

INFORMACJA O SYTUACJI HYDROLOGICZNO–METEOROLOGICZNEJ W POLSCE

z dnia 17 września 2021 r.

1. Ostrzeżenia hydrologiczne

W dniu 17 września 2021 r. (na godz. 11:00) **obowiązują ostrzeżenia hydrologiczne¹ 1 stopnia** dotyczące **gwałtownych wzrostów stanów wody**:

– **województwo śląskie** (zlewnie dopływów Wisły) – od godz. 20:41 dnia 16.09.2021 do godz. 15:00 dnia 17.09.2021;

W obszarach występowania prognozowanych intensywnych opadów deszczu (punktowo także burzowych), spodziewane są wzrosty poziomu wody, lokalnie do strefy stanów wysokich. Na mniejszych rzekach wzrosty mogą mieć gwałtowny charakter. W miejscach wystąpienia szczególnie intensywnych opadów, punktowo istnieje możliwość przekroczenia stanów ostrzegawczych.

– **województwo małopolskie** (zlewnie dopływów Wisły oraz zlewnia Czarnej Orawy) – od godz. 20:50 dnia 16.09.2021 do godz. 18:00 dnia 17.09.2021;

W obszarach występowania prognozowanych intensywnych opadów deszczu (punktowo także burzowych), spodziewane są wzrosty poziomu wody, lokalnie do strefy stanów wysokich. Na mniejszych rzekach wzrosty mogą mieć gwałtowny charakter. W miejscach wystąpienia szczególnie intensywnych opadów, punktowo istnieje możliwość przekroczenia stanów ostrzegawczych.

– **województwo świętokrzyskie** (zlewnie dopływów Wisły) – od godz. 20:55 dnia 16.09.2021 do godz. 18:00 dnia 17.09.2021;

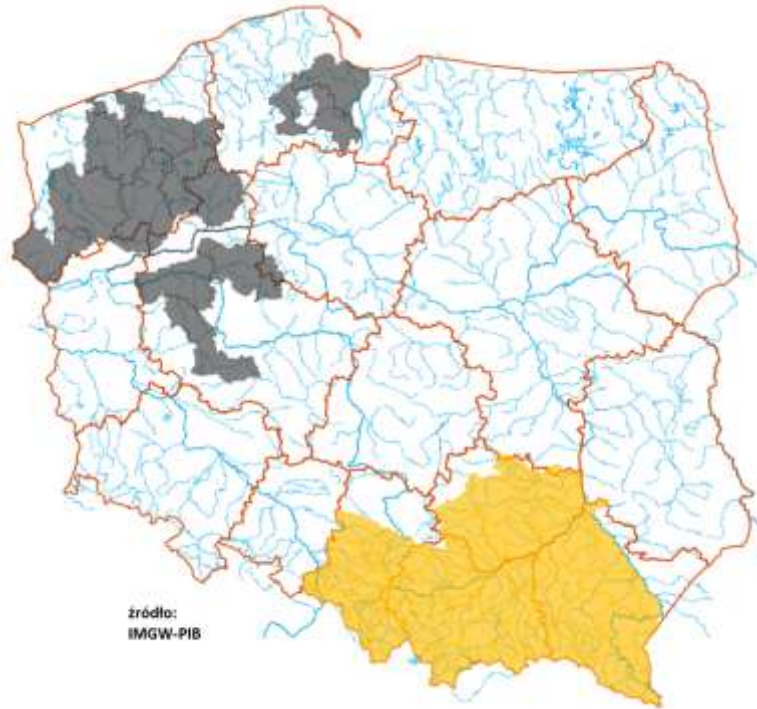
W obszarach występowania prognozowanych intensywnych opadów deszczu (punktowo także burzowych), spodziewane są wzrosty poziomu wody, lokalnie do strefy stanów wysokich. Na mniejszych rzekach wzrosty mogą mieć gwałtowny charakter. W miejscach wystąpienia szczególnie intensywnych opadów, punktowo istnieje możliwość przekroczenia stanów ostrzegawczych.

– **województwo śląskie** (zlewnie dopływów Odry i zlewnia Czadeczki) – od godz. 00:00 dnia 17.09.2021 do godz. 15:00 dnia 17.09.2021;

W obszarach występowania prognozowanych intensywnych opadów deszczu (punktowo także burzowych), spodziewane są wzrosty poziomu wody, lokalnie do strefy stanów wysokich. Na mniejszych rzekach wzrosty mogą mieć gwałtowny charakter. W miejscach wystąpienia szczególnie intensywnych opadów, punktowo istnieje możliwość przekroczenia stanów ostrzegawczych.

– **województwo podkarpackie** (zlewnie dopływów Wisły oraz zlewnia Strwiąża) – od godz. 10:00 dnia 17.09.2021 do godz. 08:00 dnia 18.09.2021;

W obszarach występowania prognozowanych intensywnych opadów deszczu (punktowo także burzowych), spodziewane są wzrosty poziomu wody, lokalnie do strefy stanów wysokich. Na mniejszych rzekach wzrosty mogą mieć gwałtowny charakter. W miejscach wystąpienia szczególnie intensywnych opadów, punktowo istnieje możliwość przekroczenia stanów ostrzegawczych.



¹ Źródłem prezentowanych danych są informacje zbierane i przetwarzane przez państwową służbę hydrologiczno-meteorologiczną, którymi rozporządza „IMGW-PIB”.

2. Ostrzeżenia meteorologiczne

W dniu 17 września 2021 r. (na godz. 11:00) **obowiązują ostrzeżenia meteorologiczne¹ 2 stopnia** dotyczące intensywnych opadów deszczu.

– **województwo podkarpackie** (pow. bieszczadzki, brzozowski, jasielski, krośnieński, przemyski, sanocki, leski, Krosno, Przemyśl) – od godz. 10:00 dnia 17.09.2021 do godz. 02:00 dnia 18.09.2021;

Prognozowane są opady deszczu o natężeniu umiarkowanym i silnym. Możliwe burze. Prognozowana wysokość opadu miejscami od 40 mm do 60 mm.

W dniu 17 września 2021 r. (na godz. 11:00) **obowiązują ostrzeżenia meteorologiczne¹ 1 stopnia** dotyczące intensywnych opadów deszczu.

– **województwo śląskie** (pow. będziński, bielski, cieszyński, gliwicki, mikołowski, pszczyński, raciborski, rybnicki, bieruńsko-lędziński, wodzisławski, żywiecki, Bielsko-Biała, Bytom, Chorzów, Dąbrowa Górnicza, Gliwice, Jastrzębie-Zdrój, Jaworzno, Katowice, Mysłowice, Piekary Śląskie, Ruda Śląska, Rybnik, Siemianowice Śląskie, Sosnowiec, Świętochłowice, Tychy, Zabrze, Żory) – od godz. 00:00 dnia 17.09.2021 do godz. 12:00 dnia 17.09.2021;

Prognozowane są opady deszczu o natężeniu umiarkowanym, okresami silnym. Możliwe burze. Prognozowana wysokość opadu miejscami od 25 mm do 35 mm.

– **województwo małopolskie** (wszystkie powiaty), **województwo świętokrzyskie** (pow. buski, jędrzejowski, kazimierski, kielecki, opatowski, ostrowiecki, pińczowski, sandomierski, skarżyski, starachowicki, staszowski, Kielce) – od godz. 04:00 dnia 17.09.2021 do godz. 15:00 dnia 17.09.2021;

Prognozowane są opady deszczu o natężeniu umiarkowanym, okresami silnym. Możliwe burze. Prognozowana wysokość opadu miejscami od 35 mm do 45 mm.

– **województwo kujawsko-pomorskie** (pow. brodnicki, bydgoski, chełmiński, golubsko-dobrzyński, grudziądzki, nakielski, rypiński, sępoleński, świecki, toruński, tucholski, wąbrzeski, Bydgoszcz, Grudziądz, Toruń), **województwo pomorskie** (wszystkie powiaty) – od godz. 13:00 dnia 17.09.2021 do godz. 23:00 dnia 17.09.2021;

Prognozowane są opady deszczu o natężeniu umiarkowanym, miejscami burze. Prognozowana wysokość opadu miejscami od 30 mm do 40 mm.

– **województwo podkarpackie** (pow. dębicki, jarosławski, kolbuszowski, leżajski, lubaczowski, łańcucki, mielecki, niżański, przeworski, ropczycko-sędziszowski, rzeszowski, stalowowolski, strzyżowski, tarnobrzeski, Rzeszów, Tarnobrzeg) – od godz. 10:00 dnia 17.09.2021 do godz. 02:00 dnia 18.09.2021;

Prognozowane są opady deszczu o natężeniu umiarkowanym, okresami silnym. Możliwe burze. Prognozowana wysokość opadu od 35 mm do 45 mm.

– **województwo lubelskie** (wszystkie powiaty), **województwo mazowieckie** (pow. łosicki, ostrowski, siedlecki, sokołowski, węgrowski, Siedlce) – od godz. 12:00 dnia 17.09.2021 do godz. 07:00 dnia 18.09.2021;

Prognozowane są opady deszczu o natężeniu umiarkowanym, okresami silnym. Prognozowana wysokość opadu od 30 mm do 45 mm.



¹ Źródłem prezentowanych danych są informacje zbierane i przetwarzane przez państwową służbę hydrologiczno-meteorologiczną, którymi rozporządza „IMGW-PIB”.

3. Ostrzeżenia dotyczące suszy

W dniu 17 września 2021 r. (na godz. 11:00) obowiązują **ostrzeżenia dotyczące suszy hydrologicznej**¹.

W kolejnych dniach spodziewane jest dalsze utrzymywanie się przepływów wody poniżej SNQ w następujących obszarach:

- rzeki Przymorza (woj. zachodniopomorskie) – od 06.09.2021 r. do odwołania;
- zlewnia Iny, Płoni oraz Drawy (woj. zachodniopomorskie) – od 06.09.2021 r. do odwołania;
- zlewnie dopływów Warty środkowej od Wełny do Noteci, zlewnia Kanału Mosińskiego i Drawy (woj. wielkopolskie) – od 07.09.2021 r. do odwołania;
- zlewnia Wełny (woj. kujawsko-pomorskie, wielkopolskie) – od 27.07.2021 r. do odwołania;
- środkowa Noteć (woj. wielkopolskie) – od 13.07.2021 r. do odwołania;
- dolna Noteć oraz zlewnia Drawy (woj. lubuskie) – od 01.09.2021 do odwołania;
- zlewnia Gwdy (woj. zachodniopomorskie, wielkopolskie) – od 06.08.2021 r. do odwołania;
- dopływy dolnej Odry (woj. zachodniopomorskie) – od 06.09.2021 r. do odwołania;
- rzeka Wda (pomorskie) – od 09.09.2021 r. do odwołania;
- rzeka Wierzyca (pomorskie) – od 09.09.2021 r. do odwołania;

- rzeka Radunia (pomorskie) – od 09.09.2021 r. do odwołania.

Uwaga! Ostrzeżenia wydawane są w sytuacji, gdy aktualne lub prognozowane wartości przepływu na stacjach wodowskazowych uznanych za reprezentatywne układają się poniżej SNQ przez minimum 10 dni w co najmniej 3 sąsiednich obszarach hydrologicznych (obejmujących grupę zlewni monitorowanych przez PSHM).

¹ Źródłem prezentowanych danych są informacje zbierane i przetwarzane przez państwową służbę hydrologiczno-meteorologiczną, którymi rozporządza „IMGW– PIB”.

4. Przekroczenia stanów alarmowych i ostrzegawczych

W dniu 17 września 2021 r. (na godz. 11:30) zanotowano przekroczenie stanu ostrzegawczego:

- na 4 stacjach wodowskazowych na obszarze dorzecza Wisły:

Nazwa stacji	Rzeka	Województwo	Stan wody [cm]	Zmiana stanu 12h [cm]	Stan ostrzegawczy [cm]	Stan alarmowy [cm]
RUDZE	Wieprzówka	małopolskie	237	146	220	320
SUCHA BESKIDZKA	Stryszawka	małopolskie	232	85	220	270
NOWY SĄCZ_ŁUBINKA	Łubinka	małopolskie	343	174	300	380
GRYBÓW	Biała	Małopolskie	354	110	320	400

W ciągu ostatniej doby zanotowano opady o dużej wydajności.

OPADY O DUŻEJ WYDAJNOŚCI NA STACJACH METEOROLOGICZNYCH IMGW-PIB						
Województwo	Wartość maksymalnej sumy dobowej opadu*	Stacja, na której wystąpiła maksymalna suma dobowa opadu*	Liczba stacji z sumą opadu powyżej 20 mm	Liczba wszystkich stacji, na których wystąpił opad	Udział procentowy stacji z sumą opadu powyżej 20 mm	Udział procentowy stacji, na których wystąpił opad
	[mm]	-	-	-	[%]	[%]
dolnośląskie	-	-	0	48	0	55
kujawsko-pomorskie	-	-	0	8	0	80
lubelskie	-	-	0	0	0	0
lubuskie	-	-	0	10	0	100
łódzkie	-	-	0	7	0	30
małopolskie	-	-	0	0	0	0
mazowieckie	-	-	0	5	0	29
opolskie	-	-	0	13	0	59
podkarpackie	-	-	0	2	0	3
podlaskie	-	-	0	2	0	6
pomorskie	-	-	0	22	0	84
śląskie	-	-	0	1	0	1
świętokrzyskie	-	-	0	2	0	7
warmińsko-mazurskie	-	-	0	17	0	68
wielkopolskie	-	-	0	17	0	56
zachodniopomorskie	29	WITNO	1	23	4	95

* Podawany jest w przypadku wystąpienia dobowej sumy opadu większej bądź równej 20 mm

5. Pogotowia i alarmy przeciwpowodziowe.

Nazwa organu ogłaszającego i odwołującego	Obszar obowiązywania	Pogotowie/alarm przeciwpowodziowy	Data i godzina wprowadzenia	Data i godzina odwołania
Wójt Gminy Czosnów	na terenach około 300 metrów na północ i południe od rzeki Łasicy, na odcinku od Janówka do granicy z gminą Leoncin w Kiścinnym	POGOTOWIE	16.07.2021	

6. Informacja o zagrożeniach.

Brak.

7. Wskazanie działań niezbędnych do podjęcia w ciągu najbliższej doby.

Brak.

8. Aktualna sytuacja hydrologiczna.

Dorzecze Wisły

Stan wody w dorzeczu Wisły układa się w strefie wody średniej, lokalnie niskiej i wysokiej. Stan wysoki zanotowano na Tyśmienicy oraz lokalnie na Liwcu. Stan niski obserwowano na Wiśloce oraz lokalnie na Wiśle, Przemszy, Sole, Skawie, Rabie, Popradzie, Sanie, Wiśłoku, Kamiennej, Narwi, Pisie, Bugu i Liwcu.

Dorzecze Odry

Stan wody w dorzeczu Odry układa się w strefie wody średniej, lokalnie wysokiej i niskiej. Stan wysoki zanotowano na Nerze oraz lokalnie na Widawie, Baryczy i Noteci. Stan niski obserwowano na Kłodnicy, Ślęzie, Widawce, Drawie i Inie oraz lokalnie na Odrze, Nysie Kłodzkiej, Bystrzycy, Kaczawie, Kwisie, Nysie Łużyckiej, Warcie, Prośnie i Noteci.

Dorzecza rzek Przymorza, Pregoty i Niemna

Stan wody w dorzeczach Przymorza, Pregoty i Niemna układa się w strefie wody średniej i niskiej. Stan niski zanotowano na Redze, Parsęcie i Słupi oraz lokalnie na Łynie.

Morze Bałtyckie, Zalew Szczeciński i Zalew Wiślany

Poziom wody na stacjach morskich układa się w strefie wody średniej.

Obszar administrowany przez RZGW w Białymstoku

W ciągu minionej doby w regionie wodnym Narwi oraz Łyny i Węgorapy odnotowano opady atmosferyczne poniżej 20 mm.

W zlewniach **Narwi i Biebrzy** obserwowano stabilizację i niewielkie wahania poziomu wody związane z lokalnymi opadami deszczu i pracą urządzeń hydrotechnicznych. Stany wód utrzymują się w strefie wody średniej, lokalnie wysokiej i niskiej.

W zlewniach **Łyny i Węgorapy** obserwowano stabilizację oraz niewielkie wahania stanu wody związane z lokalnymi opadami deszczu i pracą urządzeń hydrotechnicznych. Największy wzrost odnotowano na SW Baniach Mazurskich rz. Gołdapa 22 cm. Stany wód utrzymują się w strefie wody średniej, lokalnie niskiej i wysokiej.

Na **Wielkich Jeziorach Mazurskich** utrzymują się średnie stany wód.

W **zlewniach Narwi i Biebrzy** przewiduje się stabilizację i nieznaczne wahania oraz wzrosty związane z prognozowanymi opadami deszczu i spływem wód opadowych oraz pracą urządzeń hydrotechnicznych. Stany wód utrzymają się w strefie wody średniej, lokalnie wysokiej i niskiej.

W zlewniach **Łyny i Węgorapy** przewiduje się stabilizację i nieznaczne wahania związane z prognozowanymi opadami deszczu i spływem wód opadowych oraz pracą urządzeń hydrotechnicznych. Stany wód utrzymają się w strefie wody średniej, lokalnie niskiej i wysokiej.

Na najbliższą dobę IMGW prognozuje w dzień zachmurzenie duże. Opady deszczu, miejscami o natężeniu umiarkowanym. Prognozowana suma opadów od 15 mm do 20 mm. Temperatura maksymalna od 13°C do 18°C. Wiatr słaby, okresami umiarkowany, z kierunków północnych. W nocy zachmurzenie duże. Opady deszczu, miejscami o natężeniu umiarkowanym. Wysokość opadów miejscami do 20 mm. Temperatura minimalna od 7°C na północy do 11°C. Wiatr słaby, okresami umiarkowany, północno-wschodni.

Obszar administrowany przez RZGW w Bydgoszczy

W ciągu minionej doby w regionie wodnym Noteci odnotowano niewielkie opady deszczu, maksymalnie 3 mm na stacji Pakość.

W zlewni rzeki Noteci stany wody układają się w strefie stanów niskich, średnich, lokalnie wysokich.

Na Kanale Bydgoskim odnotowano stabilizację oraz lokalne wzrosty do 10 cm na SW Prądy i do 14 cm na SW Nakło Wschód.

Na rzece Dolnej Skanalizowanej Noteci, od m. Nakło nad Notecią do m. Ujście wystąpiły lokalne, niewielkie wahania do 3 cm, strefa stanów średnich oraz lokalnie wysokich.

Poniżej m. Ujście, na pozostałym odcinku DSN zarejestrowano stabilizację oraz lokalne wzrosty do 18 cm na SW Romanowo i do 10 cm na SW Lipica, a także spadki do 20 cm na SW Wrzeszczyna, do 9 cm na SW Drawsko i do 18 cm na SW Krzyż, strefa stanów niskich oraz średnich.

Na rzece Noteci swobodnie płynącej zarejestrowano lokalne wahania sięgające do 7 cm, strefa stanów niskich.

Na rzece Górnej Skanalizowanej Noteci wystąpiła stabilizacja oraz lokalny wzrost do 4 cm na SW Frydrychowo, strefa stanów niskich oraz średnich.

W ciągu minionej doby, **na dopływach**, stany rzek układały się w strefie stanów niskich i średnich.

W zlewni rzeki Łobżonka wystąpiła stabilizacja z okresowym wahaniami do 38 cm, strefa stanów niskich.

W zlewni rzeki Gwdy, na górnym odcinku odnotowano początkowy wzrost do 24 cm, następnie spadek do 8 cm, strefa stanów średnich. Na dolnym odcinku spadek do 5 cm z wahaniami do 10, strefa stanów średnich.

W zlewni rzeki Drawy wystąpił niewielki wzrost do 2 cm, strefa stanów niskich.

W ciągu najbliższej doby dla dolnego odcinka Noteci i jego dopływów prognozowana jest stabilizacja, a także lokalne wzrosty. Na górnym odcinku Noteci podobnie prognozowana jest stabilizacja oraz wzrosty. Stany wody będą układać się w strefie stanów niskich oraz średnich, a także lokalnie wysokich.

Na najbliższą dobę IMGW-PIB prognozuje zachmurzenie duże z lokalnymi, większymi przejaśnieniami, przelotne opady deszczu, lokalnie burze, prognozowany opad od 10 mm do 20 mm, temperatura w ciągu dnia będzie wahać się od 19°C do 21°C w całym regionie, temperatura minimalna w nocy spadnie do 11°C, wiatr słaby i umiarkowany, zmienny, w czasie burz porywy do 65 km/h.

Obszar administrowany przez RZGW w Gdańsku

Na Wiśle obserwuje się stany średnie.

W ujściowych odcinkach rzek pozostających **pod wpływem Bałtyku i Zatoki Gdańskiej** występują stany średnie.

W ujściowych odcinkach rzek pozostających **pod wpływem Zalewu Wiślanego** występują stany średnie.

W zlewni rzek Przymorza na odcinkach rzek nie pozostających pod wpływem morza występują stany średnie i niskie.

W zlewni rzek Zalewu Wiślanego na odcinkach rzek nie pozostających pod wpływem Zalewu występują średnie, miejscami wysokie i niskie.

W zlewni Drwęcy obserwuje się stany średnie, miejscami wysokie i niskie.

Na pozostałych **rzekach regionu wodnego Dolnej Wisły** występują stany średnie, miejscami niskie i wysokie.

Na najbliższą dobę IMGW-PIB prognozuje w dzień zachmurzenie duże z większymi przejaśnieniami. Przelotne opady deszczu, miejscami o natężeniu umiarkowanym. Możliwe słabe burze. Prognozowana suma opadów do 25 mm. Temperatura maksymalna od 16°C do 18°C. Wiatr słaby i umiarkowany, z kierunków zachodnich wieczorem skręcający na kierunki północne. Podczas burz możliwe porywy wiatru do 65 km/h. W nocy zachmurzenie duże z większymi przejaśnieniami. Miejscami opady deszczu. Prognozowana suma opadów do 15 mm. Temperatura minimalna od 10°C do 13°C. Wiatr słaby i umiarkowany, w strefie brzegowej wzmagający do umiarkowanego i dość silnego, porywistego, północno-wschodni.

Obszar administrowany przez RZGW w Gliwicach

W ciągu minionej doby odnotowano opady deszczu powyżej 20 mm:

Mała Wisła maksymalnie: w zlewni Białej – 36,2 mm; w zlewni Wapienicy – 31,8 mm; w zlewni Brennicy – 30,4 mm; w zlewni Wisły – 27 mm; w zlewni Malinki – 24 mm; w zlewni Leśnicy – 20,3 mm.

Górna Odra maksymalnie: w zlewni Olzy – 41,2 mm; w zlewni Psiny – 26,1 mm; w zlewni Rudy – 26,3 mm; w zlewni Odry – 26,1 mm; w zlewni Złotego Potoku – 22,2 mm.

Górna Odra (strona czeska) maksymalnie: w zlewni Olzy – 46,9 mm; w zlewni Opawy – 40,8 mm; w zlewni Ostrawicy – 39,2 mm; w zlewni Morawicy – 30,4 mm; w zlewni Opawicy – 27,5 mm; w zlewni Odry – 23,2 mm.

Na najbliższą dobę IMGW-PIB prognozuje w dzień zachmurzenie duże z przejaśnieniami na terenie woj. opolskiego. Opady deszczu. Suma opadów miejscami do 15 mm, zwłaszcza na południu województwa. Temperatura maksymalna od 17°C do 20°C, w rejonach podgórskich od 15°C do 17°C, wysoko w Beskidach od 10°C do 12°C. Wiatr słaby i umiarkowany, północno-zachodni. Wysoko w górach wiatr umiarkowany i dość silny, okresami porywisty, północno-zachodni. W nocy zachmurzenie duże z przejaśnieniami na terenie woj. opolskiego. Przelotne opady deszczu. Nad ranem w kotlinach górskich możliwe mgły ograniczające widzialność do 200 m. Temperatura minimalna od 10°C do 13°C, w rejonach podgórskich od 9°C do 11°C, wysoko w Beskidach od 6°C do 8°C. Wiatr słaby i umiarkowany, zachodni. Wysoko w górach wiatr umiarkowany i dość silny, okresami porywisty, północno-zachodni i zachodni.

Obszar administrowany przez RZGW w Krakowie

W ciągu minionej doby na terenie całego regionu wodnego Górnej-Zachodniej Wisły odnotowano opady atmosferyczne. Największe na 06:00 UTC dobowe sumy opadów powyżej 40 mm odnotowano w zlewniach: Dunajca do 67,2 mm stacja Łopuszna, do 56,1 mm stacja Nowy Targ – Kowaniec, do 48,8 mm stacja Kowaniec, Białki do 54,6 mm stacja Dębno, Raby do 48 mm stacja Trzemeśnia, Skawy do 46,9 mm stacja Inwałd, do 44 mm stacja Wadowice, do 42,2 mm stacja Maków Podhalański, do 40,6 mm stacja Leskowiec, Soły do 43,6 mm stacja Sobolówka, do 42,4 mm stacja Międzybrodzie Bialskie. Na pozostałym obszarze opady od 2 do 35 mm.

Zwierciadła wód układają się głównie w strefie stanów średnich i niskich. Stany wysokie obserwowano na: Woda Ujsolska przekrój Ujsoły, Wieprzówka przekrój Rudze, Krzczonówka przekrój Krzczonów, Lubieńka przekrój Lubień, Nida przekrój Mniszek, Mierzawa przekrój Michałów oraz Szreniawa w przekrój Biskupice. Maksymalny wzrost stanów wód zanotowano na cieku Woda Ujsolska w przekroju Ujsoły do 53 cm. Zanotowane spadki zawierały się w przedziale do 8 cm.

Na najbliższą dobę IMGW-PIB prognozuje opady atmosferyczne o wartościach do 17 mm. Możliwość wystąpienia miejscowo burz oraz opadów do 45 mm.

Obszar administrowany przez RZGW w Lublinie

W ciągu minionej doby na obszarze administrowanym przez RZGW w Lublinie opad dobowy o sumie powyżej 20 mm nie został zaobserwowany.

W zlewni Bugu po Krzyczew obserwowano spadki poziomu wody, w strefie wody średniej bądź niskiej.

W zlewni Bugu poniżej profilu Krzyczew obserwowano stabilizację i opadanie oraz miejscami wahania stanu wody - w strefie wody średniej, lokalnie w wysokiej i niskiej.

W zlewni Bugu po Krzyczew prognozowane są spadki poziomu wody w strefie wody średniej bądź niskiej.

W zlewni Bugu poniżej profilu Krzyczew przewiduje się stabilizację i opadanie stanu wody oraz lokalnie wahania, - w strefie wody średniej, lokalnie w niskiej i wysokiej.

Na najbliższą dobę IMGW-PIB prognozuje w ciągu dnia zachmurzenie duże. Opady deszczu, miejscami o natężeniu umiarkowanym i silnym. Prognozowana suma opadów do 20/30 mm. Temperatura maksymalna od 16°C do 17°C. Wiatr słaby i umiarkowany, północno-zachodni. W nocy zachmurzenie duże z większymi przejaśnieniami. Opady deszczu, na wschodzie i północy o natężeniu umiarkowanym i silnym. Prognozowana suma opadów do 15 mm. Temperatura minimalna od 9°C do 12°C. Wiatr słaby i umiarkowany, z kierunków północnych.

Obszar administrowany przez RZGW w Poznaniu

W ciągu minionej doby w regionie wodnym Warty odnotowano opady deszczu, maksymalnie do ok. 22,7 mm na Prośnie w Jastrzegowicach.

W regionie wodnym Warty przeważnie wahania stanów wody, miejscami spadek lub wzrost; zmiany w strefie stanów średnich, wysokich oraz niskich.

Minionej doby na **Warcie** do zbiornika Poraj niewielki wzrost, zmiany w strefie stanów niskich. Do zbiornika Jeziorsko przeważnie niewielkie wahania, zmiany w strefie średnich i niskich. Na dopływach tego odcinka głównie wahania, maksymalnie na Widawce do ok. 20 cm; zmiany w strefach stanów średnich i wysokich. Bezpośrednio poniżej zbiornika Jeziorsko wzrost do ok. 27 cm, spowodowane zmianą rzutu ze zbiornika. Dalej na Warcie do wodowskazu Śrem wahania stanów, do ujścia Noteci niewielki spadek; na dolnej Warcie kilkucentymetrowe wzrosty, zmiany w strefach stanów średnich lub niskich. Na dopływach przeważnie wahania, na Nerze do ok. 19 cm; zmiany w strefie stanów średnich i niskich, miejscami w wysokich.

W zlewni **Prosny** przeważnie wahania stanów wody, lokalnie ze wzrostem. Największe wahania wystąpiły na Prośnie w Mirkowie – do ok. 62 cm (wpływ urządzeń hydrotechnicznych); zmiany w strefie stanów średnich, na Swędrni i na Prośnie w Gorzowie Śląskim w wysokich.

Na pośrednim stanowisku **Kanału Ślesińskiego** rzędna układa się pomiędzy NPP a MaxPP, na szczytowym pomiędzy MinPP a NPP.

W ciągu najbliższej doby na Warcie prognozowany jest niewielki wzrost stanów, wywołany opadami deszczu. Poniżej zbiornika do wodowskazu Poznań również wzrost, który jest konsekwencją zwiększenia odpływu z Jeziorska. Dalej aż do ujścia niewielkie spadki stanów, na całej długości Warty zmiany w strefach średnich albo niskich. Na dopływach Warty na ogół wahania, lokalnie wzrost, zmiany głównie w strefach stanów średnich i wysokich.

Na najbliższą dobę IMGW-PIB prognozuje zachmurzenie duże z większymi przejaśnieniami; przelotne opady deszczu, na północy regionu możliwe burze; prognozowana wysokość opadu podczas burz do 15 mm; temperatura maksymalna do 19°C, minimalna od 10°C; wiatr słaby i umiarkowany, na południowym zachodzie regionu okresami porywisty, północno-zachodni, podczas burz w porywach do 65 km/h.

Obszar administrowany przez RZGW w Rzeszowie

W ciągu minionej doby zaobserwowano opady uśrednione w wysokości 6,9-8,3 mm w zlewniach Dolnego Sanu, Dolnej Wisłoki, Górnej Wisłoki, 2-4,7 mm w zlewniach Sanu-ujście Tanwi, Dolnego Wisłoka, Górnej Wisłoka oraz poniżej 1,6 mm na pozostałym obszarze administrowanym przez RZGW w Rzeszowie.

Na obszarze **zlewni Sanu i Wisłoka** stany wód układają się w strefie wody średniej i niskiej. W ciągu ostatniej doby na większości stacji wodowskazowych zaobserwowano spadek stanu wody. Największy wzrost stanu wody miał miejsce w przekroju Nienowice na Wiszni (4 cm), Przemyśl na Sanie (2 cm), Gorliczyna na Mlecze (2 cm).

Na obszarze **zlewni Wisłoki i Łęgu** stany wód układają się w strefie wody średniej i niskiej. W ciągu ostatniej doby na większości stacji wodowskazowych zaobserwowano wzrost stanu wody. Największy wzrost stanu wody miał miejsce w przekroju Skołyszyn (LSOP) na Ropie (7 cm), Jasło (LSOP) na Wisłoce (6 cm), Gorlice na Sękówce (5 cm).

Na najbliższą dobę IMGW-PIB prognozuje w dzień zachmurzenie duże lub całkowite. Opady deszczu, okresami o natężeniu umiarkowanym lub silnym. Na krańcach wschodnich województwa możliwe burze. Suma opadów od 35 mm na północy do 45 mm na południu województwa. Temperatura maksymalna od 15°C do 17°C. Wiatr słaby i umiarkowany, północno-zachodni. W nocy zachmurzenie duże. Opady deszczu. Na wschodzie województwa suma opadów do około 15 mm. Temperatura minimalna od 10°C do 12°C. Wiatr słaby i umiarkowany, zachodni.

Obszar administrowany przez RZGW w Szczecinie

Stany wody na wodowskazach **Odry granicznej poniżej ujścia Warty** układają się w strefie stanów średnich z tendencją spadkową.

W **ujściowym odcinku Odry** i na **Zalewie Szczecińskim** stany wody wahają się w strefie stanów średnich z tendencją wzrostową.

Na **odcinku wybrzeża morskiego** stany wody wahają się w strefie stanów średnich z nieznaczną tendencją wzrostową.

Na rz. **Myśli** stany wody układają się w dolnej strefie stanów średnich.

Na rz. **Inie** stany wody układają się w strefie stanów niskich.

Stany **rzek Przymorza Zachodniego** przeważnie układają się w strefie stanów niskich i średnich.

Na rz. **Redze** stany wody układają się w strefie stanów niskich.

Na rz. **Parsęcie** stany wody układają się w strefie stanów niskich, w Białogardzie - w dolnej strefie stanów średnich.

Na rz. **Radwi** stany wody wahają się w strefie stanów średnich.

Na rz. **Wieprzy** stany wody wahają się w strefie stanów niskich.

Obszar administrowany przez RZGW w Warszawie

W ciągu minionej doby na obszarze administrowanym przez RZGW w Warszawie opad dobowy o sumie powyżej 20 mm nie został zaobserwowany.

Obecnie stany wód na obszarze administrowanym przez RZGW w Warszawie układają się w strefie stanów średnich i niskich, lokalnie wysokich. Sytuacja hydrologiczno-meteorologiczna w regionie jest na bieżąco monitorowana.

W ciągu najbliższej doby **na Wiśle** prognozuje się: od Zawichostu do Kępy Polskiej stabilizację stanu wody w strefie stanów średnich, lokalnie niskich (Warszawa-Bulwary) oraz na pograniczu strefy stanów średnich i niskich (stacje: Puławy-Azoty, Gusin, Modlin); na stacji Włocławek wahania stanu wody w strefie stanów średnich.

Na dopływach Wisły od Zawichostu do Włocławka przewiduje się wahania stanu wody w strefie stanów średnich, lokalnie niskich i wysokich.

W ciągu najbliższej doby **na Narwi od Orzyca po ujście** prognozuje się stabilizację stanu wody w strefie stanów niskich. Na dopływach przewiduje się wahania stanu wody w strefie stanów średnich.

W zlewni Bugu od Liwca do ujścia prognozuje się stabilizację stanu wody w strefie stanów średnich.

Na najbliższą dobę IMGW-PIB prognozuje opady deszczu, miejscami o natężeniu umiarkowanym i silnym, lokalnie możliwe burze. Przewidywana suma opadów w ciągu dnia miejscami do 30 mm, w nocy lokalnie do 15 mm.

Obszar administrowany przez RZGW we Wrocławiu

W ciągu minionej doby odnotowano opady deszczu, maksymalne w zlewni Łaby – 47 mm, Nysy Kłodzkiej – 37 mm, Widawy – 29 mm, Odry (zlewnia bezpośrednia) – 29 mm, Bystrzycy – 21 mm, Oławy – 20 mm, Białej Głuchołaskiej – 19 mm, Kwisy – 18 mm, Ślęzy – 17 mm, Nysy Łużyckiej – 17 mm, Bobru – 14 mm, w pozostałych zlewniach poniżej 10 mm.

Stany wód na wodowskazach **środkowej Odry** (poniżej ujścia Nysy Kłodzkiej) układają się w strefie stanów średnich, lokalnie na Odrze swobodnie płynącej niskich.

Stany wód na wodowskazach **dolnej Odry** (powyżej ujścia Warty) układają się w strefie stanów średnich.

Stany wód na **pozostałych wodowskazach** układają się głównie w strefie stanów niskich i średnich, miejscami w zlewni Nysy Kłodzkiej, Widawy i Baryczy wysokich.

Obecnie obserwuje się tendencję spadkową lub stabilizację stanów wody. Lokalne wzrosty spowodowane są głównie pracą urządzeń hydrotechnicznych oraz wpływem wód opadowych.

9. Informacja o zbiornikach.

		Zbiorniki retencyjne - ogółem								
		Sytuacja na dzień 17.09.2021 r. na godz. 6 ⁰⁰ (UTC)								
		Zbiorniki rzeka	Odptyw średni [m ³ /s]	Dopływ średni [m ³ /s]	Poj. aktual. [mln m ³]	* Poj. norm. [mln m ³]	* Poj. Przy Max PP [mln m ³]	*Rezerwa pow. wymagana [mln m ³]	Aktualna rez. pow. [mln m ³]	Rezerwa do wykorzyst. %
		1	2	3	4	5	6	7	8	9
							6-5	6-4	8/7*100	
RZGW w Białymstoku	1	Zb. Siemianówka (Narew)	3,0	3,0	66,2	64,8	79,1	14,3	12,9	90
RZGW w Bydgoszczy	2	Jez. Gopło (Noteć)	2,1	0,7	5,3	-	21,7	7,7	16,4	213
	3	Zb. Pakość (Mała Noteć)	0,7	0,2	16,9	36,3	42,6	6,3	25,7	407
RZGW w Gliwicach	4	Zb. Goczałkowice **** (Wiśła)	0,6	6,4	97,1	118,1	161,3	43,2	64,2	149
	5	Zb. Wiśła-Czarne (Wiśła)	0,4	0,5	1,9	2,5	4,1	1,6	2,1	137
	6	Zb. Łąka (Pszczynka)	0,7	1,1	8,0	8,0	11,2	3,2	3,2	99
	7	Zb. Kuźnica Wareżyńska (Przemsza)	0,4	0,0	39,3	39,2	46,3	7,1	7,0	99
	8	Zb. Przeczyce (Przemsza)	1,4	1,4	8,4	8,6	20,4	2,9	12,0	419
	9	Zb. Kozłowa Góra (Brynica)	0,5	1,8	10,5	12,6	17,6	5,1	7,1	141
	10	Zb. Pogoria III (Pogoria)			11,8	11,4	12,0	0,6	0,2	40
	11	Zb. Dzierżno Duże (Kłodnica)	2,0	5,3	58,7	78,0	82,9	6,2	24,2	389
	12	Zb. Pławniowice (Toszecki Potok)			26,6	26,7	29,2	2,50	2,57	103
	13	Zb. Dzierżno Małe (Drama)	0,7	0,8	8,6	9,5	12,3	2,8	3,7	134

	14	Zb. Turawa (Mała Panew)	10,0	10,0	61,8	80,0	92,6	12,6	30,8	245
	15	Zb. Rybnicki ** (Ruda)	0,8	1,9	20,8	22,1	23,5	1,4	2,7	198
RZGW w Krakowie	16	Zb. Czaniec (Soła)	6,9	5,2	0,9	1,3	1,3	0,0	0,0	
	17	Zb. Porąbka (Soła)	5,2	4,6	18,4	22,0	26,5	4,5	8,1	180
	18	Zb. Tresna (Soła) *	4,6	8,4	57,9	62,1	92,7	30,6	34,8	114
	19	Zb. Świnna Poręba (Skawa)	14,0	11,1	110,8	100,7	160,8	60,1	50,0	83
	20	Zb. Dobczyce (Raba) *	8,0	8,2	98,2	92,7	137,7	45,0	39,5	88
	21	Zb. Chańcza (Czarna)	1,4	1,4	12,7	14,2	23,8	9,6	11,0	115
	22	Zb. Czchów (Dunajec)	68,0	64,0	5,4	7,5	7,5	0,0	2,1	
	23	Zb. Rożnów (Dunajec) *	56,0	60,0	129,6	145,8	155,8	10,0	26,1	261
	24	Zb. Czorsztyn (Dunajec)	23,7	20,2	168,7	176,5	238,6	62,1	69,8	112
	25	Zb. Zesławice (Dłubnia)			0,4	0,4	0,7	0,3	0,3	100
RZGW w Lublinie	26	Zb. Nielisz (Wieprz)	6,1	6,7	11,0	20,6	28,5	7,9	17,4	222
RZGW w Poznaniu	27	Zb. Jeziorsko (Warta)	56,5	29,2	77,0	142,8	202,0	59,2	125,0	211
	28	Zb. Poraj (Warta)	3,2	2,9	12,7	13,0	20,8	7,4	8,1	109
RZGW w Rzeszowie	29	Zb. Klimkówka (Ropa)	2,0	0,6	30,4	32,0	42,0	10,0	11,6	116
	30	Zb. Besko (Wisłok)	0,9	0,7	6,6	6,9	13,2	6,3	6,6	105
	31	Zb. Solina ** (San)	9,0	1,6	387,9	472,0	472,0	0,0	84,1	-
RZGW w Warszawie	32	Zb. Brody Iłżeckie (Kamienna)	3,7	3,1	5,1	6,7	7,6	0,9	2,5	287
	33	Zb. Wióry (Świślina)	1,6	0,6	18,9	15,7	34,7	18,9	15,8	83
	34	Zb. Sulejów (Pilica)	24,0	27,7	74,9	75,1	84,3	9,2	9,4	102
	35	Zb. Cieszanowice (Luciąża)	0,4	0,5	6,0	7,3	9,1	1,8	3,1	176
	36	Zb. Miedzna (Wąglanka)	0,3	0,3	3,1	3,4	3,8	0,4	0,7	165
	37	Zb. Domaniów (Radomka)	4,0	1,9	8,1	9,9	14,4	4,5	6,3	142
	38	Zb. Włocławek***** (Wisła)	812,0	773,0	365,9	369,9	453,6		rzędna wody górnej: 57,24 m n.p.m.	

	39	Zb. Dębe***** (Narew)	174,0	177,0	88,1	90,0	96,0		rzędna wody górnej: 78,96 m n.p.m.	
RZGW we Wrocławiu	40	Topola (Nysa Kłodzka)	4,0	5,1	13,6	16,5	21,7	5,2	8,1	155
	41	Kozielno (Nysa Kłodzka)	4,0	4,0	12,7	12,9	16,3	3,4	3,6	107
	42	Otmuchów (Nysa Kłodzka)	15,0	11,7	48,6	59,0	129,5	70,5	80,9	115
	43	Nysa (Nysa Kłodzka)	35,0	20,1	38,4	66,3	122,1	55,8	83,6	150
	44	Słup (Nysa Szalona)	0,8	0,5	16,0	23,6	38,1	14,5	22,1	152
	45	Mietków (Bystrzyca)	5,0	0,8	33,9	63,0	77,2	14,2	43,3	305
	46	Dobromierz (Strzegomka)	0,7	0,3	8,4	10,0	11,4	1,4	2,9	217
	47	Bukówka (Bóbr)	0,5	0,3	9,5	12,8	16,7	3,9	7,2	184
	48	Sosnówka (Czerwonka)	0,2	0,2	7,7	10,9	14,8	3,9	7,2	183
	49	Pilchowice ** (Bóbr)	10,9	11,2	21,5	24,0	50,0	26,0	28,5	110
	50	Złotniki ** (Kwisa)	2,4	2,5	8,4	9,7	12,1	2,4	3,7	153
	51	Leśna ** (Kwisa)	2,6	2,6	6,6	7,0	16,8	9,8	10,2	104
52	Lubachów ** (Bystrzyca)	0,8	2,0	4,9	5,8	6,8	1,0	1,9	201	

* wartości stałe

** Zbiorniki energetyczne

**** Ujęcie wody pitnej

*****zbiornik przeptywowy

" rzędne piętrzenia zbiornika Włocławek (m n.p.m.): Min PP: 56,5, NPP: 57,3 MaxPP: 57,3

" rzędne piętrzenia zbiornika Dębe (m n.p.m.): Min PP: 78,52, NPP: 79,02 MaxPP: 79,22

Obszar administrowany przez RZGW w Białymstoku

Zbiornik Siemianówka pracuje zgodnie z obowiązującymi instrukcjami. Aktualna pojemność powodziowa wynosi 12,90 mln m³. Zbiornik dysponuje rezerwą powodziową na poziomie 90%.

Obszar administrowany przez RZGW w Bydgoszczy

Parametry zbiorników z godz. 6:00 UTC przedstawiają się następująco: na zbiorniku Pakość rzędna piętrzenia wynosi 77,13 m n.p.m. (163 cm > MinPP), odpływ średni ze zbiornika wynosi 0,7 m³/s. Na zbiorniku Gopło rzędna piętrzenia wynosi 76,63 m n.p.m. (27 cm > MinPP), odpływ średni wynosi 2,1 m³/s.

Obszar administrowany przez RZGW w Gdańsku

W regionie wodnym Dolnej Wisły brak dużych, sztucznych zbiorników wodnych o istotnym znaczeniu przeciwpowodziowym objętych systemem monitorowania w ramach osłony przeciwpowodziowej kraju. Informacje o zbiorniku we Włocławku, który ma znaczenie dla osłony regionu, podaje RZGW w Warszawie.

Obszar administrowany przez RZGW w Gliwicach

Zgodnie z zaleceniami OTKZ zbiorniki Dzierżno Duże i Wisła Czarne posiadają obniżony poziom piętrzenia. Zbiornik Kuźnica Warężyńska posiada 99% rezerwy powodziowej, Łąka - 99% zbiornik Pogoria III – 40%. Na pozostałych zbiornikach będących w administracji RZGW w Gliwicach rezerwa powodziowa jest w pełni zachowana.

Sytuacja w dorzeczu Górnej Odry po stronie czeskiej:

Wszystkie zbiorniki pracują w zakresie swoich pojemności użytkowych i posiadają pełne rezerwy powodziowe (100%).

Źródło informacji - portal Povodi Odry, stan na 17.09.2021 r., godz. 08:10 CEST.

Obszar administrowany przez RZGW w Krakowie

Na zbiornikach Świnna Poręba i Dobczyce zwierciadło wody układa się powyżej NPP. Zbiornik Dobczyce (rezerwa powodziowa 88%) i Świnna Poręba (rezerwa powodziowa 83%). Na pozostałych zbiornikach rezerwy są większe od wielkości określonych w instrukcjach gospodarowania wodą. Sytuacja jest monitorowana na bieżąco.

Obszar administrowany przez RZGW w Lublinie

Zbiornik Nielisz pracuje zgodnie z obowiązującymi instrukcjami. Aktualna pojemność powodziowa wynosi 17,4 mln m³.

Obszar administrowany przez RZGW w Poznaniu

Zbiornik Poraj i zbiornik Jeziorsko posiadają pełną rezerwę powodziową.

Na zbiorniku Jeziorsko rzędna piętrzenia wynosi 118,09 m n.p.m. (od wczoraj – 8 cm, 191 cm poniżej NPP), średni dopływ do zbiornika wynosi 29,16 m³/s przy odpływie średnim z ostatniej doby 56,50 m³/s. Zbiornik dysponuje rezerwą 125,0 mln m³, z możliwością powiększenia o dalsze 20,5 mln m³ pojemności forsowanej. Na zbiorniku Poraj rzędna piętrzenia wynosi 275,31 m n.p.m. (od wczoraj – 1 cm, 19 cm poniżej NPP), średni dopływ do zbiornika wynosi 2,87 m³/s przy odpływie średnim z ostatniej doby 3,22 m³/s. Zbiornik dysponuje rezerwą 8,1 mln m³, z możliwością powiększenia o dalsze 4,1 mln m³ pojemności forsowanej.

Obszar administrowany przez RZGW w Rzeszowie

Wszystkie zbiorniki posiadają rezerwy powodziowe większe od wymaganych.

Na zbiorniku Klimkówka rzędna piętrzenia wynosi 394,35 m n.p.m., średni dopływ do zbiornika wynosi 0,6 m³/s przy odpływie średnim z ostatniej doby 2,0 m³/s. Zbiornik dysponuje rezerwą 11,6 mln m³. Na zbiorniku Besko rzędna piętrzenia wynosi 330,14 m n.p.m., średni dopływ do zbiornika wynosi 0,7 m³/s przy odpływie średnim z ostatniej doby 0,9 m³/s. Zbiornik dysponuje rezerwą 6,6 mln m³. Na zbiorniku Solina rzędna piętrzenia wynosi 415,18 m n.p.m., dopływ do zbiornika wynosi 1,6 m³/s przy odpływie średnim z ostatniej doby 9,0 m³/s. Zbiornik dysponuje rezerwą 84,1 mln m³.

Obszar administrowany przez RZGW w Warszawie

Zbiornik Wióry na Świślinie posiada 83% rezerwy powodziowej. Pozostałe zbiorniki posiadają rezerwy powodziowe większe od wymaganych.

Na Zbiorniku Włocławek dopływ średni dobowy na godz. 6:00 UTC wynosił około 770 m³/s, natomiast odpływ około 810 m³/s. Rzędna wody dolnej śluzy: 43,65 m n.p.m.

Na Zbiorniku Dębe dopływ średni dobowy na godz. 6:00 UTC wynosił około 175 m³/s i był równoważony odpływem.

Obszar administrowany przez RZGW we Wrocławiu

Wszystkie zbiorniki posiadają wolne pojemności powodziowe i dodatkowe. Dopływy do zbiorników kształtują się w strefie stanów średnich i lokalnie niskich. Urządzenia upustowe są drożne, urządzenia manewrowe są sprawne.

Suche zbiorniki przeciwpowodziowe nie piętrzą wody. Poldery przeciwpowodziowe nie piętrzą wody. Wszystkie zbiorniki pracują zgodnie z instrukcjami gospodarowania wodą.

10. Informacja o żeglowności rzek i stanie urządzeń hydrotechnicznych.

RZGW w Białymstoku

W dniach 18 – 29 września br. na odcinku drogi wodnej rzeki Narew w km 181+800-182+000 w miejscowości Nowogród odbędą się ćwiczenia pododdziałów 1 Warszawskiej Brygady Pancerniej- szczegółowe informacje zawarto w [Komunikacie Nawigacyjnym nr 28/2021.](#)

W dniu 15 września br. zamknięto dla ruchu wodnego odcinek drogi wodnej rzeki Pisy w Pieszku w km 80+800 – 78+700 w związku z realizacją prac przez PGE Dystrybucja S.A. szczegółowe informacje zawarto w [komunikacie nawigacyjnym nr 27/2021.](#)

W dniu 02.09.2021 r. Prezydent Rzeczypospolitej Polskiej podpisał rozporządzenie w sprawie wprowadzenia stanu wyjątkowego na obszarze części województwa podlaskiego i części województwa lubelskiego na okres 30 dni. Jednocześnie z dniem 02.09.2021 weszło w życie Rozporządzenie Rady Ministrów z dnia 2 września 2021 r. w sprawie ograniczeń wolności i praw w związku z wprowadzeniem stanu wyjątkowego. Z uwagi na wprowadzone regulacje prawne na **drodze wodnej Kanału Augustowskiego od km 70+300 (śluzą Sosnowek) do km 81+750 (śluzą Kurzyniec – przejście graniczne)** obowiązują ograniczenia i obostrzenia wynikające w powyższych przepisów. Szczegółowe informacje zawarto w [komunikacie nawigacyjnym nr 26/2021.](#)

Otwarte dla żeglugi są drogi wodne:

- rzeka Narew od km 83+500 do 248+500 tj. od ujścia rzeki Orzyc do ujścia rzeki Biebrzy wraz z odcinkiem w rejonie mostu w miejscowości Grabowo w km 144+750 ([komunikat nawigacyjny nr 8/ 2021 r.](#)).
- System Wielkich Jezior Mazurskich ([komunikat nawigacyjny nr 5/ 2021 r.](#)).
- Kanał Augustowski ([komunikat nawigacyjny nr 4/ 2021 r.](#)) wraz ze śluzami Gorczyzna ([komunikat nawigacyjny nr 11/ 2021 r.](#)) i Paniewo ([komunikat nawigacyjny nr 12/ 2021 r.](#)).
- rzeka Pisa od jeziora Roś (km 80+000) do ujścia Pisy do Narwi (km 0+000) ([komunikacie nawigacyjnym nr 10/ 2021 r.](#)).

Aktualna głębokość tranzytowa na drodze wodnej rzeki Narwi w km 83+500 - 248+500 (od ujścia rzeki Orzyc do ujścia rzeki Pisy) wynosi 60 cm. Ze względu na niskie głębokości tranzytowe należy zachować szczególną ostrożność. W [komunikacie nawigacyjnym nr 25/2021](#) znajduje się wykaz utrudnień żeglugowych na poszczególnych odcinkach drogi wodnej.

Nowe zasady pracy śluzy w Borkach w km 19+250 Kanału Augustowskiego od 05.09.2021 r. zamieszczono w [komunikacie nawigacyjnym nr 23/2021.](#)

Od września września br. następuje zmiana czasu pracy śluz: Guzianka I (9:00-18:00) i Guzianka II (9:00-17:00). Szczegółowe informacje zawarto w [Komunikacie Nawigacyjnym nr 22/2021](#)

Od dnia 5 lipca br. w km 150+457 drogi wodnej rzeki Narwi (m. Ostrołęka) z uwagi na poprawę sytuacji hydrologicznej cała szerokość koryta rzeki jest drożna. [Komunikat Nawigacyjny nr 15/2021.](#)

Na Kanale Tałckim, Kanale Grunwaldzkim oraz Kanale Mioduńskim (główny odcinek drogi wodnej Systemu Wielkich Jezior Mazurskich) obowiązuje zmieniona organizacja ruchu i tymczasowe oznakowanie nawigacyjne w związku z prowadzonymi pracami remontowymi - szczegółowe informacje zawarto w [komunikacie nawigacyjnym nr 9/2021.](#)

Na **Kanale Szymońskim** (km 40+340 – 42+700 głównej drogi wodnej Systemu Wielkich Jezior Mazurskich) obowiązuje zmieniona organizacja ruchu i tymczasowe oznakowanie nawigacyjne w związku z prowadzonymi pracami remontowymi - szczegółowe informacje zawarto w [komunikacie nawigacyjnym nr 6/2021](#).

Komunikaty nawigacyjne dostępne są pod adresem: <http://bialystok.wody.gov.pl/komunikaty-nawigacyjne>.

RZGW w Bydgoszczy

Z uwagi na niekorzystne warunki hydrometeorologiczne i związany z tym zintensyfikowany porost roślinności rzecznej, na odcinkach śródlądowych dróg wodnych:

- **na Kanale Bydgoskim w km 23+200 – 38+900,**
- **na rzece Noteci dolnej w km 38+900 – 106+100,**
- **na Kanale Górnonoteckim w km 130+000 – 130+600,**

występują utrudnienia w przemieszczaniu się jednostek pływających. Trwające prace utrzymaniowe prowadzące do zachowania drożności szlaku żeglownego na ww. odcinkach dróg wodnych, administrowanych przez tut. Zarząd wykonywane są przez pracowników Wód Polskich. [Komunikat nawigacyjny nr 10/2021](#).

Otwarto dla żeglugi administrowane śródlądowe drogi wodne na połączeniu wodnym Wisła – Odra oraz na połączeniu wodnym rzeka Warta – Kanał Bydgoski, na odcinkach wskazanych poniżej:

- I. na połączeniu wodnym Wisła – Odra
 - **Kanał Bydgoski** w km drogi wodnej od 14+800 do 38+900
 - **Noteć dolna** w km drogi wodnej od 38+900 do 176+200
- II. na połączeniu wodnym Warta – Kanał Bydgoski
 - **Kanał Ślesiński** w km drogi wodnej od 26+460 do 32+000
 - **Jezioro Gopło** w km drogi wodnej od 32+000 do 59+500
 - **Noteć górna** w km drogi wodnej od 59+500 do 121+600
 - **Kanał Górnonotecki** w km drogi wodnej od 121+600 do 146+600

Warunków śluzowania w zakładce [Czas pracy śluz](#).

Szczegóły dotyczące głębokości tranzytowych i czasu śluzowania w [komunikacie nawigacyjnym nr 2/2021](#).

Komunikaty nawigacyjne dostępne są pod adresem: <http://bydgoszcz.wody.gov.pl/komunikaty-nawigacyjne>

RZGW w Gdańsku

Otwarta dla żeglugi jest droga wodna **Wisły od km 679+600 do km 942+300** ([komunikat nr 7/ 2021](#)).

Otwarte dla żeglugi są drogi wodne ([komunikat nr 10/2021](#)):

- **Szarpawa (od km 000+000 do km 25+400),**
- **Nogat (od km 000+000 do km 62+000),**
- **Wisła Królewiecka (od km 0+000 – 11+900),**
- **Kanał Jagielloński (od km 0+000 - do km 4+700),**
- **Jezioro Drużno (od km 0+000 do km 7+400),**
- **System Kanału Elbląskiego,**
- **Elbląg (od km 0+000 – do km 3+700),**
- **Brda (km 0+000 – 14+800 z wyłączeniem odcinka od km 10+200 do km 10+400),**

Czas pracy śluz i pochylni zamieszczono w [komunikacie nr 8/2021](#).

W dniach 20-26.09.2021 na śluzie Przegalina Południowa, w związku z wykonaniem nowych obiektów, planowane jest przełączenie na nowy system sterowania śluzą. W tych dniach nie będzie możliwości dokonania śluzowań ([komunikat nawigacyjny nr 25/2021](#)).

Wprowadza się zakaz zawracania jednostek pływających w miejscach innych niż wyznaczone i odpowiednio oznakowane obrotnice na **Kanale Elbląskim**, tj. na górnym stanowisku **pochylni Buczyniec i między pochylniami Oleśnica a Jelenia w km 43+500**. Szczegóły w [komunikacie nr 15/2021](#).

Z uwagi na zły stan techniczny Mostu Uniwersyteckiego w Bydgoszczy do odwołania został zamknięty szlak żeglugowy na rzece **Brdzie od km 10+200 do km 10+400** ([komunikat nr 3/2021](#)).

Rzeka Tuga – droga wodna na rzece Tudze zostanie otwarta po wykonaniu wszystkich czynności umożliwiających bezpieczną i sprawną żeglugę. Otwarcie zostanie ogłoszone w osobnym komunikacie. Zgodnie z [komunikatem nr 43/2020](#) od dnia **01.01.2021 r. do 30.06.2022 r.** ograniczona została szerokość szlaku żeglugowego na rz. **Tudze od km 0+000 do km 0+723** do 4 m.

Komunikaty nawigacyjne dostępne są pod adresem: <https://gdansk.wody.gov.pl/komunikaty-nawigacyjne>

RZGW w Gliwicach

Nowe: Po usunięciu awarii zasuwy śluzy pociągowej, otwiera się w dniu **16.09.2021 r.** od godziny 12:30 żeglugę przez **OH Rogów, w km 129+850 Odrzańskiej Drogi Wodnej**.

Nowe: Z uwagi na modernizację śluzy na stopniu wodnym Krapkowie, w dniach od **20.09.2021 r. do 24.09.2021 r.**, w godzinach 6:00 – 17:00 oraz od **27.09.2021 r. do 01.10.2021 r.**, w godzinach 6:00 – 17:00 nastąpi zamknięcie szlaku żeglugowego na rzece **Odrze w km 123+500 (OH Krapkowie)**.

Od godziny 6:00 dnia 11.09.2021 r. otwiera się dla żeglugi **Odrzańską Drogę Wodną w km 95+600 (OH Koźle) - 137+500 (OH Kąty)** rzeki Odry z głębokością tranzytową 140 cm.

Zwiększa głębokość tranzytową ze 120 cm do 140 cm na odcinku **Odrzańskiej Drogi Wodnej w km 137+540 (OH Kąty) - 181+300 (granica RZGW Gliwice)** rzeki Odry.

Z uwagi na modernizację śluzy na stopniu wodnym Krapkowie, w dniach **od 13.09.2021 r. do 17.09.2021 r.** nastąpi zamknięcie szlaku żeglugowego na rzece **Odrze w km 123+500 (OH Krapkowie)**. [Komunikat nawigacyjny nr 52/2021](#).

Od godz. 08:00 dnia 10.09.2021 otwiera się dla żeglugi **Odrzańską Drogę Wodną w km 51+000 (miasto Racibórz) – 95+600 (OH Koźle)** rzeki Odry,

Od godz. 06:00 dnia 10.09.2021 otwiera się dla żeglugi **Odrzańską Drogę Wodną w km 137+540 (OH Kąty) – 150+500 (OH Opole)** rzeki Odry z głębokością tranzytową 120 cm. Szczegółowe informacje i ograniczenia w [komunikacie nawigacyjnym nr 51/2021](#).

Od godziny 14:00 dnia 08.09.2021 r. otwiera się dla żeglugi **Odrzańską Drogę Wodną w km 150+500 (OH Opole) - 181+300 (Granica RZGW Gliwice)** rzeki Odry, z głębokością tranzytową 120 cm. [Komunikat nawigacyjny nr 50/2021](#).

Od godziny 8:00 dnia 04.09.2021 r. otwiera się dla żeglugi **Kanał Gliwicki na odcinku: ujście do rzeki Odry (km 0+000) – śluza Dzierżno (km 30+890)**. [Komunikat nawigacyjny nr 49/2021](#).

Ponadto jest dla żeglugi szlak żeglugowy **Kanału Gliwickiego** na odcinku **Port Gliwice – awanport górny śluzy Dzierżno** ([komunikat nawigacyjny nr 5/2021](#)).

Od dnia **11.06.2021 r.** od godz. 13:00 zostaje ograniczona do 15 m szerokość szlaku żeglownego w **km 6+000 – 7+000 Kanału Gliwickiego** (sekcja I – odcinek: śluza Kłodnica – śluza Nowa Wieś). Ograniczenie spowodowane jest robotami budowlanymi związanymi z budową obiektu mostowego realizowanymi przez firmę STRABAG. Z uwagi na prace wykonywane przy użyciu sprzętu pływającego oraz umiejscowieniem podpór tymczasowych w korycie kanału należy zachować szczególną ostrożność w miejscu przejścia przez w/w odcinek szlaku. [Komunikat nawigacyjny nr 18/2021](#).

Z uwagi na konieczność wymiany lin nośnych przeciwwag zasuwy Stoney'a komora południowa **śluzy Kłodnica (km 3+630 Kanału Gliwickiego)** będzie zamknięta do odwołania.

Komunikaty nawigacyjne dostępne są pod adresem: <https://gliwice.wody.gov.pl/komunikaty-nawigacyjne>

RZGW w Krakowie

Zgodnie z treścią komunikatu nawigacyjnego nr 31/2021, od dnia 15.09.2021 r. szlak żeglugowy na rzece Wiśle w km 92+600 (stopień wodny Przewóz) do 175+400 został otwarty.

Zgodnie z treścią [komunikatu nawigacyjnego nr 29/2021](#), z dniem 10.09.2021 r. szlak żeglowny na rzece Wiśle, na odcinku od km 0+600 do km 63+500 oraz od km 80+875 do km 92+600 został otwarty.

Zgodnie z treścią [komunikatu nawigacyjnego nr 28/2021](#), z dniem 07.09.2021 r. szlak żeglowny na rzece Wiśle na odcinku od km 63+500 do km 80+875 został otwarty.

Zgodnie z treścią [komunikatu nawigacyjnego nr 15/2021](#) od dnia 20.06.2021 r. do dnia 31.12.2021 r. na odcinku rzeki Wisły od km 223+600-223+700, z uwagi na związane z niskimi przepływami w rzece, okresowe uruchamianie progu piętrzącego Elektrowni w Połańcu, zlokalizowanego w km 223+650 rzeki Wisły, mogą nastąpić utrudnienia w żegludze.

Szlak żeglowny na odcinku od km 0+600 do 92+600 Wisły odcinek otwarty dla żeglugi przy ograniczeniu jego parametrów.

W km 79+000 do km 80+900 mogą wystąpić dodatkowe utrudnienia w żegludze w związku z realizacją prac pn. „Prace na linii kolejowej E30 na odcinku Kraków Główny Towarowy – Rudzice wraz z dobudową torów linii aglomeracyjnej”. Na czas prowadzenia prac szlak żeglowny oznakowany został dodatkowymi znakami żeglugowymi, a odcinek drogi wodnej od km 79+100 do km 80+900 (Stopień Wodny Dąbie) zostanie wyłączony z uprawiania żeglugi nocnej i oznakowany sygnalizacją świetlną.

Od km 92+600 do km 175+400 - odcinek otwarty dla żeglugi. Wymagana głębokość tranzytowa wynosząca 1,6 m lokalnie nie jest zachowana.

Od km 175+400 do km 295+200 – odcinek otwarty dla żeglugi. Wymagana głębokość tranzytowa wynosząca 1,6 m lokalnie nie jest zachowana.

Komunikaty nawigacyjne dostępne są pod adresem: <http://krakow.wody.gov.pl/komunikaty-nawigacyjne>

RZGW w Lublinie

W dniu 02.09.2021 r. Prezydent Rzeczypospolitej Polskiej podpisał rozporządzenie w sprawie wprowadzenia stanu wyjątkowego na obszarze części województwa podlaskiego i części województwa lubelskiego na okres 30 dni. Jednocześnie z dniem 02.09.2021 weszło w życie Rozporządzenie Rady Ministrów z dnia 2 września 2021 r. w sprawie ograniczeń wolności i praw w związku z wprowadzeniem stanu wyjątkowego. Z uwagi na wprowadzone regulacje prawne informujemy, że na drodze wodnej rzeki Bug w km 217+000 – 224+200 (strona prawobrzeżna: obręb Niemirów - woj. podlaskie; strona lewobrzeżna: obręb Gnojno - woj. lubelskie) obowiązują ograniczenia i obostrzenia wynikające z powyższych przepisów. Szczegółowe informacje zawarto w [komunikacie nawigacyjnym nr 5/2021](#).

Z uwagi na obecną sytuację hydrologiczną głębokość tranzytowa drogi wodnej rzeki Bug w km 42+200 - 224+200 wynosi 20 cm przy stanie wody na wodowskazach: Małkinia - 142 cm i Wyszków - 221 cm. Prowadzenie żeglugi na omawianym odcinku wymaga zachowania szczególnej ostrożności oraz znajomości lokalnych warunków nawigacyjnych. Szczegóły w [komunikacie nawigacyjnym nr 4/2021](#).

Otwarto dla żeglugi drogę wodną rzeki Bug od km 42+200 do 224+200. W związku z powyższym wyżej wymieniony odcinek drogi wodnej jest otwarty. Szczegóły w komunikatach nawigacyjnych [nr 2/2021 r.](#) i [3/2021](#). Komunikaty nawigacyjne dostępne są pod adresem: <http://lublin.wody.gov.pl/komunikaty-nawigacyjne>

RZGW w Poznaniu

Na obszarze administrowanym przez RZGW w Poznaniu otwarte dla żeglugi są wszystkie drogi wodne, tj.: rz. Warta w km 0+000 – 406+600, Kanał Ślesiński w km 0+000 – 26+460.

Komunikaty nawigacyjne dostępne są pod adresem: <http://poznan.wody.gov.pl/komunikaty-nawigacyjne>

RZGW w Szczecinie

W związku z przebudową zespołu mostów w ciągu ulicy Krygiera w **km 734+600 rzeki Regalicy nastąpi tymczasowa zmiana organizacji ruchu żeglugowego**. W terminie do 24.09.2021 zostanie zamknięte przęsło żeglugowe P3, a ruch odbywać się będzie przęsłem zachodnim P1. W dniu 25.09.2021 r. nastąpi ponowna zmiana organizacji ruchu żeglugowego, który odbywać się będzie przęsłem środkowym (P2). Szczegóły dotyczące zmian znajdują się w [komunikacie nr 27/2021](#). Przechodząc wskazanym rejonem proszę zachować szczególną ostrożność.

Ze względu na występujące niskie głębokości tranzytowe na **III odcinku rzeki Odry tj. od km 617+600 (ujście rzeki Warty) do km 667+200 (m. Hohensaaten)** administracja drogi wodnej do odwołania zaprzestaje wykonywania sondowań i kontroli wskazanego odcinka drogi wodnej. Szczegóły w [komunikacie 21/2021](#).

Śluza Schwedt jest całkowicie zamknięta dla żeglugi, a ponadto śluzy: Lehnitz, Hohensaaten Ost, Hohensaaten West pracują jedynie w godz.: 07:00 – 14:30. Graniczny odcinek rzeki Odry należy przekraczać z najwyższą ostrożnością.

Na moście w Siekierkach km 653+900 rzeki Odry są prowadzone prace remontowe z częściowym zamknięciem przęsła żeglownego. Szczegóły w [komunikacie 16/2021](#). Proszę zachować szczególną ostrożność przechodząc wskazanym rejonem.

Zakład Linii Kolejowych w Szczecinie informuje, że w terminie **od 29.08.2021 do 06.11.2021** obowiązuje nowy harmonogram otwarcia mostu zwodzonego w Podjuchach km 733+700 rzeki Regalicy. Nowy harmonogram można pobrać [tutaj](#).

Komunikaty nawigacyjne dostępne są pod adresem: <https://szczecin.wody.gov.pl/komunikaty-nawigacyjne>

RZGW w Warszawie

Ze względu na ustabilizowanie się sytuacji hydrologicznej na Wiśle, zakończono ponowny montaż pływającego oznakowania szlaku żeglownego Wisły w km 500+000–551+000, to znaczy od mostu Południowego w Warszawie do ujścia Narwi. Szczegóły [Komunikacie Nawigacyjnym nr 29/2021.pdf](#).

Ze względu na przechodzące wezbranie na Wiśle, oznakowanie szlaku żeglownego **Wisły** zostało zredukowane w **km 551+000–620+000**, to znaczy od ujścia Narwi do rejonu Kępy Ośnickiej. W związku z powyższym żeglugę po omawianym odcinku Wisły dopuszcza się wyłącznie z zachowaniem szczególnej ostrożności i pod warunkiem znajomości lokalnych warunków nawigacyjnych. Ponowny montaż oznakowania pływającego nastąpi po ustabilizowaniu się sytuacji hydrologicznej i będzie ogłoszony komunikatem nawigacyjnym. [Komunikat nawigacyjny 27/2021](#).

Ze względu na przechodzące wezbranie na **Wiśle**, oznakowanie szlaku żeglownego Wisły zostało zredukowane w **km 295+200–551+000**, to znaczy od ujścia Sanny do ujścia Narwi. W związku z powyższym żeglugę po omawianym odcinku Wisły dopuszcza się wyłącznie z zachowaniem szczególnej ostrożności i pod warunkiem znajomości lokalnych warunków nawigacyjnych. Ponowny montaż oznakowania pływającego nastąpi po ustabilizowaniu się sytuacji hydrologicznej i będzie ogłoszony komunikatem nawigacyjnym. Szczegóły w [komunikacie nawigacyjnym nr 26/2021](#).

Pływające oznakowanie szlaku żeglownego zostało wystawione na drodze wodnej Wisły w km 457+000 – 494+000, to znaczy od ujścia Pilicy do ujścia Jeziorki. W związku z powyższym droga wodna Wisły jest otwarta w km 457+000 – 494+000. Szczegóły w [komunikacie nawigacyjnym nr 25/2021](#).

Pływające oznakowanie szlaku żeglownego zostało wystawione na drodze wodnej **Wisły w km 431+900 – 457+000**, to znaczy od ujścia Radomki do ujścia Pilicy. W związku z powyższym droga wodna Wisły jest otwarta w km 431+900 – 457+000. [Komunikat nawigacyjny nr 23/2021](#).

Oznakowanie szlaku żeglownego zostało wystawione na drodze wodnej **Wisły w km 551+000-629+000**, to znaczy od Modlina do Płocka, oraz w **km 295+200 – 431+900**, to znaczy od ujścia Sanny do ujścia Radomki. W związku z powyższym droga wodna na ww. odcinkach jest otwarta. Szczegóły w [komunikacie nawigacyjnym nr 14/2021](#) oraz [komunikacie nawigacyjnym nr 15/2021](#).

Przypominamy o istniejącym w **km 425+950 Wisły** w rejonie m. Świerże Górne progu podpiętrzającym wodę na cele Elektrowni Kozienice. Droga wodna w rejonie progu pozostaje zamknięta do odwołania.

Pływające oznakowanie szlaku żeglownego jest wystawione na drodze wodnej **Wisły w km 629+000-680+000**, to znaczy od Płocka do Włocławka. W związku z powyższym droga wodna Wisły jest otwarta. Szczegóły dostępne są w [komunikacie nawigacyjnym nr 13/2021](#).

Informujemy o utrudnieniach żeglugowych związanych z pozostałościami po budowie w rejonie mostu Południowego na Wiśle w Warszawie, w **km 500+000** szlaku żeglownego Wisły. Najlepsze warunki żeglugowe do przepłynięcia pod mostem występują między pierwszym a drugim filarem, licząc od lewego brzegu, patrząc zgodnie z kierunkiem nurtu. Prosimy o zachowanie szczególnej ostrożności ze względu na pozostawione w korycie pale, płyty żelbetowe i inne elementy konstrukcyjne. Po usunięciu omawianych przeszkód zostanie wydany stosowny komunikat nawigacyjny. Szczegóły dostępne w [Komunikacie nawigacyjnym nr 8/2021](#).

Oznakowanie szlaków żeglownych zostało wystawione na następujących drogach wodnych:

- rzeka Wisła (wraz ze Zbiornikiem Włocławskim) km 500+000-551+000, 629+000–680+000,
- Kanał Żerański km 0+000 – 17+200,
- rzeka Narew (wraz z Jeziorem Zegrzyńskim) km 21+600 – 83+500,
- rzeka Bug km 0+000 – 42+200.

W związku z powyższym wyżej wymienione odcinki dróg wodnych są otwarte. Szczegóły dostępne w [Komunikacie nawigacyjnym nr 6/ 2021](#).

Śluzowania jednostek pływających na śluzie Stopnia Wodnego Włocławek będą wykonywane, jeżeli poziom wody dolnego stanowiska stopnia (poniżej śluzy) będzie równy lub wyższy od rzędnej 42,80 m n.p.m. Poniżej tej wartości śluzowania nie będą realizowane. Szczegółowe informacje na temat aktualnej możliwości śluzowania można uzyskać pod numerami telefonów: 54 233 93 95 wew. 22 lub 55; kom. 609 811 099; 601 381 189.

Śluza Żerań i Śluza Włocławek pracują zgodnie z zasadami:

Śluza Żerań:

- czynna codziennie od poniedziałku do niedzieli i w dni świąteczne w godzinach: 7.00 – 15.00,
- we wrześniu – w każdy piątek, sobotę, niedzielę i święto czas pracy śluzy wydłużony do godziny 19.00,
- ostatnie śluzowanie rozpoczyna się nie później niż na pół godziny przed końcem czasu pracy śluzy, to znaczy odpowiednio o 14.30 albo 18.30, ze względu na długi czas trwania śluzowania,
- szczegółowe informacje na temat aktualnej możliwości śluzowania można uzyskać pod numerami telefonu: 22 811 47 20.

Śluza Włocławek:

- czynna całą dobę we wszystkie dni tygodnia,
- śluzowania jednostek rekreacyjnych odbywają się w wyznaczonych godzinach: 8.00, 11.00, 14.00, 17.00, 20.00; lub gdy zbiorą się minimum trzy jednostki,
- śluzowania jednostek pływających będą wykonywane, jeżeli poziom wody dolnego stanowiska stopnia (poniżej śluzy) będzie równy lub wyższy od rzędnej 42,80 m n.p.m.; poniżej tej wartości śluzowania nie będą realizowane.
- szczegółowe informacje na temat aktualnej możliwości śluzowania można uzyskać pod numerami telefonów: 54 233 93 95 wew. 22 lub 55; kom. 609 811 099; 601 381 189.
- dodatkowo kierujący jednostkami pływającymi mogą kontaktować się z obsługą śluzy na 8 kanale pasma morskiego 156,400 MHz.

Komunikaty nawigacyjne dostępne są pod adresem: <http://warszawa.wody.gov.pl/komunikaty-nawigacyjne>

RZGW we Wrocławiu

Od dnia 10.09.2021 r. odcinek **Śródmiejskiego Węzła Wodnego od Mostów Piaskowego i Tumskiego do śluzy Mieszkańskiej we Wrocławiu** jest oznakowany zgodnie z § 5.02 rozporządzenia Ministra Infrastruktury z dnia 28 kwietnia 2003 r. w sprawie przepisów żeglugowych na śródlądowych drogach wodnych (Dz.U. z 2003 r. nr 212 poz. 2027) i odpowiada wymogom regulującym zasady uprawiania żeglugi w porze nocnej. [Komunikat nawigacyjny nr 59/2021.](#)

W dniu 08.09.2021 został otwarty dla żeglugi **Boczny Szlak Żeglowny we Wrocławiu od śluzy Szczytniki do śluzy Miejskiej** z głębokością tranzytową 70 cm. Na odcinku od śluzy Szczytniki do mostu Zwierzynieckiego głębokość tranzytowa wynosi 110 cm. Godziny pracy śluz Szczytniki i Miejskiej: poniedziałki 06:30-14:00, pozostałe dni tygodnia, soboty oraz święta 06:30-21:30. [Komunikat nawigacyjny nr 58/2021.](#)

Od dnia 07.09.2021 r. od godz. 10:00 zostaje otwarty odcinek **ODW od km 181,3 (Ujście Nysy Kłodzkiej) do śluzy Oława**, z głębokością tranzytową 140 cm. Godziny pracy śluz: 06:00-22:00. Traci moc komunikat nawigacyjny 51/2021. [Komunikat nawigacyjny nr 57/2021.](#)

Od dnia 06.09.2021 r. od godz. 12:00 zostaje otwarty dla żeglugi **Śródmiejski Węzeł Wodny we Wrocławiu, od mostów Piaskowego i Tumskiego do wyjścia z dolnego kanału śluzy Mieszkańskiej**, z głębokością tranzytową 100 cm. Godziny pracy śluzy: poniedziałki 06:30-14:00, pozostałe dni i święta 06:30-21:30. Traci moc komunikat nawigacyjny nr 54/2021. [Komunikat nawigacyjny nr 56/2021.](#)

Od dnia 05.09.2021 r. od godz. 12:00 zostaje otwarta dla żeglugi śluza Opatowice we Wrocławiu. Godziny pracy śluzy: poniedziałki 06:30-14:00, pozostałe dni i święta 06:30-21:30. Traci moc komunikat nawigacyjny nr 53/2021 w zakresie dotyczącym zamknięcia śluzy Opatowice. [Komunikat nawigacyjny nr 55/2021.](#)

Od dnia 30.08.2021 r. wznowiono prace na Odrze w ramach zadania: Odbudowa zabudowy regulacyjnej rzeki Odry... II Etap". Prace hydrotechniczne będą prowadzone na następujących odcinkach: odcinek 1 (km 495+200), odcinek 2 (km 483), odcinek 3 (km 539-540), odcinek 4 (km 484-485), odcinek 5 i 6 (km 491) , odcinek 9 (km 454+200), odcinek 12 (km 427+400). Wszystkie jednostki podchodzące do wskazanych odcinków ODW proszone są o zachowanie szczególnej ostrożności, zwracanie bacznej uwagi na wystawione oznakowanie nawigacyjne oraz o wcześniejszy kontakt z jednostkami prowadzącymi prace. [Ostrzeżenie nawigacyjne z dnia 31.08.2021.](#)

Termin zakończenia remontu mostu kolejowego **w Nietkowicach w km 490+500 rzeki Odry** został wstępnie przesunięty na koniec października 2021 r. Do tego czasu pozostają postawione dwie podpory tymczasowe zawężające szerokość istniejącego przęsła żeglugowego do 32,5 m. Prześwit pod mostem pozostaje bez zmian. Budowa podpór będzie prowadzona w nurcie rzeki przez jednostki hydrotechniczne, które również będą zatrudniane przy remoncie przeprawy. [Komunikat nawigacyjny nr 47/2021.](#)

Od dnia **05.08.2021 r.** zostają zmienione godziny pracy **śluzy Opatowice** we Wrocławiu. Aktualne godziny pracy śluz Opatowice: poniedziałki 06:30-14:00, pozostałe dni tygodnia, soboty oraz święta 06:30-21:30. [Komunikat nawigacyjny nr 42/2021.](#)

Od dnia 27.07.2021 r. w Głogowie w rejonie **km 393+000 rzeki Odry** na szlaku żeglownym i w jego pobliżu będą prowadzone, m.in. przez sprzęt pływający, prace rozbiórkowe starego rurociągu zrzutowego. W związku z powyższym wszystkie jednostki chcące przejść przez wskazany odcinek ODW są zobowiązane 4 godz. przed podejściem do wskazanego rejonu, powiadomić jednostkę Fabico na kanale 10 UKF, tel. 501 148 452 lub kierownika budowy tel. 510 829 985, w celu umożliwienia odprowadzenia sprzętu ze szlaku żeglownego i uzgodnienia warunków przejścia. Dwa kilometry przed miejscem prac kierownik jednostki musi uzyskać potwierdzenie, że szlak jest przejezdny i bezpieczny. W przypadku braku takiego potwierdzenia należy wstrzymać się od dalszej żeglugi i powiadomić o tym fakcie kierownika budowy tel. 510 829 985 oraz ZPH Bytom Odrzański tel. 606-346-833 lub Centrum Operacyjne 71 32 80 587. Utrudnienia nawigacyjne na tym odcinku mogą potrwać do końca września br. [Komunikat nawigacyjny nr 40/2021.](#)

W związku z przebudową przepławki dla ryb, wymagającą obniżenia piętrzenia na stopniu wodnym Brzeg Dolny, zostały znacznie ograniczone możliwości zasilania Odry swobodnie płynącej zrzutami z tego stopnia. Do czasu zakończenia prac, przewidywanych na początek października 2021 r., głębokości tranzytowe na Odrze poniżej stopnia wodnego Malczyce będą zależne jedynie od naturalnych przepływów rzeki oraz możliwych do wykorzystania dyspozycyjnych zasobów wody zgromadzonej w zbiornikach retencyjnych. Dodatkowo we wrześniu 2021 r. jest przewidywane zamknięcie, na okres ok. tygodnia, odcinka ODW od śluzy Rędzin do śluzy Brzeg Dolny. [Komunikat nawigacyjny nr 38/2021.](#)

W związku z dalszym etapem przebudowy, planuje się **ponowne zamknięcie dla żeglugi śluzy Ratowice w okresie od 01.11.2021 r. do 30.04.2022 r.** [Szczegóły w komunikacie nawigacyjnym nr 9/2021.](#)

W związku z pracami remontowymi **na jazie Rędzin**, występują wahania poziomu piętrzenia wody o ok. +/-30 cm od NPP (520 cm) na wodowskazie wody górnej śluzy Rędzin. [Komunikat nawigacyjny nr 4/2021.](#)

W związku z remontem mostu drogowego **w Ścinawie** zostały wybudowane filary mostu tymczasowego ok. 23 m powyżej istniejącej przeprawy, szerokość przęsła żeglownego pod obiema przeprawami wynosi 35 m. Prosimy załogi wszystkich jednostek przechodzących przez ten akwen o zachowanie szczególnej ostrożności, stosowanie się do przedstawionych procedur i wystawianego oznakowania.

W nawiązaniu do komunikatu 40/2020 informuje, że w związku z pracami remontowymi na moście drogowym **w Ścinawie w km 331+900 rzeki Odry** pod przęsłem żeglownym została zawieszona konstrukcja dla wózków serwisowych, która zmniejsza prześwit pod przęsłem żeglownym o 43 cm, do wartości 3,58 m przy stanie Najwyższej Wody Żeglownej (WWŻ). Obowiązuje całkowity zakaz przejścia pod mostem, gdy wózki będą się znajdowały pod przęsłem żeglownym, do czasu potwierdzenia możliwości przejścia na zasadach przedstawianych w [komunikacie nawigacyjnym nr 42/2020.](#)

Na moście kolejowym w **Cigacicach w km 470+800 rz. Odry** są prowadzone prace remontowe. Pod przęsłem żeglownym w bezpośredniej bliskości znaków skrajni (na zewnątrz szlaku) są podwieszane konstrukcje technologiczne. Wszystkie jednostki przechodzące pod mostem zobowiązane są do zachowania szczególnej ostrożności i powstrzymania się od przejścia w przypadku braku odpowiedniej widzialności lub nieodpowiednich warunków meteorologicznych np. silne porywy wiatru. (tel. do kierownictwa budowy. 577 768 012 lub 577 175 031).

Na moście kolejowym w **Pomorsku w km 477+700 rz. Odry** są prowadzone prace remontowe. Pod przęsłem żeglownym w bezpośredniej bliskości znaków skrajni (na zewnątrz szlaku) są podwieszane rusztowania. Wszystkie jednostki przechodzące pod mostem zobowiązane są do zachowania szczególnej ostrożności i powstrzymania się od przejścia w przypadku braku odpowiedniej widzialności lub nieodpowiednich warunków meteorologicznych np. silne porywy wiatru.

Komunikaty nawigacyjne dostępne są pod adresem: <https://wroclaw.wody.gov.pl/komunikaty-nawigacyjne> i <https://wroclaw.wody.gov.pl/sytuacja-hydrologiczno-nawigacyjna>.

11. Inne informacje.

Rzeka Wisła: Pracownicy PGW WP monitorują sytuację w terenie pod kątem występowania zanieczyszczeń na Wiśle poniżej kolektora burzowego przy ul. Farysa w Warszawie - km 522+745.

Komunikat o sytuacji hydrologicznej został opracowany na podstawie danych z regionalnych zarządów gospodarki wodnej (RZGW) oraz z państwowej służby hydrologiczno-meteorologicznej IMGW-PIB przez:

Anna Sobotka

Centrum Operacyjne Ochrony Przeciwpowodziowej

Krajowy Zarząd Gospodarki Wodnej

Państwowe Gospodarstwo Wodne Wody Polskie