

INFORMACJA O SYTUACJI HYDROLOGICZNO–METEOROLOGICZNEJ W POLSCE

z dnia 17 sierpnia 2021 r.

1. Ostrzeżenia hydrologiczne

W dniu 17 sierpnia 2021 r. (na godz. 11:00) **obowiązują ostrzeżenia hydrologiczne¹ 2 stopnia** dotyczące **wezbrania z przekroczeniem stanów ostrzegawczych:**

- **województwo śląskie** (zlewnie: Małej Wisły, Przemszy i Soły) - od godz. 12:53 dnia 16.08.2021 r. do godz. 17:00 dnia 17.08.2021 r.;

Prognozowane intensywne opady deszczu, także burzowe, będą powodować wzrosty poziomu wody, lokalnie gwałtowne, do strefy stanów wysokich z przekroczeniem stanów ostrzegawczych. Punktowo w przypadku wystąpienia szczególnie intensywnych opadów mogą zostać przekroczone stany alarmowe. W zlewniach zurbanizowanych mogą wystąpić podtopienia.

- **województwo małopolskie** (zlewnie Skawy, Raby, Dunajca, Ropy, mniejszych bezpośrednich dopływów Wisły oraz Czarnej Orawy) - od godz. 13:04 dnia 16.08.2021 r. do godz. 17:00 dnia 17.08.2021 r.;

Prognozowane intensywne opady deszczu, także burzowe, będą powodować wzrosty poziomu wody, lokalnie gwałtowne, do strefy stanów wysokich z przekroczeniem stanów ostrzegawczych. Punktowo w przypadku wystąpienia szczególnie intensywnych opadów mogą zostać przekroczone stany alarmowe. W zlewniach zurbanizowanych mogą wystąpić podtopienia.

W dniu 17 sierpnia 2021 r. (na godz. 11:00) **obowiązują ostrzeżenia hydrologiczne¹ 1 stopnia** dotyczące **gwałtownych wzrostów stanów wody:**

- **województwo świętokrzyskie** (zlewnie Nidy, Czarnej, Koprzywianki, Kamiennej oraz mniejszych bezpośrednich dopływów Wisły) - od godz. 13:11 dnia 16.08.2021 r. do godz. 12:00 dnia 17.08.2021 r.;

Prognozowane intensywne opady deszczu, także burzowe, będą powodować wzrosty poziomu wody, lokalnie gwałtowne, do strefy stanów wysokich z przekroczeniem stanów ostrzegawczych. Punktowo w przypadku wystąpienia szczególnie intensywnych opadów mogą zostać przekroczone stany alarmowe. W zlewniach zurbanizowanych mogą wystąpić podtopienia.

- **województwo podkarpackie** (zlewnie Wisłoki, Sanu, Wisłoka, mniejszych bezpośrednich dopływów Wisły oraz Strwiąża) - od godz. 13:19 dnia 16.08.2021 r. do godz. 14:00 dnia 17.08.2021 r.;

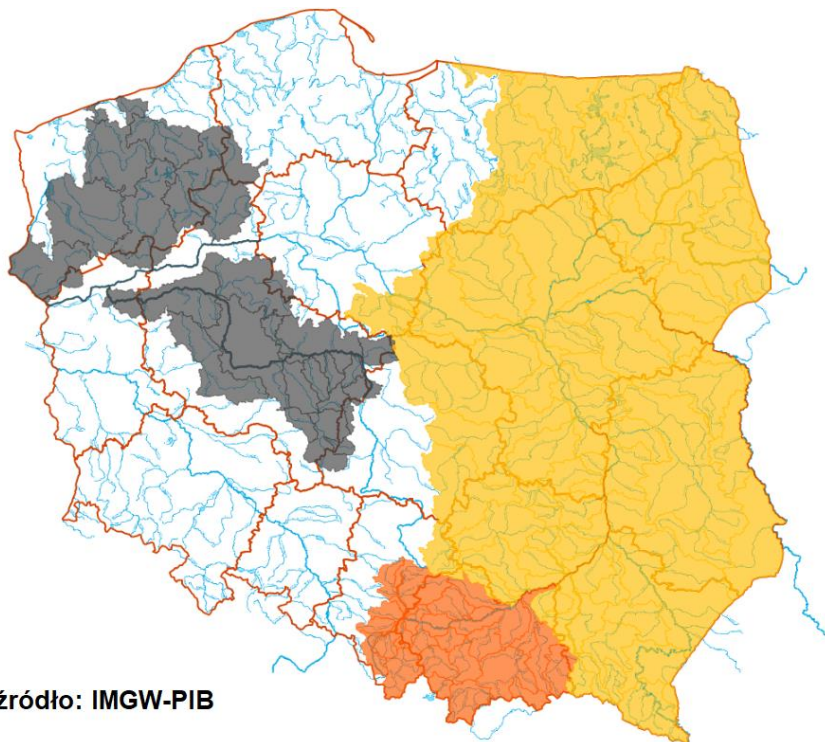
Prognozowane intensywne opady deszczu, także burzowe, będą powodować wzrosty poziomu wody, lokalnie gwałtowne, do strefy stanów wysokich z przekroczeniem stanów ostrzegawczych. Punktowo w przypadku wystąpienia szczególnie intensywnych opadów mogą zostać przekroczone stany alarmowe. W zlewniach zurbanizowanych mogą wystąpić podtopienia.

- **województwo lubelskie** (zlewnie: Wieprza, mniejszych bezpośrednich dopływów Wisły oraz Bugu po Krzyczew) - od godz. 13:26 dnia 16.08.2021 r. do godz. 15:00 dnia 17.08.2021 r.;

Prognozowane intensywne opady deszczu, także burzowe, będą powodować wzrosty poziomu wody, lokalnie gwałtowne, do strefy stanów wysokich z przekroczeniem stanów ostrzegawczych. W zlewniach zurbanizowanych mogą wystąpić podtopienia.

- województwo warmińsko-mazurskie, śląskie, kujawsko-pomorskie, łódzkie, świętokrzyskie, mazowieckie, podlaskie (zlewnie dopływów Wisły, Narwi, Bugu oraz zlewnie dopływów Pregoty) - od godz. 14:00 dnia 16.08.2021 r. do godz. 12:00 dnia 17.08.2021 r.;

W obszarach występowania prognozowanych opadów burzowych, na mniejszych rzekach oraz w zlewniach zurbanizowanych, mogą wystąpić gwałtowne wzrosty poziomu wody i podtopienia. W zlewniach kontrolowanych, w przypadku wystąpienia szczególnie intensywnych opadów, istnieje możliwość przekroczenia stanów ostrzegawczych.



źródło: IMGW-PIB

¹ Źródłem prezentowanych danych są informacje zbierane i przetwarzane przez państwową służbę hydrologiczno-meteorologiczną, którymi rozporządza „IMGW-PIB”.

2. Ostrzeżenia meteorologiczne

W dniu 17 sierpnia 2021 r. (na godz. 11:00) **obowiązują ostrzeżenia meteorologiczne¹ 1 stopnia** dotyczące **silnego deszczu z burzami**

- **województwo pomorskie** (pow. lęborski, pucki, słupski, wejherowski, Gdynia, Słupsk) - od godz. 13:00 dnia 17.08.2021 r. do godz. 12:00 dnia 18.08.2021 r.

Prognozowane są opady deszczu o natężeniu umiarkowanym, okresami silnym. Wysokość opadu od 30 mm do 50 mm. Opadom towarzyszyć będą burze z porywami wiatru do 90 km/h. Lokalnie grad.

- **województwo zachodniopomorskie** (pow. białogardzki, goleniowski, gryficki, kamieński, kołobrzeski, koszaliński, policki, sławieński, Koszalin, Świnoujście) - od godz. 12:00 dnia 17.08.2021 r. do godz. 11:00 dnia 18.08.2021 r.

Prognozowane są opady deszczu o natężeniu umiarkowanym, okresami silnym. Wysokość opadu miejscami od 30 mm do 50 mm. Opadom towarzyszyć będą burze z porywami wiatru do 90 km/h. Lokalnie grad.

W dniu 17 sierpnia 2021 r. (na godz. 11:00) **obowiązują ostrzeżenia meteorologiczne¹ 1 stopnia** dotyczące **silnego wiatru:**

- **województwo zachodniopomorskie** (pow. białogardzki, goleniowski, gryficki, kamieński, kołobrzeski, koszaliński, policki, sławieński, Koszalin, Świnoujście) - od godz. 10:00 dnia 17.08.2021 r. do godz. 12:00 dnia 18.08.2021 r.

Prognozuje się wystąpienie silnego wiatru o średniej prędkości od 40 km/h do 55 km/h, w porywach do 90 km/h, z południowego zachodu i zachodu.

- **województwo pomorskie** (pow. lęborski, pucki, słupski, wejherowski, Gdynia, Słupsk) - od godz. 11:00 dnia 17.08.2021 r. do godz. 13:00 dnia 18.08.2021 r.

Prognozuje się wystąpienie wiatru o średniej prędkości od 35 km/h do 45 km/h, w porywach do 90 km/h, z południowego zachodu.

- **województwo zachodniopomorskie** (pow. choszczeński, drawski, gryfiński, myśliborski, pyrzycki, stargardzki, szczecinecki, świdwiński, wałecki, łobeski, Szczecin) - od godz. 11:00 dnia 17.08.2021 r. do godz. 19:00 dnia 17.08.2021 r.

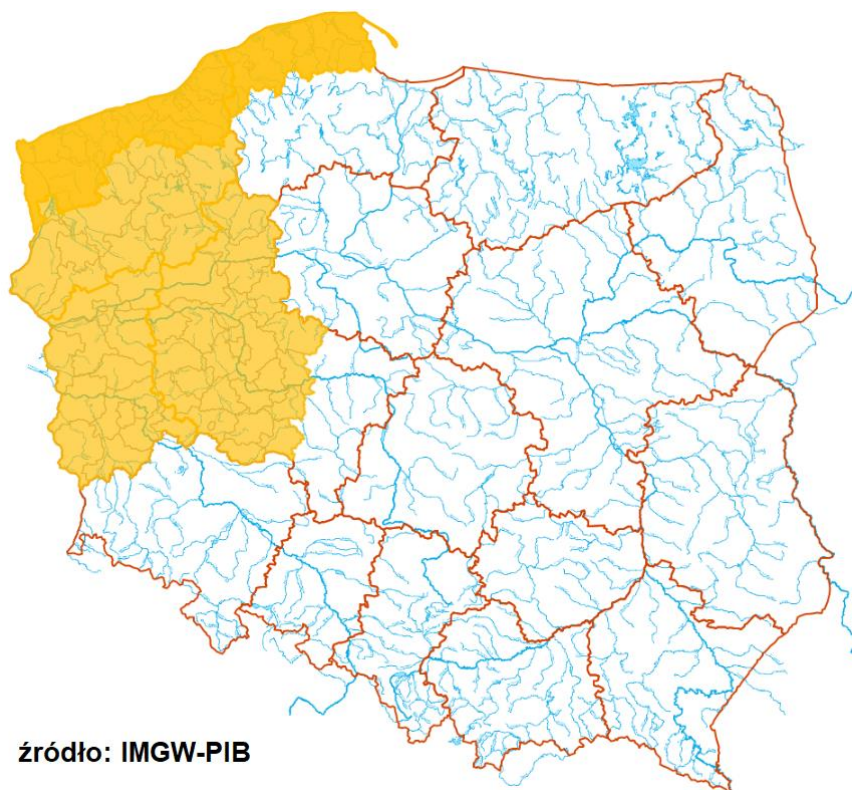
Prognozuje się wystąpienie silnego wiatru o średniej prędkości od 40 km/h do 50 km/h, w porywach do 75 km/h, z południowego zachodu i zachodu.

- **województwo lubuskie** (pow. gorzowski, krośnieński, międzyrzecki, nowosolski, słubicki, strzelecko-drezdenecki, sulęciński, świebodziński, zielonogórski, żagański, żarski, wschowski, Gorzów Wielkopolski, Zielona Góra) - od godz. 11:00 dnia 17.08.2021 r. do godz. 19:00 dnia 17.08.2021 r.

Prognozuje się wystąpienie silnego wiatru o średniej prędkości od 30 km/h do 40 km/h, w porywach do 80 km/h, z zachodu i południowego zachodu.

- **województwo wielkopolskie** (pow. chodzieski, czarnkowsko-trzcianecki, gnieźnieński, gostyński, grodzki jarociński, kościański, krotoszyński, leszczyński, międzychodzki, nowotomyski, obornicki, pilski, poznański, rawicki, szamotulski, średzki, śremski, wągrowiecki, wolsztyński, wrzesiński, złotowski, Leszno, Poznań) - od godz. 12:00 dnia 17.08.2021 r. do godz. 20:00 dnia 17.08.2021 r.

Prognozuje się wystąpienie silnego wiatru o średniej prędkości od 30 km/h do 40 km/h, w porywach do 80 km/h, z zachodu i południowego zachodu.



źródło: IMGW-PIB

¹ Źródłem prezentowanych danych są informacje zbierane i przetwarzane przez państwową służbę hydrologiczno-meteorologiczną, którymi rozporządza „IMGW-PIB”.

3. Ostrzeżenia dotyczące suszy

W dniu 17 sierpnia 2021 r. (na godz. 11:00) obowiązują **ostrzeżenia dotyczące suszy hydrologicznej**¹.

W kolejnych dniach spodziewane jest dalsze utrzymywanie się przepływów wody poniżej SNQ w następujących obszarach:

- rzeki Przymorza (woj. zachodniopomorskie) – od 30.07.2021 r. do odwołania;
- zlewnia Iny i Płoni (woj. zachodniopomorskie) – od 20.06.2021 r. do odwołania;
- zlewnia górnej Warty (woj. łódzkie) – od 13.07.2021 r. do odwołania;
- zlewnie dopływów Warty środkowej od Jeziorska do Noteci (woj. wielkopolskie) – od 28.06.2021 r. do odwołania;
- środkowa Warta, środkowa i dolna Proсна (wielkopolskie) – od 05.07.2021 r. do odwołania;
- środkowa Noteć (woj. wielkopolskie) – od 13.07.2021 r. do odwołania;
- środkowa i dolna Warta, dolna Noteć oraz zlewnia Drawy (woj. lubuskie) – od 05.07.2021 r. do odwołania;
- zlewnia Wełny (woj. kujawsko-pomorskie, wielkopolskie) – od 27.07.2021 r. do odwołania;
- zlewnia Gwdy (zachodniopomorskie, wielkopolskie) – od 06-08- 2021 r. do odwołania;
- Dopływy Odry dolnej (zachodniopomorskie) – od 09-08- 2021 r. do odwołania.

Uwaga! Ostrzeżenia wydawane są w sytuacji, gdy aktualne lub prognozowane wartości przepływu na stacjach wodowskazowych uznanych za reprezentatywne układają się poniżej SNQ przez minimum 10 dni w co najmniej 3 sąsiednich obszarach hydrologicznych (obejmujących grupę zlewni monitorowanych przez PSHM).

¹ Źródłem prezentowanych danych są informacje zbierane i przetwarzane przez państwową służbę hydrologiczno-meteorologiczną, którymi rozporządza „IMGW– PIB”.

4. Przekroczenia stanów alarmowych i ostrzegawczych.

W dniu 17 sierpnia 2021 r. (na godz. 11:00) zanotowano przekroczenie stanu ostrzegawczego:

- na 3 stacjach wodowskazowych na obszarze dorzecza Wisły.

Nazwa stacji	Rzeka	Województwo	Stan wody [cm]	Zmiana stanu 24h [cm]	Stan ostrz. [cm]	Stan alarm. [cm]
KRUBICE	Utrata	mazowieckie	252	-8	220	280
ZALIWIE-PIEGAWKI	Liwiec	mazowieckie	226	-1	220	270
SZREŃSK	Mławka	mazowieckie	133	-4	130	180

Zanotowano opady o dużej wydajności:

OPADY O DUŻEJ WYDAJNOŚCI NA STACJACH METEOROLOGICZNYCH IMGW-PIB						
Województwo	Wartość maksymalnej sumy dobowej opadu*	Stacja, na której wystąpiła maksymalna suma dobowego opadu*	Liczba stacji z sumą opadu powyżej 20 mm	Liczba wszystkich stacji, na których wystąpił opad	Udział procentowy stacji z sumą opadu powyżej 20 mm	Udział procentowy stacji, na których wystąpił opad
	[mm]	-	-	-	[%]	[%]
dolnośląskie	-	-	0	80	0	92
kujawsko-pomorskie	-	-	0	9	0	90
lubelskie	-	-	0	17	0	89
lubuskie	-	-	0	2	0	20
łódzkie	-	-	0	22	0	95
małopolskie	53	WYSOWA	24	97	23	94
mazowieckie	37	WARSZAWA	1	17	5	100
opolskie	-	-	0	21	0	95
podkarpackie	26	ORZECZÓWKA	5	59	7	92
podlaskie	-	-	0	31	0	93
pomorskie	-	-	0	23	0	88
śląskie	50	LALIKI	43	67	64	100
świętokrzyskie	21	SANDOMIERZ	1	25	3	96
warmińsko-mazurskie	-	-	0	24	0	96
wielkopolskie	-	-	0	20	0	66
zachodniopomorskie	-	-	0	22	0	91

* Podawany jest w przypadku wystąpienia dobowej sumy opadu większej bądź równej 20 mm

5. Pogotowia i alarmy przeciwpowodziowe.

Obszar obowiązywania	Pogotowie/alarm przeciwpowodziowy	Data i godzina wprowadzenia	Data i godzina odwołania
na terenach około 300 metrów na północ i południe od rzeki Łasicy, na odcinku od Janówka do granicy z gminą Leoncin w Kiścinnym	POGOTOWIE	16.07.2021 r. godz. 16.00	-

6. Informacja o zagrożeniach.

W związku z ogłoszonymi ostrzeżeniami hydrologicznymi zachodzi ryzyko wystąpienia lokalnych wzrostów stanu wody i lokalnych podtopień, szczególnie w mniejszych ciekach.

7. Wskazanie działań niezbędnych do podjęcia w ciągu najbliższej doby.

Monitorowanie sytuacji hydrologicznej i meteorologicznej oraz pracy zbiorników.

8. Aktualna sytuacja hydrologiczna.

Dorzecze Wisły¹

Stan wody w dorzeczu Wisły układa się w strefie wody średniej, lokalnie wysokiej i niskiej. Stan wysoki zanotowano lokalnie na Małej Wiśle, na Sole, Rabie, Narwi, Liwcu i Bzurze. Stan niski obserwowano na Wiśloce oraz lokalnie na Wiśle, Sanie, Wiśłoku, Kamiennej, Pilicy, Narwi, Pisie, Bugu i Liwcu.

Dorzecze Odry¹

Stan wody w dorzeczu Odry układa się w strefie wody średniej i niskiej, lokalnie wysokiej. Stan wysoki zanotowano lokalnie na Noteci. Stan niski obserwowano na Ślęzie, Kaczawie, Kwisie, Widawce, Drawie i Inie oraz lokalnie na Odrze, Małej Panwi, Nysie Kłodzkiej, Bystrzycy, Bobrze, Nysie Łużyckiej, Warcie, Prośnie i Noteci.

Dorzecze Przymorza i dorzecze Pregoty i Niemna¹

Stan wody w dorzeczach Przymorza, Pregoty i Niemna układa się w strefie wody średniej i niskiej. Stan niski zanotowano na Redze, Parsęcie i Słupi.

Morze Bałtyckie, Zalew Szczeciński i Zalew Wiślany¹

Poziom wody na stacjach morskich układa się głównie w strefie wody średniej.

¹ Źródłem prezentowanych danych są informacje zbierane i przetwarzane przez państwową służbę hydrologiczno-meteorologiczną, którymi rozporządza „IMGW-PIB”.

Obszar administrowany przez RZGW w Białymstoku

W ciągu minionej doby w regionie wodnym Narwi oraz Łyny i Węgorapy nie odnotowano opadów atmosferycznych o sumie powyżej 20 mm.

W zlewniach **Narwi i Biebrzy** obserwowano stabilizację i wahania związane z występującymi opadami atmosferycznymi oraz pracą urządzeń hydrotechnicznych. Największy wzrost odnotowano w SW Zawady rz. Biała – 17 cm, natomiast największy spadek w SW Ploski rz. Narew – 17 cm. Stany wód utrzymują się w strefie wody niskiej, średniej i wysokiej.

W zlewniach **Łyny i Węgorapy** obserwowano stabilizację i niewielkie wahania związane z występującymi opadami atmosferycznymi oraz pracą urządzeń hydrotechnicznych. Największy wzrost odnotowano w SW Mieduniszki rz. Węgorapa – 13 cm. Stany wód utrzymują się w strefie wody średniej, lokalnie niskiej.

Na **Wielkich Jeziorach Mazurskich** utrzymują się średnie i niskie stany wód.

W zlewniach **Narwi i Biebrzy** przewiduje się wahania związane z występowaniem opadów atmosferycznych, spływem wód opadowych oraz pracą urządzeń hydrotechnicznych. Stany wód utrzymają się w strefie wody niskiej, średniej i wysokiej.

W zlewni **Łyny i Węgorapy** przewiduje się wahania związane z występowaniem opadów atmosferycznych, spływem wód opadowych oraz pracą urządzeń hydrotechnicznych. Stany wód utrzymają się w strefie wody średniej, lokalnie niskiej i wysokiej.

Na najbliższą dobę IMGW prognozuje w dzień zachmurzenie duże z większymi przejaśnieniami. Miejscami opady deszczu. Po południu możliwe burze. Wysokość opadów w czasie burz do około 15 mm. Temperatura maksymalna od 18°C do 20°C. Wiatr umiarkowany, okresami porywisty, zachodni i południowo-zachodni. Możliwe porywy do około 60 km/h. W nocy zachmurzenie małe i umiarkowane, okresami wzrastające do dużego z możliwością wystąpienia przelotnych opadów deszczu i słabych burz. Temperatura minimalna od 10°C do 13°C. Wiatr słaby i umiarkowany, okresami porywisty, w porywach do 60 km/h, południowo-zachodni.

Obszar administrowany przez RZGW w Bydgoszczy

W ciągu minionej doby w regionie wodnym Noteci odnotowano opady atmosferyczne: Pakość (zlewnia Noteci Górnej) – 1,7 mm, Białośliwie (zlewnia Noteci Dolnej) – 2,2 mm, Piła (zlewnia Gwdy) – 0,7 mm, Drawno (zlewnia Drawy) – 0,7 mm

W zlewni rzeki **Noteci** stany wody układają się w strefie stanów niskich, średnich, lokalnie wysokich.

Na Kanale Bydgoskim odnotowano lokalne spadki do 6 cm na SW Czyżkówko i SW Prądy, a także wzrost do 10 cm na SW Nakło Wschód.

Na rzece Dolnej Skanalizowanej Noteci od m. Nakło nad Notecią do m. Ujście zaobserwowano stabilizację, strefa stanów niskich, średnich oraz lokalnie wysokich. Poniżej m. Ujście, na pozostałym odcinku DSN odnotowano lokalne, niewielkie wahania do 4 cm, strefa stanów niskich oraz średnich.

Na rzece Noteci swobodnie płynącej zarejestrowano wahania sięgające 5 cm, strefa stanów niskich.

Na rzece Górnej Skanalizowanej Noteci wystąpiła stabilizacja i lokalny spadek do 12 cm na SW Pakość, strefa stanów niskich oraz średnich.

W ciągu minionej doby, **na dopływach**, stany rzek układały się w strefie stanów niskich i średnich.

W zlewni rzeki Łobżonka wystąpiły wahania do 37 cm, strefa stanów niskich.

W zlewni rzeki Gwdy, na górnym odcinku odnotowano początkowy wzrost do 19 cm, następnie spadek do 20 cm, strefa stanów średnich. Na dolnym odcinku również początkowy wzrost do 20 cm, następnie spadek do 6 cm, strefa stanów średnich.

W zlewni rzeki Drawy wystąpiła stabilizacja, strefa stanów niskich.

W ciągu najbliższej doby dla dolnego odcinka Noteci i jego dopływów prognozowana jest stabilizacja, a także lokalne spadki. Na górnym odcinku Noteci podobnie prognozowana jest stabilizacja oraz spadki. Stany wody będą układać się w strefie stanów niskich oraz średnich, a także lokalnie wysokich.

Na najbliższą dobę IMGW-PIB prognozuje zachmurzenie umiarkowane i duże, miejscami przelotne opady deszczu, temperatura w ciągu dnia będzie wahać się od 19°C do 21°C w całym regionie, temperatura minimalna w nocy spadnie do 11°C, wiatr umiarkowany i dość silny, południowo-zachodni, okresami porywy do 80 km/h.

Obszar administrowany przez RZGW w Gdańsku

Na Wiśle obserwuje się stany średnie.

W ujściowych odcinkach rzek pozostających **pod wpływem Bałtyku i Zatoki Gdańskiej** występują stany średnie.

W ujściowych odcinkach rzek pozostających **pod wpływem Zalewu Wiślanego** występują stany średnie.

W zlewni rzek Przymorza na odcinkach rzek nie pozostających pod wpływem morza występują stany średnie i niskie, miejscami wysokie.

W zlewni rzek Zalewu Wiślanego na odcinkach rzek nie pozostających pod wpływem Zalewu występują stany średnie i niskie, miejscami wysokie.

W zlewni Drwęcy obserwuje się stany średnie i wysokie.

Na pozostałych **rzekach regionu wodnego Dolnej Wisły** występują stany średnie i niskie.

Na najbliższą dobę IMGW-PIB prognozuje w dzień zachmurzenie duże, miejscami większe przejaśnienia. Przelotne opady deszczu, miejscami, głównie nad morzem, burze, lokalnie z gradem. Prognozowana wysokość opadów w czasie burz miejscami do 20 mm. Temperatura maksymalna od 19°C do 21°C, nad morzem około 18°C. Wiatr umiarkowany i dość silny, nad morzem okresami silny od 35 km/h do 45 km/h, w porywach do 90 km/h, południowo-zachodni. W nocy zachmurzenie umiarkowane i duże. Przelotne opady deszczu, głównie nad morzem burze. Prognozowana wysokość opadów w powiatach nadmorskich miejscami do 30 mm. Temperatura minimalna od 12°C do 14°C, nad morzem około 15°C. Wiatr umiarkowany i dość silny, nad morzem okresami silny od 35 km/h do 45 km/h, w porywach do 90 km/h, południowo-zachodni.

Obszar administrowany przez RZGW w Gliwicach

W ciągu minionej doby odnotowano opadów deszczu powyżej 20 mm.

Mała Wisła maksymalnie: w zlewni Malinki – 35,1 mm; w zlewni Wapienicy – 29,8 mm; w zlewni Brennicy – 27,5 mm; w zlewni Przemszy – 26,9 mm; w zlewni Białej – 25,8 mm; w zlewni Wisły – 25,1 mm;

Górna Odra maksymalnie: w zlewni Olzy – 36,7 mm;

Górna Odra (strona czeska) maksymalnie: w zlewni Olzy – 38,9 mm; w zlewni Odry – 28,8 mm; w zlewni Ostrawicy – 28,1 mm.

Stany wody **w regionie wodnym Małej Wisły** kształtują się w strefie stanów niskich, średnich i wysokich.

Stany wody **w regionie wodnym Górnej Odry** kształtują się w strefie stanów niskich, średnich i punktowo wysokich.

Na najbliższą dobę IMGW-PIB prognozuje w dzień zachmurzenie duże z większymi przejaśnieniami, wieczorem miejscami roz pogodzenia. Przelotne opady deszczu. Temperatura maksymalna od 17°C do 22°C, w rejonach podgórskich od 15°C do 18°C, wysoko w Beskidach od 9°C do 13°C. Temperatura maksymalna w górach wystąpi rano, potem spadek temperatury, wieczorem w Beskidach od 6°C do 10°C. Wiatr umiarkowany, porywisty, z kierunków zachodnich, okresami w porywach do 60 km/h. Wysoko w górach wiatr umiarkowany i dość silny, porywisty, z kierunków zachodnich.

W nocy zachmurzenie umiarkowane, gdzieś duże. Możliwy przelotny deszcz. Temperatura minimalna od 10°C do 13°C, w rejonach podgórskich od 8°C do 11°C, w kotlinach górskich lokalnie spadek temperatury do 6°C, wysoko w Beskidach od 5°C do 8°C. Wiatr słaby i umiarkowany, południowo-zachodni. Wysoko w górach wiatr umiarkowany, porywisty, zachodni i południowo-zachodni.

Obszar administrowany przez RZGW w Krakowie

W ciągu minionej nocy w regionie wodnym Górnej-Zachodniej Wisły odnotowano opady atmosferyczne. Największe wartości sum dobowych opadów na 06:00 UTC odnotowano: w zlewni Soły stacja Laliki do 42,7 mm i stacja Lipowa do 39 mm, w zlewni Skawy stacja Leskowiec do 37,6 mm, w zlewni Dunajca (Poprad stacja Krynica) do 31,3 mm, w zlewni Koszarawy stacja Pewel Mała do 30,3 mm, w zlewni Raby stacja Bogdanówka do 27,4 mm. Na pozostałym obszarze opady zawierały się w przedziale od 7 mm do 27 mm.

Na rzekach i potokach regionu wodnego Górnej-Zachodniej Wisły zwierciadła wód układają się głównie w strefie stanów średnich i wysokich. Stany wysokie utrzymują się na Koszarawie w przekroju Pewel Mała, na Rabie w przekrojach Stróża i Mszana Dolna, na Łososinie w przekroju Jakubkowiec, na Łubiance w przekroju Nowy Sącz-Łubianka, na Nidzie w przekroju Mniszek, na Szreniawie w przekroju Biskupice. W ciągu minionej doby dominowały

wzrosty stanów wód spowodowane opadami, maksymalnie o 94 cm na Wiśle w przekroju wodowskazowym Ciężkowice. Niewielkie spadki stanów wód odnotowano na Wiśle w przekrojach Sandomierz do 7 cm i Koło do 6 cm. Na najbliższą dobę IMGW-PIB prognozuje możliwość wystąpienia przelotnych opadów atmosferycznych do 2 mm.

Obszar administrowany przez RZGW w Lublinie

W ciągu ostatniej doby na obszarze administrowanym przez RZGW w Lublinie opad dobowy o sumie powyżej 20 mm nie został zaobserwowany.

W zlewni Bugu po Krzyczew obserwowano wahania poziomu wody, na Bugu w strefie wody niskiej, a na jego dopływach w strefie wody średniej.

W zlewni Bugu poniżej profilu Krzyczew obserwowano stabilizację i opadanie stanów wody. Poziom wody układał się w strefie wody średniej i niskiej, lokalnie wysokiej.

W zlewni Bugu po Krzyczew prognozowane są wahania bądź spadki poziomu wody, na Bugu w strefie wody niskiej, a na jego dopływach w strefie wody średniej.

W zlewni Bugu poniżej profilu Krzyczew przewiduje się wahania stanu wody, związane z prognozowanymi opadami o charakterze burzowym w strefie wody średniej i niskiej, lokalnie wysokiej.

Na najbliższą dobę IMGW-PIB prognozuje w ciągu dnia zachmurzenie duże z większymi przejaśnieniami. Przelotne opady deszczu, w pierwszej połowie dnia możliwe także burze. Prognozowana suma opadów w burzach do 15 mm. Temperatura maksymalna od 18°C do 20°C. Wiatr na ogół i umiarkowany, okresami porywisty, zachodni i południowo zachodni. W czasie burz porywy wiatru do 65 km/h. W nocy zachmurzenie przeważnie umiarkowane. Temperatura minimalna od 10°C do 12°C. Wiatr słaby, południowo-zachodni.

Obszar administrowany przez RZGW w Poznaniu

W ciągu minionej doby w regionie wodnym Warty opady odnotowano głównie w południowo-wschodniej części obszaru, najwyższe w Kręciwilku (ponad 30 mm), Częstochowie i Żarkach (ponad 15 mm), w Droniowicach i Dobryszycach (niecałe 10 mm).

W regionie wodnym Warty obserwowano spadki stanów wody głównie na środkowej i dolnej Warcie, a na dopływach wahania ze wzrostem lub spadkiem; zmiany w strefie stanów średnich i niskich, lokalnie w wysokich.

Minionej doby na **Warcie** do zbiornika Poraj wzrost stanów wody, w Kręciwilku około 13 cm, w Lgocie Nadwarcie ponad 30 cm, związane jest to z opadami atmosferycznymi. Poniżej, do zbiornika Jeziorsko przeważnie z kilucentymetrowym spadkiem, w Działoszynie stabilizacja, w Poraju i Mstowie (ok. 4 cm) niewielki wzrost; zmiany w strefie stanów niskich, miejscowo średnich. Na dopływach tego odcinka wahania. Wzrost do ponad 20 cm na Widawce (Podgórze), niewielki spadek w Szczercowie oraz na Grabi (Łask); na Niecieczy (Widawa) wahania ponad 30 cm; zmiany w strefie stanów średnich i niskich, lokalnie wysokich. Na Warcie poniżej zbiornika Jeziorsko do Konina wzrost; maksymalnie do około 11 cm w Uniejowie (spowodowane zwiększeniem odpływu ze zb. Jeziorsko), dalej spadki do około 3 cm, miejscami stabilizacja. Na dopływach wahania do ponad 10 cm na Nerze (Lutomiersk i Poddębice), około 7 cm na Kanale Mosińskim (Mosina), niewielkie spadki na Rgilewce, Kiełbasce, Bawole, Wrześnicy i Obrze (do 4 cm); zmiany w strefie stanów niskich i średnich.

W zlewni **Proсны** przeważnie wzrost, maksymalnie o około 12 cm na Ołoboku ze zmianą strefy stanów niskich na średnie. Spadek na Prośnie w profilach Mirków i Piwonice (ok. 3 cm), stabilizacja na Łużycy; zmiany w strefie stanów średnich, lokalnie niskich.

Na pośrednim stanowisku **Kanału Ślesińskiego** rzędna układa się między NPP a MaxPP, na szczytowym pomiędzy MinPP a NPP.

W ciągu najbliższej doby na Warcie prognozowane są niewielkie wahania ze wzrostem, głównie powyżej zb. Poraj; od Śremu stabilizacja; zmiany w strefie stanów niskich, lokalnie średnich. Na dopływach Warty wahania, zmiany w strefach stanów średnich i niskich, lokalnie w wysokich.

Na najbliższą dobę IMGW-PIB prognozuje zachmurzenie umiarkowane i duże; miejscami przelotne opady deszczu; temperatura maksymalna do 21°C, minimalna od 10°C; wiatr umiarkowany, okresami dość silny, w porywach do 80 km/h, z kierunków południowo-zachodnich i zachodnich.

Obszar administrowany przez RZGW w Rzeszowie

W ciągu ostatniej doby zaobserwowano opady uśrednione w wysokości poniżej 6-8 mm w zlewniach Sanu-ujście Tanwi, Dolnego Sanu oraz w wysokości 11,4-16,3 mm na pozostałym obszarze administrowanym przez RZGW w Rzeszowie.

Na obszarze **zlewni Sanu i Wisłoka** stany wód układają się w strefie wody średniej i niskiej. W ciągu ostatniej doby na większości stacji wodowskazowych zaobserwowano wzrost stanu wody. Największy wzrost stanu wody miał miejsce w przekroju Gorliczyna na Mlecze (27 cm), Cisna na Solince (17 cm), Kalnica na Wetlinie (16 cm).

Na obszarze **zlewni Wisłoki i Łęgu** stany wód układają się w strefie wody średniej i niskiej. W ciągu ostatniej doby na wszystkich stacjach wodowskazowych zaobserwowano wzrost stanu wody. Największy wzrost stanu wody miał miejsce w przekroju Iwierzyce (LSOP) na Bystrzycy (52 cm), Uście Gorlickie na Ropie (40 cm), Olimpów na Bystrzycy (17 cm).

Na najbliższą dobę IMGW-PIB prognozuje w dzień zachmurzenie duże, postępujące od zachodu większe przejaśnienia. Przelotne opady deszczu, możliwe również burze. Prognozowana wysokość opadów na południowym wschodzie do 15 mm. Temperatura maksymalna od 17°C do 20°C. Wiatr umiarkowany, porywisty, z kierunków zachodnich. W czasie burz wiatr w porywach do 60 km/h. W nocy zachmurzenie małe i umiarkowane. Lokalnie w dolinach górskich i rzecznych możliwe mgły ograniczające widzialność do 500 m. Temperatura minimalna od 10°C do 12°C. Wiatr słaby, południowo-zachodni.

Obszar administrowany przez RZGW w Szczecinie

Stany wody na wodowskazach **Odry granicznej poniżej ujścia Warty** wykazują tendencję spadkową w górnej strefie stanów niskich, w rejonie Gozdowic - w dolnej strefie stanów średnich. W Widuchowej stany wody wahają się w dolnej strefie stanów średnich.

W **ujściowym odcinku Odry** i na **Zalewie Szczecińskim** stany wody wahają się w strefie stanów średnich z tendencją wzrostową.

Na **odcinku wybrzeża morskiego** stany wody wahają się w górnej strefie stanów średnich, lokalnie na granicy stanów wysokich.

Na rz. **Myśli** stany wody układają się w strefie stanów niskich z tendencją spadkową.

Na rz. **Inie** stany wody nieznacznie wahają się w strefie stanów niskich, ze słabą tendencją spadkową w górnym biegu rzeki.

Stany **rzek Przymorza Zachodniego** przeważnie układają się w strefie stanów niskich, lokalnie na Parsęcie i Radwi - w dolnej strefie stanów średnich. Na rz. **Redze** stany wody wahają się w strefie stanów niskich. Na rz. **Parsęcie** stany wody układają się przeważnie w strefie stanów niskich, w Białogardzie – w dolnej strefie stanów średnich. Na rz. **Radwi** stany wody nieznacznie wahają się w dolnej strefie stanów średnich. Na rz. **Wieprzy** stany wody układają się w strefie stanów niskich.

Obszar administrowany przez RZGW w Warszawie

W ciągu ostatniej doby na obszarze administrowanym przez RZGW w Warszawie opad dobowy o sumie powyżej 20 mm zaobserwowano na trzech stacjach opadowych: Warszawa (Wisła) 37,1 mm, Warszawa-Bielany (Wisła) 31,6 mm, Bonowice (Pilica) 22,4 mm.

Obecnie stany wód na obszarze administrowanym przez RZGW w Warszawie układają się w strefie stanów średnich, lokalnie wysokich i niskich. Na dwóch stacjach wodowskazowych zaobserwowano stan ostrzegawczy.

W ciągu najbliższej doby na **Wiśle** prognozuje się: od Zawichostu do Dęblina stabilizację stanu wody z ewentualnie niewielkimi wahaniami w strefie stanów średnich, lokalnie niskich (stacja Puławy-Azoty) oraz na granicy strefy stanów średnich i niskich (stacja Dęblin); od Gusina do Kępy Polskiej niewielkie spadki stanu wody w strefie stanów średnich, lokalnie niskich (stacje: Gusin, Warszawa-Bulwary); na stacji Włocławek wahania stanu wody w strefie stanów średnich.

Na **dopływach Wisły** przewiduje się wahania stanu wody w strefie stanów średnich, lokalnie niskich i wysokich. Na stacji Krubice na Utracie w ciągu dnia przewidywane są wahania stanu wody, głównie o tendencji spadkowej, powyżej stanu ostrzegawczego.

W ciągu najbliższej doby na **Narwi od Orzyca po ujście** prognozuje się niewielkie spadki stanu wody w strefie stanów niskich. Na dopływach przewiduje się wahania stanu wody w strefie stanów wysokich i średnich.

Na stacji Szreńsk na **Mławce** spodziewane są spadki stanu wody, możliwe wahania, powyżej stanu ostrzegawczego. Możliwy spadek stanu wody poniżej stanu ostrzegawczego

W zlewni **Bugu od Liwca do ujścia** prognozuje się niewielkie spadki stanu w strefie stanów średnich.

W ciągu najbliższej doby w regionie administrowanym przez RZGW w Warszawie w ciągu dnia przelotne opady deszczu, przed południem na krańcach wschodnich możliwe także burze. Prognozowana wysokość opadów na krańcach wschodnich do 15 mm. W nocy spodziewane są na zachodzie miejscami słabe, przelotne opady deszczu, na pozostałym obszarze brak opadów atmosferycznych.

Obszar administrowany przez RZGW we Wrocławiu

W minionej dobie odnotowano opady deszczu około 20 mm w zlewni Nysy Kłodzkiej, a w pozostałych zlewniach około 10 mm.

Stany wód na wodowskazach **środkowej Odry** (poniżej ujścia Nysy Kłodzkiej) układają się w strefie stanów średnich na odcinku skanalizowanym oraz średnich i miejscami niskich na odcinku swobodnie płynącym.

Stany wód na wodowskazach **dolnej Odry** (powyżej ujścia Warty) układają się w strefie stanów średnich.

Stany wód na **pozostałych wodowskazach** układają się w strefie stanów niskich i średnich. Obecnie obserwuje się stabilizację stanów wody.

9. Informacja o zbiornikach.

		Zbiorniki retencyjne - ogółem								
		Sytuacja na dzień 17.08.2021 r. na godz. 6 ⁰⁰ (UTC)								
		Zbiorniki rzeka	Odptyw średni [m ³ /s]	Dopływ średni [m ³ /s]	Poj. aktual. [mln m ³]	* Poj. norm. [mln m ³]	* Poj. Przy Max PP [mln m ³]	*Rezerwa pow. wymagana [mln m ³]	Aktualna rez. pow. [mln m ³]	Rezerwa do wykorzyst. %
		1	2	3	4	5	6	7	8	9
							6-5	6-4	8/7*100	
RZGW w Białymstoku	1	Zb. Siemianówka (Narew)	2,6	0,9	68,7	64,8	79,1	14,3	10,3	72
RZGW w Bydgoszczy	2	Jez. Gopło (Noteć)	2,4	0,4	7,7	-	21,7	7,7	14,0	181
	3	Zb. Pakość (Mała Noteć)	0,7	0,1	18,4	36,3	42,6	6,3	24,2	385
RZGW w Gliwicach	4	Zb. Goczałkowice **** (Wiśła)	0,6	8,8	92,0	118,1	161,3	43,2	69,3	160
	5	Zb. Wiśła-Czarne (Wiśła)	1,1	2,2	2,0	2,5	4,1	1,6	2,1	131
	6	Zb. Łąka (Pszczynka)	0,8	0,8	8,0	8,0	11,2	3,2	3,2	100
	7	Zb. Kuźnica Warężyńska (Przemsza)	0,1	0,0	39,2	39,2	46,3	7,1	7,1	100
	8	Zb. Przeczyce (Przemsza)	1,4	2,8	9,6	8,6	20,4	2,9	10,8	380
	9	Zb. Kozłowa Góra (Brynica)	0,2	1,4	10,4	12,6	17,6	5,1	7,2	143
	10	Zb. Pogoria III (Pogoria)			11,6	11,4	12,0	0,6	0,4	71
	11	Zb. Dzierżno Duże (Kłodnica)	3,0	3,7	58,7	78,0	82,9	6,2	24,2	389
	12	Zb. Pławniowice (Toszecki Potok)			26,8	26,7	29,2	2,5	2,4	95
	13	Zb. Dzierżno Małe (Drama)	0,7	0,8	8,5	9,5	12,3	2,8	3,8	136
	14	Zb. Turawa (Mała Panew)	10,0	5,9	65,9	80,0	92,6	12,6	26,8	213
15	Zb. Rybnicki ** (Ruda)	0,6	1,1	20,3	22,1	23,5	1,4	3,2	231	
RZGW w Krakowie	16	Zb. Czaniec (Soła)	11,4	5,2	0,8	1,3	1,3	0,0	0,0	
	17	Zb. Porąbka (Soła)	5,2	4,7	19,0	22,0	26,5	4,5	7,5	167
	18	Zb. Tresna (Soła) *	4,7	17,7	56,7	53,9	92,7	38,8	36,0	93
	19	Zb. Świnna Poręba (Skawa)	12,5	6,7	106,9	100,7	160,8	60,1	53,9	90
	20	Zb. Dobczyce (Raba) *	7,3	9,2	93,5	92,7	137,7	45,0	44,3	98
	21	Zb. Chańcza (Czarna)	1,4	1,4	10,6	14,2	23,8	9,6	13,2	138
	22	Zb. Czchów (Dunajec)	51,0	56,0	5,7	7,5	7,5	0,0	1,9	

	23	Zb. Rożnów (Dunajec) *	54,0	63,0	102,5	109,8	155,8	46,0	53,2	116
	24	Zb. Czorsztyn (Dunajec)	25,7	14,9	169,0	176,5	238,6	62,1	69,5	112
	25	Zb. Zesławice (Dłubnia)			0,4	0,4	0,7	0,3	0,3	100
RZGW w Lublinie	26	Zb. Nielisz (Wieprz)	8,9	6,8	16,6	20,6	28,5	7,9	11,8	151
RZGW w Poznaniu	27	Zb. Jeziorsko (Warta)	31,8	24,5	89,2	142,8	202,0	59,2	112,8	191
	28	Zb. Poraj (Warta)	2,4	3,3	13,2	13,0	20,8	7,4	7,6	103
RZGW w Rzeszowie	29	Zb. Klimkówka (Ropa)	2,0	3,2	30,9	32,0	42,0	10,0	11,1	111
	30	Zb. Besko (Wisłok)	0,9	0,6	6,6	6,9	13,2	6,3	6,6	105
	31	Zb. Solina ** (San)	8,5	6,6	363,2	422,0	472,0	50,0	108,8	218
RZGW w Warszawie	32	Zb. Brody Iłżeckie (Kamienna)	3,5	3,3	5,3	6,7	7,6	0,9	2,3	264
	33	Zb. Wióry (Świślina)	1,1	0,5	17,2	15,7	34,7	18,9	17,5	92
	34	Zb. Sulejów (Pilica)	20,0	21,7	72,9	75,1	84,3	9,2	11,5	124
	35	Zb. Cieszanowice (Luciąża)	0,6	0,7	5,0	7,3	9,1	1,8	4,1	233
	36	Zb. Miedzna (Wąglanka)	0,3	0,9	3,2	3,4	3,8	0,4	0,6	155
	37	Zb. Domaniów (Radomka)	4,5	2,3	9,1	9,9	14,4	4,5	5,3	118
	38	Zb. Włocławek***** (Wisła)	896,0	827,0	363,9	369,9	453,6		rzędna wody górnej: 57,21 m n.p.m.	
39	Zb. Dębe***** (Narew)	181,0	182,0	89,0	90,0	96,0		rzędna wody górnej: 78,99 m n.p.m.		
RZGW we Wrocławiu	40	Topola (Nysa Kłodzka)	4,7	3,9	5,4	16,5	21,7	5,2	16,3	314
	41	Kozielno (Nysa Kłodzka)	4,7	4,7	12,7	12,9	16,3	3,4	3,6	106
	42	Otmuchów (Nysa Kłodzka)	10,0	8,3	49,6	59,0	129,5	70,5	79,9	113
	43	Nysa (Nysa Kłodzka)	10,0	13,3	48,6	66,3	122,1	55,8	73,4	132
	44	Słup (Nysa Szalona)	0,3	0,3	15,3	23,6	38,1	14,5	22,7	157
	45	Mietków (Bystrzyca)	2,0	2,0	38,2	63,0	77,2	14,2	39,1	275
	46	Dobromierz (Strzegomka)	0,4	0,1	7,0	10,0	11,4	1,4	4,3	321
	47	Bukówka (Bóbr)	0,5	0,2	9,9	12,8	16,7	3,9	6,8	174

48	Sosnowka (Czerwonka)	0,2	0,2	7,1	10,9	14,8	3,9	7,8	198
49	Pilchowice ** (Bóbr)	8,0	8,0	22,6	24,0	50,0	26,0	27,4	105
50	Złotniki ** (Kwisa)	0,4	1,6	8,5	9,7	12,1	2,4	3,6	151
51	Leśna ** (Kwisa)	0,8	0,5	6,1	7,0	16,8	9,8	10,7	109
52	Lubachów ** (Bystrzyca)	0,3	0,4	4,2	4,9	6,8	1,9	2,6	138

* wartości stałe

** Zbiorniki energetyczne

**** Ujęcie wody pitnej

*****zbiornik przepływowy

" rzędne piętrzenia zbiornika Włocławek (m n.p.m.): Min PP: 56,5, NPP: 57,3 MaxPP: 57,3

" rzędne piętrzenia zbiornika Dębe (m n.p.m.): Min PP: 78,52, NPP: 79,02 MaxPP: 79,22

Obszar administrowany przez RZGW w Białymstoku

Zbiornik Siemianówka pracuje zgodnie z obowiązującymi instrukcjami. Aktualna pojemność powodziowa wynosi 10,3 mln m³. Zbiornik dysponuje rezerwą powodziową na poziomie 72%.

Obszar administrowany przez RZGW w Bydgoszczy

Parametry zbiorników z godz. 6:00 UTC przedstawiają się następująco: na zbiorniku Pakość rzędna piętrzenia wynosi 77,26 m n.p.m. (176 cm > MinPP), odpływ średni ze zbiornika wynosi 0,7 m³/s. Na zbiorniku Gopło rzędna piętrzenia wynosi 76,74 m n.p.m. (6 cm > NPP), odpływ średni wynosi 2,3 m³/s.

Obszar administrowany przez RZGW w Gdańsku

W regionie wodnym Dolnej Wisły brak dużych, sztucznych zbiorników wodnych o istotnym znaczeniu przeciwpowodziowym objętych systemem monitorowania w ramach osłony przeciwpowodziowej kraju. Informacje o zbiorniku we Włocławku, który ma znaczenie dla osłony regionu, podaje RZGW w Warszawie.

Obszar administrowany przez RZGW w Gliwicach

Zgodnie z zaleceniami OTKZ zbiorniki Dzierżno Duże i Wisła Czarne posiadają obniżony poziom piętrzenia. Zbiornik Pogoria III na rzece Pogoria posiada 71% rezerwy powodziowej. Na pozostałych zbiornikach będących w administracji RZGW w Gliwicach rezerwa powodziowa jest w pełni zachowana.

Sytuacja w dorzeczu Górnej Odry po stronie czeskiej:

Zbiornik VD Oleśna na rzece: Oleśna posiada 84,8% sterowalnej rezerwy powodziowej.

Źródło informacji - portal Povodi Odry, stan na 17.08.2021 r., godz. 09:10 CEST.

Obszar administrowany przez RZGW w Krakowie

Zbiorniki retencyjne pracują w trybie normalnym. Na zbiornikach Tresna, Świnna Poręba i Dobczyce trwa odbudowywanie rezerwy powodziowej. Tresna (rezerwa powodziowa 93%), Świnna-Poręba (rezerwa powodziowa 90%) i Dobczyce (rezerwa powodziowa 98%). Na pozostałych zbiornikach rezerwy są większe lub równe wielkością określonym w instrukcjach gospodarowania wodą. Sytuacja jest monitorowana na bieżąco. W czasie ostatniej doby na 06:00 UTC, podczas której wystąpiły obfite opady (do 42,7 mm na Laliki w zlewni Soły) zbiornik Tresna zretencjonował 1,12 mln m³ wody.

Obszar administrowany przez RZGW w Lublinie

Zbiornik Nielisz pracuje zgodnie z obowiązującymi instrukcjami. Aktualna pojemność powodziowa wynosi 11,8 mln m³.

Obszar administrowany przez RZGW w Poznaniu

Wszystkie zbiorniki posiadają rezerwę powodziową większą od wymaganej.

Na zbiorniku Jeziorsko rzędna piętrzenia wynosi 118,49 m n.p.m. (od wczoraj -2 cm, 151 cm poniżej NPP), średni dopływ do zbiornika wynosi 24,5 m³/s przy odpływie średnim z ostatniej doby 31,8 m³/s. Zbiornik dysponuje rezerwą 112,8 mln m³, z możliwością powiększenia o dalsze 20,5 mln m³ pojemności forsowanej. Na zbiorniku Poraj rzędna piętrzenia wynosi 275,44 m n.p.m. (od wczoraj +2 cm, 6 cm poniżej NPP), średni dopływ do zbiornika wynosi 3,3 m³/s przy odpływie średnim z ostatniej doby 2,4 m³/s. Zbiornik dysponuje rezerwą 7,6 mln m³, z możliwością powiększenia o dalsze 4,1 mln m³ pojemności forsowanej.

Obszar administrowany przez RZGW w Rzeszowie

Sytuacja na zbiornikach retencyjnych znajdujących się na terenie RZGW w Rzeszowie jest na bieżąco monitorowana. Wszystkie zbiorniki posiadają rezerwy większe od wymaganych. Wszystkie zbiorniki retencyjne zapewniają odpływy większe od nienaruszalnych zgodnie z instrukcjami gospodarowania wodą.

Na zbiorniku Klimkówka rzędna piętrzenia wynosi 394,57 m n.p.m., średni dopływ do zbiornika wynosi 3,2 m³/s przy odpływie średnim z ostatniej doby 2,0 m³/s. Zbiornik dysponuje rezerwą 11,1 mln m³. Na zbiorniku Besko rzędna piętrzenia wynosi 330,12 m n.p.m., średni dopływ do zbiornika wynosi 0,6 m³/s przy odpływie średnim z ostatniej doby 0,9 m³/s. Zbiornik dysponuje rezerwą 6,6 mln m³. Na zbiorniku Solina rzędna piętrzenia wynosi 413,66 m n.p.m., dopływ do zbiornika wynosi 6,6 m³/s przy odpływie średnim z ostatniej doby 8,5 m³/s. Zbiornik dysponuje rezerwą 108,8 mln m³.

Obszar administrowany przez RZGW w Warszawie

Zbiorniki retencyjne administrowane przez RZGW w Warszawie pracują zgodnie z obowiązującymi instrukcjami. Zbiornik Wióry na Świślinie posiada 92% rezerwy powodziowej, pozostałe zbiorniki posiadają rezerwy powodziowe większe od wymaganych.

Na Zbiorniku Włocławek dopływ średni dobowy na godz. 6:00 UTC wyniósł około 830 m³/s, natomiast odpływ około 900 m³/s. Rzędna wody dolnej śluzy: 43,68 m n.p.m.

Na Zbiorniku Dębe dopływ średni dobowy na godz. 6:00 UTC wyniósł około 180 m³/s i był równoważony odpływem.

Obszar administrowany przez RZGW we Wrocławiu

Wszystkie zbiorniki posiadają wolne pojemności powodziowe i dodatkowe. Dopływy do zbiorników kształtują się w strefie stanów średnich i niskich. Urządzenia upustowe są drożne, urządzenia manewrowe są sprawne. Suche zbiorniki przeciwpowodziowe nie piętrzą wody. Poldery przeciwpowodziowe nie piętrzą wody. Wszystkie zbiorniki pracują zgodnie z instrukcjami gospodarowania wodą.

10. Informacja o żeglowności rzek i stanie urządzeń hydrotechnicznych.

RZGW w Białymstoku

W dniu **18 sierpnia 2021 r. w szacowanych godz. 18:00-19:00** zostanie zamknięty dla ruchu żeglugowego **Kanał Łuczański w Giżycku** w związku z realizacją wydarzenia „Wpław po rekord 2021 r.” - szczegółowe informacje zawarto w [komunikacie nawigacyjnym nr 21/ 2021 r.](#)

Otwarte dla żeglugi są drogi wodne:

- **rzeka Narew od km 83+500 do 248+500** tj. od ujścia rzeki Orzyc do ujścia rzeki Biebrzy wraz z odcinkiem w rejonie mostu w miejscowości **Grabowo w km 144+750** ([komunikat nawigacyjny nr 8/ 2021 r.](#)).

- **System Wielkich Jezior Mazurskich** ([komunikat nawigacyjny nr 5/ 2021 r.](#)).
- **Kanał Augustowski** ([komunikat nawigacyjny nr 4/ 2021 r.](#)) wraz ze śluzami Gorczyzna ([komunikat nawigacyjny nr 11/ 2021 r.](#)) i Paniewo ([komunikat nawigacyjny nr 12/ 2021 r.](#)).
- **rzeka Pisa od jeziora Roś (km 80+000) do ujścia Pisy do Narwi (km 0+000)** ([komunikacie nawigacyjnym nr 10/ 2021 r.](#)).

Aktualna głębokość tranzytowa na drodze wodnej rzeki Narwi w km 83+500 - 248+500 (od ujścia rzeki Orzyc do ujścia rzeki Pisy) wynosi 40 cm. Ze względu na niskie głębokości tranzytowe należy zachować szczególną ostrożność. W [Komunikacie Nawigacyjnym nr 19/2021.](#) znajduje się wykaz utrudnień żeglugowych na poszczególnych odcinkach drogi wodnej.

Od dnia **5 lipca br. w km 150+457 drogi wodnej rzeki Narwi** (m. Ostrołęka) z uwagi na poprawę sytuacji hydrologicznej cała szerokość koryta rzeki jest drożna. [Komunikat Nawigacyjny nr 15/2021.](#)

Na **Kanale Tałckim, Kanale Grunwaldzkim oraz Kanale Mioduńskim** (główny odcinek drogi wodnej Systemu Wielkich Jezior Mazurskich) obowiązuje zmieniona organizacja ruchu i tymczasowe oznakowanie nawigacyjne w związku z prowadzonymi pracami remontowymi - szczegółowe informacje zawarto w [komunikacie nawigacyjnym nr 9/2021.](#)

Na **Kanale Szymońskim** (km 40+340 – 42+700 głównej drogi wodnej Systemu Wielkich Jezior Mazurskich) obowiązuje zmieniona organizacja ruchu i tymczasowe oznakowanie nawigacyjne w związku z prowadzonymi pracami remontowymi - szczegółowe informacje zawarto w [komunikacie nawigacyjnym nr 6/2021.](#)

Komunikaty nawigacyjne dostępne są pod adresem: <https://bialystok.wody.gov.pl/komunikaty-nawigacyjne>.

RZGW w Bydgoszczy

Z uwagi na niekorzystne warunki hydrometeorologiczne i związany z tym zintensyfikowany porost roślinności rzecznej, na odcinkach śródlądowych dróg wodnych:

- na Kanale Bydgoskim w km 23+200 – 38+900,
- na rzece Noteci dolnej w km 38+900 – 106+100,
- na Kanale Górnonoteckim w km 130+000 – 130+600,

występują utrudnienia w przemieszczaniu się jednostek pływających. Trwające prace utrzymaniowe prowadzące do zachowania drożności szlaku żeglownego na ww. odcinkach dróg wodnych, administrowanych przez tut. Zarząd wykonywane są przez pracowników Wód Polskich. [Komunikat nawigacyjny nr 10/ 2021 r.](#).

Otwarto dla żeglugi administrowane śródlądowe drogi wodne na połączeniu wodnym Wisła – Odra oraz na połączeniu wodnym rzeka Warta – Kanał Bydgoski, na odcinkach wskazanych poniżej:

- I. na połączeniu wodnym Wisła – Odra
 - **Kanał Bydgoski** w km drogi wodnej od 14+800 do 38+900
 - **Noteć dolna** w km drogi wodnej od 38+900 do 176+200
- II. na połączeniu wodnym Warta – Kanał Bydgoski
 - **Kanał Ślesiński** w km drogi wodnej od 26+460 do 32+000
 - **Jezioro Gopło** w km drogi wodnej od 32+000 do 59+500
 - **Noteć górna** w km drogi wodnej od 59+500 do 121+600
 - **Kanał Górnonotecki** w km drogi wodnej od 121+600 do 146+600

Szczegóły dotyczące głębokości tranzytowych i czasu śluzowania w [komunikacie nawigacyjnym nr 2/2021.](#)

Komunikaty nawigacyjne dostępne są pod adresem: <http://bydgoszcz.wody.gov.pl/komunikaty-nawigacyjne>

RZGW w Gdańsku

Otwarta dla żeglugi jest droga wodna **Wisły od km 679+600 do km 942+300** ([komunikat nr 7/ 2021](#)).

Otwarte dla żeglugi są drogi wodne ([komunikat nr 10/2021](#)):

- Szarpawa (od km 000+000 do km 25+400),
- Nogat (od km 000+000 do km 62+000),
- Wisła Królewiecka (od km 0+000 – 11+900),
- Kanał Jagielloński (od km 0+000 - do km 4+700),
- Jezioro Drużno (od km 0+000 do km 7+400),
- System Kanału Elbląskiego,
- Elbląg (od km 0+000 – do km 3+700),
- Brda (km 0+000 – 14+800 z wyłączeniem odcinka od km 10+200 do km 10+400),

Czas pracy służ i pochylni zamieszczono w [komunikacie nr 8/2021](#).

W dniach 20-26.09.2021 na służbie Przegalina Południowa, w związku z wykonaniem nowych obiektów, planowane jest przełączenie na nowy system sterowania służą. W tych dniach nie będzie możliwości dokonania służowań ([komunikat nawigacyjny nr 25/2021](#)).

Od 08.08.2021 r. – awaria służy Miejskiej nr 2 w Bydgoszczy na rz. Brdzie – do czasu usunięcia awarii nie ma możliwości prowadzenia służowań. [Szczegóły w komunikacie nr 24/2021](#).

Wprowadza się zakaz zawracania jednostek pływających w miejscach innych niż wyznaczone i odpowiednio oznakowane obrotnice na **Kanale Elbląskim**, tj. na górnym stanowisku **pochylni Buczyniec i między pochylniami Oleśnica a Jelenia w km 43+500**. Szczegóły w [komunikacie nr 15/2021](#).

Z uwagi na zły stan techniczny Mostu Uniwersyteckiego w Bydgoszczy do odwołania został zamknięty szlak żeglugowy na rzece **Brdzie od km 10+200 do km 10+400** ([komunikat nr 3/2021](#)).

Rzeka Tuga – droga wodna na rzece Tudze zostanie otwarta po wykonaniu wszystkich czynności umożliwiających bezpieczną i sprawną żeglugę. Otwarcie zostanie ogłoszone w osobnym komunikacie. Zgodnie z [komunikatem nr 43/2020](#) od dnia **01.01.2021 r. do 30.06.2022 r.** ograniczona została szerokość szlaku żeglugowego **na rz. Tudze od km 0+000 do km 0+723** do 4 m.

W przypadku utrzymywania się silnych wiatrów północnych, służy pozostające pod wpływem wód cofkowych Zatoki Gdańskiej lub Zalewu Wiślanego mogą być zamykane dla żeglugi bez wydawania dodatkowych komunikatów. Jest to podyktowane kwestią bezpieczeństwa – wymagane jest natychmiastowe reagowanie na zagrożenie. W takiej sytuacji hydrologiczno-meteorologicznej uprzejmie prosimy o wcześniejsze upewnienie się o możliwości przejścia bezpośrednio na służie.

Komunikaty nawigacyjne dostępne są pod adresem: <https://gdansk.wody.gov.pl/komunikaty-nawigacyjne>

RZGW w Gliwicach

W dniu 26.08.2021 r. od godz. 8:00 do godz. 14:00, z uwagi na wyłączenie energii elektrycznej **śluza Rudziniec w km 21+570 Kanału Gliwickiego** będzie nieczynna. Traci ważność w części (dla przedmiotowego odcinka) komunikat nawigacyjny nr 7/2021 r. [Komunikat nawigacyjny nr 40/2021](#).

Od dnia 13.08.2021 r. od godz. 6:00 zmienia się głębokość tranzytowa ze 120 cm na 140 cm na odcinku **Odrzańskiej Drogi Wodnej w km 98+600 (OH Januszkowice) - 181+300 (Ujście Nysy Kłodzkiej – Granica RZGW Gliwice)**. Traci ważność w części (dla przedmiotowego odcinka) komunikat nawigacyjny nr 37/ 2021 r. z dnia oraz komunikat nawigacyjny nr 38/ 2021 r. [Komunikat nawigacyjny nr 41/2021](#).

Otwarto dla żeglugi **Odrzańską Drogię Wodną (ODW) w km 51+000 (miasto Racibórz) – 174+850 (OH Zawada)** ([komunikat nawigacyjny nr 37/2021](#)) oraz w km **174+850 (OH Zawada) – 181+300 (granica RZGW Gliwice)** ([komunikat nawigacyjny nr 38/2021](#)).

Otwarto dla żeglugi szlak żeglutowy **Kanału Gliwickiego** na odcinku **Port Gliwice – awanport górny śluzy Dzierżno** ([komunikat nawigacyjny nr 5/2021](#)) i na odcinku **ujście do rzeki Odry – awanport górny śluzy Dzierżno (0+000 – 30+890)** ([komunikat nawigacyjny nr 7/2021](#)).

Z uwagi na awarię belki pływającej zasuwy dolnej **od dnia 21.07.2021 r. od godz. 13:30** komora północna **śluzy Dzierżno (km 30+890 Kanału Gliwickiego)** będzie nieczynna do odwołania ([komunikat nawigacyjny nr 32/2021](#)).

Z uwagi na konieczność wymiany lin nośnych przeciw汪 zasuwy Stoney'a od dnia **08.07.2021 r. od godz. 14:00 do dnia 31.08.2021 r.**, komora południowa **śluzy Kłodnica (km 3+630 Kanału Gliwickiego)** będzie zamknięta.

Od dnia **11.06.2021 r.** od godz. 13:00 zostaje ograniczona do 15 m szerokość szlaku żeglownego **w km 6+000 – 7+000 Kanału Gliwickiego** (sekcja I – odcinek: śluza Kłodnica – śluza Nowa Wieś). Ograniczenie spowodowane jest robotami budowlanymi związanymi z budową obiektu mostowego realizowanymi przez firmę STRABAG. Z uwagi na prace wykonywane przy użyciu sprzętu pływającego oraz umiejscowieniem podpór tymczasowych w korycie kanału należy zachować szczególną ostrożność w miejscu przejścia przez w/w odcinek szlaku. [Komunikat nawigacyjny nr 18/2021](#).

Komunikaty nawigacyjne dostępne są pod adresem: <https://gliwice.wody.gov.pl/komunikaty-nawigacyjne>

RZGW w Krakowie

Zgodnie z treścią [komunikatu nawigacyjnego nr 18/2021](#) szlak żeglowny na rzece Wiśle w dniu **04.09.2021 r.** w godz. 19:45 – 22:30 zostanie wyłączony z ruchu żeglutowego na odcinku w km 76+450 (most Dębnicki) do 77+190 (Most Grunwaldzki) – z uwagi na spektakl plenerowy.

Zgodnie z treścią [komunikatu nawigacyjnego nr 15/2021](#) od dnia **20.06.2021 r. do dnia 31.12.2021 r.** na odcinku rzeki **Wisły w km 223+600–223+700** mogą wystąpić utrudnienia w żegludze związane z okresowym uruchamianiem progu piętrzącego Elektrowni w Połańcu zlokalizowanego w km 223+650 rzeki Wisły, związanym z niskimi przepływami.

Szlak żeglowny na odcinku **od km 0+600 do 92+600 Wisły otwarty dla żeglugi** przy ograniczeniu jego parametrów. W km 79+000 do km 80+900 mogą wystąpić dodatkowe utrudnienia w żegludze w związku z realizacją prac pn. „Prace na linii kolejowej E30 na odcinku Kraków Główny Towarowy – Rudzice wraz z dobudową torów linii aglomeracyjnej”. Na czas prowadzenia prac szlak żeglowny oznakowany został dodatkowymi znakami żeglutowymi, a odcinek drogi wodnej od km 79+100 do km 80+900 (Stopień Wodny Dąbie) zostanie wyłączony z uprawiania żeglugi nocnej i oznakowany sygnalizacją świetlną.

Od km 92+600 do km 175+400 – odcinek otwarty dla żeglugi. Wymagana głębokość tranzytowa wynosząca 1,6 m lokalnie nie jest zachowana.

Od km 175+400 do km 295+200 – odcinek otwarty dla żeglugi. Wymagana głębokość tranzytowa wynosząca 1,6 m lokalnie nie jest zachowana.

Komunikaty nawigacyjne dostępne są pod adresem: <http://krakow.wody.gov.pl/komunikaty-nawigacyjne>

RZGW w Lublinie

Z uwagi na obecną sytuację hydrologiczną głębokość tranzytowa drogi wodnej rzeki **Bug w km 42+200 - 224+200** wynosi 20 cm przy stanie wody na wodowskazach: Małkinia - 142 cm i Wyszków - 221 cm. Prowadzenie żeglugi na omawianym odcinku wymaga zachowania szczególnej ostrożności oraz znajomości lokalnych warunków nawigacyjnych. Szczegóły w [komunikacie nawigacyjnym nr 4/2021](#).

Otwarto dla żeglugi drogę wodną rzeki **Bug od km 42+200 do 224+200**. W związku z powyższym wyżej wymieniony odcinek drogi wodnej jest otwarty. Szczegóły w komunikatach nawigacyjnych [nr 2/2021 r.](#) i [3/2021](#). Komunikaty nawigacyjne dostępne są pod adresem: <http://lublin.wody.gov.pl/komunikaty-nawigacyjne>

RZGW w Poznaniu

Na obszarze administrowanym przez RZGW w Poznaniu otwarte dla żeglugi są wszystkie drogi wodne, tj.: rz. Warta w km 0+000 – 406+600, Kanał Ślesiński w km 0+000 – 26+460.

Komunikaty nawigacyjne dostępne są pod adresem: <http://poznan.wody.gov.pl/komunikaty-nawigacyjne>

RZGW w Szczecinie

W związku z przebudową zespołu mostów w ciągu ulicy Krygiera w km 734+600 rzeki Regalicy **nastąpi tymczasowa zmiana organizacji ruchu żeglugowego**. W terminie od **16.08.2021 r. do 22.08.2021 r.** zostanie zamknięte przęsło żeglugowe P2, a ruch odbywać się będzie przęsłem wschodnim P3, zgodnie ze schematem dostępnym [tutaj](#).

Ze względu na występujące niskie głębokości tranzytowe na **III odcinku rzeki Odry tj. od km 617+600 (ujście rzeki Warty) do km 667+200 (m. Hohensaaten)** administracja drogi wodnej do odwołania zaprzestaje wykonywania sondowań i kontroli wskazanego odcinka drogi wodnej. Szczegóły w [komunikacie 21/2021](#).

Śluza Schwedt jest całkowicie zamknięta dla żeglugi, a ponadto śluzy: Lehnitz, Hohensaaten Ost, Hohensaaten West pracują jedynie w godz.: 07:00 – 14:30. Graniczny odcinek rzeki Odry należy przekraczać z najwyższą ostrożnością.

Na moście w Siekierkach km 653+900 rzeki Odry są prowadzone prace remontowe z częściowym zamknięciem przęsła żeglownego. Szczegóły w [komunikacie 16/2021](#). Proszę zachować szczególną ostrożność przechodząc wskazanym rejonem.

Zakład Linii Kolejowych w Szczecinie informuje, że w terminie **od 01.07.2021 r. do 28.08.2021 r.** obowiązuje nowy harmonogram otwarcia mostu zwodzonego w Podjuchach km 733+700 rzeki Regalicy. Nowy harmonogram można pobrać [tutaj](#).

Komunikaty nawigacyjne dostępne są pod adresem: <https://szczecin.wody.gov.pl/komunikaty-nawigacyjne>

RZGW w Warszawie

Ze względu na aktualną sytuację hydrologiczną oznakowanie szlaku żeglownego **Wisły** zostało zredukowane **w km 551 – 620**, to znaczy od ujścia Narwi do m. Dobrzyków. W związku z powyższym żeglugę po omawianym odcinku Wisły dopuszcza się wyłącznie z zachowaniem szczególnej ostrożności i pod warunkiem znajomości lokalnych warunków nawigacyjnych. Ponowny montaż zredukowanego oznakowania pływającego nastąpi po ustabilizowaniu się sytuacji hydrologicznej i będzie ogłoszony komunikatem nawigacyjnym. Szczegółowych informacji dotyczących utrudnień na przedmiotowym odcinku Wisły udziela Nadzór Wodny w Wyszogrodzie (tel. 24 231 11 26) – dla km 551-587 oraz Nadzór Wodny w Płocku (tel. 665 959 198) dla odcinka km 587-620. [Komunikat nawigacyjny nr 19/2021](#).

Ze względu na uszkodzenie oznakowania nawigacyjnego przez przechodzące wezbranie na **Wiśle**, oznakowanie szlaku żeglownego Wisły zostało zredukowane **w km 520 – 551**, to znaczy od Mostu gen. Stefana Grota-Roweckiego w Warszawie do ujścia Narwi. W związku z powyższym żeglugę po omawianym odcinku Wisły dopuszcza się wyłącznie z zachowaniem szczególnej ostrożności i pod warunkiem znajomości lokalnych warunków nawigacyjnych. Ponowny montaż zredukowanego oznakowania pływającego nastąpi po ustabilizowaniu się sytuacji hydrologicznej i naprawie uszkodzonego oznakowania oraz będzie ogłoszony Komunikatem Nawigacyjnym. [Komunikat nawigacyjny nr 18/2021](#).

Oznakowanie szlaku żeglownego zostało wystawione na drodze wodnej **Wisły w km 551+000-629+000**, to znaczy od Modlina do Płocka, oraz w **km 295+200 – 431+900**, to znaczy od ujścia Sanny do ujścia Radomki. W związku z powyższym droga wodna na ww. odcinkach jest otwarta. Szczegóły w [komunikacie nawigacyjnym nr 14/2021](#) oraz [komunikacie nawigacyjnym nr 15/2021](#).

Przypominamy o istniejącym w **km 425+950 Wisły** w rejonie m. Świerże Górne progu podpiętrzającym wodę na cele Elektrowni Kozienice. Droga wodna w rejonie progu pozostaje zamknięta do odwołania.

Pływające oznakowanie szlaku żeglownego zostało wystawione na drodze wodnej **Wisły w km 500+000–551+000**, to znaczy od Mostu Południowego w Warszawie do ujścia Narwi, oraz w **km 629+000–680+000**, to znaczy od Płocka do Włocławka. W związku z powyższym droga wodna Wisły jest otwarta. Szczegóły dostępne są w [Komunikacie nawigacyjnym nr 11/2021](#) oraz [komunikacie nawigacyjnym nr 13/2021](#).

Informujemy o utrudnieniach żeglugowych związanych z pozostałościami po budowie w rejonie mostu Południowego na Wiśle w Warszawie, w **km 500+000** szlaku żeglownego Wisły. Najlepsze warunki żeglugowe do przepłynięcia pod mostem występują między pierwszym a drugim filarem, licząc od lewego brzegu, patrząc zgodnie z kierunkiem nurtu. Prosimy o zachowanie szczególnej ostrożności ze względu na pozostawione w korycie pale, płyty żelbetowe i inne elementy konstrukcyjne. Po usunięciu omawianych przeszkód zostanie wydany stosowny komunikat nawigacyjny. Szczegóły dostępne w [Komunikacie nawigacyjnym nr 8/2021](#).

Oznakowanie szlaków żeglownych zostało wystawione na następujących drogach wodnych:

- rzeka Wisła (wraz ze Zbiornikiem Włocławskim) km 500+000-551+000, 629+000–680+000,
- Kanał Żerański km 0+000 – 17+200,
- rzeka Narew (wraz z Jeziorem Zegrzyńskim) km 21+600 – 83+500,
- rzeka Bug km 0+000 – 42+200.

W związku z powyższym wyżej wymienione odcinki dróg wodnych są otwarte. Szczegóły dostępne w [Komunikacie nawigacyjnym nr 6/ 2021 r.](#)

Śluzowania jednostek pływających na śluzie Stopnia Wodnego Włocławek będą wykonywane, jeżeli poziom wody dolnego stanowiska stopnia (poniżej śluzy) będzie równy lub wyższy od rzędnej 42,80 m n.p.m. Poniżej tej wartości śluzowania nie będą realizowane. Szczegółowe informacje na temat aktualnej możliwości śluzowania można uzyskać pod numerami telefonów: 54 233 93 95 wew. 22 lub 55; kom. 609 811 099; 601 381 189.

Śluza Żerań i Śluza Włocławek pracują zgodnie z zasadami:

Śluza Żerań:

- czynna codziennie od poniedziałku do niedzieli i w dni świąteczne w godzinach: 7.00 – 15.00,
- w miesiącach: sierpień, wrzesień – w każdy piątek, sobotę, niedzielę i święto czas pracy śluzy wydłużony do godziny 19.00,
- ostatnie śluzowanie rozpoczyna się nie później niż na pół godziny przed końcem czasu pracy śluzy, to znaczy odpowiednio o 14.30 albo 18.30, ze względu na długi czas trwania śluzowania,
- szczegółowe informacje na temat aktualnej możliwości śluzowania można uzyskać pod numerami telefonu: 22 811 47 20.

Śluza Włocławek:

- czynna całą dobę we wszystkie dni tygodnia,
- śluzowania jednostek rekreacyjnych odbywają się w wyznaczonych godzinach: 8.00, 11.00, 14.00, 17.00, 20.00; lub gdy zbiorą się minimum trzy jednostki,
- śluzowania jednostek pływających będą wykonywane, jeżeli poziom wody dolnego stanowiska stopnia (poniżej śluzy) będzie równy lub wyższy od rzędnej 42,80 m n.p.m.; poniżej tej wartości śluzowania nie będą realizowane.
- szczegółowe informacje na temat aktualnej możliwości śluzowania można uzyskać pod numerami telefonów: 54 233 93 95 wew. 22 lub 55; kom. 609 811 099; 601 381 189.
- dodatkowo kierujący jednostkami pływającymi mogą kontaktować się z obsługą śluzy na 8 kanale pasma morskiego 156,400 MHz.

Komunikaty nawigacyjne dostępne są pod adresem: <http://warszawa.wody.gov.pl/komunikaty-nawigacyjne>

RZGW we Wrocławiu

Nowe: Termin zakończenia remontu mostu kolejowego w Nietkowicach w km 490,5 rzeki Odry został wstępnie przesunięty na koniec października 2021 r. Do tego czasu pozostają postawione dwie podpory tymczasowe zawężające szerokość istniejącego przęsła żeglugowego do 32,5 m. Prześwit pod mostem pozostaje bez zmian. Budowa podpór będzie prowadzona w nurcie rzeki przez jednostki hydrotechniczne, które również będą zatrudniane przy remoncie przeprawy. Traci moc komunikat nawigacyjny nr 13/2021. [Komunikat nawigacyjny nr 47/2021.](#)

W dniach 23-26.08.2021 r. na poligonie Biała góra km 520-521 rzeki Odry będą się odbywały ćwiczenia wojskowe z wykorzystaniem sprzętu przeprawowego. [Ostrzeżenie nawigacyjne z dnia 11.08.2021 r.](#)

W dniach 17-19.08.2021 r. w godz. 09:00-12:00-22:30 w km 238 rz. Odry (ok wejścia na Bajkał) będą odbywały się ćwiczenia PSP – Specjalistycznej Grupy Ratownictwa Chemicznego- Ekologicznego. W ramach ćwiczeń jest przewidywane stawianie przegrody przeciwolejowej. [Ostrzeżenie nawigacyjne z dnia 11.08.2021 r.](#)

W dniu 21.08.2021 r. w godz. 18:00-22:30 w km 7,6 Głównego Szlaku Żeglownego we Wrocławiu (prawy brzeg – park Kasprowicza) będzie się odbywała impreza w ramach Nocy Literatury. [Ostrzeżenie nawigacyjne z dnia 09.08.2021 r.](#)

W dniach 09-31.08.2021 r. na moście kolejowym w Kostrzynie n. Odrą km 615,1 rz. Odry będą prowadzone prace rozbiórkowe konstrukcji. [Ostrzeżenie nawigacyjne z dnia 05.08.2021 r.](#)

W nawiązaniu do komunikatu nawigacyjnego 38/ 2021 r., że **w dniach 06-15.08.2021 r.** zostanie obniżone piętrzenie wody na **jazie Brzeg Dolny** do ok 650 cm na wodowskazie Brzeg Dolny śliza góra. [Ostrzeżenie nawigacyjne z dnia 27.07.2021 r.](#)

W związku z demontażem linii energetycznej 400 KV Czarna-Pasikurowice w dniach **17-21.08.2021 r. w godzinach 09:00-15:00** zostaje zamknięty odcinek ODW od km 270+000 do km 272+000. Prace będą zabezpieczane od góry i dołu wskazanego odcinka przez jednostki pływające. Kontakt do kierownika robót tel.: 791 312 314. [Komunikat nawigacyjny nr 46/2021.](#)

Od dnia **10.08.2021 r. od godz. 06:00** zostają otwarte odcinki ODW: od km 181+300 (Ujście Nysy Kłodzkiej) do śluzy Oława z głębokością tranzytową 140 cm. Godziny pracy śluz: 06:00-22:00. Boczny Szlak Żeglowny we Wrocławiu od śluzy Szczytniki do śluzy Miejskiej z głębokością tranzytową 70 cm. Na odcinku od śluzy Szczytniki do mostu Zwierzynieckiego głębokość tranzytowa wynosi 110 cm. Godziny pracy śluz Szczytniki i Miejskiej: poniedziałki 06:30-14:00, pozostałe dni tygodnia, soboty oraz święta 06:30-21:30. W związku z ograniczoną możliwością piętrzenia wody na tym akwenu, załogi wszystkich jednostek wchodzących na niego proszone są o informowanie się o aktualnych warunkach nawigacyjnych u operatorów śluz Szczytniki i Miejskiej. Traci moc komunikat nawigacyjny 44/ 2021 r.. [Komunikat nawigacyjny nr 45/2021.](#)

Od dnia **05.08.2021 r.** zostają zmienione godziny pracy śluzy Opatowice we Wrocławiu. Aktualne godziny pracy śluz Opatowice: poniedziałki 06:30-14:00, pozostałe dni tygodnia, soboty oraz święta 06:30-21:30. Traci moc komunikat nawigacyjny 25/ 2021 r. w części dot. godzin pracy śluzy Opatowice. [Komunikat nawigacyjny nr 42/2021.](#)

Od dnia 30.07.2021 r. został otwarty Odcinek Boczego Szlaku Żeglownego we Wrocławiu od śluzy Szczytniki do śluzy Miejskiej z głębokością tranzytową 70 cm oraz na odcinku od śluzy Szczytniki do mostu Zwierzynieckiego z głębokością tranzytowa 110 cm. Godziny pracy śluz Szczytniki i Miejskiej: poniedziałki 6:30 - 14:00, pozostałe dni tygodnia, soboty oraz święta 06:30-21:30. W związku z ograniczoną możliwością piętrzenia wody na tym akwenu, załogi wszystkich jednostek wchodzących na niego proszone są o informowanie się o aktualnych warunkach nawigacyjnych u operatorów śluz Szczytniki i Miejskiej. [Komunikat nawigacyjny nr 41/2021.](#)

Od dnia 27.07.2021 r. w Głogowie w rejonie **km 393+000 rzeki Odry** na szlaku żeglownym i w jego pobliżu będą prowadzone, m.in. przez sprzęt pływający, prace rozbiórkowe starego rurociągu zrzutowego. W związku z powyższym wszystkie jednostki chcące przejść przez wskazany odcinek ODW są zobowiązane 4 godz. przed podejściem do wskazanego rejonu, powiadomić jednostkę Fabico na kanale 10 UKF, tel. 501 148 452 lub kierownika

budowy tel. 510 829 985, w celu umożliwienia odprowadzenia sprzętu ze szlaku żeglownego i uzgodnienia warunków przejścia. Dwa kilometry przed miejscem prac kierownik jednostki musi uzyskać potwierdzenie, że szlak jest przejezdny i bezpieczny. W przypadku braku takiego potwierdzenia należy wstrzymać się od dalszej żeglugi i powiadomić o tym fakcie kierownika budowy tel. 510 829 985 oraz ZPH Bytom Odrzański tel. 606-346-833 lub Centrum Operacyjne 71 32 80 587. Utrudnienia nawigacyjne na tym odcinku mogą potrwać do końca września br. [Komunikat nawigacyjny nr 40/2021.](#)

W związku z przebudową przepławki dla ryb, wymagającą obniżenia piętrzenia na stopniu wodnym Brzeg Dolny, zostały znacznie ograniczone możliwości zasilania Odry swobodnie płynącej rzutami z tego stopnia. Do czasu zakończenia prac, przewidywanych na początek października 2021 r., głębokości tranzytowe na Odrze poniżej stopnia wodnego Malczyce będą zależne jedynie od naturalnych przepływów rzeki oraz możliwych do wykorzystania dyspozycyjnych zasobów wody zgromadzonej w zbiornikach retencyjnych. Dodatkowo we wrześniu 2021 r. jest przewidywane zamknięcie, na okres ok. tygodnia, odcinka ODW od śluzy Rędzin do śluzy Brzeg Dolny. [Komunikat nawigacyjny nr 38/2021.](#)

Od dnia 21.06.2021 r. rozpoczęły się próby obciążenia obiektów piętrzących **stopnia wodnego Malczyce** do rzędnej NPP=101,40 m n.p.m. Na odcinku Odrzańskiej Drogi Wodnej od śluzy Brzeg Dolny do śluzy Malczyce oraz poniżej stopnia wodnego Malczyce, przez okres 6 tygodni, mogą występować znaczne wahania piętrzenia oraz prędkości przepływu wody. W związku z powyższym, w tym okresie ze względów bezpieczeństwa, na wskazanym odcinku ODW mogą wystąpić czasowe ograniczenia żeglugi. Wejście na ten akwen będzie wymagało wcześniejszego zgłoszenia i uzgodnienia z ZPH Brzeg Dolny tel. 71 31 95 340, 504 134 119 oraz z operatorami śluz w Brzegu Dolnym. w nawiązaniu do komunikatu nawigacyjnego 13/ 2021 r. informuje, że termin zakończenia remontu mostu kolejowego w Nietkowicach km 490,5 rzeki Odry został wstępnie przesunięty na koniec października 2021 r. [Komunikat nawigacyjny nr 47/2021.](#)

W związku z dalszym etapem przebudowy, planuje się **ponowne zamknięcie dla żeglugi śluzy Ratowice w okresie od 01.11.2021 r. do 30.04.2022 r.** [Szczegóły w komunikacie nawigacyjnym nr 9/2021.](#)

W związku z pracami remontowymi **na jazie Rędzin**, występują wahania poziomu piętrzenia wody o ok. +/-30 cm od NPP (520 cm) na wodowskazie wody górnej śluzy Rędzin. [Komunikat nawigacyjny nr 4/2021.](#)

W związku z remontem mostu drogowego w **Ścinawie** zostały wybudowane filary mostu tymczasowego ok. 23 m powyżej istniejącej przeprawy, szerokość przęsła żeglownego pod obiema przeprawami wynosi 35 m. Prosimy załogi wszystkich jednostek przechodzących przez ten akwen o zachowanie szczególnej ostrożności, stosowanie się do przedstawionych procedur i wystawianego oznakowania.

W nawiązaniu do komunikatu 40/2020 informuje, że w związku z pracami remontowymi na moście drogowym w **Ścinawie w km 331+900 rzeki Odry** pod przęsłem żeglownym została zawieszona konstrukcja dla wózków serwisowych, która zmniejsza prześwit pod przęsłem żeglownym o 43 cm, do wartości 3,58 m przy stanie Najwyższej Wody Żeglownej (WWŻ). Obowiązuje całkowity zakaz przejścia pod mostem, gdy wózki będą się znajdowały pod przęsłem żeglownym, do czasu potwierdzenia możliwości przejścia na zasadach przedstawianych w [komunikacie nawigacyjnym nr 42/2020.](#)

Na moście kolejowym w **Cigacicach w km 470+800 rz. Odry** są prowadzone prace remontowe. Pod przęsłem żeglownym w bezpośredniej bliskości znaków skrajni (na zewnątrz szlaku) są podwieszane konstrukcje technologiczne. Wszystkie jednostki przechodzące pod mostem zobowiązane są do zachowania szczególnej ostrożności i powstrzymania się od przejścia w przypadku braku odpowiedniej widzialności lub nieodpowiednich warunków meteorologicznych np. silne porywy wiatru. (tel. do kierownictwa budowy. 577 768 012 lub 577 175 031).

Na moście kolejowym w **Pomorsku w km 477+700 rz. Odry** są prowadzone prace remontowe. Pod przęsłem żeglownym w bezpośredniej bliskości znaków skrajni (na zewnątrz szlaku) są podwieszane rusztowania. Wszystkie jednostki przechodzące pod mostem zobowiązane są do zachowania szczególnej ostrożności i powstrzymania się od przejścia w przypadku braku odpowiedniej widzialności lub nieodpowiednich warunków meteorologicznych np. silne porywy wiatru.

Komunikaty nawigacyjne dostępne są pod adresem: <https://wroclaw.wody.gov.pl/komunikaty-nawigacyjne> i <https://wroclaw.wody.gov.pl/sytuacja-hydrologiczno-nawigacyjna>.

11. Inne informacje.

Rzeka Wisła: Pracownicy PGW WP monitorują sytuację w terenie pod kątem występowania zanieczyszczeń na Wiśle poniżej kolektora burzowego przy ul. Farysa w Warszawie - km 522+745.

RZGW w Lublinie: Na terenie Nadzoru Wodnego Siedlce podniósł się stan wód w korytach rzek, szczególnie na Liwcu i Kostrzyniu oraz na początkowych odcinkach rzek mających ujście do wymienionych. Wystąpiły lokalne podtopienia na użytkach zielonych nie zagrażające mieniu.

Komunikat o sytuacji hydrologicznej został opracowany na podstawie danych z regionalnych zarządów gospodarki wodnej (RZGW) oraz z państwowej służby hydrologiczno-meteorologicznej IMGW-PIB przez:

Grzegorz Podbielski

Centrum Operacyjne Ochrony Przeciwpowodziowej

Krajowy Zarząd Gospodarki Wodnej

Państwowe Gospodarstwo Wodne Wody Polskie