

## INFORMACJA O SYTUACJI HYDROLOGICZNO–METEOROLOGICZNEJ W POLSCE

z dnia 5 sierpnia 2021 r.

### 1. Ostrzeżenia hydrologiczne

W dniu 5 sierpnia 2021 r. (na godz. 11:00) **obowiązują ostrzeżenia hydrologiczne<sup>1</sup> 2 stopnia dotyczące wezbrań z przekroczeniem stanów ostrzegawczych:**

- województwo małopolskie (zlewnie dopływów Wisły oraz zlewnia Czarnej Orawy) – od godz. 14:00 dnia 05.08.2021 r. do godz. 13:00 dnia 06.08.2021 r.

Występujące i prognozowane intensywne opady deszczu, także burzowe, będą powodować wzrosty poziomu wody, lokalnie gwałtowne, do strefy stanów wysokich z przekroczeniem stanów ostrzegawczych. Punktowo w przypadku wystąpienia szczególnie intensywnych opadów mogą zostać przekroczone stany alarmowe. W zlewniach zurbanizowanych mogą wystąpić podtopienia

- województwo śląskie (zlewnie: Małej Wisły, Przemszy, Soły) – od godz. 07:12 dnia 05.08.2021 r. do godz. 12:00 dnia 06.08.2021 r.

Występujące i prognozowane intensywne opady deszczu, także burzowe, będą powodować wzrosty poziomu wody, lokalnie gwałtowne, do strefy stanów wysokich z przekroczeniem stanów ostrzegawczych. Punktowo w przypadku wystąpienia szczególnie intensywnych opadów mogą zostać przekroczone stany alarmowe. W zlewniach zurbanizowanych mogą wystąpić podtopienia;

- województwo śląskie – od godz. 08:30 dnia 05.08.2021 r. do godz. 09:00 dnia 06.08.2021 r.

Na górnej Odrze i w zlewniach dopływów Odry wystąpią wzrosty stanów wody, lokalnie do strefy stanów wysokich. Możliwe są przekroczenia stanów ostrzegawczych i miejscami alarmowych, zwłaszcza w zlewniach Olzy, Rudy, Bierwaki i Kłodnicy;

- województwo podlaskie (Zlewnia Supraśli) – od godz. 09:00 dnia 05.08.2021 r. do godz. 08:00 dnia 06.08.2021 r.

W związku ze spływem wód opadowych i z prognozowanymi opadami o charakterze burzowym, w zlewni Supraśli przewiduje się wzrosty stanu wody, z przekroczeniem stanów ostrzegawczych w Nowosiótkach na Supraśli i w Sochoniach na Czarnej.

W dniu 5 sierpnia 2021 r. (na godz. 11:00) **obowiązują ostrzeżenia hydrologiczne<sup>1</sup> 1 stopnia dotyczące gwałtownych wzrostów stanów wody:**

- województwo opolskie (Zlewnie dopływów Odry) – od godz. 08:00 dnia 05.08.2021 r. do godz. 09:00 dnia 06.08.2021 r.

W zlewniach dopływów Odry wystąpią wzrosty stanów wody, lokalnie do strefy stanów wysokich, możliwe są lokalne przekroczenia stanów ostrzegawczych;

- województwo opolskie (Zlewnia górnej Proсны) – od godz. 07:40 dnia 05.08.2021 r. do godz. 09:00 dnia 06.08.2021 r.

W obszarach występowania prognozowanych opadów deszczu o natężeniu umiarkowanym, na mniejszych rzekach oraz w zlewniach zurbanizowanych, mogą wystąpić gwałtowne wzrosty stanów wody i podtopienia. Lokalnie możliwe wzrosty do strefy stanów ostrzegawczych;

- województwo łódzkie (Zlewnie dopływów Warty) – od godz. 15:00 dnia 05.08.2021 r. do godz. 12:00 dnia 06.08.2021 r.;

W obszarach występowania prognozowanych opadów deszczu o natężeniu umiarkowanym i silnym, na mniejszych rzekach oraz w zlewniach zurbanizowanych, mogą wystąpić gwałtowne wzrosty stanów wody i podtopienia. Lokalnie możliwe wzrosty do strefy stanów ostrzegawczych;

- województwo dolnośląskie (Zlewnie dopływów Odry) – od godz. 08:00 dnia 05.08.2021 r. do godz. 09:00 dnia 06.08.2021 r.

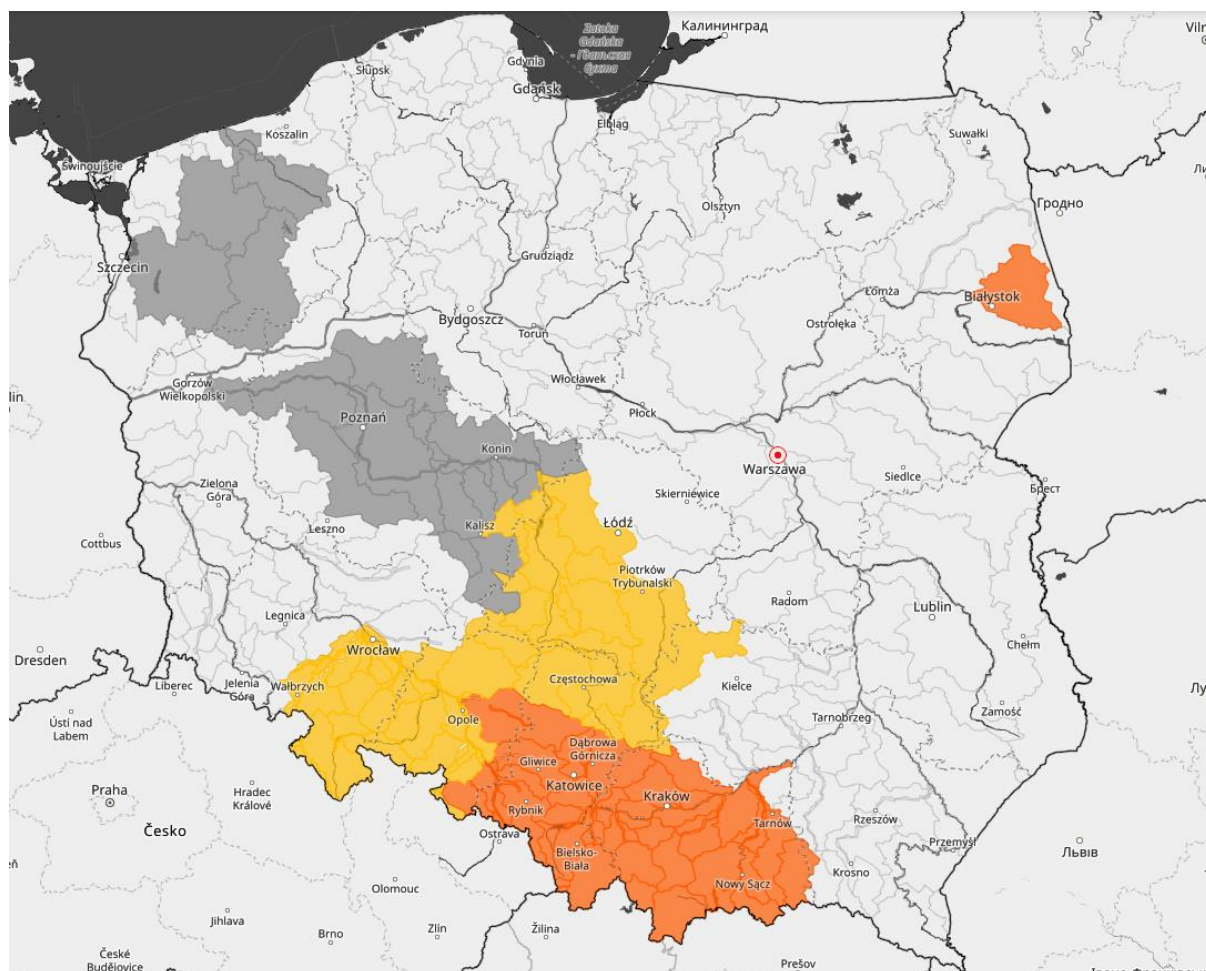
W zlewniach dopływów Odry wystąpi wzrosty stanów wody, lokalnie do strefy stanów wysokich, w zlewniach Nysy Kłodzkiej, Oławy, Ślęzy i Bystrzycy możliwe są przekroczenia stanów ostrzegawczych i miejscami osiągnięcie stanów alarmowych;

- województwo śląskie (Zlewnia górnej Warty i jej dopływów) – od godz. 07:40 dnia 05.08.2021 r. do godz. 09:00 dnia 06.08.2021 r.

W obszarach występowania prognozowanych opadów deszczu o natężeniu umiarkowanym i silnym, na mniejszych rzekach oraz w zlewniach zurbanizowanych, mogą wystąpić gwałtowne wzrosty stanów wody i podtopienia. Lokalnie możliwe wzrosty do strefy stanów ostrzegawczych;

- województwo śląskie (Zlewnia Pilicy) – od godz. 09:30 dnia 05.08.2021 r. do godz. 12:00 dnia 06.08.2021 r.

W związku z prognozowanymi opadami deszczu o natężeniu umiarkowanym i silnym, w zlewni Pilicy przewiduje się wzrosty stanów wody, z możliwością przekroczenia stanów ostrzegawczych. W zlewniach zurbanizowanych mogą wystąpić podtopienia;



**ŹRÓDŁO: IMGW-PIB**

<sup>1</sup> Źródłem prezentowanych danych są informacje zbierane i przetwarzane przez państwową służbę hydrologiczno–meteorologiczną, którymi rozporządza „IMGW– PIB”.

## 2. Ostrzeżenia meteorologiczne

W dniu 5 sierpnia 2021 r. (na godz. 11:00) **obowiązują ostrzeżenia meteorologiczne<sup>1</sup> 3 stopnia dotyczące silnego deszczu z burzami:**

- województwo małopolskie (pow. brzeski, dąbrowski, gorlicki, nowosądecki, tarnowski, Nowy Sącz, Tarnów), województwo podkarpackie (wszystkie powiaty)– od godz. 15:00 dnia 05.08.2021 r. do godz. 10:00 dnia 06.08.2021 r.

Prognozowane są opady deszczu o natężeniu umiarkowanym i silnym. Wysokość opadu miejscami od 80 mm do 100 mm. Opadom towarzyszyć będą burze z porywami wiatru do 80 km/h, które wystąpią głównie w ciągu dnia. Lokalnie grad.

W dniu 5 sierpnia 2021 r. (na godz. 11:00) **obowiązują ostrzeżenia meteorologiczne<sup>1</sup> 2 stopnia dotyczące intensywnych opadów deszczu:**

- województwo małopolskie (pow. chrzanowski, olkuski, oświęcimski, suski, wadowicki) – od godz. 07:30 dnia 05.08.2021 r. do godz. 06:00 dnia 06.08.2021 r.

Prognozowane są opady deszczu o natężeniu umiarkowanym i silnym. Prognozowana całkowita suma opadów od 40 mm do 60 mm, miejscami do 80 mm;

- województwo świętokrzyskie (wszystkie powiaty) – od godz. 14:00 dnia 05.08.2021 r. do godz. 12:00 dnia 06.08.2021 r.

Prognozowane są opady deszczu o natężeniu umiarkowanym, okresami silnym. Wysokość opadów od 40 mm do 60 mm, miejscami do 80 mm;

- województwo łódzkie (bełchatowski, łowicki, łódzki wschodni, opoczyński, pabianicki, pajęczański, piotrkowski, radomszczański, rawski, skierniewicki, tomaszowski (łódzkie), zgierski, brzeziński, Łódź, Piotrków Trybunalski, Skierniewice) – od godz. 15:00 dnia 05.08.2021 r. do godz. 15:00 dnia 06.08.2021 r.

Prognozowane są opady deszczu o natężeniu umiarkowanym i silnym. Prognozowana całkowita suma opadów od 40 mm do 60 mm, miejscami do 80 mm;

- województwo lubelskie (bialski, chełmski, lubartowski, lubelski, łęczyński, łukowski, opolski, parczewski, puławski, radzyński, rycki, świdnicki, włodawski, Biała Podlaska, Chełm, Lublin), województwo mazowieckie (wszystkie powiaty) – od godz. 15:00 dnia 05.08.2021 r. do godz. 15:00 dnia 06.08.2021 r.

Prognozowane są opady deszczu o natężeniu umiarkowanym i silnym. Prognozowana wysokość opadu od 30 mm do 60 mm, lokalnie 80 mm;

- województwo śląskie (wszystkie powiaty) – od godz. 06:00 dnia 05.08.2021 r. do godz. 09:00 dnia 06.08.2021 r.

Prognozowane są opady deszczu o natężeniu umiarkowanym i silnym. Prognozowana całkowita suma opadów od 40 mm do 60 mm, miejscami do 80 mm.

W dniu 5 sierpnia 2021 r. (na godz. 11:00) **obowiązują ostrzeżenia meteorologiczne<sup>1</sup> 2 stopnia dotyczące silnego deszczu z burzami:**

- województwo małopolskie (bocheński, krakowski, limanowski, miechowski, myślenicki, nowotarski, proszowicki, tatrzański, wielicki, Kraków) – od godz. 14:00 dnia 05.08.2021 r. do godz. 09:00 dnia 06.08.2021 r.

Prognozowane są opady deszczu o natężeniu umiarkowanym, okresami silnym. Wysokość opadów od 40 mm do 60 mm, miejscami do 80 mm. Opadom towarzyszyć będą burze z porywami wiatru do 80 km/h, które wystąpią głównie w ciągu dnia. Możliwy grad;

- województwo lubelskie (biłgorajski, hrubieszowski, janowski, krasnostawski, kraśnicki, tomaszowski (lubelskie), zamojski, Zamość) – od godz. 14:00 dnia 05.08.2021 r. do godz. 12:00 dnia 06.08.2021 r.

Prognozowane są opady deszczu o natężeniu umiarkowanym, okresami silnym. Wysokość opadu od 30 mm do 60 mm, lokalnie 80 mm. Opadom towarzyszyć będą burze z porywami wiatru do 80 km/h. Burze występować będą głównie w dzień.

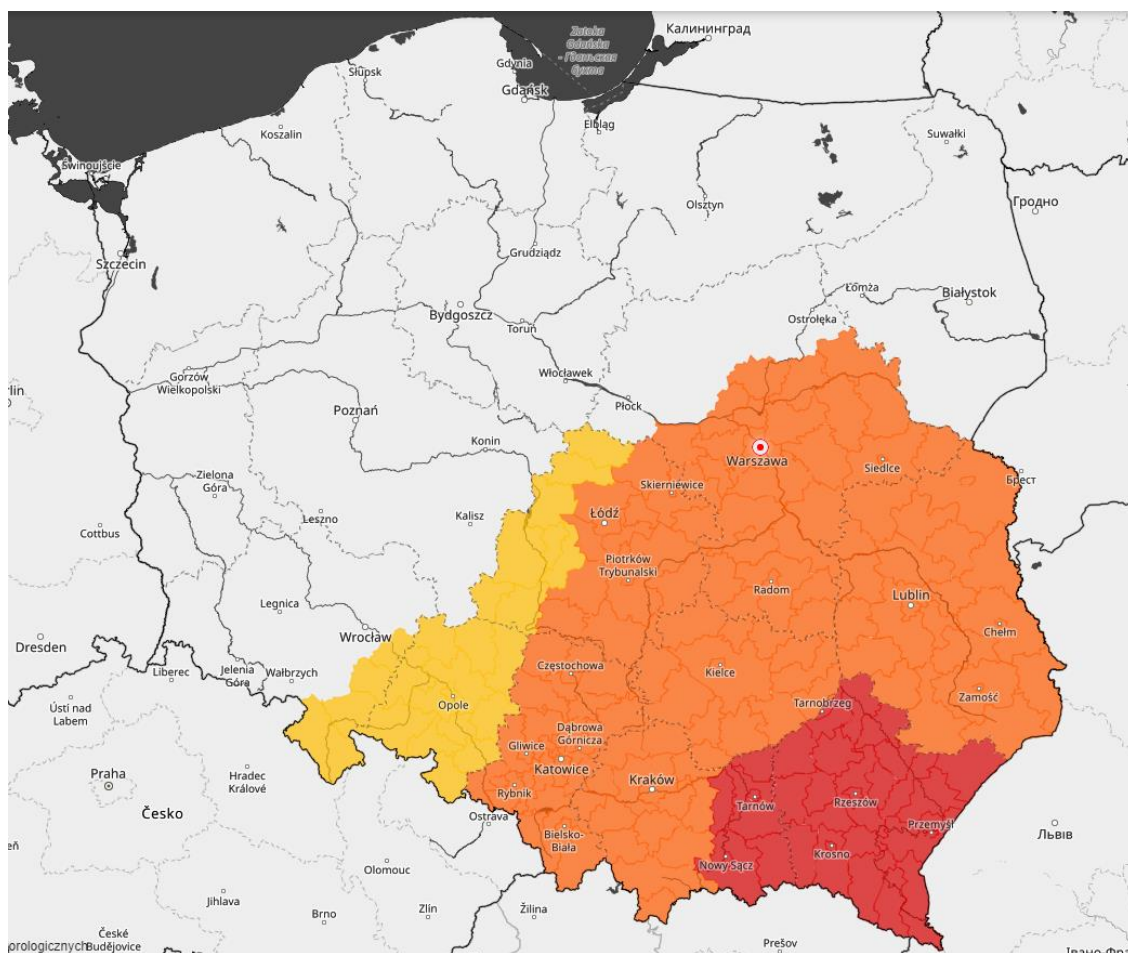
W dniu 5 sierpnia 2021 r. (na godz. 11:00) **obowiązują ostrzeżenia meteorologiczne<sup>1</sup> 1 stopnia dotyczące intensywnych opadów deszczu:**

- województwo łódzkie (kutnowski, łaski, łęczycki, poddębicki, sieradzki, wieluński, wieruszowski, zduńskowolski) – od godz. 15:00 dnia 05.08.2021 r. do godz. 12:00 dnia 06.08.2021 r.

Prognozowane są opady deszczu o natężeniu umiarkowanym, okresami silnym. Prognozowana wysokość opadu od 30 mm do 50 mm;

- województwo dolnośląskie (kłodzki, oławski, strzeliński, ząbkowicki), województwo opolskie (wszystkie powiaty) – od godz. 03:00 dnia 05.08.2021 r. do godz. 03:00 dnia 06.08.2021 r.

Prognozowane są opady deszczu okresami o natężeniu umiarkowanym. Prognozowana suma opadów miejscami od 25 mm do 35 mm.



**ŹRÓDŁO: IMGW-PIB**

<sup>1</sup> Źródłem prezentowanych danych są informacje zbierane i przetwarzane przez państwową służbę hydrologiczno-meteorologiczną, którymi rozporządza „IMGW- PIB”.

### 3. Ostrzeżenia dotyczące suszy

W dniu 5 sierpnia 2021 r. (na godz. 11:00) obowiązują **ostrzeżenia dotyczące suszy hydrologicznej**<sup>1</sup>.

W kolejnych dniach spodziewane jest dalsze utrzymywanie się przepływów wody poniżej SNQ w następujących obszarach:

- rzeki Przymorza (woj. zachodniopomorskie) – od 30.07.2021 do odwołania.
- zlewnia Iny i Płoni (woj. zachodniopomorskie) – od 20.06.2021 do odwołania;
- zlewnia górnej Warty (woj. łódzkie) – od 13.07.2021 do odwołania;
- zlewnie dopływów Warty środkowej od Jeziorska do Noteci (woj. wielkopolskie) – od 28.06.2021 do odwołania;
- środkowa Warta, środkowa i dolna Proсна (wielkopolskie) – od 05.07.2021 do odwołania;
- środkowa Noteć (woj. wielkopolskie) – od 13.07.2021 do odwołania;
- środkowa i dolna Warta, dolna Noteć oraz zlewnia Drawy (woj. lubuskie) – od 05.07.2021 do odwołania;
- zlewnia Wełny (woj. kujawsko-pomorskie, wielkopolskie) – od 27.07.2021 do odwołania;

**Uwaga!** Ostrzeżenia wydawane są w sytuacji, gdy aktualne lub prognozowane wartości przepływu na stacjach wodowskazowych uznanych za reprezentatywne układają się poniżej SNQ przez minimum 10 dni w co najmniej 3 sąsiednich obszarach hydrologicznych (obejmujących grupę zlewni monitorowanych przez PSHM).

<sup>1</sup> Źródłem prezentowanych danych są informacje zbierane i przetwarzane przez państwową służbę hydrologiczno-meteorologiczną, którymi rozporządza „IMGW– PIB”.

### 4. Przekroczenia stanów alarmowych i ostrzegawczych.

W dniu 05 sierpnia 2021 (na godz. 11:00) nie zanotowano przekroczeń stanów alarmowych.

W dniu 05 sierpnia 2021 (na godz. 11:00) zanotowano przekroczenie stanu ostrzegawczego:

- na 1 stacji wodowskazowej na obszarze dorzecza Odry\*.

Nazwa stacji	Rzeka	Województwo	Stan wody [cm]	Zmiana stanu 24h [cm]	Stan ostrz. [cm]	Stan alarm. [cm]
Pszczyna	Pszczynka	śląskie	b.d.	b.d.	290	340

\*dane pochodzą z godz. 9:00, brak informacji o stanach wód z części stacji, informacja zostanie zaktualizowana w przypadku usunięcia awarii sieci pomiarowej

Zanotowano opady o dużej wydajności.

OPADY O DUŻEJ WYDAJNOŚCI NA STACJACH METEOROLOGICZNYCH IMGW-PIB						
Województwo	Wartość maksymalnej sumy dobowej opadu*	Stacja, na której wystąpiła maksymalna suma dobowa opadu	Liczba stacji z sumą opadu powyżej 20 mm	Liczba wszystkich stacji, na których wystąpił opad	Udział procentowy stacji z sumą opadu powyżej 20 mm	Udział procentowy stacji, na których wystąpił opad
	[mm]	-	-	-	[%]	[%]
dolnośląskie	-	-	0	79	0	90

kujawsko-pomorskie	-	-	0	7	0	70
lubelskie	45	STRZYŻÓW	1	19	5	100
lubuskie	-	-	0	6	0	60
łódzkie	-	-	0	23	0	100
małopolskie	-	-	0	98	0	95
mazowieckie	-	-	0	17	0	100
opolskie	20	GŁUBCZYCE	1	22	4	100
podkarpackie	26	STUPOSIANY	9	60	14	93
podlaskie	32	FASTY	1	30	3	90
pomorskie	-	-	0	2	0	7
śląskie	-	-	0	67	0	100
świętokrzyskie	-	-	0	25	0	96
warmińsko-mazurskie	39	OLSZTYN	1	18	4	72
wielkopolskie	-	-	0	21	0	70
zachodniopomorskie	-	-	0	3	0	12

## 5. Pogotowia i alarmy przeciwpowodziowe.

Obszar obowiązywania	Pogotowie/alarm przeciwpowodziowy	Data i godzina wprowadzenia	Data i godzina odwołania
na terenach około 300 metrów na północ i południe od rzeki Łasicy, na odcinku od Janówka do granicy z gminą Leoncin w Kiścinnym	POGOTOWIE	16.07.2021 godz. 16.00	-

## 6. Informacja o zagrożeniach.

W związku z ogłoszonymi ostrzeżeniami hydrologicznymi i meteorologicznymi zachodzi ryzyko wystąpienia lokalnych wzrostów stanu wody, szczególnie w mniejszych ciekach i w zlewniach zurbanizowanych, oraz przerw w dostawie energii elektrycznej na obiektach (porywy wiatru w burzach do 80 km/h).

## 7. Wskazanie działań niezbędnych do podjęcia w ciągu najbliższej doby.

Monitorowanie sytuacji na obiektach i ciekach w związku z wydanymi ostrzeżeniami IMGW-PIB.

## 8. Aktualna sytuacja hydrologiczna.

### Dorzecze Wisły<sup>1</sup>

Stan wody w dorzeczu Wisły uклада się w strefie wody średniej i niskiej. Stan wysoki zanotowano na Supraśli oraz lokalnie na Narwi i Liwcu. Stan niski obserwowano na Radomce i Bugu oraz lokalnie na Wiśle, Przemszy, Sole, Sanie, Wiśtoku, Kamiennej, Wieprzu, Pilicy, Narwi, Biebrzy, Pisie i Liwcu.

## **Dorzecze Odry<sup>1</sup>**

Stan wody w dorzeczu Odry układa się w strefie wody średniej i niskiej. Stan wysoki zanotowano lokalnie na Noteci. Stan niski obserwowano na Ślęzie, Widawce, Drawie i Inie oraz lokalnie na Odrze, Małej Panwi, Nysie Kłodzkiej, Bystrzycy, Kaczawie, Bobrze, Kwisie, Nysie Łużyckiej, Warcie, Prośnie i Noteci.

## **Dorzecze Przymorza i dorzecze Pregoty i Niemna<sup>1</sup>**

Stan wody w dorzeczach Przymorza, Pregoty i Niemna układa się w strefie wody średniej i niskiej. Stan wysoki zanotowano na Nogacie. Stan niski zanotowano na Redze, Parsęcie, Słupi i Węgorapie oraz lokalnie na Łynie.

## **Morze Bałtyckie, Zalew Szczeciński i Zalew Wiślany<sup>1</sup>**

Poziom wody na stacjach morskich układa się głównie w strefie wody średniej.

<sup>1</sup> Źródłem prezentowanych danych są informacje zbierane i przetwarzane przez państwową służbę hydrologiczno-meteorologiczną, którymi rozporządza „IMGW- PIB”.

## **Obszar administrowany przez RZGW w Białymstoku**

W ciągu minionej doby w regionie wodnym Narwi oraz Łyny i Węgorapy opady atmosferyczne o sumie powyżej 20 mm odnotowano w stacji:

- Olsztyn rz. Łyna – 39,00 mm,
- Fasty rz. Supraśl – 31,7 mm.

W zlewniach **Narwi i Biebrzy** obserwowano stabilizację i wahania z przewagą wzrostów związane z występowaniem opadów atmosferycznych oraz pracą urządzeń hydrotechnicznych. Stany wód utrzymują się w strefie wody niskiej, średniej i wysokiej.

W zlewniach **Łyny i Węgorapy** obserwowano stabilizację i niewielkie wahania związane z pracą urządzeń hydrotechnicznych. Największy spadek odnotowano w SW Banie Mazurskie rz. Gołdapa – 20 cm. Stany wód utrzymują się w strefie wody średniej, lokalnie niskiej. Sytuacja hydrologiczno-meteorologiczna w regionie wodnym Narwi oraz Łyny i Węgorapy jest na bieżąco monitorowana.

Na **Wielkich Jeziorach Mazurskich** utrzymują się średnie i niskie stany wód.

W zlewniach **Narwi i Biebrzy** przewiduje się stabilizację i wahania związane ze sptywem wód opadowych oraz pracą urządzeń hydrotechnicznych. Stany wód utrzymają się w strefie wody niskiej, średniej i wysokiej.

W zlewni **Łyny i Węgorapy** przewiduje się stabilizację i wahania związane ze sptywem wód opadowych oraz pracą urządzeń hydrotechnicznych. Stany wód utrzymają się w strefie wody średniej, lokalnie niskiej.

Na najbliższą dobę IMGW prognozuje w dzień zachmurzenie umiarkowane i duże. Możliwe słabe, przelotne opady deszczu, zwłaszcza w godzinach popołudniowych. Temperatura maksymalna od 20°C do 24°C. Wiatr słaby, okresami umiarkowany, na północnym zachodzie także porywisty, północno-wschodni i wschodni. W nocy zachmurzenie duże, wzrastające do całkowitego. Miejscami opady deszczu, okresami o natężeniu umiarkowanym, możliwe także burze. Wysokość opadów zwłaszcza w czasie burz do około 30 mm. Temperatura minimalna od 12°C do 15°C. Wiatr słaby i umiarkowany, nad ranem okresami porywisty, północno-wschodni i północny. W czasie burz możliwe porywy do 60 km/h.

## **Obszar administrowany przez RZGW w Bydgoszczy**

W ciągu minionej doby 06:00 - 06:00 UTC w regionie wodnym Noteci odnotowano niewielki opad atmosferyczny do 1,3 mm.

W zlewni rzeki **Noteci** stany wody układają się w strefie stanów niskich, średnich, lokalnie wysokich.

**Na Kanale Bydgoskim** odnotowano lokalne spadki do 14 cm na SW Prądy, a także wzrost do 6 cm na SW Czyżkówko i 4 cm na SW Nakło Wschód.

**Na rzece Dolnej Skanalizowanej Noteci** od m. Nakło nad Notecią do m. Ujście zaobserwowano spadki 6 cm na SW Nakło Zachód oraz 21 cm w m. Ujście, strefa stanów niskich oraz lokalnie wysokich.

Poniżej m. Ujście, na pozostałym odcinku DSN odnotowano lokalne wzrosty do 18 cm na SW Mikołajewo, 16 cm na SW Wrzeszczyna, 10 cm na SW Krzyż, 6 cm na SW Lipica oraz 5 cm w m. Czarnków, strefa stanów niskich oraz średnich.

**Na rzece Noteci swobodnie płynącej** zarejestrowano stabilizację z okresowymi wahaniami do 5 cm, strefa stanów niskich.

**Na rzece Górnej Skanalizowanej Noteci** wystąpiła stabilizacja oraz lokalne niewielkie wahania do 3 cm, strefa stanów niskich oraz średnich.

W ciągu minionej doby, **na dopływach**, stany rzek układały się w strefie stanów niskich, średnich i wysokich.

**W zlewni rzeki Łobżonka** wystąpił wzrost do 15 cm z okresowym wahaniami do 37 cm, strefa stanów niskich.

**W zlewni rzeki Gwdy**, na górnym odcinku odnotowano początkowo wzrost do 11 cm, w późniejszym okresie spadek do 12 cm, strefa stanów wysokich. Na dolnym spadek do 8 cm, strefa stanów średnich.

**W zlewni rzeki Drawy** wystąpiła stabilizacja, strefa stanów niskich.

W ciągu najbliższej doby dla dolnego odcinka Noteci i jego dopływów prognozowana jest stabilizacja, a także lokalne spadki. Na górnym odcinku Noteci podobnie prognozowana jest stabilizacja oraz spadki. Stany wody będą układać się w strefie stanów niskich oraz średnich, a także lokalnie wysokich.

Na najbliższą dobę IMGW-PIB prognozuje zachmurzenie duże z większymi przejaśnieniami, na zachodzie regionu przelotne opady deszczu, możliwe burze, lokalnie z gradem, prognozowana wysokość opadu deszczu podczas burz do 15 mm, temperatura w ciągu dnia będzie wahać się od 20°C do 24°C w całym regionie, temperatura minimalna w nocy spadnie do 12°C, wiatr słaby i umiarkowany, północno - wschodni, podczas burz porywy do 65 km/h.

#### **Obszar administrowany przez RZGW w Gdańsku**

**Na Wiśle** obserwuje się stany średnie i niskie.

W ujściowych odcinkach rzek pozostających **pod wpływem Bałtyku i Zatoki Gdańskiej** występują stany średnie i niskie.

W ujściowych odcinkach rzek pozostających **pod wpływem Zalewu Wiślanego** występują stany średnie, miejscami wysokie.

**W zlewni rzek Przymorza** na odcinkach rzek nie pozostających pod wpływem morza występują stany średnie i niskie, miejscami wysokie.

**W zlewni rzek Zalewu Wiślanego** na odcinkach rzek nie pozostających pod wpływem Zalewu występują stany średnie i niskie.

**W zlewni Drwęcy** obserwuje się stany średnie.

Na pozostałych **rzekach regionu wodnego Dolnej Wisły** występują stany średnie i niskie.

Na najbliższą dobę IMGW-PIB prognozuje w dzień zachmurzenie małe i umiarkowane, później miejscami duże. Po południu lokalnie możliwe słabe przelotne opady deszczu. Temperatura maksymalna od 22°C do 24°C, nad morzem około 20°C. Wiatr słaby i umiarkowany, północno-wschodni. W nocy zachmurzenie umiarkowane i duże. Lokalnie przelotne opady deszczu. Temperatura minimalna od 13°C do 16°C, nad morzem około 17°C. Wiatr słaby i umiarkowany, nad morzem okresami porywisty, północno-wschodni i północny.

#### **Obszar administrowany przez RZGW w Gliwicach**

W ciągu ostatniej doby odnotowaliśmy opady deszczu powyżej 20 mm:

Mała Wisła maksymalnie: w zlewni Pszczyńki – 20,2 mm.

Górna Odra maksymalnie: w zlewni Olzy – 21 mm; w zlewni Rudy – 20,1 mm.



Górna Odra (strona czeska) maksymalnie: w zlewni Ostrawicy – 27,9 mm; w zlewni Odry – 26,7 mm; w zlewni Olzy – 23,3 mm.

Stany wody w regionie wodnym Małej Wisły kształtują się w strefie stanów niskich, średnich i punktowo wysokich.

Stany wody w regionie wodnym Górnej Odry kształtują się w strefie stanów niskich i średnich.

Na najbliższą dobę IMGW-PIB prognozuje w dzień zachmurzenie całkowite. Opady deszczu o natężeniu umiarkowanym okresami silnym, po południu miejscami burze. Wysokość opadów od 15 mm do 30 mm, miejscami do 40 mm. Temperatura maksymalna od 15°C do 19°C, w rejonach podgórskich od 15°C do 17°C, wysoko w Beskidach od 12°C do 15°C. Wiatr słaby i umiarkowany; wschodni i północno-wschodni skracający na północny. Wysoko w górach wiatr rano dość silny i w porywach do 65 km/h, później umiarkowany i porywisty; południowy skracający na zachodni. W czasie burz wiatr w porywach do 70 km/h. W nocy zachmurzenie całkowite. Opady deszczu miejscami o natężeniu umiarkowanym lub silnym, możliwe burze. Wysokość opadów miejscami do 40 mm. Temperatura minimalna od 12°C do 15°C, w rejonach podgórskich od 12°C do 14°C, wysoko w Beskidach od 8°C do 11°C. Wiatr umiarkowany, okresami dość silny i w porywach do 60 km/h; północno-wschodni skracający na północno-zachodni i zachodni. Wysoko w górach wiatr umiarkowany i dość silny, przejściowo w porywach do 75 km/h; zachodni i północno-zachodni. W czasie burz wiatr porywisty.

### **Obszar administrowany przez RZGW w Krakowie**

W ciągu minionej doby w całym regionie wodnym Górnej-Zachodniej Wisły odnotowano opady atmosferyczne o różnym natężeniu. Najwyższe rejestrowane sumy opadów związane z przechodzeniem frontu burzowego odnotowano w zlewni Dunajca, Białej Tarnowskiej i Nidy: do 17mm. Na pozostałym obszarze odnotowano opady w granicach 11mm. Na rzekach i potokach regionu wodnego Górnej-Zachodniej Wisły zwierciadła wód układają się głównie w strefie stanów średnich. Lokalne opady burzowe nie wpłynęły znacząco na podniesienie się stanów wody w rzekach. Na żadnym wodowskazie nie zostały osiągnięte stany ostrzegawcze. W ciągu ostatniej doby obserwowano wzrosty stanów wód, maksymalnie do 29cm na Wiśle w Sierosławicach i 21 cm na Dunajcu w profilu Żabno (związane z pracą zbiornika), Pozostałe wzrosty zawarły się w przedziale do 11cm. Spadki zaobserwowano na Uszwicy w Okocimiu – do 26 cm oraz Rabie w Mszanie Dolnej do 7cm.

Na najbliższą dobę IMGW-PIB prognozuje przelotne opady deszczu w związku z przesuującym się na północ frontem. Po południu opady o natężeniu umiarkowanym, miejscami silnym oraz burze, lokalnie z gradem. Wysokość opadów od 20 mm do 35 mm, w czasie burz do 50 mm.

### **Obszar administrowany przez RZGW w Lublinie**

W ciągu ostatniej doby na obszarze administrowanym przez RZGW w Lublinie opad dobowy o sumie powyżej 20 mm został zaobserwowany na stacji opadowej Strzyżów (rz. Bug) – 42,3 mm oraz mniejsze na stacji opadowej Terespol (rz. Bug) – 12,0 mm.

**W zlewni Bugu w Strzyżowie** odnotowano wzrost poziomu wody w strefie stanów niskich. Na pozostałych odcinkach Bugu po Krzyczew oraz na jego dopływach wystąpiły wahania z przewagą spadków w strefie stanów niskich, jedynie na Krznie w strefie stanów średnich.

**W zlewni Bugu poniżej profilu Krzyczew** obserwowano wahania i lokalne wzrosty stanu wody, związane ze spływem wód opadowych – w strefie wody średniej i niskiej.

Obecne stany wód na obszarze administrowanym przez RZGW w Lublinie układają się w strefie stanów średnich i niskich, lokalnie wysokich

**W zlewni Bugu w Dorohusku** spodziewany jest wzrost, na pozostałych odcinkach po Krzyczew i na dopływach stabilizacja bądź spadek poziomu wody w strefie stanów niskich, jedynie na Krznie średnich. Po wystąpieniu opadów burzowych, w zlewniach dopływów Bugu mogą zaznaczyć się wzrosty poziomu wody w strefie stanów niskich, punktowo do strefy stanów średnich

**W zlewni Bugu poniżej profilu Krzyczew** przewiduje się przewiduje się głównie wzrosty stanu wody i stabilizację stanu wody, związane ze spływem wód opadowych - w strefie wody średniej, lokalnie w niskiej i wysokiej.

Na najbliższą dobę IMGW-PIB prognozuje w ciągu dnia zachmurzenie duże, początkowo lokalnie umiarkowane. Okresami opady deszczu, w południowej połowie województwa także burze i tu okresami opady o umiarkowanym natężeniu. Prognozowana wysokość opadów w południowej połowie województwa do 30 mm. Temperatura maksymalna od 20°C do 24°C. Wiatr słaby i umiarkowany, wschodni i północno-wschodni. W czasie burz porywy wiatru do 80 km/h. W nocy zachmurzenie duże. Opady deszczu, okresami o natężeniu umiarkowanym i silnym. Początkowo lokalnie możliwe burze. Prognozowana suma opadów w północnej połowie województwa do 40 mm, w południowej do 50 mm. Temperatura minimalna od 14°C do 16°C. Wiatr słaby i umiarkowany, północno-wschodni i północny. W czasie burz wiatr porywisty.

### **Obszar administrowany przez RZGW w Poznaniu**

W ciągu minionej doby w regionie wodnym Warty odnotowano opady, przeważnie poniżej 2 mm, na południu do 7 mm.

W regionie wodnym Warty obserwowano przeważnie wahania ze wzrostem albo spadkiem; zmiany w strefie stanów niskich i średnich, lokalnie w wysokich.

Minionej doby na **Warcie** do ujścia Liswarty niewielkie wahania lub spadek, dalej do zbiornika Jeziorsko wzrost; zmiany w strefie stanów niskich, na odcinku Poraj-Mstów w średnich. Na dopływach tego odcinka wahania do około 10 cm, ze wzrostem albo spadkiem w strefie stanów niskich i średnich, lokalnie w wysokich. Na Warcie poniżej zbiornika Jeziorsko stany niskie; do ujścia Proсны przeważnie z wahaniami, poniżej z niewielkim spadkiem. Na dopływach wahania (od kilku do około 20 cm) ze wzrostem lub spadkiem w strefie stanów średnich i niskich, lokalnie na Nerze w wysokich.

W zlewni **Proсны** stany wody na ogół ze wzrostem (maksymalnie o 20 cm), miejscami wahania, lokalnie spadkiem; zmiany głównie w strefie stanów średnich.

Na pośrednim stanowisku **Kanału Ślesińskiego** rzędna układa się pomiędzy NPP a MaxPP, na szczytowym pomiędzy MinPP a NPP.

W ciągu najbliższej doby na Warcie prognozowane są przeważnie stany niskie: do zbiornika Jeziorsko niewielki wzrost, poniżej na ogół wahania lub spadek, miejscami stabilizacja. Na dopływach Warty powyżej zbiornika Jeziorsko spodziewane wzrosty, poniżej wahania ze spadkiem lub wzrostem, zmiany w strefach stanów średnich i niskich, lokalnie w wysokich.

Na najbliższą dobę IMGW-PIB prognozuje zachmurzenie duże; przelotne opady deszczu, na południu do 30 mm, miejscami burze; temperatura maksymalna do 23°C, minimalna około 13°C; wiatr słaby i umiarkowany, wschodni, w czasie burz porywisty.

### **Obszar administrowany przez RZGW w Rzeszowie**

W ciągu ostatniej doby na obszarze administracyjnym RZGW Rzeszów zaobserwowano opady uśrednione w wysokości 12 mm w zlewni Górnego Sanu, 2,4-5,9 mm w zlewniach Górnej Wisłoki, Dolnej Wisłoki, Dolnego Sanu, Środkowego Sanu, Górnego Wisłoka oraz poniżej 1,65 mm na pozostałym obszarze administrowanym przez RZGW w Rzeszowie.

Na obszarze **zlewni Sanu i Wisłoka** stany wód układają się w strefie wody średniej i niskiej. W ciągu ostatniej doby na większości stacji wodowskazowych zaobserwowano wzrost stanu wody. Największy wzrost stanu wody miał miejsce w przekroju Kalnica na Wetlinie (20 cm), Dwernik na Sanie (16 cm), Cisna na Solince (14 cm).

Na obszarze **zlewni Wisłoki i Łęgu** stany wód układają się w strefie wody średniej i lokalnie niskiej. W ciągu ostatniej doby na większości stacji wodowskazowych zaobserwowano wzrost stanu wody. Największy wzrost stanu wody miał miejsce w przekroju Żółków na Wisłoce (35 cm), Osiek Jasielski (LSOP) na Wisłoce (24 cm), Majscowa (LSOP) na Wisłoce (22 cm).

Na najbliższą dobę IMGW-PIB prognozuje zachmurzenie duże i całkowite. Opady deszczu. Po południu opady miejscami o natężeniu umiarkowanym lub silnym oraz burze, lokalnie z gradem. Wysokość opadów miejscami od

20 mm do 35 mm, w czasie burz do 50 mm. Temperatura maksymalna od 20°C na zachodzie do 24°C na wschodzie województwa. Wiatr słaby i umiarkowany, wschodni i północno-wschodni. W czasie burz porywy wiatru do 80 km/h. W nocy zachmurzenie całkowite. Opady deszczu, okresami, głównie w pierwszej części nocy, o natężeniu umiarkowanym i silnym, miejscami burze. Wysokość opadów przeważnie do 30 mm, punktowo do 50 mm. Temperatura minimalna od 13°C do 16°C. Wiatr umiarkowany, okresami dość silny i w porywach do 60 km/h; północno-wschodni skręcający na północno-zachodni i zachodni, na krańcach wschodnich województwa przejściowo z kierunków południowych.

Na najbliższą dobę IMGW prognozuje opady uśrednione w wysokości 70 mm na całym obszarze administrowanym przez RZGW w Rzeszowie.

### **Obszar administrowany przez RZGW w Szczecinie**

Stany wody na wodowskazach **Odry granicznej poniżej ujścia Warty** wykazują tendencję spadkową w strefie stanów niskich. W rejonie Widuchowej stany wody wahają się w dolnej strefie stanów średnich.

W **ujściowym odcinku Odry** i na **Zalewie Szczecińskim** stany wody nieznacznie wahają się w strefie stanów średnich.

Na **odcinku wybrzeża morskiego** stany wody wahają się w strefie stanów średnich.

Na rz. **Myśli** stany wody układają się w górnej strefie stanów niskich ze słabą tendencją wzrostową (przepływy poniżej SNQ).

Na rz. **Inie** stany wody wykazują stopniową tendencję spadkową w strefie stanów niskich (przepływy poniżej SNQ).

Stany **rzek Przymorza Zachodniego** przeważnie układają się w strefie stanów niskich, lokalnie na Parsęcie i Radwi - w dolnej strefie stanów średnich.

Na rz. **Redze** stany wody wahają się w strefie stanów niskich (przepływy poniżej SNQ).

Na rz. **Parsęcie** stany wody lokalnie wykazują tendencję wzrostową, przeważnie w strefie stanów niskich, w Białogardzie – układają się w dolnej strefie stanów średnich (przepływy poniżej SNQ).

Na rz. **Radwi** stany wody nieznacznie wahają się w dolnej strefie stanów średnich.

Na rz. **Wieprzy** stany wody układają się w strefie stanów niskich ze stopniową tendencją wzrostową.

### **Obszar administrowany przez RZGW w Warszawie**

W ciągu ostatniej doby na obszarze administrowanym przez RZGW w Warszawie opad dobowy o sumie powyżej 20 mm nie został zaobserwowany.

Obecnie stany wód na obszarze administrowanym przez RZGW w Warszawie układają się w strefie stanów niskich i średnich, lokalnie wysokich. Sytuacja hydrologiczno-meteorologiczna w regionie jest na bieżąco monitorowana.

W ciągu najbliższej doby na **Wiśle** stabilizację stanu wody

z ewentualnie niewielkimi wahaniami w strefie stanów niskich, lokalnie średnich (stacje: Zawichost, Annapol) oraz na granicy strefy stanów średnich i niskich (stacje Wychódźc i Wyszogród); na stacji Włocławek wahania stanu wody na granicy strefy stanów średnich i niskich.

Na **dopływach Wisły** od Zawichostu do Włocławka przewiduje się wahania stanu wody w strefie stanów niskich, lokalnie średnich i wysokich. W związku ze spływem wód opadowych, zwłaszcza w południowej części administrowanego obszaru, możliwe miejscami przekroczenia stanu ostrzegawczego, niewykluczone przekroczenia stanu alarmowego, w związku ze spływem wód opadowych.

W ciągu najbliższej doby na **Narwi od Orzyca po ujście** prognozuje się niewielkie wzrosty stanu wody w strefie stanów niskich. Na dopływach przewiduje się wahania stanu wody w strefie stanów średnich.

W zlewni **Bugu od Liwca do ujścia** prognozuje się niewielkie wahania stanu wody w strefie stanów niskich, lokalnie na granicy strefy stanów niskich i średnich (stacja Popowo).

Miejscami, szczególnie na mniejszych ciekach, możliwe wzrosty spowodowane spływem wód opadowych.

Na najbliższą dobę IMGW-PIB prognozuje okresami opady deszczu, które na południu mogą być okresami o natężeniu umiarkowanym. Na północy możliwe słabe, przelotne opady deszczu, zwłaszcza w godzinach popołudniowych. Prognozowana wysokość opadów w ciągu dnia od 15 mm do 30 mm. W nocy spodziewane są opady deszczu, okresami o natężeniu umiarkowanym i silnym. Na południu i wschodzie początkowo lokalnie możliwe burze. Prognozowana suma opadów w nocy od 15-20 mm do 30-35 mm, na zachodzie do 40 mm, a na południu do 50 mm.

#### Obszar administrowany przez RZGW we Wrocławiu

W minionej dobie odnotowano opady deszczu, maksymalnie w zlewni Kwisy – 17 mm, w pozostałych zlewniach opady nie przekroczyły 10 mm.

Stany wód na wodowskazach **środkowej Odry** (poniżej ujścia Nysy Kłodzkiej) układają się w strefie stanów średnich i niskich na odcinku skanalizowanym oraz niskich, lokalnie średnich na odcinku swobodnie płynącym.

Stany wód na wodowskazach **dolnej Odry** (powyżej ujścia Warty) układają się w strefie stanów niskich.

Stany wód na **pozostałych wodowskazach** układają się w strefie stanów niskich i średnich, miejscami wysokich. Obecnie obserwuje się tendencję spadkową lub stabilizację stanów wody, lokalne wzrosty spowodowane są głównie pracą urządzeń hydrotechnicznych.

#### 9. Informacja o zbiornikach.

		Zbiorniki retencyjne - ogółem								
		Sytuacja na dzień 05.08.2021 r. na godz. 6 <sup>00</sup> (UTC)								
		Zbiorniki rzeka	Odptyw średni [m <sup>3</sup> /s]	Dopływ średni [m <sup>3</sup> /s]	Poj. aktual. [mln m <sup>3</sup> ]	* Poj. norm. [mln m <sup>3</sup> ]	* Poj. Przy Max PP [mln m <sup>3</sup> ]	*Rezerwa pow. wymagana [mln m <sup>3</sup> ]	Aktualna rez. pow. [mln m <sup>3</sup> ]	Rezerwa do wykorzyst. %
		1	2	3	4	5	6	7	8	9
							6-5	6-4	8/7*100	
RZGW w Białymstoku	1	Zb. Siemianówka (Narew)	2,4	7,2	67,6	64,8	79,1	14,3	11,5	80
RZGW w Bydgoszczy	2	Jez. Gopło (Noteć)	2,6	0,5	9,6	-	21,7	7,7	12,1	157
	3	Zb. Pakość (Mała Noteć)	0,7	0,2	19,3	36,3	42,6	6,3	23,2	369
RZGW w Gliwicach	4	Zb. Goczałkowice **** (Wiśła)	0,6	1,0	90,2	118,1	161,3	43,2	71,1	165
	5	Zb. Wiśła-Czarne (Wiśła)	0,3	0,2	1,8	2,5	4,1	1,6	2,3	145
	6	Zb. Łąka (Pszczynka)	0,7	1,0	8,1	8,0	11,2	3,2	3,1	96
	7	Zb. Kuźnica Wareżyńska (Przemsza)	0,1	0,0	39,2	39,2	46,3	7,1	7,1	100
	8	Zb. Przeczyce (Przemsza)	1,2	1,9	9,2	8,6	20,4	2,9	11,2	393
	9	Zb. Kozłowa Góra (Brynica)	0,2	0,8	10,5	12,6	17,6	5,1	7,1	141
	10	Zb. Pogoria III (Pogoria)			11,5	11,4	12,0	0,6	0,5	84
	11	Zb. Dzierżno Duże (Kłodnica)	5,0	1,7	59,0	78,0	82,9	6,2	23,9	384

	12	Zb. Pławniowice (Toszecki Potok)			26,7	26,7	29,2	2,5	2,5	99
	13	Zb. Dzierżno Małe (Drama)	0,7	0,2	8,3	9,5	12,3	2,8	3,9	141
	14	Zb. Turawa (Mała Panew)	3,5	5,6	65,7	80,0	92,6	12,6	26,9	214
	15	Zb. Rybnicki ** (Ruda)	0,9	0,9	19,2	22,1	23,5	1,4	4,3	313
RZGW w Krakowie	16	Zb. Czaniec (Soła)	7,0	3,8	0,9	1,3	1,3	0,0	0,0	
	17	Zb. Porąbka (Soła)	3,8	4,8	20,9	22,0	26,5	4,5	5,7	127
	18	Zb. Tresna (Soła) *	4,8	6,6	53,4	53,9	92,7	38,8	39,3	101
	19	Zb. Świnna Poręba (Skawa)	5,4	3,5	99,0	100,7	160,8	60,1	61,8	103
	20	Zb. Dobczyce (Raba) *	8,5	7,3	93,4	92,7	137,7	45,0	44,3	98
	21	Zb. Chańcza (Czarna)	1,4	1,1	10,1	14,2	23,8	9,6	13,6	142
	22	Zb. Czchów (Dunajec)	73,0	66,0	5,1	7,5	7,5	0,0	2,4	
	23	Zb. Rożnów (Dunajec) *	63,0	57,0	98,5	105,8	155,8	50,0	57,3	115
	24	Zb. Czorsztyn (Dunajec)	26,0	16,3	157,8	176,5	238,6	62,1	80,8	130
	25	Zb. Ześlawice (Dłubnia)			0,4	0,4	0,7	0,3	0,3	
RZGW w Lublinie	26	Zb. Nielisz (Wieprz)	4,1	6,7	20,3	20,6	28,5	7,9	8,2	105
RZGW w Poznaniu	27	Zb. Jeziorsko (Warta)	16,0	16,0	89,2	142,8	202,0	59,2	112,8	191
	28	Zb. Poraj (Warta)	3,5	2,7	13,1	13,0	20,8	7,4	7,7	104
RZGW w Rzeszowie	29	Zb. Klimkówka (Ropa)	2,0	1,1	30,7	32,0	42,0	10,0	11,3	113
	30	Zb. Besko (Wisłok)	0,9	1,6	6,6	6,9	13,2	6,3	6,6	106
	31	Zb. Solina ** (San)	13,3	7,9	362,4	422,0	472,0	50,0	109,6	219
RZGW w Warszawie	32	Zb. Brody Iłżeckie (Kamienna)	1,3	1,5	4,9	6,7	7,6	0,9	2,7	310
	33	Zb. Wióry (Świślina)	0,6	0,9	16,0	15,7	34,7	18,9	18,7	99
	34	Zb. Sulejów (Pilica)	11,0	10,6	68,7	75,1	84,3	9,2	15,7	170
	35	Zb. Cieszanowice (Luciąża)	0,6	0,7	4,9	7,3	9,1	1,8	4,2	239
	36	Zb. Miedzna (Wąglanka)	0,3	0,5	3,2	3,4	3,8	0,4	0,7	162
	37	Zb. Domaniów (Radomka)	1,5	1,3	7,0	9,9	14,4	4,5	7,4	165

	38	Zb. Włocławek***** (Wisła)	505,0	490,0	368,6	369,9	453,6		rzędna wody górnej: 57,28 m n.p.m.	
	39	Zb. Dębe***** (Narew)	126,0	130,0	90,0	90,0	96,0		rzędna wody górnej: 79,02 m n.p.m.	
RZGW we Wrocławiu	40	Topola (Nysa Kłodzka)	8,9	6,9	5,6	16,5	21,7	5,2	16,1	310
	41	Kozielno (Nysa Kłodzka)	7,3	8,9	12,7	12,9	16,3	3,4	3,6	106
	42	Otmuchów (Nysa Kłodzka)	10,0	10,0	50,0	59,0	129,5	70,5	79,4	113
	43	Nysa (Nysa Kłodzka)	27,9	14,3	49,7	66,3	122,1	55,8	72,4	130
	44	Słup (Nysa Szalona)	0,3	0,3	15,2	23,6	38,1	14,5	22,8	158
	45	Mietków (Bystrzyca)	3,0	0,4	39,9	63,0	77,2	14,2	37,3	263
	46	Dobromierz (Strzegomka)	0,4	0,2	7,1	10,0	11,4	1,4	4,2	313
	47	Bukówka (Bóbr)	0,8	0,3	10,2	12,8	16,7	3,9	6,5	167
	48	Sosnówka (Czerwonka)	0,2	0,0	7,1	10,9	14,8	3,9	7,7	197
	49	Pilchowice ** (Bóbr)	13,0	11,2	22,0	24,0	50,0	26,0	28,0	108
	50	Złotniki ** (Kwisa)	1,5	2,9	8,4	9,7	12,1	2,4	3,7	155
51	Leśna ** (Kwisa)	0,8	1,6	6,0	7,0	16,8	9,8	10,8	110	
52	Lubachów ** (Bystrzyca)	0,3	0,8	4,2	4,9	6,8	1,9	2,6	138	

\* wartości stałe

\*\* Zbiorniki energetyczne

\*\*\*\* Ujęcie wody pitnej

\*\*\*\*\*zbiornik przepływowy

" rzędne piętrzenia zbiornika Włocławek (m n.p.m.): Min PP: 56,5, NPP: 57,3 MaxPP: 57,3

" rzędne piętrzenia zbiornika Dębe (m n.p.m.): Min PP: 78,52, NPP: 79,02 MaxPP: 79,22

### Obszar administrowany przez RZGW w Białymstoku

Zbiornik Siemianówka pracuje zgodnie z obowiązującymi instrukcjami. Aktualna pojemność powodziowa wynosi 11,5 mln m<sup>3</sup>. Zbiornik dysponuje rezerwą powodziową na poziomie 80%.

### Obszar administrowany przez RZGW w Bydgoszczy

Parametry zbiorników z godz. 6:00 UTC przedstawiają się następująco: na zbiorniku Pakość rzędna piętrzenia wynosi 77,35 m n.p.m. (185 cm > MinPP), odpływ średni ze zbiornika wynosi 0,8 m<sup>3</sup>/s. Na zbiorniku Gopto rzędna piętrzenia wynosi 76,82 m n.p.m. (14 cm > NPP), odpływ średni wynosi 2,6 m<sup>3</sup>/s.

### **Obszar administrowany przez RZGW w Gdańsku**

W regionie wodnym Dolnej Wisły brak dużych, sztucznych zbiorników wodnych o istotnym znaczeniu przeciwpowodziowym objętych systemem monitorowania w ramach osłony przeciwpowodziowej kraju. Informacje o zbiorniku we Włocławku, który ma znaczenie dla osłony regionu, podaje RZGW w Warszawie.

### **Obszar administrowany przez RZGW w Gliwicach**

Zgodnie z zaleceniami OTKZ zbiorniki Dzierżno Duże i Wisła Czarne posiadają obniżony poziom piętrzenia. Zbiornik Pogoria III na rzece Pogoria posiada 84% rezerwy powodziowej, zbiornik Pławniowice na Toszeckim Potoku 99%. Zbiornik Łąka na Pszczynce posiada 96% rezerwy powodziowej. Na pozostałych zbiornikach będących w administracji RZGW w Gliwicach rezerwa powodziowa jest w pełni zachowana.

#### Sytuacja w dorzeczu Górnej Odry po stronie czeskiej:

Wszystkie zbiorniki po stronie czeskiej pracują w zakresie swoich pojemności użytkowych i posiadają pełne rezerwy powodziowe (100%).

Źródło informacji - portal Povodi Odry, stan na 05.08.2021 r., godz. 07:00 UTC.

### **Obszar administrowany przez RZGW w Krakowie**

Zbiorniki retencyjne pracują w trybie normalnym. Na zbiorniku Dobczyce trwa odtwarzanie rezerwy powodziowej (aktualnie 98%) Na pozostałych zbiornikach rezerwy powodziowe są większe lub równe wielkością określonym w ich instrukcjach gospodarowania wodą. Dopływy do zbiorników niskie lub średnie. Sytuacja jest monitorowana na bieżąco.

### **Obszar administrowany przez RZGW w Lublinie**

Zbiornik Nielisz pracuje zgodnie z obowiązującymi instrukcjami. Aktualna pojemność powodziowa wynosi 8,2 mln m<sup>3</sup>.

### **Obszar administrowany przez RZGW w Poznaniu**

Wszystkie zbiorniki posiadają rezerwę powodziową większą od wymaganej.

Na zbiorniku Jeziorsko rzędna piętrzenia wynosi 118,49 m n.p.m. (od wczoraj bez zmian, 151 cm poniżej NPP), średni dopływ do zbiornika wynosi 16,00 m<sup>3</sup>/s przy odpływie średnim z ostatniej doby 16,00 m<sup>3</sup>/s. Zbiornik dysponuje rezerwą 112,8 mln m<sup>3</sup>, z możliwością powiększenia o dalsze 20,5 mln m<sup>3</sup> pojemności forsowanej. Na zbiorniku Poraj rzędna piętrzenia wynosi 275,41 m n.p.m. (od wczoraj -2 cm, 9 cm poniżej NPP), średni dopływ do zbiornika wynosi 2,66 m<sup>3</sup>/s przy odpływie średnim z ostatniej doby 3,47 m<sup>3</sup>/s. Zbiornik dysponuje rezerwą 7,7 mln m<sup>3</sup>, z możliwością powiększenia o dalsze 4,1 mln m<sup>3</sup> pojemności forsowanej.

### **Obszar administrowany przez RZGW w Rzeszowie**

Sytuacja na zbiornikach retencyjnych znajdujących się na terenie RZGW w Rzeszowie jest na bieżąco monitorowana. Wszystkie zbiorniki retencyjne zapewniają odpływy większe od nienaruszalnych zgodnie z instrukcjami gospodarowania wodą.

Na zbiorniku Klimkówka rzędna piętrzenia wynosi 394,48 m n.p.m., średni dopływ do zbiornika wynosi 1,1 m<sup>3</sup>/s przy odpływie średnim z ostatniej doby 2,0 m<sup>3</sup>/s. Zbiornik dysponuje rezerwą 11,3 mln m<sup>3</sup>. Na zbiorniku Besko rzędna piętrzenia wynosi 330,10 m n.p.m., średni dopływ do zbiornika wynosi 1,6 m<sup>3</sup>/s przy odpływie średnim z ostatniej doby 0,9 m<sup>3</sup>/s. Zbiornik dysponuje rezerwą 6,6 mln m<sup>3</sup>. Na zbiorniku Solina rzędna piętrzenia wynosi 413,61 m n.p.m., dopływ do zbiornika wynosi 7,9 m<sup>3</sup>/s przy odpływie średnim z ostatniej doby 13,3 m<sup>3</sup>/s. Zbiornik dysponuje rezerwą 109,6 mln m<sup>3</sup>.

### **Obszar administrowany przez RZGW w Warszawie**

Zbiorniki retencyjne administrowane przez RZGW w Warszawie pracują zgodnie z obowiązującymi instrukcjami. Zbiornik Wióry na Świślinie posiada 99% rezerwy powodziowej, pozostałe zbiorniki posiadają rezerwy powodziowe większe od wymaganych.

Na Zbiorniku Włocławek dopływ średni dobowy na godz. 6:00 UTC wynosił około 490 m<sup>3</sup>/s, natomiast odpływ około 505 m<sup>3</sup>/s. Rzędna wody dolnej śluzy: 42,96 m n.p.m.

Na Zbiorniku Dębe dopływ średni dobowy na godz. 6:00 UTC wynosił około 130 m<sup>3</sup>/s i był równoważony odpływem.

### **Obszar administrowany przez RZGW we Wrocławiu**

Wszystkie zbiorniki posiadają wolne pojemności powodziowe i dodatkowe. Dopływy do zbiorników kształtują się w strefie stanów średnich, lokalnie niskich. Urządzenia upustowe są drożne, urządzenia manewrowe są sprawne. Suche zbiorniki przeciwpowodziowe nie piętrzą wody. Poldery przeciwpowodziowe nie piętrzą wody. Wszystkie zbiorniki pracują zgodnie z instrukcjami gospodarowania wodą.

## **10. Informacja o żeglowności rzek i stanie urządzeń hydrotechnicznych.**

### **RZGW w Białymstoku**

Otwarte dla żeglugi są drogi wodne:

- rzeka Narew od km 83+500 do 248+500 tj. od ujścia rzeki Orzyc do ujścia rzeki Biebrzy ([komunikat nawigacyjny nr 7/2021](#)) wraz z odcinkiem w rejonie mostu w miejscowości Grabowo w km 144+750 ([komunikat nawigacyjny nr 8/2021](#)).
- System Wielkich Jezior Mazurskich ([komunikat nawigacyjny nr 5/2021](#)).
- Kanał Augustowski ([komunikat nawigacyjny nr 4/2021](#)) wraz ze śluzami Gorczyzna ([komunikat nawigacyjny nr 11/2021](#)) i Paniewo ([komunikat nawigacyjny nr 12/2021](#)).
- rzeka Pisa od jeziora Roś (km 80+000) do ujścia Pisy do Narwi (km 0+000) ([komunikacie nawigacyjnym nr 10/2021](#)).

**NOWE:** Aktualna głębokość tranzytowa na drodze wodnej rzeki Narwi w km 83+500 - 248+500 (od ujścia rzeki Orzyc do ujścia rzeki Pisy) wynosi 40 cm. Ze względu na niskie głębokości tranzytowe należy zachować szczególną ostrożność. W [Komunikacie Nawigacyjnym nr 19/2021](#) znajduje się wykaz utrudnień żeglugowych na poszczególnych odcinkach drogi wodnej.

Na odcinku Kanału Augustowskiego od śluzy Augustów do śluzy Dębowo oraz na równoległym odcinku rzeki Netty trwają prace konserwacyjne polegające na wycince roślinności wodnej, przez co mogą wystąpić utrudnienia w poruszaniu się jednostkami wodnymi - szczegółowe informacje zawarto w [komunikacie nawigacyjnym nr 17/2021](#)

Od dnia 5 lipca br. w km 150+457 drogi wodnej rzeki Narwi (m. Ostrołęka) z uwagi na poprawę sytuacji hydrologicznej cała szerokość koryta rzeki jest drożna. [Komunikat Nawigacyjny nr 15/2021](#)

W dniach 21-30.06.2021 przeprowadzono pomiary głębokości tranzytowych na drodze wodnej rzeki Narew. Aktualna głębokość tranzytowa na drodze wodnej rzeki Narwi w km 83+500 - 248+500 (od ujścia rzeki Orzyc do ujścia rzeki Pisy) wynosi 40 cm. Ze względu na niskie głębokości tranzytowe należy zachować szczególną ostrożność. W [komunikacie nawigacyjnym nr 14/2021](#) znajduje się wykaz utrudnień żeglugowych na poszczególnych odcinkach drogi wodnej.

Od dnia 12.05.2021 na Kanale Tałckim, Kanale Grunwaldzkim oraz Kanale Mioduńskim (główny odcinek drogi wodnej Systemu Wielkich Jezior Mazurskich) obowiązuje zmieniona organizacja ruchu i tymczasowe oznakowanie nawigacyjne w związku z prowadzonymi pracami remontowymi - szczegółowe informacje zawarto w [komunikacie nawigacyjnym nr 9/2021](#).



Od dnia **27.04.2021** w **Kanale Szymońskim** (km 40+340 – 42+700 głównej drogi wodnej Systemu Wielkich Jezior Mazurskich) obowiązuje zmieniona organizacja ruchu i tymczasowe oznakowanie nawigacyjne w związku z prowadzonymi pracami remontowymi - szczegółowe informacje zawarto w [komunikacie nawigacyjnym nr 6/2021](#).

Komunikaty nawigacyjne dostępne są pod adresem: <https://bialystok.wody.gov.pl/komunikaty-nawigacyjne>.

### **RZGW w Bydgoszczy**

**W dniach 14.08.2021 r. od godz. 10:00 do godz. 18:00 oraz 15.08.2021 r. od godz. 10:00 do godz. 15:00** na **Jeziorze Mielno w km od 84+000 do 89+000**, które stanowi odcinek śródlądowej drogi wodnej, na połączeniu wodnym Warta – Kanał Bydgoski odbędą się regaty żeglarskie. Podczas trwania regat przestrzegane będą przepisy żeglugowe na śródlądowych drogach wodnych. Szczegóły w [komunikacie nawigacyjnym nr 12/2021](#).

**Z dniem 19.07.2021 r. od godziny 10:00** zostaje przywrócona do eksploatacji **Śluza nr 7 Łochowo położona w km 144+980 na Kanale Górnonoteckim**, na połączeniu wodnym rzeka Warta – Kanał Bydgoski, w związku z zakończeniem realizacji zadania pn. „Modernizacja stopni wodnych na Dolnej i Górnej Skanalizowanej Noteci – Łochowo”. [Komunikat nawigacyjny nr 11/2021 z 19.07.2021 r.](#)

Z uwagi na niekorzystne warunki hydrometeorologiczne i związany z tym zintensyfikowany porost roślinności rzecznej, na odcinkach śródlądowych dróg wodnych:

- na Kanale Bydgoskim w km 23+200 – 38+900,
- na rzece Noteci dolnej w km 38+900 – 106+100,
- na Kanale Górnonoteckim w km 130+000 – 130+600,

występują utrudnienia w przemieszczaniu się jednostek pływających. Trwające prace utrzymaniowe prowadzące do zachowania drożności szlaku żeglownego na ww. odcinkach dróg wodnych, administrowanych przez tut. Zarząd wykonywane są przez pracowników Wód Polskich. [Komunikat nawigacyjny nr 10/2021](#).

Otwarto dla żeglugi administrowane śródlądowe drogi wodne na połączeniu wodnym Wisła – Odra oraz na połączeniu wodnym rzeka Warta – Kanał Bydgoski, na odcinkach wskazanych poniżej:

- I. na połączeniu wodnym Wisła – Odra
  - **Kanał Bydgoski** w km drogi wodnej od 14+800 do 38+900
  - **Noteć dolna** w km drogi wodnej od 38+900 do 176+200
- II. na połączeniu wodnym Warta – Kanał Bydgoski
  - **Kanał Ślesiński** w km drogi wodnej od 26+460 do 32+000
  - **Jezioro Gopło** w km drogi wodnej od 32+000 do 59+500
  - **Noteć górna** w km drogi wodnej od 59+500 do 121+600
  - **Kanał Górnonotecki** w km drogi wodnej od 121+600 do 146+600

Szczegóły dotyczące głębokości tranzytowych i czasu śluzowania w [komunikacie nawigacyjnym nr 2/2021](#).

Komunikaty nawigacyjne dostępne są pod adresem: <http://bydgoszcz.wody.gov.pl/komunikaty-nawigacyjne>

### **RZGW w Gdańsku**

Otwarta dla żeglugi jest droga wodna **Wisły od km 679+600 do km 942+300** ([komunikat nr 7/2021](#)).

Otwarte dla żeglugi są drogi wodne ([komunikat nr 10/2021](#)):

- **Szarpawa (od km 000+000 do km 25+400),**
- **Nogat (od km 000+000 do km 62+000),**
- **Wisła Królewiecka (od km 0+000 – 11+900),**
- **Kanał Jagielloński (od km 0+000 - do km 4+700),**
- **Jezioro Drużno (od km 0+000 do km 7+400),**
- **System Kanału Elbląskiego,**

- **Elbląg (od km 0+000 – do km 3+700),**
- **Brda (km 0+000 – 14+800 z wyłączeniem odcinka od km 10+200 do km 10+400),**

Czas pracy śluz i pochylni zamieszczono w [komunikacie nr 8/2021](#).

**Od 02.06.2021 r.** wprowadza się zakaz zawracania jednostek pływających w miejscach innych niż wyznaczone i odpowiednio oznakowane obrotnice na **Kanale Elbląskim**, tj. na górnym stanowisku **pochylni Buczyniec i między pochylniami Oleśnica a Jelenia w km 43+500**. Szczegóły w [komunikacie nr 15/2021](#).

Z uwagi na zły stan techniczny Mostu Uniwersyteckiego w Bydgoszczy do odwołania został zamknięty szlak żeglugowy na rzece **Brdzie od km 10+200 do km 10+400** ([komunikat nr 3/2021](#)).

**Rzeka Tuga** – droga wodna na rzece Tudze zostanie otwarta po wykonaniu wszystkich czynności umożliwiających bezpieczną i sprawną żeglugę. Otwarcie zostanie ogłoszone w osobnym komunikacie. Zgodnie z komunikatem nr 43/2020 od dnia 01.01.2021 r. do 30.06.2022 r. ograniczona została szerokość szlaku żeglugowego na rz. Tudze od km 0+000 do km 0+723 do 4m.

Komunikaty nawigacyjne dostępne są pod adresem: <https://gdansk.wody.gov.pl/komunikaty-nawigacyjne>

### **RZGW w Gliwicach**

W związku z planowanymi pracami związanymi z montażem konstrukcji stalowej mostu MD-2, na odcinku I sekcji Kanału Gliwickiego (Śluza Kłodnica (km 3+630) – śluza Nowa Wieś (km 7+800)) od godziny 17:00 dnia 02.08.2021 r. do godziny 18:00 dnia 05.08.2021 r. zostanie o 40 cm obniżony poziom wody (do głębokości tranzytowej 140 cm) ([komunikat nawigacyjny nr 17/2021](#)).

Otwarto dla żeglugi **Odrzańską Drogę Wodną (ODW) w km 51+000 (miasto Racibórz) – 168+200 (OH Chróścice)** ([komunikat nawigacyjny nr 11/2021](#)) oraz w **km 168+200 (OH Chróścice) – 181+300 (granica RZGW Gliwice)** ([komunikat nawigacyjny nr 12/2021](#)). Dodatkowo traci ważność ograniczenie zawarte w komunikacie nawigacyjnym nr 11/2021: „Zabytkowa śluza Koźle - z uwagi na zamulenie kanałów: dopływowego i odpływowego zostaje ograniczona głębokość tranzytowa do 50 cm”. Aktualnie ograniczeniem dla śluzowania są wymiary śluzy i głębokość tranzytowa na odcinkach powyżej i poniżej śluzy.

Otwarto dla żeglugi szlak żeglugowy **Kanału Gliwickiego** na odcinku **Port Gliwice – awanport górny śluzy Dzierżno** ([komunikat nawigacyjny nr 5/2021](#)) i na odcinku **ujście do rzeki Odry – awanport górny śluzy Dzierżno (0+000 – 30+890)** ([komunikat nawigacyjny nr 7/2021](#)).

Z uwagi na awarię belki pływającej zasowy dolnej, **od dnia 21.07.2021 r. od godz. 13:30** komora północna **śluzy Dzierżno (km 30+890 Kanału Gliwickiego)** będzie nieczynna do odwołania ([komunikat nawigacyjny nr 32/2021](#)).

Z uwagi na konieczność wymiany lin nośnych przeciw w/w zasowy Stoney'a, od dnia **08.07.2021 r. od godz. 14:00 do dnia 31.08.2021 r.**, **komora południowa śluzy Kłodnica (km 3+630 Kanału Gliwickiego)** będzie zamknięta.

Od dnia **11.06.2021 r.** od godz. 13:00 zostaje ograniczona do 15 m szerokość szlaku żeglownego w **km 6+000 – 7+000 Kanału Gliwickiego** (sekcja I – odcinek: śluza Kłodnica – śluza Nowa Wieś). Ograniczenie spowodowane jest robotami budowlanymi związanymi z budową obiektu mostowego realizowanymi przez firmę STRABAG. Z uwagi na prace wykonywane przy użyciu sprzętu pływającego oraz umiejscowieniem podpór tymczasowych w korycie kanału należy zachować szczególną ostrożność w miejscu przejścia przez w/w odcinek szlaku. [Komunikat nawigacyjny nr 18/2021](#).

Komunikaty nawigacyjne dostępne są pod adresem: <https://gliwice.wody.gov.pl/komunikaty-nawigacyjne>

### **RZGW w Krakowie**

Zgodnie z treścią [komunikatu nawigacyjnego nr 18/2021](#) szlak żeglowny na rzece Wiśle w dniu **04.09.2021 r.** w godz. 19:45 – 22:30 zostanie wyłączony z ruchu żeglugowego na odcinku w km 76+450 (most Dębnicki) do 77+190 (Most Grunwaldzki) – z uwagi na spektakl plenerowy.

Zgodnie z treścią [komunikatu nawigacyjnego nr 15/2021](#) od dnia **20.06.2021 r. do dnia 31.12.2021 r.** na odcinku rzeki **Wisły w km 223+600–223+700** mogą wystąpić utrudnienia w żegludze związane z okresowym uruchamianiem progu piętrzącego Elektrowni w Połańcu zlokalizowanego w km 223+650 rzeki Wisły, związanym z niskimi przepływami.

Szlak żeglowny na odcinku **od km 0+600 do 92+600 Wisły otwarty dla żeglugi** przy ograniczeniu jego parametrów. W km 79+000 do km 80+900 mogą wystąpić dodatkowe utrudnienia w żegludze w związku z realizacją prac pn. „Prace na linii kolejowej E30 na odcinku Kraków Główny Towarowy – Rudzice wraz z dobudową torów linii aglomeracyjnej”. Na czas prowadzenia prac szlak żeglowny oznakowany został dodatkowymi znakami żeglugowymi, a odcinek drogi wodnej od km 79+100 do km 80+900 (Stopień Wodny Dąbie) zostanie wyłączony z uprawiania żeglugi nocnej i oznakowany sygnalizacją świetlną.

**Od km 92+600 do km 175+400** – odcinek otwarty dla żeglugi. Wymagana głębokość tranzytowa wynosząca 1,6 m lokalnie nie jest zachowana.

**Od km 175+400 do km 295+200** – odcinek otwarty dla żeglugi. Wymagana głębokość tranzytowa wynosząca 1,6 m lokalnie nie jest zachowana.

Komunikaty nawigacyjne dostępne są pod adresem: <http://krakow.wody.gov.pl/komunikaty-nawigacyjne>

### **RZGW w Lublinie**

Z uwagi na obecną sytuację hydrologiczną głębokość tranzytowa drogi wodnej rzeki **Bug w km 42+200 - 224+200** wynosi 20 cm przy stanie wody na wodowskazach: Małkinia - 142 cm i Wyszków - 221 cm. Prowadzenie żeglugi na omawianym odcinku wymaga zachowania szczególnej ostrożności oraz znajomości lokalnych warunków nawigacyjnych. Szczegóły w [komunikacie nawigacyjnym nr 4/2021](#).

Otwarto dla żeglugi drogę wodną rzeki **Bug od km 42+200 do 224+200**. W związku z powyższym wyżej wymieniony odcinek drogi wodnej jest otwarty. Szczegóły w komunikatach nawigacyjnych [nr 2/2021](#) i [3/2021](#).

Komunikaty nawigacyjne dostępne są pod adresem: <http://lublin.wody.gov.pl/komunikaty-nawigacyjne>

### **RZGW w Poznaniu**

Na obszarze administrowanym przez RZGW w Poznaniu otwarte dla żeglugi są wszystkie drogi wodne, tj.: rz. Warta w km 0+000 – 406+600, Kanał Ślesiński w km 0+000 – 26+460.

W związku z niskimi wartościami głębokości tranzytowej (około 40 cm w m. Konin) uniemożliwiającymi przeprowadzenie sondowania należy zachować szczególną ostrożność.

Komunikaty nawigacyjne dostępne są pod adresem: <http://poznan.wody.gov.pl/komunikaty-nawigacyjne>

### **RZGW w Szczecinie**

Ze względu na występujące niskie głębokości tranzytowe na **III odcinku rzeki Odry tj. od km 617+600 (ujście rzeki Warty) do km 667+200 (m. Hohensaaten)** administracja drogi wodnej do odwołania zaprzestaje wykonywania sondowań i kontroli wskazanego odcinka drogi wodnej. Szczegóły w [komunikacie 21/2021](#).

Śluza Schwedt jest całkowicie zamknięta dla żeglugi, a ponadto śluzy: Lehnitz, Hohensaaten Ost, Hohensaaten West pracują jedynie w godz.: 07:00 – 14:30. Graniczny odcinek rzeki Odry należy przekraczać z najwyższą ostrożnością.

**Na moście w Siekierkach km 653+900 rzeki Odry** są prowadzone prace remontowe z częściowym zamknięciem przęsła żeglownego. Szczegóły w [komunikacie 16/2021](#). Proszę zachować szczególną ostrożność przechodząc wskazanym rejonem.

Zakład Linii Kolejowych w Szczecinie informuje, że w terminie **od 01.07.2021 do 28.08.2021** obowiązuje nowy harmonogram otwarcia mostu zwodzonego w Podjuchach km 733+700 rzeki Regalicy. Nowy harmonogram można pobrać [tutaj](#).

Komunikaty nawigacyjne dostępne są pod adresem: <https://szczecin.wody.gov.pl/komunikaty-nawigacyjne>

## RZGW w Warszawie

Oznakowanie szlaku żeglownego zostało wystawione na drodze wodnej **Wisły w km 551+000-629+000**, to znaczy od Modlina do Płocka, oraz w **km 295+200 – 431+900**, to znaczy od ujścia Sanny do ujścia Radomki. W związku z powyższym droga wodna na ww. odcinkach jest otwarta. Szczegóły w [komunikacie nawigacyjnym nr 14/2021](#) oraz [komunikacie nawigacyjnym nr 15/2021](#).

Przypominamy o istniejącym w **km 425+950 Wisły** w rejonie m. Świerże Górne progu podpiętrzającym wodę na cele Elektrowni Kozienice. Droga wodna w rejonie progu pozostaje zamknięta do odwołania.

Pływające oznakowanie szlaku żeglownego zostało wystawione na drodze wodnej **Wisły w km 500+000–551+000**, to znaczy od Mostu Południowego w Warszawie do ujścia Narwi, oraz w **km 629+000-680+000**, to znaczy od Płocka do Włocławka. W związku z powyższym droga wodna Wisły jest otwarta. Szczegóły dostępne są w [Komunikacie nawigacyjnym nr 11/2021](#) oraz [komunikacie nawigacyjnym nr 13/2021](#).

Informujemy o utrudnieniach żeglugowych związanych z pozostałościami po budowie w rejonie mostu Południowego na Wiśle w Warszawie, w **km 500+000** szlaku żeglownego Wisły. Najlepsze warunki żeglugowe do przepłynięcia pod mostem występują między pierwszym a drugim filarem, licząc od lewego brzegu, patrząc zgodnie z kierunkiem nurtu. Prosimy o zachowanie szczególnej ostrożności ze względu na pozostawione w korycie pale, płyty żelbetowe i inne elementy konstrukcyjne. Po usunięciu omawianych przeszkód zostanie wydany stosowny komunikat nawigacyjny. Szczegóły dostępne w [Komunikacie nawigacyjnym nr 8/2021](#).

Oznakowanie szlaków żeglownych zostało wystawione na następujących drogach wodnych:

- rzeka Wisła (wraz ze Zbiornikiem Włocławskim) km 500+000-551+000, 629+000–680+000,
- Kanał Żerański km 0+000 – 17+200,
- rzeka Narew (wraz z Jeziorem Zegrzyńskim) km 21+600 – 83+500,
- rzeka Bug km 0+000 – 42+200.

W związku z powyższym wyżej wymienione odcinki dróg wodnych są otwarte. Szczegóły dostępne w [Komunikacie nawigacyjnym nr 6/2021](#)

Śluzowania jednostek pływających na śluzie Stopnia Wodnego Włocławek będą wykonywane, jeżeli poziom wody dolnego stanowiska stopnia (poniżej śluzy) będzie równy lub wyższy od rzędnej 42,80 m n.p.m. Poniżej tej wartości śluzowania nie będą realizowane. Szczegółowe informacje na temat aktualnej możliwości śluzowania można uzyskać pod numerami telefonów: 54 233 93 95 wew. 22 lub 55; kom. 609 811 099; 601 381 189.

Śluza Żerań i Śluza Włocławek pracują zgodnie z zasadami:

### Śluza Żerań:

- czynna codziennie od poniedziałku do niedzieli i w dni świąteczne w godzinach: 7.00 – 15.00,
- w miesiącach: sierpień, wrzesień – w każdy piątek, sobotę, niedzielę i święto czas pracy śluzy wydłużony do godziny 19.00,
- ostatnie śluzowanie rozpoczyna się nie później niż na pół godziny przed końcem czasu pracy śluzy, to znaczy odpowiednio o 14.30 albo 18.30, ze względu na długi czas trwania śluzowania,
- szczegółowe informacje na temat aktualnej możliwości śluzowania można uzyskać pod numerami telefonu: 22 811 47 20.

### Śluza Włocławek:

- czynna całą dobę we wszystkie dni tygodnia,
- śluzowania jednostek rekreacyjnych odbywają się w wyznaczonych godzinach: 8.00, 11.00, 14.00, 17.00, 20.00; lub gdy zbiorą się minimum trzy jednostki,
- śluzowania jednostek pływających będą wykonywane, jeżeli poziom wody dolnego stanowiska stopnia (poniżej śluzy) będzie równy lub wyższy od rzędnej 42,80 m n.p.m.; poniżej tej wartości śluzowania nie będą realizowane.

- szczegółowe informacje na temat aktualnej możliwości śluzowania można uzyskać pod numerami telefonów: 54 233 93 95 wew. 22 lub 55; kom. 609 811 099; 601 381 189.
- dodatkowo kierujący jednostkami pływającymi mogą kontaktować się z obsługą śluzy na 8 kanale pasma morskiego 156,400 MHz.

Komunikaty nawigacyjne dostępne są pod adresem: <http://warszawa.wody.gov.pl/komunikaty-nawigacyjne>

### **RZGW we Wrocławiu**

Odrzańska Droga Wodna jest otwarta dla żeglugi z wyłączeniem fragmentu Wrocławskiego Węzła Wodnego, tj. odcinka Boczego Szlaku Żeglownego od wejścia do Kanału Miejskiego do śluzy Miejskiej oraz śluzy Szczytniki.

**Nowe: Od dnia 05.08.2021 r. zostają zmienione godziny pracy śluzy Opatowice we Wrocławiu.** Aktualne godziny pracy śluz Opatowice: poniedziałki 06:30-14:00, pozostałe dni tygodnia, soboty oraz święta 06:30-21:30.

Traci moc komunikat nawigacyjny 25/2021 w części dot. godzin pracy śluzy Opatowice

[Komunikat nawigacyjny nr 42/2021 z dnia 05.08.2021 r.](#)

**Od dnia 30.07.2021 r. został otwarty Odcinek Boczego Szlaku Żeglownego we Wrocławiu** od śluzy Szczytniki do śluzy Miejskiej z głębokością tranzytową 70 cm oraz na odcinku od śluzy Szczytniki do mostu Zwierzynieckiego z głębokość tranzytowa 110 cm. Godziny pracy śluz Szczytniki i Miejskiej: poniedziałki 6:30 - 14:00, pozostałe dni tygodnia, soboty oraz święta 06:30-21:30. W związku z ograniczoną możliwością piętrzenia wody na tym akwenie, załogi wszystkich jednostek wchodzących na niego proszone są o informowanie się o aktualnych warunkach nawigacyjnych u operatorów śluz Szczytniki i Miejskiej. [Komunikat nawigacyjny nr 41/2021 z dnia 29.07.2021 r.](#)

**Od dnia 27.07.2021 r. w Głogowie** w rejonie **km 393+000 rzeki Odry** na szlaku żeglownym i w jego pobliżu będą prowadzone, m.in. przez sprzęt pływający, prace rozbiórkowe starego rurociągu zrzutowego. W związku z powyższym wszystkie jednostki chcące przejść przez wskazany odcinek ODW są zobowiązane 4 godz. przed podejściem do wskazanego rejonu, powiadomić jednostkę Fabico na kanale 10 UKF, tel. 501 148 452 lub kierownika budowy tel. 510 829 985, w celu umożliwienia odprowadzenia sprzętu ze szlaku żeglownego i uzgodnienia warunków przejścia. Dwa kilometry przed miejscem prac kierownik jednostki musi uzyskać potwierdzenie, że szlak jest przejezdny i bezpieczny. W przypadku braku takiego potwierdzenia należy wstrzymać się od dalszej żeglugi i powiadomić o tym fakcie kierownika budowy tel. 510 829 985 oraz ZPH Bytom Odrzański tel. 606-346-833 lub Centrum Operacyjne 71 32 80 587. Utrudnienia nawigacyjne na tym odcinku mogą potrwać do końca września br. [Komunikat nawigacyjny nr 40/2021 z dnia 26.07.2021 r.](#)

W związku z zakończeniem prac w dolnym awanporcie śluzy Opatowice i przywróceniem normalnego piętrzenia poziomu wody, od dnia **15.07.2021 r.** na odcinkach Odrzańskiej Drogi Wodnej od śluzy Opatowice do śluzy Mieszczkańskiej **zostają przywrócone głębokości tranzytowe:** od śluzy Opatowice do śluzy Szczytniki do 160 cm; od śluzy Szczytniki do mostu Grunwaldzkiego do 160 cm; od mostu Grunwaldzkiego do mostów Piaskowego i Tumskiego do 120 cm; od mostów Piaskowego i Tumskiego do śluzy Mieszczkańskiej do 100 cm. [Komunikat nawigacyjny nr 39/2021.](#)

W związku z przebudową przepławki dla ryb, wymagającą obniżenia piętrzenia na stopniu wodnym Brzeg Dolny, zostały znacznie ograniczone możliwości zasilania Odry swobodnie płynącej zrzutami z tego stopnia. Do czasu zakończenia prac, przewidywanych na początek października 2021 r., głębokości tranzytowe na Odrze poniżej stopnia wodnego Malczyce będą zależne jedynie od naturalnych przepływów rzeki oraz możliwych do wykorzystania dyspozycyjnych zasobów wody zgromadzonej w zbiornikach retencyjnych. Dodatkowo we wrześniu 2021 r. jest przewidywane zamknięcie, na okres ok. tygodnia, odcinka ODW od śluzy Rędzin do śluzy Brzeg Dolny. [Komunikat nawigacyjny nr 38/2021.](#)

**Od dnia 21.06.2021 r.** rozpoczęły się próby obciążenia obiektów piętrzących **stopnia wodnego Malczyce** do rzędnej NPP=101,40 m n.p.m. Na odcinku Odrzańskiej Drogi Wodnej od śluzy Brzeg Dolny do śluzy Malczyce oraz poniżej stopnia wodnego Malczyce, przez okres 6 tygodni, mogą występować znaczne wahania piętrzenia oraz prędkości przepływu wody. W związku z powyższym, w tym okresie ze względów bezpieczeństwa, na wskazanym odcinku

ODW mogą wystąpić czasowe ograniczenia żeglugi. Wejście na ten akwen będzie wymagało wcześniejszego zgłoszenia i uzgodnienia z ZPH Brzeg Dolny tel.71 31 95 340, 504 134 119 oraz z operatorami śluz w Brzegu Dolnym **W związku z remontem mostu kolejowo w Nietkowicach km 490+500 rzeki Odry** zostaną zabite filary pomocnicze zawężające szerokość przęsła żeglownego do 32,5 m. **Prace będą prowadzone od 29.03.2021 r. do 15.08.2021 r.** przez jednostki hydrotechniczne. Pełna treść [komunikatu nawigacyjnego nr 13/2021](#) zawierającego zasady przejścia przez rejon prowadzonych robót znajduje się na stronie internetowej.

W związku z dalszym etapem przebudowy, planuje się **ponowne zamknięcie dla żeglugi śluzy Ratowice w okresie od 01.11.2021 r. do 30.04.2022 r.** [Szczegóły w komunikacie nawigacyjnym nr 9/2021.](#)

W związku z pracami remontowymi **na jazie Rędzin**, występują wahania poziomu piętrzenia wody o ok. +/-30 cm od NPP (520 cm) na wodowskaziu wody górnej śluzy Rędzin. [Komunikat nawigacyjny nr 4/2021.](#)

W związku z remontem mostu drogowego **w Ścinawie** zostały wybudowane filary mostu tymczasowego ok. 23 m powyżej istniejącej przeprawy, szerokość przęsła żeglownego pod obiema przeprawami wynosi 35 m. Prosimy załogi wszystkich jednostek przechodzących przez ten akwen o zachowanie szczególnej ostrożności, stosowanie się do przedstawionych procedur i wystawianego oznakowania.

W nawiązaniu do komunikatu 40/2020 informuje, że w związku z pracami remontowymi na moście drogowym **w Ścinawie w km 331+900 rzeki Odry** pod przęsłem żeglownym została zawieszona konstrukcja dla wózków serwisowych, która zmniejsza prześwit pod przęsłem żeglownym o 43 cm, do wartości 3,58 m przy stanie Najwyższej Wody Żeglownej (WWŻ). Obowiązuje całkowity zakaz przejścia pod mostem, gdy wózki będą się znajdowały pod przęsłem żeglownym, do czasu potwierdzenia możliwości przejścia na zasadach przedstawianych w [komunikacie nawigacyjnym nr 42/2020.](#)

Na moście kolejowym w **Cigacicach w km 470+800 rz. Odry** są prowadzone prace remontowe. Pod przęsłem żeglownym w bezpośredniej bliskości znaków skrajni (na zewnątrz szlaku) są podwieszane konstrukcje technologiczne. Wszystkie jednostki przechodzące pod mostem zobowiązane są do zachowania szczególnej ostrożności i powstrzymania się od przejścia w przypadku braku odpowiedniej widzialności lub nieodpowiednich warunków meteorologicznych np. silne porywy wiatru. (tel. do kierownictwa budowy. 577 768 012 lub 577 175 031).

Na moście kolejowym w **Pomorsku w km 477+700 rz. Odry** są prowadzone prace remontowe. Pod przęsłem żeglownym w bezpośredniej bliskości znaków skrajni (na zewnątrz szlaku) są podwieszane rusztowania. Wszystkie jednostki przechodzące pod mostem zobowiązane są do zachowania szczególnej ostrożności i powstrzymania się od przejścia w przypadku braku odpowiedniej widzialności lub nieodpowiednich warunków meteorologicznych np. silne porywy wiatru.

Komunikaty nawigacyjne dostępne są pod adresem: <https://wroclaw.wody.gov.pl/komunikaty-nawigacyjne> i <https://wroclaw.wody.gov.pl/sytuacja-hydrologiczno-nawigacyjna>.

## 11. Inne informacje.

**Rzeka Wisła:** Pracownicy PGW WP monitorują sytuację w terenie pod kątem występowania zanieczyszczeń na Wiśle poniżej kolektora burzowego przy ul. Farysa w Warszawie - km 522+745.

*Komunikat o sytuacji hydrologicznej został opracowany na podstawie danych z regionalnych zarządów gospodarki wodnej (RZGW) oraz z państwowej służby hydrologiczno-meteorologicznej IMGW-PIB przez:*

*Paweł Chodun*

*Centrum Operacyjne Ochrony Przeciwpowodziowej*

*Krajowy Zarząd Gospodarki Wodnej*

*Państwowe Gospodarstwo Wodne Wody Polskie*