

## INFORMACJA O SYTUACJI HYDROLOGICZNO–METEOROLOGICZNEJ W POLSCE

z dnia 19 lipca 2021 r.

### 1. Ostrzeżenia hydrologiczne

W dniu 19 lipca 2021 r. (na godz. 11:00) **obowiązują ostrzeżenia hydrologiczne<sup>1</sup> 2 stopnia** dotyczące **wezbrania z przekroczeniem stanów ostrzegawczych**:

– **województwo małopolskie** (zlewnie: Dunajca, Białej Tarnowskiej, Ropy oraz Brenia) – od godz. 09:22 dnia 19.07.2021 do godz. 20:00 dnia 19.07.2021;

W obszarach występowania prognozowanych opadów burzowych, na mniejszych rzekach oraz w zlewniach zurbanizowanych, mogą wystąpić gwałtowne wzrosty poziomu wody i podtopienia. W zlewniach kontrolowanych, w przypadku wystąpienia szczególnie intensywnych opadów, istnieje możliwość przekroczenia stanów ostrzegawczych, a krótkotrwale także alarmowych.

– **województwo lubuskie** (rzeka Nysa Łużycka) – od godz. 23:22 dnia 18.07.2021 do godz. 09:00 dnia 20.07.2021;

Nysą Łużycką poniżej Zgorzelca będzie przemieszczało się wezbranie opadowe przy przekroczonych stanach ostrzegawczych, w Przewozie niewykluczone przekroczenie stanu alarmowego.

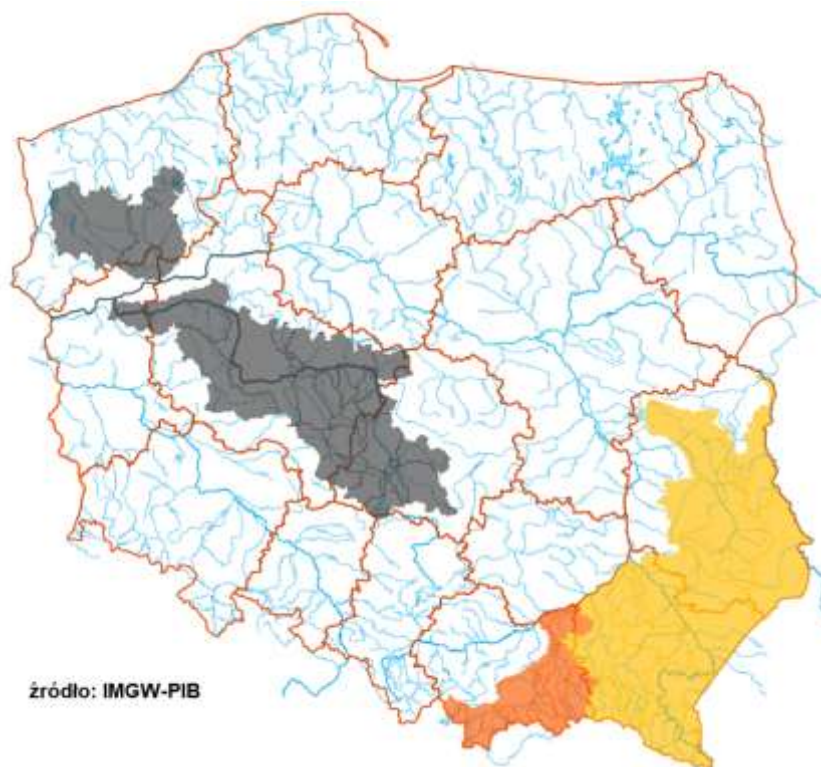
W dniu 19 lipca 2021 r. (na godz. 11:00) **obowiązują ostrzeżenia hydrologiczne<sup>1</sup> 1 stopnia** dotyczące **gwałtownych wzrostów stanów wody**:

– **województwo podkarpackie** (zlewnie: Brenia, Wisłoki, Łęgu, Wisłoka, Sanu, Strwiąża oraz mniejszych bezpośrednich dopływów Wisły) – od godz. 08:43 dnia 19.07.2021 do godz. 00:00 dnia 20.07.2021;

W obszarach występowania prognozowanych opadów burzowych, na mniejszych rzekach oraz w zlewniach zurbanizowanych, mogą wystąpić gwałtowne wzrosty poziomu wody i podtopienia. W zlewniach kontrolowanych, w przypadku wystąpienia szczególnie intensywnych opadów, istnieje możliwość przekroczenia stanów ostrzegawczych, a krótkotrwale także alarmowych.

– **województwo lubelskie** (zlewnie: Wieprza, mniejszych bezpośrednich dopływów Wisły oraz Bugu po Krzyczew) – od godz. 09:32 dnia 19.07.2021 do godz. 17:00 dnia 19.07.2021;

W obszarach występowania prognozowanych opadów burzowych, na mniejszych rzekach oraz w zlewniach zurbanizowanych, mogą wystąpić gwałtowne wzrosty poziomu wody i podtopienia. W zlewniach kontrolowanych, w przypadku wystąpienia szczególnie intensywnych opadów, istnieje możliwość przekroczenia stanów ostrzegawczych



<sup>1</sup> Źródłem prezentowanych danych są informacje zbierane i przetwarzane przez państwową służbę hydrologiczno-meteorologiczną, którymi rozporządza „IMGW-PIB”.

## 2. Ostrzeżenia meteorologiczne

W dniu 19 lipca 2021 r. (na godz. 11:00) **obowiązują ostrzeżenia meteorologiczne<sup>1</sup> 1 stopnia** dotyczące **burz z gradem**:

– **województwo lubelskie** (pow. biłgorajski, chełmski, hrubieszowski, janowski, krasnostawski, tomaszowski, zamojski, Chełm, Zamość) – od godz. 06:00 dnia 19.07.2021 do godz. 15:00 dnia 19.07.2021;

Prognozowane są burze, którym miejscami będą towarzyszyć opady deszczu do 25 mm oraz porywy wiatru do 75 km/h. Miejscami grad.

– **województwo małopolskie** (pow. gorlicki, nowosądecki, nowotarski, tarnowski, tatrzański, Nowy Sącz), **województwo podkarpackie** (pow. dębicki, kolbuszowski, leżajski, mielecki, niżański, ropczycko-sędziszowski, stalowowolski, tarnobrzegi, Tarnobrzeg) – od godz. 08:00 dnia 19.07.2021 do godz. 18:00 dnia 19.07.2021;

Prognozowane są burze, którym miejscami będą towarzyszyć opady deszczu miejscami do 30 mm oraz porywy wiatru do 70 km/h. Miejscami grad.

– **województwo podkarpackie** (pow. bieszczadzki, brzozowski, jarosławski, jasielski, krośnieński, lubaczowski, łańcucki, przemyski, przeworski, rzeszowski, sanocki, strzyżowski, leski, Krosno, Przemyśl, Rzeszów) – od godz. 08:00 dnia 19.07.2021 do godz. 22:00 dnia 19.07.2021;

Prognozowane są burze, którym miejscami będą towarzyszyć opady deszczu do 30 mm, lokalnie do 40 mm oraz porywy wiatru do 70 km/h. Miejscami grad.



<sup>1</sup> Źródłem prezentowanych danych są informacje zbierane i przetwarzane przez państwową służbę hydrologiczno–meteorologiczną, którymi rozporządza „IMGW– PIB”.

### 3. Ostrzeżenia dotyczące suszy

W dniu 19 lipca 2021 r. (na godz. 11:00) obowiązują **ostrzeżenia dotyczące suszy hydrologicznej**<sup>1</sup>.

W kolejnych dniach spodziewane jest dalsze utrzymywanie się przepływów wody poniżej SNQ w następujących obszarach:

- **zlewnia Iny i Płoni (woj. zachodniopomorskie)** – od 20.06.2021 do odwołania;
- **zlewnia górnej Warty (woj. łódzkie)** – od 13.07.2021 do odwołania;
- **zlewnie dopływów Warty środkowej od Jeziorska do Noteci (woj. wielkopolskie)** – od 28.06.2021 do odwołania;
- **środkowa Warta, środkowa i dolna Proсна (wielkopolskie)** – od 05.07.2021 do odwołania;
- **środkowa Noteć (woj. wielkopolskie)** – od 13.07.2021 do odwołania;
- **środkowa i dolna Warta, dolna Noteć oraz zlewnia Drawy (woj. lubuskie)** – od 05.07.2021 do odwołania.

**Uwaga!** Ostrzeżenia wydawane są w sytuacji, gdy aktualne lub prognozowane wartości przepływu na stacjach wodowskazowych uznanych za reprezentatywne układają się poniżej SNQ przez minimum 10 dni w co najmniej 3 sąsiednich obszarach hydrologicznych (obejmujących grupę zlewni monitorowanych przez PSHM).

<sup>1</sup> Źródłem prezentowanych danych są informacje zbierane i przetwarzane przez państwową służbę hydrologiczno–meteorologiczną, którymi rozporządza „IMGW– PIB”.

### 4. Przekroczenia stanów alarmowych i ostrzegawczych.

W dniu 19 lipca 2021 (na godz. 11:00) zanotowano przekroczenie stanu alarmowego

- na 1 stacji wodowskazowej w dorzeczu Wisły;

W dniu 19 lipca 2021 (na godz. 11:00) zanotowano przekroczenie stanu ostrzegawczego:

- na 4 stacjach wodowskazowych w dorzeczu Odry.
- na 1 stacji wodowskazowej w dorzeczu Wisły.

Nazwa stacji	Rzeka	Województwo	Stan wody [cm]	Zmiana stanu/24h [cm]	Stan ostrz. [cm]	Stan alarm. [cm]
RZESZOTARY	Czarna Woda	dolnośląskie	216	47	200	230
BARCINEK	Kamienica	dolnośląskie	83	-	80	110
ZGORZELEC	Nysa łużycka	dolnośląskie	353	48	340	400
KORZEŃSKO	Orla	dolnośląskie	243	-10	220	260
<b>SZREŃSK</b>	<b>Mławka</b>	<b>mazowieckie</b>	<b>181</b>	<b>-1</b>	<b>130</b>	<b>180</b>
KRUBICE	Utrata	mazowieckie	271	4	220	280

Zanotowano opady o dużej wydajności.

OPADY O DUŻEJ WYDAJNOŚCI NA STACJACH METEOROLOGICZNYCH IMGW-PIB						
Województwo	Wartość maksymalnej sumy dobowej opadu*	Stacja, na której wystąpiła maksymalna suma dobowego opadu*	Liczba stacji z sumą opadu powyżej 20 mm	Liczba wszystkich stacji, na których wystąpił opad	Udział procentowy stacji z sumą opadu powyżej 20 mm	Udział procentowy stacji, na których wystąpił opad
	[mm]	-	-	-	[%]	[%]
dolnośląskie	27	BOLESŁAWÓW	1	21	1	24
kujawsko-pomorskie	-	-	0	1	0	10
lubelskie	-	-	0	11	0	57
lubuskie	-	-	0	4	0	40
łódzkie	-	-	0	2	0	8
małopolskie	97	ŁAPANÓW	27	88	26	85
mazowieckie	-	-	0	4	0	23
opolskie	-	-	0	3	0	13
podkarpackie	53	CISNA	14	52	21	81
podlaskie	-	-	0	7	0	21
pomorskie	-	-	0	0	0	0
śląskie	50	KORBIELÓW	7	41	10	61
świętokrzyskie	-	-	0	1	0	3
warmińsko-mazurskie	-	-	0	5	0	20
wielkopolskie	-	-	0	8	0	26
zachodniopomorskie	-	-	0	1	0	4

\* Podawany jest w przypadku wystąpienia dobowej sumy opadu większej bądź równej 20 mm.

## 5. Pogotowia i alarmy przeciwpowodziowe.

Obszar obowiązywania	Pogotowie/alarm przeciwpowodziowy	Data i godzina wprowadzenia	Data i godzina odwołania
Gmina Czosnów	POGOTOWIE	16.07.2021 godz. 16.00	-
Gmina Bogatynia	POGOTOWIE	17.07.2021 godz. 19.00	odwołano
Gmina Mysłakowice	POGOTOWIE	18.07.2021 godz. 05.00	odwołano

## 6. Informacja o zagrożeniach.

W związku z prognozowanymi opadami burzowymi, istnieje ryzyko wzrostów stanów wody, szczególnie na mniejszych ciekach i w zlewniach zurbanizowanych, a także możliwe wystąpienie przerw w dostawie energii elektrycznej na obiektach.

## 7. Wskazanie działań niezbędnych do podjęcia w ciągu najbliższej doby.

Monitorowanie sytuacji hydrologicznej i meteorologicznej oraz pracy zbiorników przeciwpowodziowych.

## 8. Aktualna sytuacja hydrologiczna.

### Dorzecze Wisły<sup>1</sup>

Stan wody w dorzeczu Wisły układa się w strefie wody średniej i niskiej. Stan wysoki zanotowano na Supraśli oraz lokalnie na Rabie, Dunajcu, Narwi, Wkrze i Bzurze. Stan niski obserwowano na Brynicy, Radomce i Bugu oraz lokalnie na Wiśle, Przemszy, Sole, Wiśloce, Sanie, Wiśłoku, Kamiennej, Wieprzu, Pilicy, Narwi, Pisie i Liwcu.

### Dorzecze Odry<sup>1</sup>

Stan wody w dorzeczu Odry układa się w strefie wody średniej i niskiej. Stan wysoki zanotowano na Baryczy oraz lokalnie na Małej Panwi, Bobrze, Nysie Łużyckiej i Noteci. Stan niski obserwowano na Kłodnicy, Osobfodze, Warcie i Widawce oraz lokalnie na Odrze, Nysie Kłodzkiej, Ślęzie i Noteci.

### Dorzecze Przymorza i dorzecze Pregoty i Niemna<sup>1</sup>

Stan wody w dorzeczach Przymorza, Pregoty i Niemna układa się w strefie wody niskiej i średniej, lokalnie wysokiej. Stan wysoki zanotowano na Pasłęce i Gubrze oraz lokalnie na Łynie. Stan niski zanotowano na Redze, Parsęcie i Słupi.

### Morze Bałtyckie, Zalew Szczeciński i Zalew Wiślany<sup>1</sup>

Poziom wody na stacjach morskich układa się głównie w strefie wody średniej.

<sup>1</sup> Źródłem prezentowanych danych są informacje zbierane i przetwarzane przez państwową służbę hydrologiczno-meteorologiczną, którymi rozporządza „IMGW-PIB”.

### Obszar administrowany przez RZGW w Białymstoku

W ciągu minionej doby w regionie wodnym Narwi oraz w regionie wodnym Łyny i Węgorapy nie odnotowano opadów atmosferycznych powyżej 20 mm.

W zlewniach **Narwi** i **Biebrzy** obserwowano stabilizację i niewielkie wahania związane z pracą urządzeń hydrotechnicznych. Największy spadek odnotowano w SW Kulesze Chobotki rz. Nereśl – 20 cm. Stany wód utrzymują się w strefie wody średniej i wysokiej, lokalnie niskiej.

W zlewniach **Łyny** i **Węgorapy** obserwowano stabilizację oraz wahania związane z pracą urządzeń hydrotechnicznych. Największy spadek odnotowano w SW Sępopol rz. Łyna - 28 cm. Stany wód utrzymują się w strefie wody średniej i wysokiej, lokalnie niskiej.

Na **Wielkich Jeziorach Mazurskich** utrzymują się średnie i niskie stany wód.

W zlewniach **Narwi** i **Biebrzy** przewiduje się stabilizację oraz wahania związane z pracą urządzeń hydrotechnicznych. Stany wód utrzymują się w strefie wody niskiej, średniej oraz wysokiej.

W zlewni **Łyny** i **Węgorapy** przewiduje się stabilizację i wahania związane z pracą urządzeń hydrotechnicznych. Stany wód utrzymują się w strefie wody średniej i wysokiej, lokalnie niskiej.

Na najbliższą dobę IMGW-PIB prognozuje w dzień zachmurzenie małe i umiarkowane, po południu miejscami wzrastające do dużego z możliwością wystąpienia lokalnych przelotnych opadów deszczu. Temperatura maksymalna od 22°C do 25°C. Wiatr słaby, okresami umiarkowany, przeważnie północno-zachodni. Podczas burz

możliwe porywy do 75 km/h. W nocy zachmurzenie małe i umiarkowane. Możliwe przelotne opady deszczu. Temperatura minimalna od 11°C do 13°C. Wiatr słaby, północno-zachodni.

#### **Obszar administrowany przez RZGW w Bydgoszczy**

W ciągu minionej doby w regionie wodnym Noteci nie odnotowano opadu atmosferycznego.

W zlewni rzeki **Noteci** stany wody układają się w strefie stanów niskich, średnich, lokalnie wysokich.

**Na Kanale Bydgoskim** odnotowano lokalny spadek do 10 cm na SW Nakło Wschód oraz wzrost do 6 cm na SW Czyżkówko.

**Na rzece Dolnej Skanalizowanej Noteci** od m. Nakło nad Notecią do m. Ujście zaobserwowano stabilizację, lokalny spadek do 10 cm na SW Gromadno i wzrost do 9 cm w m. Ujście, strefa stanów niskich i średnich oraz lokalnie wysokich.

Poniżej m. Ujście, na pozostałym odcinku DSN odnotowano wzrosty lokalnie sięgające do 22 cm, a także spadki do 10 cm na SW Walkowice, SW Romanowo i SW Mikołajewo, stanów niskich oraz średnich.

**Na rzece Noteci swobodnie płynącej** zarejestrowano wahania do 8 cm, strefa stanów niskich.

**Na rzece Górnej Skanalizowanej Noteci** wystąpiła stabilizacja, strefa stanów niskich oraz średnich.

W ciągu minionej doby, **na dopływach**, stany rzek układały się w strefie stanów niskich, średnich i wysokich.

**W zlewni rzeki Łobżonka** wystąpiły wahania do 37 cm, strefa stanów niskich.

**W zlewni rzeki Gwdy**, na górnym odcinku odnotowano początkowy spadek do 35 cm, następnie wzrost do 10 cm, strefa stanów wysokich. Na dolnym odcinku spadek do 34 cm, strefa stanów średnich.

**W zlewni rzeki Drawy** wystąpiła stabilizacja z tendencją spadku, strefa stanów niskich

W ciągu najbliższej doby dla dolnego odcinka Noteci i jego dopływów prognozowana jest stabilizacja, a także lokalne wzrosty oraz spadki. Na górnym odcinku Noteci podobnie prognozowana jest stabilizacja oraz spadki, a także wzrosty.

Na najbliższą dobę IMGW-PIB prognozuje zachmurzenie małe i umiarkowane, okresami duże, lokalnie możliwe słabe, przelotne opady deszczu, temperatura w ciągu dnia będzie wahać się od 21°C do 24°C w całym regionie, temperatura minimalna w nocy do 12°C, wiatr słaby i umiarkowany, południowo-zachodni.

#### **Obszar administrowany przez RZGW w Gdańsku**

**Na Wiśle** obserwuje się stany średnie.

W ujściowych odcinkach rzek pozostających **pod wpływem Bałtyku i Zatoki Gdańskiej** występują stany średnie i niskie.

W ujściowych odcinkach rzek pozostających **pod wpływem Zalewu Wiślanego** występują stany średnie.

**W zlewni rzek Przymorza** na odcinkach rzek nie pozostających pod wpływem morza stany średnie, miejscami wysokie.

**W zlewni rzek Zalewu Wiślanego** na odcinkach rzek nie pozostających pod wpływem Zalewu Wiślanego występują stany średnie i niskie, miejscami wysokie.

**W zlewni Drwęcy** obserwuje się stany średnie i wysokie.

Na pozostałych **rzekach regionu wodnego Dolnej Wisły** występują stany średnie, miejscami wysokie.

Na najbliższą dobę IMGW-PIB prognozuje w dzień zachmurzenie małe i umiarkowane, miejscami, głównie w powiatach nadmorskich wzrastające do dużego z przelotnymi opadami deszczu. W rejonie Zatoki Gdańskiej wieczorem możliwa burza. Temperatura maksymalna od 21°C do 23°C. Wiatr słaby i umiarkowany, okresami porywisty, północno-zachodni. W nocy zachmurzenie małe i umiarkowane, miejscami na północy przejściowo wzrastające do dużego z możliwością przelotnych opadów deszczu. Temperatura minimalna od 13°C do 16°C, nad morzem około 19°C. Wiatr słaby i umiarkowany, północno-zachodni i zachodni.

### **Obszar administrowany przez RZGW w Gliwicach**

W ciągu ostatniej doby odnotowano opady deszczu powyżej 20 mm:

**Mała Wisła** maksymalnie: w zlewni Brennicy – 27,4 mm;

**Górna Odra** maksymalnie: brak opadów na stacjach meteorologicznych ponad 20 mm;

**Górna Odra (strona czeska)** maksymalnie: w zlewni Opawy – 23,1 mm; w zlewni Olzy – 21,4 mm.

Stany wody w regionie wodnym **Małej Wisły** kształtują się w strefie stanów niskich i średnich.

Stany wody w regionie wodnym **Górnej Odry** kształtują się w strefie stanów niskich, średnich i punktowo wysokich.

Na najbliższą dobę IMGW-PIB prognozuje w dzień zachmurzenie duże z większymi przejaśnieniami, na zachodzie i północy regionu możliwe roz pogodzenia. Miejscami przelotne opady deszczu. Temperatura maksymalna od 22°C do 26°C, w rejonach podgórskich od 18°C do 22°C, wysoko w Beskidach od 11°C do 14°C. Wiatr słaby, chwilami umiarkowany, północny i północno-zachodni, w obniżeniach terenu lokalnie zmienny. Wysoko w górach wiatr umiarkowany, porywisty, z kierunków północnych, okresami z kierunków zmieniających się. W nocy zachmurzenie umiarkowane i duże. Gdzieś wystąpią silne zamglenia, a w dolinach górskich i rzecznych również mgły ograniczające widzialność miejscami do 500 m. Temperatura minimalna od 12°C do 15°C, w rejonach podgórskich od 10°C do 13°C, wysoko w Beskidach od 8°C do 12°C. Wiatr słaby, północno-zachodni, miejscami w dolinach zmienny. Wysoko w górach wiatr umiarkowany, okresami porywisty, północny skracający na zachodni.

### **Obszar administrowany przez RZGW w Krakowie**

W ciągu minionej doby w regionie wodnym Górnej-Zachodniej Wisły odnotowano intensywne opady atmosferyczne o charakterze burzowym. Najwyższe sumy opadów wystąpiły w zlewni Górnego Dunajca do 71,5 mm – w Bukowinie Tatrzańskiej, w zlewni Soły (do 50,8 mm – stacja Korbielów), Skawy (do 44,5 mm – stacja Maków Podhalański), Białej Tarnowskiej (do 35,9 mm – stacja Grybów), a także w zlewni Raby (do 32,7 mm – stacja Turbacz). Na pozostałym obszarze odnotowano opady do 15 mm.

Intensywne opady atmosferyczne o charakterze burzowym skoncentrowane w południowej części regionu wodnego Górnej-Zachodniej Wisły, decydowały ubiegłej doby o gwałtownych wzrostach stanów wód, lokalnie przyczyniając się do przekroczeń stanów alarmowych: na Skawince w Radziszów (stan alarmowy przekroczony w kulminacji o 237 cm o 8 UTC 18.07.), na Szreniawie w profilu Biskupice (stan alarmowy przekroczony w kulminacji o 13 cm o 9 UTC 18.07.), oraz stanu ostrzegawczego na Stryżawce w profilu Sucha Beskidzka (przekroczenie stanu ostrzegawczego w kulminacji o 43 cm o 20 UTC 18.07.). Sytuacja na rzekach i potokach regionu jest na bieżąco monitorowana. Zwierciadła wód układają się głównie w strefie stanów średnich. W związku z przejściem frontu burzowego odnotowano lokalne wzrosty do strefy stanów wysokich lokalnie w zlewniach: Górnej Skawy, Skawinki, Raby, Górnego Dunajca oraz Szreniawy. W ciągu minionej doby w związku ze spływem wód opadowych największe wzrosty odnotowano na Wiśle od ujścia Raby po Zawichost do 109 cm w profilu Karsy. Znaczącej wzrosty odnotowano także w zlewni Górnego Dunajca do 73 cm w profilu Nowy-Targ - Kowaniec, oraz w zlewni Raby do 53 cm w profilu Proszówki. Największe dobowe spadki odnotowano na Skawince do 322 cm w profilu Radziszów, na Rudawie do 77 cm w Balicach oraz na Wieprzówce również do 77 cm.

Na najbliższą dobę IMGW-PIB prognozuje wystąpienie przelotnych opadów deszczu, możliwy grad. Miejscami suma opadów w czasie burzy zgodnie z wydanymi ostrzeżeniami lokalnie do 30 mm.

### **Obszar administrowany przez RZGW w Lublinie**

W ciągu ostatniej doby na obszarze administrowanym przez RZGW w Lublinie opad dobowy o sumie powyżej 20 mm nie został zaobserwowany.

**W zlewni Bugu po Krzyczew** zaznaczyły się spadki poziomu wody w strefie stanów niskich, a na Krznie w strefie stanów średnich.

**W zlewni Bugu poniżej profilu Krzyczew** obserwowano stabilizację i wahania stanu wody, z przewagą wzrostów, związane głównie ze spływem wód opadowych – w strefie wody średniej i niskiej.



**W zlewni Bugu po Krzyczew** spodziewane są spadki poziomu wody w strefie stanów niskich, a na Krznie w strefie stanów średnich.

**W zlewni Bugu poniżej profilu Krzyczew** przewiduje się stabilizację i wahania stanu wody, związane głównie z dalszym spływem wód opadowych – w strefie wody średniej i niskiej.

Na najbliższą dobę IMGW-PIB prognozuje zachmurzenie umiarkowane, miejscami na południu i południowym wschodzie duże i tam przelotne deszczu i burze. Możliwy grad. Temperatura maksymalna od 22°C do 26°C. Wiatr słaby i umiarkowany, północno-zachodni. W czasie burz możliwe porywy wiatru do 75 km/h.

#### **Obszar administrowany przez RZGW w Poznaniu**

W ciągu minionej doby w regionie wodnym Warty odnotowano lokalne w centrum do ok. 1 mm.

W regionie wodnym Warty przeważnie spadki stanów, miejscami wzrost lub stabilizacja; zmiany w strefie stanów niskich, na dopływach również w średnich, lokalnie w wysokich.

Minionej doby na **Warcie** do zbiornika Poraj zanotowano niewielki spadek stanów, zmiany w strefie stanów niskich. Dalej do zbiornika Jeziorsko początkowo spadek do ok. 24 cm w przekroju Poraj – związane ze zmianą odpływu ze zbiornika, dalej centymetrowe wahania lub stabilizacja, stany w strefie niskich, w Mstowie w średnich. Na dopływach tego odcinka przeważnie spadki, zmiany w strefie stanów niskich i średnich, na Grabi (Łask) w wysokich. Na Warcie poniżej zbiornika Jeziorsko początkowo spadki, od Łądu głównie wzrosty do ok. 7 cm, lokalnie stabilizacja, zmiany w strefie stanów niskich, w Koninie w średnich. Na dopływach na ogół wahania, miejscami ze wzrostem lub spadkiem, najwyższe zmiany na Nerze (Poddębice) - wzrost do ok. 25 cm - związane z pracą urządzeń hydrotechnicznych. Zmiany przeważnie w strefie stanów średnich i niskich, na Nerze wysokich.

W zlewni **Proсны** odnotowano spadki stanów, zmiany maksymalnie do około 22 cm na Łużycy. Zmiany na ogół w strefach stanów średnich, na Swędrni w wysokich.

Na pośrednim stanowisku **Kanału Ślesińskiego** rzędna uklada się wokół MaxPP, na szczytowym pomiędzy MinPP, a NPP.

W ciągu najbliższej doby na Warcie prognozowane są głównie spadki stanów wody w strefie stanów niskich, lokalnie średnich. Na dolnej Warcie przewidywane wzrosty lub wahania w strefie niskich. Na dopływach na ogół spodziewany spadek, miejscami wahania; zmiany w strefach stanów średnich i niskich, lokalnie w wysokich.

Na najbliższą dobę IMGW-PIB prognozuje zachmurzenie małe i umiarkowane, okresami duże; miejscami możliwe przelotne opady deszczu; temperatura maksymalna do 22°C, minimalna około 12°C; wiatr słaby, północno-zachodni.

#### **Obszar administrowany przez RZGW w Rzeszowie**

W ciągu ostatniej doby na obszarze administracyjnym RZGW Rzeszów zaobserwowano średnie opady w wysokości 15-19 mm w zlewni Górnego Sanu i Dolnego Wisłoka, 6-9mm w zlewniach Wisłoki, Górnego Wisłoka, Środkowego Sanu, Sanu-ujście Tanwi oraz poniżej 1 mm na pozostałym obszarze administrowanym przez RZGW w Rzeszowie.

Na obszarze **zlewni Sanu i Wisłoka** stany wód układają się w strefie wody średniej i niskiej, lokalnie wysokiej. W ciągu ostatniej doby na większości stacji wodowskazowych zaobserwowano wzrost stanu wody. Największy wzrost stanu wody miał miejsce w przekroju Gorliczyna na Mlecze (79 cm), Cisna na Solince (76 cm), Tryńcza na Wisłoku (63 cm).

Na obszarze **zlewni Wisłoki i Łęgu** stany wód układają się w strefie wody średniej i niskiej, lokalnie wysokiej. W ciągu ostatniej doby na większości stacji wodowskazowych zaobserwowano wzrost stanu wody. Największy wzrost stanu wody miał miejsce w przekroju Głowaczowa na Grabince (52 cm), Krajowice na Wisłocze (12 cm), Topoliny na Ropie (12 cm).

Na najbliższą dobę IMGW-PIB prognozuje w dzień zachmurzenie duże, możliwe większe przejaśnienia, zwłaszcza w drugiej części dnia. Przelotne opady deszczu oraz burze, lokalnie z gradem. W czasie burz suma opadów do 30 mm na północy i do 40 mm na południu regionu. Temperatura maksymalna od 23°C do 26°C. Wiatr słaby, chwilami



umiarkowany, północny i północno-zachodni, w obniżeniach terenu lokalnie zmienny. W czasie burz wiatr w porywach lokalnie do 70 km/h, z kierunków zmieniających się. W nocy zachmurzenie duże, okresami większe przejaśnienia. Wieczorem na krańcach południowych możliwe zanikające przelotne opady deszczu i burze. Gdziekolwiek wystąpią silne zamglenia. Temperatura minimalna od 14°C do 17°C. Wiatr słaby, północno-zachodni, miejscami w dolinach zmienny. W czasie burz wiatr chwilami porywisty.

#### **Obszar administrowany przez RZGW w Szczecinie**

Stany wody na wodowskazach **Odry granicznej poniżej ujścia Warty** nieznacznie wahają się w dolnej strefie stanów średnich, lokalnie w Bielinku wykazują słabą tendencję wzrostową w górnej strefie stanów niskich.

W **ujściowym odcinku Odry** i na **Zalewie Szczecińskim** stany wody wahają się w strefie stanów średnich.

Na **odcinku wybrzeża morskiego** stany wody wahają się w górnej strefie stanów średnich z tendencją wzrostową.

Na rz. **Myśli** stany wody układają się w dolnej strefie stanów średnich.

Na rz. **Inie** stany wody układają się w strefie stanów średnich, lokalnie z nieznaczną tendencją spadkową (przepływy poniżej SNQ).

Stany rzek **Przymorza Zachodniego** przeważnie wahają się w strefie stanów niskich, lokalnie na Parsęcie – w dolnej strefie stanów średnich.

Na rz. **Redze** stany wody wahają się w strefie stanów niskich, ze stopniową tendencją wzrostową w Resku. Na rz. **Parsęcie** stany wody przeważnie układają się w strefie stanów niskich (w Bardach i w Tychówku przepływy poniżej SNQ), w Białogardzie stany wody układają się w dolnej strefie stanów średnich. Na rz. **Radwi** stany wody wahają się w strefie stanów niskich. Na rz. **Wieprzy** stany wody wahają się w strefie stanów niskich, lokalnie z tendencją spadkową.

#### **Obszar administrowany przez RZGW w Warszawie**

W ciągu ostatniej doby na obszarze administrowanym przez RZGW w Warszawie opad dobowy o sumie powyżej 20 mm nie został zaobserwowany.

Obecnie stany wód na obszarze administrowanym przez RZGW w Warszawie układają się w strefie stanów średnich, lokalnie niskich i wysokich. Na jednej stacji wodowskazowej zaobserwowano stan ostrzegawczy i na jednej stacji – stan alarmowy.

W ciągu najbliższej doby na **Wiśle** prognozuje się: od Zawichostu do Annopola początkowo stabilizację stanu wody, następnie wzrosty w strefie stanów średnich; od Puław-Azoty do Gusina spadki stanu wody w strefie stanów niskich, lokalnie średnich (stacja Dęblin); od Warszawy-Nadwilanówka do Warszawy-Bulwary niewielkie wzrosty stanu wody w strefie stanów średnich (stacja Warszawa-Nadwilanówka) i niskich (stacja Warszawa-Bulwary); od Modlina do Kępy Polskiej stabilizację stanu wody z ewentualnie niewielkimi wahaniami w strefie stanów średnich, lokalnie niskich (stacja Modlin); na stacji Włocławek wahania stanu wody w strefie stanów średnich.

Na **dopływach Wisły** od Zawichostu do Włocławka przewiduje się wahania stanu wody w strefie stanów średnich i niskich, lokalnie wysokich.

Na stacji Krubice na **Utracie** stan wody powyżej stanu ostrzegawczego będzie się utrzymywać, możliwe wahania lub spadki.

W ciągu najbliższej doby na **Narwi od Orzyca po ujście** prognozuje się niewielkie wzrosty stanu wody w strefie stanów średnich. Na dopływach przewiduje się wahania stanu wody w strefie stanów średnich i wysokich.

Na stacji Szreńsk na Mławce stan wody powyżej stanu alarmowego będzie się utrzymywać, możliwe niewielkie wahania lub spadki.

W zlewni **Bugu od Liwca do ujścia** prognozuje się niewielkie wahania na granicy strefy stanów niskich i średnich, lokalnie w strefie stanów średnich (stacja Popowo).

Na najbliższą dobę IMGW-PIB prognozuje w ciągu dnia na północy w godzinach popołudniowych możliwe lokalne przelotne opady deszczu, na pozostałym obszarze brak opadów atmosferycznych. W nocy nie prognozuje się opadów atmosferycznych.

### Obszar administrowany przez RZGW we Wrocławiu

W ciągu minionej doby odnotowano opady deszczu, maksymalne w zlewni Białej Głuchołaskiej (po stronie czeskiej) – 44 mm, Nysy Kłodzkiej – 27 mm, w pozostałych zlewniach poniżej 10 mm.

Stany wód na wodowskazach **środkowej Odry** (poniżej ujścia Nysy Kłodzkiej) układają się głównie w strefie stanów średnich, lokalnie niskich.

Stany wód na wodowskazach **dolnej Odry** (powyżej ujścia Warty) układają się w strefie stanów niskich i średnich.

Stany wód na **pozostałych wodowskazach** układają się w strefie stanów głównie średnich, lokalnie niskich, i wysokich oraz miejscami ostrzegawczych. Stany ostrzegawcze zostały przekroczone w 4 przekrojach wodowskazowych w zlewniach: Kaczawy (Rzeszotary na Czarnej Wodzie), Baryczy (Korzeńsko na Orli), Bobru (Barcinek na Kamienicy) i Nysy Łużyckiej (Zgorzelec na Nysie Łużyckiej). Obecnie obserwuje się tendencję spadkową lub stabilizację stanów wody w górnych odcinkach rzek oraz spływ wód opadowych w dolne odcinki rzek i związane z tym krótkotrwałe wzrosty stanów wody.

### 9. Informacja o zbiornikach.

		Zbiorniki retencyjne - ogółem								
		Sytuacja na dzień 19.07.2021 r. na godz. 6 <sup>00</sup> (UTC)								
		Zbiorniki rzeka	Odptyw średni [m <sup>3</sup> /s]	Dopływ średni [m <sup>3</sup> /s]	Poj. aktual. [mln m <sup>3</sup> ]	* Poj. norm. [mln m <sup>3</sup> ]	* Poj. Przy Max PP [mln m <sup>3</sup> ]	*Rezerwa pow. wymagana [mln m <sup>3</sup> ]	Aktualna rez. pow. [mln m <sup>3</sup> ]	Rezerwa do wykorzyst. %
		1	2	3	4	5	6	7	8	9
							6-5	6-4	8/7*100	
RZGW w Białymstoku	1	Zb. Siemianówka (Narew)	4,5	6,0	66,8	64,8	79,1	14,3	12,3	86
RZGW w Bydgoszczy	2	Jez. Gopło (Noteć)	2,1	0,6	12,5	-	21,7	7,7	9,2	119
	3	Zb. Pakość (Mała Noteć)	2,3	0,2	22,1	36,3	42,6	6,3	20,5	325
RZGW w Gliwicach	4	Zb. Goczałkowice **** (Wisła)	5,6	2,8	90,2	118,1	161,3	43,2	71,1	165
	5	Zb. Wisła-Czarne (Wisła)	0,3	0,2	1,9	2,5	4,1	1,6	2,2	142
	6	Zb. Łąka (Pszczynka)	0,6	0,9	7,8	8,0	11,2	3,2	3,4	105
	7	Zb. Kuźnica Wareżyńska (Przemsza)	0,1	0,0	39,3	39,2	46,3	7,1	7,0	98
	8	Zb. Przeczycze (Przemsza)	1,2	1,6	10,0	8,6	20,4	2,9	10,4	364
	9	Zb. Kozłowa Góra (Brynica)	0,2	0,8	10,4	12,6	17,6	5,1	7,2	142
	10	Zb. Pogoria III (Pogoria)			11,6	11,4	12,0	0,6	0,4	74
	11	Zb. Dzierżno Duże (Kłodnica)	2,0	4,6	60,1	78,0	82,9	6,2	22,7	366
	12	Zb. Pławniowice (Toszecki Potok)			26,5	26,7	29,2	2,50	2,65	106

	13	Zb. Dzierżno Małe (Drama)	0,5	1,6	8,6	9,5	12,3	2,8	3,7	132
	14	Zb. Turawa (Mała Panew)	10,0	5,9	65,7	80,0	92,6	12,6	26,9	214,2
	15	Zb. Rybnicki ** (Ruda)	0,6	0,1	19,4	22,1	23,5	1,4	4,1	293
RZGW w Krakowie	16	Zb. Czaniec (Soła)	7,0	3,8	0,9	1,3	1,3	0,0	0,4	
	17	Zb. Porąbka (Soła)	3,8	4,8	20,6	22,0	26,5	4,5	5,9	133
	18	Zb. Tresna (Soła) *	4,8	12,0	53,3	53,9	92,7	38,8	39,4	102
	19	Zb. Świnna Poręba (Skawa)	5,4	62,6	100,7	100,8	160,8	60,0	60,1	100
	20	Zb. Dobczyce (Raba) *	36,5	49,4	94,4	92,7	137,7	45,0	43,3	96
	21	Zb. Chańcza (Czarna)	1,5	1,5	11,4	14,2	23,8	9,6	12,4	129
	22	Zb. Czchów (Dunajec)	52,0	54,0	6,0	7,5	7,5	0,0	1,6	
	23	Zb. Rożnów (Dunajec) *	54,0	74,0	99,7	105,8	155,8	50,0	56,0	112
	24	Zb. Czorsztyn (Dunajec)	19,0	24,2	161,7	176,5	238,6	62,1	76,9	124
	25	Zb. Zestawice (Dłubnia)			0,4	0,4	0,7	0,3	0,3	100
RZGW w Lublinie	26	Zb. Nielisz (Wieprz)	3,9	6,7	20,6	20,6	28,5	7,9	7,9	101
RZGW w Poznaniu	27	Zb. Jeziorsko (Warta)	22,0	22,0	90,5	142,8	202,0	59,2	111,6	188
	28	Zb. Poraj (Warta)	2,1	1,7	13,1	13,0	20,8	7,4	7,7	103
RZGW w Rzeszowie	29	Zb. Klimkówka (Ropa)	2,0	1,1	30,8	32,0	42,0	10,0	11,2	112
	30	Zb. Besko (Wisłok)	0,9	0,5	5,9	6,9	13,2	6,3	7,3	116
	31	Zb. Solina ** (San)	8,2	10,7	365,0	422,0	472,0	50,0	107,1	214
RZGW w Warszawie	32	Zb. Brody Iłżeckie (Kamienna)	3,1	2,8	5,3	6,7	7,6	0,9	2,3	267
	33	Zb. Wióry (Świślina)	0,6	0,6	16,4	15,7	34,7	18,9	18,3	97
	34	Zb. Sulejów (Pilica)	20,0	19,5	70,8	75,1	84,3	9,2	13,5	146
	35	Zb. Cieszanowice (Luciąża)	0,6	0,7	5,0	7,3	9,1	1,8	4,1	235
	36	Zb. Miedzna (Wąglanka)	0,3	0,3	3,3	3,4	3,8	0,4	0,6	137
	37	Zb. Domaniów (Radomka)	1,5	2,1	7,9	9,9	14,4	4,5	6,5	145
	38	Zb. Włocławek***** (Wisła)	729,0	714,0	367,9	369,9	453,6	-	rzędna wody górnej: 57,27 m n.p.m.	

	39	Zb. Dębe***** (Narew)	156,0	160,0	89,0	90,0	96,0	-	rzędna wody górnej: 78,99 m n.p.m.	
RZGW we Wrocławiu	40	Topola (Nysa Kłodzka)	9,4	8,5	5,8	16,5	21,7	5,2	15,9	306
	41	Kozielno (Nysa Kłodzka)	9,4	9,4	12,7	12,9	16,3	3,4	3,6	107
	42	Otmuchów (Nysa Kłodzka)	30,0	16,3	52,9	59,0	129,5	70,5	76,5	109
	43	Nysa (Nysa Kłodzka)	45,0	64,2	60,7	66,3	122,1	55,8	61,4	110
	44	Słup (Nysa Szalona)	0,3	0,6	15,2	23,6	38,1	14,5	22,9	158
	45	Mietków (Bystrzyca)	7,0	0,7	44,0	63,0	77,2	14,2	33,2	234
	46	Dobromierz (Strzegomka)	0,4	0,4	7,3	10,0	11,4	1,4	4,0	299
	47	Bukówka (Bóbr)	0,6	3,0	10,7	12,8	16,7	3,9	6,0	154
	48	Sosnówka (Czerwonka)	0,2	0,3	7,2	10,9	14,8	3,9	7,6	194
	49	Pilchowice ** (Bóbr)	37,8	76,2	25,6	24,0	50,0	26,0	24,4	94
	50	Złotniki ** (Kwisa)	10,4	16,1	8,4	9,7	12,1	2,4	3,7	155
	51	Leśna ** (Kwisa)	10,9	11,8	6,4	7,0	16,8	9,8	10,5	107
52	Lubachów ** (Bystrzyca)	2,4	2,9	4,3	4,9	6,8	1,9	2,5	136	

\* wartości stałe

\*\* Zbiorniki energetyczne

\*\*\*\* Ujęcie wody pitnej

\*\*\*\*\*zbiornik przeptywowy

" rzędne piętrzenia zbiornika Włocławek (m n.p.m.): Min PP: 56,5, NPP: 57,3 MaxPP: 57,3

" rzędne piętrzenia zbiornika Dębe (m n.p.m.): Min PP: 78,52, NPP: 79,02 MaxPP: 79,22

### Obszar administrowany przez RZGW w Białymstoku

Zbiornik Siemianówka pracuje zgodnie z obowiązującymi instrukcjami. Aktualna pojemność powodziowa wynosi 12,3 mln m<sup>3</sup>. Zbiornik dysponuje rezerwą powodziową na poziomie 86%.

### Obszar administrowany przez RZGW w Bydgoszczy

Wszystkie zbiorniki dysponują pełną rezerwą powodziową. Parametry zbiorników z godz. 6:00 UTC przedstawiają się następująco: na zbiorniku Pakość rzędna piętrzenia wynosi 77,60 m n.p.m. (210 cm > MinPP), odpływ średni ze zbiornika wynosi 2,3 m<sup>3</sup>/s. Na zbiorniku Gopło rzędna piętrzenia wynosi 76,94 m n.p.m. (26 cm > NPP), odpływ średni wynosi 2,1 m<sup>3</sup>/s.

### **Obszar administrowany przez RZGW w Gdańsku**

W regionie wodnym Dolnej Wisły brak dużych, sztucznych zbiorników wodnych o istotnym znaczeniu przeciwpowodziowym objętych systemem monitorowania w ramach osłony przeciwpowodziowej kraju. Informacje o zbiorniku we Włocławku, który ma znaczenie dla osłony regionu, podaje RZGW w Warszawie.

### **Obszar administrowany przez RZGW w Gliwicach**

Zgodnie z zaleceniami OTKZ zbiorniki Dzierżno Duże i Wisła Czarne posiadają obniżony poziom piętrzenia. Zbiornik Kuźnica Warężyńska na Przemszy posiada 98% rezerwy powodziowej. Zbiornik Pogoria III na rzece Pogoria posiada 74% rezerwy powodziowej. Na pozostałych zbiornikach będących w administracji RZGW w Gliwicach rezerwa powodziowa jest w pełni zachowana.

#### Sytuacja w dorzeczu Górnej Odry po stronie czeskiej:

Wszystkie zbiorniki pracują w zakresie swoich pojemności użytkowych i posiadają pełne rezerwy powodziowe (100%).

Źródło informacji - portal Povodi Odry, stan na 19.07.2021 r., godz. 09:40 CEST.

### **Obszar administrowany przez RZGW w Krakowie**

Sytuacja na zbiornikach jest na bieżąco monitorowana. Piętrzenie powyżej NPP występuje jedynie na zbiorniku Dobczyce – 96 % rezerwy wymaganej, dopływ sukcesywnie maleje. Na innych obiektach rezerwy zgodne z instrukcjami gospodarowania wodą.

### **Obszar administrowany przez RZGW w Lublinie**

Zbiornik Nielisz pracuje zgodnie z obowiązującymi instrukcjami. Aktualna pojemność powodziowa wynosi 7,9 mln m<sup>3</sup>.

### **Obszar administrowany przez RZGW w Poznaniu**

Wszystkie zbiorniki posiada rezerwę powodziową większą od wymaganej.

Na zbiorniku Jeziorsko rzędna piętrzenia wynosi 118,53 m n.p.m. (od wczoraj – 2 cm, 147 cm poniżej NPP), średni dopływ do zbiornika wynosi 14,6 m<sup>3</sup>/s przy odpływie średnim z ostatniej doby 22,0 m<sup>3</sup>/s. Zbiornik dysponuje rezerwą 111,6 mln m<sup>3</sup>, z możliwością powiększenia o dalsze 20,5 mln m<sup>3</sup> pojemności forsowanej. Na zbiorniku Poraj rzędna piętrzenia wynosi 275,44 m n.p.m. (od wczoraj - 2 cm, 6 cm poniżej NPP), średni dopływ do zbiornika wynosi 2,7 m<sup>3</sup>/s przy odpływie średnim z ostatniej doby 3,5 m<sup>3</sup>/s. Zbiornik dysponuje rezerwą 7,6 mln m<sup>3</sup>, z możliwością powiększenia o dalsze 4,1 mln m<sup>3</sup> pojemności forsowanej.

### **Obszar administrowany przez RZGW w Rzeszowie**

Sytuacja na zbiornikach retencyjnych znajdujących się na terenie RZGW w Rzeszowie jest na bieżąco monitorowana. Wszystkie zbiorniki posiadają rezerwy większe od wymaganych. Zbiorniki retencyjne zapewniają odpływy większe od nienaruszalnych zgodnie z instrukcjami gospodarowania wodą.

Na zbiorniku Klimkówka rzędna piętrzenia wynosi 394,53 m n.p.m., średni dopływ do zbiornika wynosi 1,1 m<sup>3</sup>/s przy odpływie średnim z ostatniej doby 2,0 m<sup>3</sup>/s. Zbiornik dysponuje rezerwą 11,2 mln m<sup>3</sup>. Na zbiorniku Besko rzędna piętrzenia wynosi 329,25 m n.p.m., średni dopływ do zbiornika wynosi 0,5 m<sup>3</sup>/s przy odpływie średnim z ostatniej doby 0,9 m<sup>3</sup>/s. Zbiornik dysponuje rezerwą 7,3 mln m<sup>3</sup>. Na zbiorniku Solina rzędna piętrzenia wynosi 413,77 m n.p.m., dopływ do zbiornika wynosi 10,7 m<sup>3</sup>/s przy odpływie średnim z ostatniej doby 8,2 m<sup>3</sup>/s. Zbiornik dysponuje rezerwą 107,1 mln m<sup>3</sup>.

### **Obszar administrowany przez RZGW w Warszawie**

Zbiorniki retencyjne administrowane przez RZGW w Warszawie pracują zgodnie z obowiązującymi instrukcjami. Zbiornik Wióry na Świślinie posiada 97% rezerwy powodziowej, pozostałe zbiorniki posiadają rezerwy powodziowe większe od wymaganych.

Na Zbiorniku Włocławek dopływ średni dobowy na godz. 6:00 UTC wynosił około 715 m<sup>3</sup>/s, natomiast odpływ około 730 m<sup>3</sup>/s. Rzędna wody dolnej śluzy: 43,55 m n.p.m.

Na Zbiorniku Dębe dopływ średni dobowy na godz. 6:00 UTC wynosił około 160 m<sup>3</sup>/s i był równoważony odpływem.

### **Obszar administrowany przez RZGW we Wrocławiu**

Wszystkie zbiorniki posiadają wolne pojemności powodziowe i dodatkowe z wyjątkiem zbiornika Pilchowice na rzece Bóbr, który piętrzy w zakresie rezerwy powodziowej (94% rezerwy). Dopływy do zbiorników kształtują się w strefie stanów średnich, lokalnie niskich. Zbiorniki gromadzą nadmiar dopływającej wody po opadach deszczu odnotowanych w miniony weekend. Urządzenia upustowe są drożne, urządzenia manewrowe są sprawne. Suche zbiorniki przeciwpowodziowe aktualnie nie piętrzą wody. Poldery przeciwpowodziowe nie piętrzą wody. Wszystkie zbiorniki pracują zgodnie z instrukcjami gospodarowania wodą.

## **10. Informacja o żeglowności rzek i stanie urządzeń hydrotechnicznych.**

### **RZGW w Białymstoku**

W dniach **23-24 i 24-25 lipca 2021** na rzece Netta w Augustowie odbędą się zawody sportowe. Na rzece Netta do 26 lipca 2021 przesunięty zostanie szlak żeglowny wyznaczony bojami zielonymi i czerwonymi. Część rzeki Netta zostanie zamknięta dla ruchu jednostek pływających i oznaczona bojami żółtymi. Szczegółowe informacje zawarto w komunikacie nawigacyjnym nr 18/2021.

**Na odcinku Kanału Augustowskiego od śluzy Augustów do śluzy Dębowo oraz na równoległym odcinku rzeki Netty** trwają prace konserwacyjne polegające na wycince roślinności wodnej, przez co mogą wystąpić utrudnienia w poruszaniu się jednostkami wodnymi - szczegółowe informacje zawarto w [komunikacie nawigacyjnym nr 17/2021](#)

Od dnia **5 lipca br. w km 150+457 drogi wodnej rzeki Narwi** (m. Ostrołęka) z uwagi na poprawę sytuacji hydrologicznej cała szerokość koryta rzeki jest drożna. [Komunikat Nawigacyjny nr 15/2021](#)

W dniach 21-30.06.2021 przeprowadzono pomiary głębokości tranzytowych na drodze wodnej rzeki Narew. Aktualna głębokość tranzytowa na drodze wodnej rzeki **Narwi w km 83+500 - 248+500** (od ujścia rzeki Orzyc do ujścia rzeki Pisy) wynosi 40 cm. Ze względu na niskie głębokości tranzytowe należy zachować szczególną ostrożność. W [komunikacie nawigacyjnym nr 14/2021](#) znajduje się wykaz utrudnień żeglugowych na poszczególnych odcinkach drogi wodnej.

Otwarte dla żeglugi są drogi wodne:

- **rzeka Narew od km 83+500 do 248+500** tj. od ujścia rzeki Orzyc do ujścia rzeki Biebrzy ([komunikat nawigacyjny nr 7/2021](#)) wraz z odcinkiem w rejonie mostu w miejscowości **Grabowo w km 144+750** ([komunikat nawigacyjny nr 8/2021](#)).
- **System Wielkich Jezior Mazurskich** ([komunikat nawigacyjny nr 5/2021](#)).
- **Kanał Augustowski** ([komunikat nawigacyjny nr 4/2021](#)) wraz ze śluzami Gorczyzna ([komunikat nawigacyjny nr 11/2021](#)) i Paniewo ([komunikat nawigacyjny nr 12/2021](#)).
- **rzeka Pisa od jeziora Roś (km 80+000) do ujścia Pisy do Narwi (km 0+000)** ([komunikacie nawigacyjnym nr 10/2021](#)).

Od dnia **12.05.2021** na **Kanale Tałckim, Kanale Grunwaldzkim oraz Kanale Mioduńskim** (główny odcinek drogi wodnej Systemu Wielkich Jezior Mazurskich) obowiązuje zmieniona organizacja ruchu i tymczasowe oznakowanie

nawigacyjne w związku z prowadzonymi pracami remontowymi - szczegółowe informacje zawarto w [komunikacie nawigacyjnym nr 9/2021](#).

Od dnia **27.04.2021** w **Kanale Szymońskim** (km 40+340 – 42+700 głównej drogi wodnej Systemu Wielkich Jezior Mazurskich) obowiązuje zmieniona organizacja ruchu i tymczasowe oznakowanie nawigacyjne w związku z prowadzonymi pracami remontowymi - szczegółowe informacje zawarto w [komunikacie nawigacyjnym nr 6/2021](#).

Komunikaty nawigacyjne dostępne są pod adresem: <https://bialystok.wody.gov.pl/komunikaty-nawigacyjne>.

### RZGW w Bydgoszczy

**Nowe:** Z dniem **19 lipca 2021 r. od godziny 10:00** zostaje przywrócona do eksploatacji **Śluza nr 7 Łochowo położona w km 144+980 na Kanale Górnonoteckim**, na połączeniu wodnym rzeka Warta – Kanał Bydgoski, w związku z zakończeniem realizacji zadania pn. „Modernizacja stopni wodnych na Dolnej i Górnej Skanalizowanej Noteci – Łochowo”. [Komunikat nawigacyjny nr 11/2021 z 19.07.2021 r.](#)

W dniach **22 lipca 2021 r.**, od godz. 13.30 do godz. 20.00, **23 lipca 2021 r.**, od godz. 09.30 do godz. 18.00, **24 lipca 2021 r.**, od godz. 09.30 do godz. 18.00, **25 lipca 2021 r.**, od godz. 08.30 do godz. 18.00, 00 **na Jeziorze Gopło w km od 54+500 do 57+200, odbędą się regaty wioślarskie „Ogólnopolska Olimpiada Młodzieży i ENEA Mistrzostwa Polski Juniorów w Wioślarstwie”**. Podczas trwania regat przestrzegane będą przepisy żeglugowe na śródlądowych drogach wodnych. Na czas trwania poszczególnych biegów organizator wystawi pływający lub brzegowy znak żeglugowy A.1, w odległości około 100 m od startu i mety toru regatowego. W czasie trwania przerw pomiędzy poszczególnymi biegami organizator umożliwi przepłynięcie oczekującym statkom, nie wpływając na tor regatowy. [Komunikat nawigacyjny nr 8/2021 z 05.07.2021 r.](#)

Otwarto dla żeglugi administrowane śródlądowe drogi wodne na połączeniu wodnym Wisła – Odra oraz na połączeniu wodnym rzeka Warta – Kanał Bydgoski, na odcinkach wskazanych poniżej:

- I. na połączeniu wodnym Wisła – Odra
  - **Kanał Bydgoski** w km drogi wodnej od 14+800 do 38+900
  - **Noteć dolna** w km drogi wodnej od 38+900 do 176+200
- II. na połączeniu wodnym Warta – Kanał Bydgoski
  - **Kanał Ślesiński** w km drogi wodnej od 26+460 do 32+000
  - **Jezioro Gopło** w km drogi wodnej od 32+000 do 59+500
  - **Noteć górna** w km drogi wodnej od 59+500 do 121+600
  - **Kanał Górnonotecki** w km drogi wodnej od 121+600 do 146+600

Szczegóły dotyczące głębokości tranzytowych i czasu śluzowania w [komunikacie nawigacyjnym nr 2/2021](#).

Komunikaty nawigacyjne dostępne są pod adresem: <http://bydgoszcz.wody.gov.pl/komunikaty-nawigacyjne>

### RZGW w Gdańsku

Otwarta dla żeglugi jest droga wodna **Wisły od km 679+600 do km 942+300** [\(komunikat nr 7/2021\)](#).

Otwarte dla żeglugi są drogi wodne [\(komunikat nr 10/2021\)](#):

- **Szarpawa (od km 000+000 do km 25+400),**
- **Nogat (od km 000+000 do km 62+000),**
- **Wisła Królewiecka (od km 0+000 – 11+900),**
- **Kanał Jagielloński (od km 0+000 - do km 4+700),**
- **Jezioro Drużno (od km 0+000 do km 7+400),**
- **System Kanału Elbląskiego,**
- **Elbląg (od km 0+000 – do km 3+700),**
- **Brda (km 0+000 – 14+800 z wyłączeniem odcinka od km 10+200 do km 10+400),**



Czas pracy śluz i pochylni zamieszczono w [komunikacie nr 8/2021](#).

**Od 02.06.2021 r.** wprowadza się zakaz zawracania jednostek pływających w miejscach innych niż wyznaczone i odpowiednio oznakowane obrotnice na **Kanale Elbląskim**, tj. na górnym stanowisku **pochylni Buczyniec i między pochylniami Oleśnica a Jelenia w km 43+500**. Szczegóły w [komunikacie nr 15/2021](#).

Z uwagi na zły stan techniczny Mostu Uniwersyteckiego w Bydgoszczy do odwołania został zamknięty szlak żeglugowy na rzece **Brdzie od km 10+200 do km 10+400** ([komunikat nr 3/2021](#)).

**Rzeka Tuga** – droga wodna na rzece Tudze zostanie otwarta po wykonaniu wszystkich czynności umożliwiających bezpieczną i sprawną żeglugę. Otwarcie zostanie ogłoszone w osobnym komunikacie. Zgodnie z komunikatem nr 43/2020 od dnia 01.01.2021 r. do 30.06.2022 r. ograniczona została szerokość szlaku żeglugowego na rz. Tudze od km 0+000 do km 0+723 do 4m.

Komunikaty nawigacyjne dostępne są pod adresem: <https://gdansk.wody.gov.pl/komunikaty-nawigacyjne>

### **RZGW w Gliwicach**

Po usunięciu awarii dolnej zasuwy śluzy pociągowej Januszkowice otwiera się w dniu **14.07.2021 r. od godziny 11:30** żeglugę przez **OH Januszkowice km 105+600** Odrzańskiej Drogi Wodnej.

Otwarto dla żeglugi **Odrzańską Drogę Wodną (ODW) w km 51+000 (miasto Racibórz) – 168+200 (OH Chróścice)** ([komunikat nawigacyjny nr 11/2021](#)) oraz w **km 168+200 (OH Chróścice) – 181+300 (granica RZGW Gliwice)** ([komunikat nawigacyjny nr 12/2021](#)). Dodatkowo traci ważność ograniczenie zawarte w komunikacie nawigacyjnym nr 11/2021: „Zabytkowa śluza Koźle - z uwagi na zamulenie kanałów: dopływowego i odpływowego zostaje ograniczona głębokość tranzytowa do 50 cm”. Aktualnie ograniczeniem dla śluzowania są wymiary śluzy i głębokość tranzytowa na odcinkach powyżej i poniżej śluzy.

Otwarto dla żeglugi szlak żeglugowy **Kanału Gliwickiego** na odcinku **Port Gliwice – awanport górny śluzy Dzierżno** ([komunikat nawigacyjny nr 5/2021](#)) i na odcinku **ujście do rzeki Odry – awanport górny śluzy Dzierżno (0+000 – 30+890)** ([komunikat nawigacyjny nr 7/2021](#)).

Z uwagi na konieczność wymiany lin nośnych przeciwwag zasuwy Stoney'a, od dnia **08.07.2021 r. od godz. 14:00 do dnia 31.08.2021 r.**, **komora południowa śluzy Kłodnica (km 3+630 Kanału Gliwickiego)** będzie zamknięta.

Od dnia **11.06.2021 r.** od godz. 13:00 zostaje ograniczona do 15 m szerokość szlaku żeglownego w **km 6+000 – 7+000 Kanału Gliwickiego** (sekcja I – odcinek: śluza Kłodnica – śluza Nowa Wieś). Ograniczenie spowodowane jest robotami budowlanymi związanymi z budową obiektu mostowego realizowanymi przez firmę STRABAG. Z uwagi na prace wykonywane przy użyciu sprzętu pływającego oraz umiejscowieniem podpór tymczasowych w korycie kanału należy zachować szczególną ostrożność w miejscu przejścia przez w/w odcinek szlaku. [Komunikat nawigacyjny nr 18/2021](#).

Komunikaty nawigacyjne dostępne są pod adresem: <https://gliwice.wody.gov.pl/komunikaty-nawigacyjne>

### **RZGW w Krakowie**

Zgodnie z treścią [komunikatu nawigacyjnego nr 18/2021](#) szlak żeglowny na rzece Wiśle w dniu **04.09.2021 r.** w godz. 19:45 – 22:30 zostanie wyłączony z ruchu żeglugowego na odcinku w km 76+450 (most Dębnicki) do 77+190 (Most Grunwaldzki) – z uwagi na spektakl plenerowy pod nazwą „20 Wielka Parada Smoków – smoki 75-lecia Teatru Groteska” .

Zgodnie z treścią [komunikatu nawigacyjnego nr 15/2021](#) od dnia **20.06.2021 r. do dnia 31.12.2021 r.** na odcinku rzeki **Wisły w km 223+600 – 223+700** mogą wystąpić utrudnienia w żegludze związane z okresowym uruchamianiem progu piętrzącego Elektrowni w Połańcu zlokalizowanego w km 223+650 rzeki Wisły, związanym z niskimi przepływami.

Szlak żeglowny na odcinku **od km 0+600 do 92+600 Wisły otwarty dla żeglugi** przy ograniczeniu jego parametrów. W km 79+000 do km 80+900 mogą wystąpić dodatkowe utrudnienia w żegludze w związku z realizacją prac pn.

„Prace na linii kolejowej E30 na odcinku Kraków Główny Towarowy – Rudzice wraz z dobudową torów linii aglomeracyjnej”. Na czas prowadzenia prac szlak żeglowny oznakowany został dodatkowymi znakami żeglugowymi, a odcinek drogi wodnej od km 79+100 do km 80+900 (Stopień Wodny Dąbie) zostanie wyłączony z uprawiania żeglugi nocnej i oznakowany sygnalizacją świetlną.

**Od km 92+600 do km 175+400** – odcinek otwarty dla żeglugi. Wymagana głębokość tranzytowa wynosząca 1,6 m lokalnie nie jest zachowana.

**Od km 175+400 do km 295+200** – odcinek otwarty dla żeglugi. Wymagana głębokość tranzytowa wynosząca 1,6 m lokalnie nie jest zachowana.

Komunikaty nawigacyjne dostępne są pod adresem: <http://krakow.wody.gov.pl/komunikaty-nawigacyjne>

### **RZGW w Lublinie**

Z uwagi na obecną sytuację hydrologiczną głębokość tranzytowa drogi wodnej rzeki **Bug w km 42+200 - 224+200** wynosi 20 cm przy stanie wody na wodowskazach: Małkinia - 142 cm i Wyszków - 221 cm. Prowadzenie żeglugi na omawianym odcinku wymaga zachowania szczególnej ostrożności oraz znajomości lokalnych warunków nawigacyjnych. Szczegóły w komunikacie nawigacyjnym nr 4/2021.

Otwarto dla żeglugi drogę wodną rzeki **Bug od km 42+200 do 224+200**. W związku z powyższym wyżej wymieniony odcinek drogi wodnej jest otwarty. Szczegóły w komunikatach nawigacyjnych [nr 2/2021](#) i [3/2021](#).

Komunikaty nawigacyjne dostępne są pod adresem: <http://lublin.wody.gov.pl/komunikaty-nawigacyjne>

### **RZGW w Poznaniu**

Na obszarze administrowanym przez RZGW w Poznaniu otwarte dla żeglugi są wszystkie drogi wodne, tj.: rz. Warta w km 0+000 – 406+600, Kanał Ślesieński w km 0+000 – 26+460.

**Aktualizacja:** W związku z niskimi wartościami głębokości tranzytowej (około **50 cm** w m. Łąd) uniemożliwiającymi przeprowadzenie sondowania należy zachować szczególną ostrożność.

Komunikaty nawigacyjne dostępne są pod adresem: <http://poznan.wody.gov.pl/komunikaty-nawigacyjne>

### **RZGW w Szczecinie**

Ze względu na występujące niskie głębokości tranzytowe na **III odcinku rzeki Odry tj. od km 617+600 (ujście rzeki Warty) do km 667+200 (m. Hohensaaten)** administracja drogi wodnej do odwołania zaprzestaje wykonywania sondowań i kontroli wskazanego odcinka drogi wodnej. Szczegóły w [komunikacie 21/2021](#).

Śluza Schwedt jest całkowicie zamknięta dla żeglugi, a ponadto śluzy: Lehnitz, Hohensaaten Ost, Hohensaaten West pracują jedynie w godz.: 07:00 – 14:30. Graniczny odcinek rzeki Odry należy przekraczać z najwyższą ostrożnością.

**Na moście w Siekierkach km 653+900 rzeki Odry** są prowadzone prace remontowe z częściowym zamknięciem przęsła żeglownego. Szczegóły w [komunikacie 16/2021](#). Proszę zachować szczególną ostrożność przechodząc wskazanym rejonem.

Zakład Linii Kolejowych w Szczecinie informuje, że w terminie **od 01.07.2021 do 28.08.2021** obowiązuje nowy harmonogram otwarcia mostu zwodzonego w Podjuchach km 733,7 rzeki Regalicy. Nowy harmonogram można pobrać [tutaj](#).

Komunikaty nawigacyjne dostępne są pod adresem: <https://szczecin.wody.gov.pl/komunikaty-nawigacyjne>

### **RZGW w Warszawie**

Oznakowanie szlaku żeglownego zostało wystawione na drodze wodnej **Wisły w km 551+000-629+000**, to znaczy od Modlina do Płocka, oraz w **km 295+200 – 431+900**, to znaczy od ujścia Sanny do ujścia Radomki. W związku z powyższym droga wodna na ww. odcinkach jest otwarta. Szczegóły w [komunikacie nawigacyjnym nr 14/2021](#) oraz [komunikacie nawigacyjnym nr 15/2021](#).

Przypominamy o istniejącym w **km 425+950 Wisły** w rejonie m. Świerże Górne progu podpiętrzającym wodę na cele Elektrowni Kozienice. Droga wodna w rejonie progu pozostaje zamknięta do odwołania.

Pływające oznakowanie szlaku żeglownego zostało wystawione na drodze wodnej **Wisły w km 500+000–551+000**, to znaczy od Mostu Południowego w Warszawie do ujścia Narwi, oraz w **km 629+000–680+000**, to znaczy od Płocka do Włocławka. W związku z powyższym droga wodna Wisły jest otwarta. Szczegóły dostępne są w [Komunikacie nawigacyjnym nr 11/2021](#) oraz [komunikacie nawigacyjnym nr 13/2021](#).

Informujemy o utrudnieniach żeglugowych związanych z pozostałościami po budowie w rejonie mostu Południowego na Wiśle w Warszawie, w **km 500+000** szlaku żeglownego Wisły. Najlepsze warunki żeglugowe do przepłynięcia pod mostem występują między pierwszym a drugim filarem, licząc od lewego brzegu, patrząc zgodnie z kierunkiem nurtu. Prosimy o zachowanie szczególnej ostrożności ze względu na pozostawione w korycie pale, płyty żelbetowe i inne elementy konstrukcyjne. Po usunięciu omawianych przeszkód zostanie wydany stosowny komunikat nawigacyjny. Szczegóły dostępne w [Komunikacie nawigacyjnym nr 8/2021](#).

Oznakowanie szlaków żeglownych zostało wystawione na następujących drogach wodnych:

- rzeka Wisła (wraz ze Zbiornikiem Włocławskim) km 500+000-551+000, 629+000–680+000,
- Kanał Żerański km 0+000 – 17+200,
- rzeka Narew (wraz z Jeziorem Zegrzyńskim) km 21+600 – 83+500,
- rzeka Bug km 0+000 – 42+200.

W związku z powyższym wyżej wymienione odcinki dróg wodnych są otwarte. Szczegóły dostępne w [Komunikacie nawigacyjnym nr 6/2021](#)

Śluzowania jednostek pływających na śluzie Stopnia Wodnego Włocławek będą wykonywane, jeżeli poziom wody dolnego stanowiska stopnia (poniżej śluzy) będzie równy lub wyższy od rzędnej 42,80 m n.p.m. Poniżej tej wartości śluzowania nie będą realizowane. Szczegółowe informacje na temat aktualnej możliwości śluzowania można uzyskać pod numerami telefonów: 54 233 93 95 wew. 22 lub 55; kom. 609 811 099; 601 381 189.

Śluza Żerań i Śluza Włocławek pracują zgodnie z zasadami:

#### Śluza Żerań:

- czynna codziennie od poniedziałku do niedzieli i w dni świąteczne w godzinach: 7.00 – 15.00,
- w miesiącach: lipiec, sierpień, wrzesień – w każdy piątek, sobotę, niedzielę i święto czas pracy śluzy wydłużony do godziny 19.00,
- ostatnie śluzowanie rozpoczyna się nie później niż na pół godziny przed końcem czasu pracy śluzy, to znaczy odpowiednio o 14.30 albo 18.30, ze względu na długi czas trwania śluzowania,
- szczegółowe informacje na temat aktualnej możliwości śluzowania można uzyskać pod numerami telefonu: 22 811 47 20.

#### Śluza Włocławek:

- czynna całą dobę we wszystkie dni tygodnia,
- śluzowania jednostek rekreacyjnych odbywają się w wyznaczonych godzinach: 8.00, 11.00, 14.00, 17.00, 20.00; lub gdy zbiorą się minimum trzy jednostki,
- śluzowania jednostek pływających będą wykonywane, jeżeli poziom wody dolnego stanowiska stopnia (poniżej śluzy) będzie równy lub wyższy od rzędnej 42,80 m n.p.m.; poniżej tej wartości śluzowania nie będą realizowane.
- szczegółowe informacje na temat aktualnej możliwości śluzowania można uzyskać pod numerami telefonów: 54 233 93 95 wew. 22 lub 55; kom. 609 811 099; 601 381 189.
- dodatkowo kierujący jednostkami pływającymi mogą kontaktować się z obsługą śluzy na 8 kanale pasma morskiego 156,400 MHz.

Komunikaty nawigacyjne dostępne są pod adresem: <http://warszawa.wody.gov.pl/komunikaty-nawigacyjne>

## RZGW we Wrocławiu

Odrzańska Droga Wodna jest otwarta dla żeglugi z wyłączeniem fragmentu Wrocławskiego Węzła Wodnego, tj. odcinka Boczego Szlaku Żeglownego od wejścia do Kanału Miejskiego do śluzy Miejskiej oraz śluzy Szczytniki.

W związku z zakończeniem prac w dolnym awanporcie śluzy Opatowice i przywróceniem normalnego piętrzenia poziomu wody, od dnia **15.07.2021** r. na odcinkach Odrzańskiej Drogi Wodnej od śluzy Opatowice do śluzy Mieszczańskiej **zostają przywrócone głębokości tranzytowe**: od śluzy Opatowice do śluzy Szczytniki do 160 cm; od śluzy Szczytniki do mostu Grunwaldzkiego do 160 cm; od mostu Grunwaldzkiego do mostów Piaskowego i Tumskiego do 120 cm; od mostów Piaskowego i Tumskiego do śluzy Mieszczańskiej do 100 cm. [Komunikat nawigacyjny nr 39/2021 z dnia 14.07.2021 r.](#)

W związku z przebudową przepławki dla ryb, wymagającą obniżenia piętrzenia na stopniu wodnym Brzeg Dolny, zostały znacznie ograniczone możliwości zasilania Odry swobodnie płynącej zrzutami z tego stopnia. Do czasu zakończenia prac, przewidywanych na początek października 2021 r., głębokości tranzytowe na Odrze poniżej stopnia wodnego Malczyce będą zależne jedynie od naturalnych przepływów rzeki oraz możliwych do wykorzystania dyspozycyjnych zasobów wody zgromadzonej w zbiornikach retencyjnych. Dodatkowo we wrześniu 2021 r. jest przewidywane zamknięcie, na okres ok. tygodnia, odcinka ODW od śluzy Rędzin do śluzy Brzeg Dolny. [Komunikat nawigacyjny nr 38/2021 z dnia 06.07.2021 r.](#)

**Od dnia 05.07.2021 r.** od godz. 10:00 **śluz Mieszczańska** we Wrocławiu zostanie ponownie otwarta dla żeglugi. [Komunikat nawigacyjny nr 37/2021 z dnia 05.07.2021 r.](#)

**Od dnia 21.06.2021 r.** rozpoczęły się próby obciążenia obiektów piętrzących **stopnia wodnego Malczyce** do rzędnej NPP=101,40 m n.p.m. Na odcinku Odrzańskiej Drogi Wodnej od śluzy Brzeg Dolny do śluzy Malczyce oraz poniżej stopnia wodnego Malczyce, przez okres 6 tygodni, mogą występować znaczne wahania piętrzenia oraz prędkości przepływu wody. W związku z powyższym, w tym okresie ze względów bezpieczeństwa, na wskazanym odcinku ODW mogą wystąpić czasowe ograniczenia żeglugi. Wejście na ten akwen będzie wymagało wcześniejszego zgłoszenia i uzgodnienia z ZPH Brzeg Dolny tel.71 31 95 340, 504 134 119 oraz z operatorami śluz w Brzegu Dolnym tel.: 71 31 95 529 i Malczycach tel.: 603 364 346, 504 074 585. [Komunikat nawigacyjny nr 33/2021.](#)

Od dnia **03.06.2021** zostaje otwarty dla ruchu lokalnego odcinek **Boczego Szlaku Żeglownego we Wrocławiu** od wyjścia z dolnego kanału śluzy Szczytniki do wejścia do kanału Miejskiego z głębokością tranzytowa 60 cm. Ze względu na konieczność remontu jazu Psie Pole i przeprowadzanie prac udroźnieniowych **śluz Szczytniki i kanał Miejski wraz ze śluzą Miejska pozostają zamknięte**. [Komunikat nawigacyjny nr 26/2021.](#)

**W związku z remontem mostu kolejowo w Nietkowicach km 490+500 rzeki Odry** zostaną zabite filary pomocnicze zawężające szerokość przęsła żeglownego do 32,5 m. **Prace będą prowadzone od 29.03.2021 r. do 15.08.2021 r.** przez jednostki hydrotechniczne. Pełna treść [komunikatu nawigacyjnego nr 13/2021](#) zawierającego zasady przejścia przez rejon prowadzonych robót znajduje się na stronie internetowej.

W związku z dalszym etapem przebudowy, planuje się **ponowne zamknięcie dla żeglugi śluzy Ratowice w okresie od 01.11.2021 r. do 30.04.2022 r.** [Szczegóły w komunikacie nawigacyjnym nr 9/2021.](#)

W związku z pracami remontowymi **na jazie Rędzin**, występują wahania poziomu piętrzenia wody o ok. +/-30 cm od NPP (520 cm) na wodowskaziu wody górnej śluzy Rędzin. [Komunikat nawigacyjny nr 4/2021.](#)

W związku z remontem mostu drogowego **w Ścinawie** zostały wybudowane filary mostu tymczasowego ok. 23 m powyżej istniejącej przeprawy, szerokość przęsła żeglownego pod obiema przeprawami wynosi 35 m. Prosimy załogi wszystkich jednostek przechodzących przez ten akwen o zachowanie szczególnej ostrożności, stosowanie się do przedstawionych procedur i wystawianego oznakowania.

W nawiązaniu do komunikatu 40/2020 informuje, że w związku z pracami remontowymi na moście drogowym **w Ścinawie w km 331+900 rzeki Odry** pod przęsłem żeglownym została zawieszona konstrukcja dla wózków serwisowych, która zmniejsza prześwit pod przęsłem żeglownym o 43 cm, do wartości 3,58 m przy stanie Najwyższej Wody Żeglownej (WWŻ). Obowiązuje całkowity zakaz przejścia pod mostem, gdy wózki będą się znajdowały pod

przędem żeglownym, do czasu potwierdzenia możliwości przejścia na zasadach przedstawianych w [komunikacie nawigacyjnym nr 42/2020](#).

Na moście kolejowym w **Cigacicach w km 470+800 rz. Odry** są prowadzone prace remontowe. Pod przędem żeglownym w bezpośredniej bliskości znaków skrajni (na zewnątrz szlaku) są podwieszane konstrukcje technologiczne. Wszystkie jednostki przechodzące pod mostem zobowiązane są do zachowania szczególnej ostrożności i powstrzymania się od przejścia w przypadku braku odpowiedniej widzialności lub nieodpowiednich warunków meteorologicznych np. silne porywy wiatru. (tel. do kierownictwa budowy. 577 768 012 lub 577 175 031).

Na moście kolejowym w **Pomorsku w km 477+700 rz. Odry** są prowadzone prace remontowe. Pod przędem żeglownym w bezpośredniej bliskości znaków skrajni (na zewnątrz szlaku) są podwieszane rusztowania. Wszystkie jednostki przechodzące pod mostem zobowiązane są do zachowania szczególnej ostrożności i powstrzymania się od przejścia w przypadku braku odpowiedniej widzialności lub nieodpowiednich warunków meteorologicznych np. silne porywy wiatru.

Komunikaty nawigacyjne dostępne są pod adresem: <https://wroclaw.wody.gov.pl/komunikaty-nawigacyjne> i <https://wroclaw.wody.gov.pl/sytuacja-hydrologiczno-nawigacyjna>.

## 11. Inne informacje.

**Rzeka Wisła:** Pracownicy PGW WP monitorują sytuację w terenie pod kątem występowania zanieczyszczeń na Wiśle poniżej kolektora burzowego przy ul. Farysa w Warszawie - km 522+745.

### **RZGW w Krakowie:**

Na obszarze działania Nadzoru Wodnego w Myślenicach w ciągu ostatniej doby odnotowano podtopienia w m. Myślenice spowodowane przez potok Łysinka, potok San, potok w rejonie ul. Bukowej oraz potok Krzczonówka i dopływy Raby w miejscowości Pcim, Stróża. Trwa inwentaryzacja strat.

Na obszarze działania Nadzoru Wodnego w Krakowie odnotowano punktowe i krótkotrwałe wystąpienia wód z koryta, lokalne podtopienia oraz punktowe zatory na: potoku Głogoczówka w miejscowościach Głogoczów i Krzyszkowice, potoku Włosanka w miejscowości Radziszów, potoku Olszówka w miejscowości Tenczynek. Na potoku Włosanka usunięto duży zator.

Na obszarze działania Nadzoru Wodnego w Bochni w ciągu ostatniej doby wystąpiło podtopienie w miejscowości Łapanów, na potoku Łapanowskim w rejonie przepustu drogowego. Pracownicy dokonali wizji lokalnej, nie podjęto działań ze względu na fakt, że PGW WP nie są zarządcą przedmiotowego urządzenia.

Na obszarze działania Zarządu Zlewni w Nowym Sączu doszło do wystąpienia z koryta potoku Naściszówka w Nowym Sączu (prawobrzeżny dopływ Łubinki). Działania przeciwpowodziowe prowadzone są we współpracy ze Strażą Pożarną i Zarządzeniem Kryzysowym Urzędu Miasta. W późnych godzinach wieczornych podjęto decyzje o natychmiastowym usunięciu zniszczonych elementów mostu tworzących zator w korycie potoku Naściszówka w m. Naściszowa gmina Chełmiec.

Na terenie gminy Łącko wystąpiły podtopienia w miejscowościach Czarniec i Zarzeczce w zlewni Dunajca. Obecnie woda wróciła do koryta, brak zagrożenia. W dniu dzisiejszym służby terenowe podjęły działania w celu weryfikacji i inwentaryzacji szkód w terenie. Działania prowadziła także Straż Pożarna.

Potok Wysoczanka w miejscowości Witanowice, Radoczanka w miejscowości Tomice oraz Kleczanka w miejscowości Klecza Dolna, w dniu wczorajszym wystąpiły z brzegów, tworząc lokalne podtopienia. Największe podtopienia miały miejsce w m. Witanowice.

## **RZGW w Rzeszowie:**

Na terenie działania Nadzoru Wodnego w Łańcucie, w wyniku gwałtownych opadów nastąpił spływ powierzchniowy z terenów przyległych do potoku Grodziszczanka w miejscowości Grodzisko Górne i Grodzisko Dolne powodując lokalne potopienia budynków oraz stadionu. Zbiornik wodny Grodzisko przyjął wody i po wypełnieniu swojej rezerwy powodziowej zaczął pracować jego przelew. Woda poniżej zbiornika mieściła się w korycie potoku. W dniu dzisiejszym stwierdzono na lewej skarpie w górnej części czaszy zbiornika ubytki w ubezpieczeniu z narzutu kamiennego w ilości około 1 m<sup>3</sup>.

Na terenie działania Nadzoru Wodnego Strzyżów wystąpiły lokalne podtopienia dróg i domów jednorodzinnych, głównie w miejscowościach Lubla, Niepla, Frysztak. Podtopienia wynikały ze spływu dużych ilości wody pochodzących z gwałtownych opadów atmosferycznych. Nie stwierdzono podtopień wynikających z wystąpienia wód z potoków. Nie odnotowano większych strat w infrastrukturze.

Na terenie działania Nadzoru Wodnego w Rzeszowie po bardzo silnych opadach deszczu nastąpiły gwałtowne spływy wody na terenie gminy Krasne i miejscowości Malawa. W rowie biegnącym przez tereny zabudowane na odcinku od kościoła w Malawie do ujścia do Młynówki przepusty blokowały przepływ wody, a ilość napływającej wody nie mieściła się w korycie rowu, w związku z czym doszło do podtopienia posesji mieszkalnych. Na odcinku potoku Młynówka nie zanotowano znaczących wystąpień wody z koryta potoku.

W gminie Chmielnik w zlewniach potoku „Dopływ spod Księżych Bud” i potoku Lisianka w wyniku silnego opadu, na całych odcinkach cieków woda wystąpiła z koryta i płynęła doliną, powodując zalania terenów przyległych jak również pobliskich posesji. Wystąpienie wód z koryt potoków miało charakter błyskawiczny i trwało do 3 godzin. Doszło do zniszczeń infrastruktury i zamulenia koryta potoków.

## **RZGW w Warszawie:**

W godzinach nocnych z 17 na 18 lipca 2021 r., na skutek obfitych opadów deszczu doszło do wystąpienia z brzegów wód rzeki Słupianki w rejonie m. Słupno, gm. Słupno, pow. Płocki. Od godziny 02.00 CEST do 20.00 CEST 18 lipca 2021 r. pracownicy ZZ Włocławek uczestniczyli w akcji powodziowej wraz z przedstawicielami gminy Słupno, PSP oraz OSP Słupno. Doszło do licznych podtopień terenów przybrzeżnych, głównie nieużytków, pól uprawnych, lokalnie również dróg. Zabudowania, które były zagrożone podtopieniami, zostały zabezpieczone workami z piaskiem. Uszkodzeniom uległy jaz, przegroda na Słupiance oraz przepusty na dopływach. Dodatkowo lokalnym podtopieniom uległy tereny położone w bezpośrednim sąsiedztwie cieków Kanał Dobrzykowski w m. Piotrkówek, gm. Słupno oraz Gąbianka w m. Nowy Troszyn, gm. Gąbin. Sytuacja nie zagraża bezpieczeństwu. Aktualnie poziom wody w omawianych ciekach opada, nie występuje zagrożenie podtopieniami dla zabudowań, choć wciąż utrzymują się zastoiska wody w zagłębieniach terenu. Monitoring sytuacji w terenie jest w dniu dzisiejszym kontynuowany.

*Komunikat o sytuacji hydrologicznej został opracowany na podstawie danych z regionalnych zarządów gospodarki wodnej (RZGW) oraz z państwowej służby hydrologiczno-meteorologicznej IMGW-PIB przez:*

*Anna Sobotka*

*Centrum Operacyjne Ochrony Przeciwpowodziowej*

*Krajowy Zarząd Gospodarki Wodnej*

*Państwowe Gospodarstwo Wodne Wody Polskie*