

## INFORMACJA O SYTUACJI HYDROLOGICZNO–METEOROLOGICZNEJ W POLSCE

z dnia 13 lipca 2021 r.

### 1. Ostrzeżenia hydrologiczne

W dniu 13 lipca 2021 r. (na godz. 12:00) **obowiązują ostrzeżenia hydrologiczne<sup>1</sup> 2 stopnia** dotyczące **wezbrań z przekroczeniem stanów ostrzegawczych:**

– **województwo wielkopolskie (zlewnia rzeki Orli)** – od godz. 21:56 dnia 12.07.2021 do godz. 18:00 dnia 13.07.2021;

W okresie obowiązywania ostrzeżenia stany wody na Orli będą miały tendencję wzrostową w strefie wody wysokiej - w Korzeńsku powyżej stanu alarmowego.

– **województwo dolnośląskie (zlewnia rzeki Orli)** – od godz. 21:53 dnia 12.07.2021 do godz. 18:00 dnia 13.07.2021;

W okresie obowiązywania ostrzeżenia stany wody na Orli w Korzeńsku będą miały tendencję wzrostową w strefie powyżej stanu alarmowego.

W dniu 13 lipca 2021 r. (na godz. 12:00) **obowiązują ostrzeżenia hydrologiczne<sup>1</sup> 1 stopnia** dotyczące **gwałtownych wzrostów stanów wody:**

– **województwo lubelskie** (zlewnie: Wieprza, mniejszych bezpośrednich dopływów Wisły i Bugu po Krzyczew) – od godz. 07:35 dnia 13.07.2021 do godz. 05:00 dnia 14.07.2021;

W obszarach występowania prognozowanych opadów burzowych, na mniejszych rzekach oraz w zlewniach zurbanizowanych, mogą wystąpić gwałtowne wzrosty poziomu wody i podtopienia. W zlewniach kontrolowanych, w przypadku wystąpienia szczególnie intensywnych opadów, istnieje możliwość przekroczenia stanów ostrzegawczych.

– **województwo mazowieckie** – od godz. 08:00 dnia 13.07.2021 do godz. 08:00 dnia 14.07.2021;

obszarach występowania prognozowanych opadów burzowych, na mniejszych rzekach oraz w zlewniach zurbanizowanych, mogą wystąpić gwałtowne wzrosty poziomu wody i podtopienia. W zlewniach kontrolowanych, w przypadku wystąpienia szczególnie intensywnych opadów, istnieje możliwość przekroczenia stanów ostrzegawczych.

– **województwa: małopolskie, świętokrzyskie, podkarpackie** (zlewnie: Skawy, Raby, Dunajca, Czarnej Orawy, Nidy, Czarnej, Wisłoki, Sanu, Wisłoka, Strwiąża, Kamiennej oraz mniejszych bezpośrednich dopływów Wisły) – od godz. 13:00 dnia 12.07.2021 do godz. 01:00 dnia 14.07.2021;

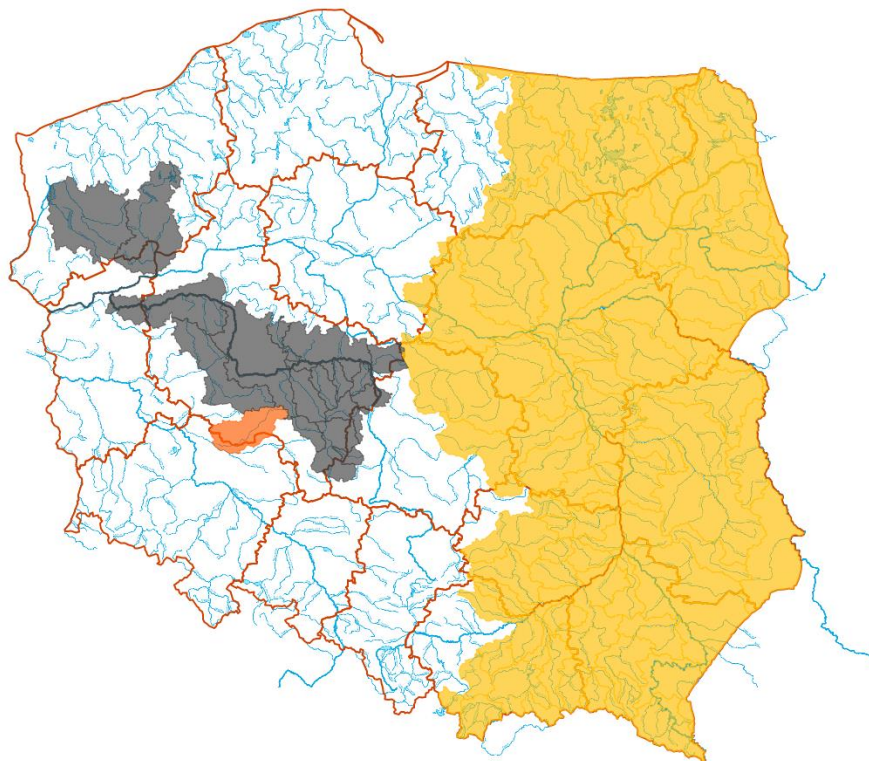
W obszarach występowania prognozowanych opadów burzowych, na mniejszych rzekach oraz w zlewniach zurbanizowanych, mogą wystąpić gwałtowne wzrosty poziomu wody i podtopienia. W zlewniach kontrolowanych, w przypadku wystąpienia szczególnie intensywnych opadów, istnieje możliwość przekroczenia stanów ostrzegawczych.

– **województwo podlaskie** – od godz. 14:00 dnia 13.07.2021 do godz. 08:00 dnia 14.07.2021;

W obszarach występowania opadów burzowych, w zlewniach dopływów Odry stany wody mogą gwałtownie wzrastać do strefy wody wysokiej, lokalnie z przekroczeniem stanów ostrzegawczych.

– **województwo warmińsko-mazurskie** (Dolna Wisła) – od godz. 14:00 dnia 13.07.2021 do godz. 08:00 dnia 14.07.2021;

W obszarach występowania prognozowanych opadów burzowych, na mniejszych rzekach oraz w zlewniach zurbanizowanych, mogą wystąpić gwałtowne wzrosty poziomu wody i podtopienia. W zlewniach kontrolowanych, w przypadku wystąpienia szczególnie intensywnych opadów, istnieje możliwość przekroczenia stanów ostrzegawczych.



**ŹRÓDŁO: IMGW PIB**

<sup>1</sup> Źródłem prezentowanych danych są informacje zbierane i przetwarzane przez państwową służbę hydrologiczno-meteorologiczną, którymi rozporządza „IMGW- PIB”.

## **2. Ostrzeżenia meteorologiczne**

W dniu 13 lipca 2021 r. (na godz. 12:00) **obowiązują ostrzeżenia meteorologiczne<sup>1</sup> 2 stopnia** dotyczące **upału**:

– **województwo lubelskie** (wszystkie powiaty), **województwo mazowieckie** (wszystkie powiaty) – od godz. 13:00 dnia 12.07.2021 do godz. 20:00 dnia 15.07.2021;

Prognozuje się upały. Temperatura maksymalna w dzień od 29°C do 33°C. Temperatura minimalna w nocy od 18°C do 21°C.

– **województwo podlaskie** (wszystkie powiaty) – od godz. 13:00 dnia 12.07.2021 do godz. 20:00 dnia 15.07.2021;

Prognozuje się upały. Temperatura maksymalna w dzień od 29°C do 32°C. Temperatura minimalna w nocy od 18°C do 21°C.

– **województwo warmińsko-mazurskie** (wszystkie powiaty)– od godz. 13:00 dnia 12.07.2021 do godz. 20:00 dnia 15.07.2021;

Prognozuje się upały. Temperatura maksymalna w dzień od 30°C do 33°C. Temperatura minimalna w nocy od 18°C do 21°C.

– **województwo podkarpackie** (wszystkie powiaty) – od godz. 12:00 dnia 12.07.2021 do godz. 18:00 dnia 15.07.2021;

Prognozuje się upały. Temperatura maksymalna w dzień od 29°C do 33°C. Temperatura minimalna w nocy od 17°C do 20°C.

– **województwo kujawsko-pomorskie** (wszystkie powiaty) – od godz. 13:00 dnia 13.07.2021 do godz. 20:00 dnia 15.07.2021;

Prognozuje się upały. Temperatura maksymalna w dzień od 30°C do 33°C. Temperatura minimalna w nocy od 18°C do 21°C.

– **województwo opolskie** (wszystkie powiaty), **województwo dolnośląskie** (bolesławiecki, dzierzoniowski, głogowski, górowski, jaworski, legnicki, lubiński, milicki, oleśnicki, oławski, polkowicki, strzeliński, średzki, świdnicki, trzebnicki, wołowski, wrocławski, ząbkowicki, złotoryjski, Legnica, Wrocław – od godz. 13:00 dnia 13.07.2021 do godz. 20:00 dnia 14.07.2021;

Prognozuje się upały. Temperatura maksymalna w dzień od 30°C do 33°C. Temperatura minimalna w nocy od 18°C do 20°C.

– **województwo łódzkie** (wszystkie powiaty) – od godz. 13:00 dnia 13.07.2021 do godz. 20:00 dnia 15.07.2021;

Prognozuje się upały. Temperatura maksymalna w dzień 13.07 od 28°C do 30°C. W pozostałe dni od 30°C do 33°C. Temperatura minimalna w nocy od 18°C do 20°C.

– **województwo lubuskie** (wszystkie powiaty), **województwo wielkopolskie** (wszystkie powiaty) – od godz. 13:00 dnia 13.07.2021 do godz. 20:00 dnia 14.07.2021;

Prognozuje się upały. Temperatura maksymalna w dzień 13.07 od 28°C do 30°C. Temperatura minimalna w nocy od 18°C do 20°C. Temperatura maksymalna w dzień 14.07 od 30°C do 32°C.

– **województwo małopolskie** (wszystkie powiaty) – od godz. 12:00 dnia 13.07.2021 do godz. 18:00 dnia 15.07.2021;

Prognozuje się upały. Temperatura maksymalna w dzień od 28°C do 32°C, a w środę od 32°C do 35°C. Temperatura minimalna w nocy z wtorku na środę od 19°C do 22°C, tylko w rejonach podgórskich lokalnie 16°C, w nocy ze środy na czwartek od 16°C do 19°C.

– **województwo śląskie** (wszystkie powiaty) – od godz. 12:00 dnia 13.07.2021 do godz. 18:00 dnia 14.07.2021;

Prognozuje się upały. Temperatura maksymalna w dzień we wtorek od 29°C do 32°C, w środę od 32°C do 35°C. Temperatura minimalna w nocy z wtorku na środę od 18°C do 22°C.

– **województwo świętokrzyskie** (wszystkie powiaty) – od godz. 12:00 dnia 13.07.2021 do godz. 18:00 dnia 15.07.2021;

Prognozuje się upały. Temperatura maksymalna w dzień od 29°C do 32°C, a w środę od 33°C do 35°C. Temperatura minimalna w nocy z wtorku na środę od 20°C do 22°C, ze środy na czwartek od 16°C do 19°C.

– **województwo pomorskie** (wszystkie powiaty) – od godz. 13:00 dnia 13.07.2021 do godz. 20:00 dnia 15.07.2021;

Prognozuje się upały. Temperatura maksymalna w dzień od 30°C do 33°C. Temperatura minimalna w nocy od 18°C do 21°C.

W dniu 13 lipca 2021 r. (na godz. 12:00) **obowiązują ostrzeżenia meteorologiczne<sup>1</sup> 1 stopnia** dotyczące **burz z gradem**:

– **województwo mazowieckie** (wszystkie powiaty) – od godz. 02:15 dnia 13.07.2021 do godz. 00:00 dnia 14.07.2021;

Prognozowane są burze, którym miejscami będą towarzyszyć opady deszczu od 20 mm do 30 mm, lokalnie do 40 mm oraz porywy wiatru do 80 km/h. Miejscami grad.

– **województwo małopolskie** (bocheński, brzeski, dąbrowski, gorlicki, limanowski, myślenicki, nowosądecki, nowotarski, proszowicki, tarnowski, tatrzański, wielicki, Nowy Sącz, Tarnów), **województwo podkarpackie** (wszystkie powiaty), **województwo świętokrzyskie** (buski, kazimierski, kielecki, opatowski, ostrowiecki, pińczowski, sandomierski, skarżyski, starachowicki, staszowski, Kielce) – od godz. 12:00 dnia 13.07.2021 do godz. 20:00 dnia 13.07.2021;

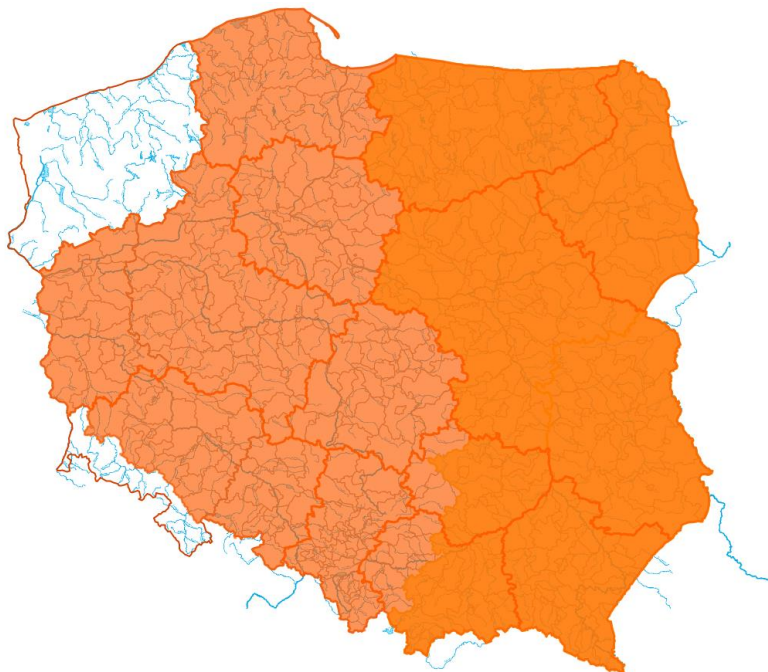
Prognozowane są burze, którym miejscami będą towarzyszyć opady deszczu od 20 mm do 30 mm oraz porywy wiatru do 75 km/h. Miejscami grad.

– **województwo podlaskie** (wszystkie powiaty), **województwo warmińsko-mazurskie** (wszystkie powiaty) – od godz. 14:00 dnia 13.07.2021 do godz. 23:00 dnia 13.07.2021;

Prognozowane są burze, którym miejscami będą towarzyszyć opady deszczu od 20 mm do 30 mm, lokalnie do 40 mm oraz porywy wiatru do 80 km/h, lokalnie do 90 km/h. Miejscami grad.

– **województwo lubelskie** (wszystkie powiaty) – od godz. 07:30 dnia 13.07.2021 do godz. 00:00 dnia 14.07.2021;

Prognozowane są burze, którym miejscami będą towarzyszyć opady deszczu od 20 mm do 30 mm, lokalnie do 40 mm oraz porywy wiatru do 80 km/h. Miejscami grad.



**ŹRÓDŁO: IMGW PIB**

<sup>1</sup> Źródłem prezentowanych danych są informacje zbierane i przetwarzane przez państwową służbę hydrologiczno-meteorologiczną, którymi rozporządza „IMGW- PIB”.

### **3. Ostrzeżenia dotyczące suszy**

W dniu 13 lipca 2021 r. (na godz. 12:00) obowiązują **ostrzeżenia dotyczące suszy hydrologicznej**<sup>1</sup>.

W kolejnych dniach spodziewane jest dalsze utrzymywanie się przepływów wody poniżej SNQ w następujących obszarach:

- **zlewnia Iny i Płoni (woj. zachodniopomorskie)** – od 20.06.2021 do odwołania;
- **zlewnie dopływów Warty środkowej od Jeziorska do Noteci (woj. wielkopolskie)** – od 28.06.2021 do odwołania;
- **środkowa Warta, środkowa i dolna Proсна (wielkopolskie)** – od 05.07.2021 do odwołania;
- **środkowa i dolna Warta, dolna Noteć oraz zlewnia Drawy (woj. lubuskie)** – od 05.07.2021 do odwołania.

**Uwaga!** Ostrzeżenia wydawane są w sytuacji, gdy aktualne lub prognozowane wartości przepływu na stacjach wodowskazowych uznanych za reprezentatywne układają się poniżej SNQ przez minimum 10 dni w co najmniej 3 sąsiednich obszarach hydrologicznych (obejmujących grupę zlewni monitorowanych przez PSHM).

<sup>1</sup> Źródłem prezentowanych danych są informacje zbierane i przetwarzane przez państwową służbę hydrologiczno-meteorologiczną, którymi rozporządza „IMGW- PIB”.

#### 4. Przekroczenia stanów alarmowych i ostrzegawczych.

W dniu 13 lipca 2021 (na godz. 12:00) zanotowano przekroczenie stanu alarmowego

- na 1 stacji wodowskazowej w dorzeczu Odry.

W dniu 13 lipca 2021 (na godz. 12:00) zanotowano przekroczenie stanu ostrzegawczego:

- na 1 stacji wodowskazowej w dorzeczu Wisły;
- na 2 stacjach wodowskazowych w dorzeczu Odry.

Nazwa stacji	Rzeka	Województwo	Stan wody [cm]	Zmiana stanu/24h [cm]	Stan ostrz. [cm]	Stan alarm. [cm]
<b>KORZEŃSKO</b>	<b>Orla</b>	<b>dolnośląskie</b>	<b>277</b>	<b>13</b>	<b>220</b>	<b>260</b>
KANCLERZOWICE	Sąsiedzka	dolnośląskie	233	0	230	260
KRUBICE	Utrata	mazowieckie	220	11	220	280
ODOLANÓW	Barycz	wielkopolskie	90	-9	90	120

Zanotowano opady o dużej wydajności.

OPADY O DUŻEJ WYDAJNOŚCI NA STACJACH METEOROLOGICZNYCH IMGW-PIB						
Województwo	Wartość maksymalnej sumy dobowej opadu*	Stacja, na której wystąpiła maksymalna suma dobowego opadu*	Liczba stacji z sumą opadu powyżej 20 mm	Liczba wszystkich stacji, na których wystąpił opad	Udział procentowy stacji z sumą opadu powyżej 20 mm	Udział procentowy stacji, na których wystąpił opad
	[mm]	-	-	-	[%]	[%]
dolnośląskie	-	-	0	23	0	26
kujawsko-pomorskie	26	TORUŃ	2	10	20	100
lubelskie	-	-	0	6	0	31
lubuskie	-	-	0	6	0	60
łódzkie	40	ŻYCHLIN	1	21	4	91
małopolskie	39	GRYBÓW	11	92	10	89
mazowieckie	26	WARSZAWA	2	11	11	64
opolskie	-	-	0	20	0	90
podkarpackie	26	MAJDAN KRÓLEWSKI	3	47	4	73
podlaskie	-	-	0	5	0	15
pomorskie	31	KOŚCIERZYNA	5	24	19	92
śląskie	22	PILSKO	1	64	1	95
świętokrzyskie	24	CISÓW	3	25	11	96
warmińsko-mazurskie	-	-	0	17	0	68
wielkopolskie	-	-	0	23	0	76
zachodniopomorskie	-	-	0	16	0	66

\* Podawany jest w przypadku wystąpienia dobowej sumy opadu większej bądź równej 20 mm.

#### 5. Pogotowia i alarmy przeciwpowodziowe.

Brak.

#### 6. Informacja o zagrożeniach.

W związku z prognozowanymi opadami burzowymi, istnieje ryzyko wzrostów stanów wody, szczególnie na mniejszych ciekach i w zlewniach zurbanizowanych, a także możliwe wystąpienie przerw w dostawie energii elektrycznej na obiektach.



## 7. Wskazanie działań niezbędnych do podjęcia w ciągu najbliższej doby.

Monitorowanie sytuacji hydrologicznej i meteorologicznej oraz pracy zbiorników przeciwpowodziowych.

## 8. Aktualna sytuacja hydrologiczna.

### Dorzecze Wisły<sup>1</sup>

Stan wody w dorzeczu Wisły układa się w strefie wody średniej i niskiej. Stan wysoki zanotowano na Supraśli oraz lokalnie na Białej Tarnowskiej i Narwi. Stan niski obserwowano na Brynicy, Radomce oraz lokalnie na Wiśle, Przemyślu, Sole, Skawie, Rabie, Dunajcu, Sanie, Wisłoku, Kamiennej, Pilicy, Narwi, Biebrzy, Pisie, Bugu i Liwcu.

### Dorzecze Odry<sup>1</sup>

Stan wody w dorzeczu Odry układa się w strefie wody średniej i niskiej. Stan wysoki zanotowano na Gwdzie oraz lokalnie na Baryczy i Noteci. Stan niski obserwowano na Kłodnicy, Osobłodzi, Małej Panwi, Warcie, Widawce i Drawie oraz lokalnie na Odrze, Nysie Kłodzkiej, Kwisie, Nysie Łużyckiej, Prośnie i Noteci.

### Dorzecze Przymorza i dorzecze Pregoty i Niemna<sup>1</sup>

Stan wody w dorzeczach Przymorza, Pregoty i Niemna układa się w strefie wody niskiej i średniej, lokalnie wysokiej. Stan wysoki zanotowano na Gubrze oraz lokalnie na Pasłęce i Łynie. Stan niski zanotowano na Parsęcie i Słupi.

### Morze Bałtyckie, Zalew Szczeciński i Zalew Wiślany<sup>1</sup>

Poziom wody na stacjach morskich układa się głównie w strefie wody średniej.

<sup>1</sup> Źródłem prezentowanych danych są informacje zbierane i przetwarzane przez państwową służbę hydrologiczno-meteorologiczną, którymi rozporządza „IMGW-PIB”.

### Obszar administrowany przez RZGW w Białymstoku

W ciągu minionej doby w regionie wodnym Narwi oraz w regionie wodnym Łyny i Węgorapy nie odnotowano opadów atmosferycznych powyżej 20 mm.

W zlewniach **Narwi i Biebrzy** obserwowano stabilizację i wahania z przewagą spadków związane z pracą urządzeń hydrotechnicznych. Największe wahania odnotowano na stacjach wodowskazowych: Sokołda rz. Sokołda – 29 cm, Nowosiółki rz. Supraśl – 23 cm, Supraśl rz. Supraśl - 16 cm. Stany wód utrzymują się w strefie wody średniej i wysokiej, lokalnie niskiej.

W zlewniach **Łyny i Węgorapy** obserwowano stabilizację i niewielkie wahania spowodowane pracą urządzeń hydrotechnicznych. Największe spadki odnotowano na stacjach wodowskazowych Proсна rz. Guber – 13 cm oraz Sępopol rz. Łyna – 12 cm. Stany wód utrzymują się w strefie wody średniej i wysokiej, lokalnie niskiej.

Na **Wielkich Jeziorach Mazurskich** utrzymują się średnie i niskie stany wód.

W zlewniach **Narwi i Biebrzy** przewiduje się stabilizację oraz wahania spowodowane prognozowanymi opadami atmosferycznymi oraz pracą urządzeń hydrotechnicznych. Stany wód utrzymają się w strefie wody niskiej, średniej oraz wysokiej.

W zlewni **Łyny i Węgorapy** przewiduje się stabilizację i wahania spowodowane prognozowanymi opadami atmosferycznymi oraz pracą urządzeń hydrotechnicznych. Stany wód utrzymają się w strefie wody średniej i wysokiej, lokalnie niskiej.

Na najbliższą dobę IMGW-PIB prognozuje w dzień zachmurzenie małe i umiarkowane, po południu okresami wzrastające do dużego. Po południu przelotne opady deszczu, miejscami burze, lokalnie grad. Wysokość opadów podczas burz od 30 mm do 40 mm. Temperatura maksymalna od 29°C do 31°C. Wiatr słaby, okresami umiarkowany, południowo-wschodni. W czasie burz możliwe porywy do 80 km/h, lokalnie do 90 k/h. W nocy zachmurzenie małe i umiarkowane, tylko początkowo miejscami duże z przelotnymi opadami deszczu i burzami. Wysokość opadów,

zwłaszcza podczas burz, do około 10 mm. Temperatura minimalna od 18°C do 20°C. Wiatr słaby, południowo-wschodni. W czasie burz możliwe porywy do 65 km/h.

#### **Obszar administrowany przez RZGW w Bydgoszczy**

W ciągu minionej doby w regionie wodnym Noteci odnotowano opad atmosferyczny: Pakość (zlewnia Noteci Górnej) – 14,8 mm, Białośliwie (zlewnia Noteci Dolnej) – 10,1 mm, Piła (zlewnia Gwdy) – 5,7 mm, Drawno (zlewnia Drawy) – 4,0 mm.

**W zlewni rzeki Noteci** stany wody układają się w strefie stanów niskich, średnich oraz lokalnie wysokich.

**Na Kanale Bydgoskim** odnotowano lokalne spadki do 6 cm na SW Prądy i do 4 cm na SW Nakło Wschód.

**Na rzece Dolnej Skanalizowanej Noteci** od m. Nakło nad Notecią do m. Ujście zaobserwowano stabilizację oraz lokalne, niewielkie wzrosty do 3 cm, strefa stanów niskich i średnich oraz lokalnie wysokich. Poniżej m. Ujście, na pozostałym odcinku DSN odnotowano spadki do 4 cm na SW Romanowo i SW Krzyż, a także wzrosty do 4 cm na SW Mikołajewo oraz do 8 cm na SW Wieleń, stanów niskich oraz średnich.

**Na rzece Noteci swobodnie płynącej** zarejestrowano spadki do 6 cm w m. Gościmiec, strefa stanów niskich.

**Na rzece Górnej Skanalizowanej Noteci** wystąpiły wzrosty do 4 cm na SW Dębinek V oraz do 8 cm na SW Łochowo, strefa stanów niskich oraz średnich.

W ciągu minionej doby, **na dopływach**, stany rzek układały się w strefie stanów niskich i wysokich.

**W zlewni rzeki Łobżonki** wystąpiły wahania do 38 cm, strefa stanów niskich.

**W zlewni rzeki Gwdy**, na górnym odcinku odnotowano wzrost do 4 cm, strefa stanów wysokich. Na dolnym odcinku wzrosty do 10 cm, strefa stanów wysokich.

**W zlewni rzeki Drawy** wystąpiła stabilizacja z tendencją wzrostu, strefa stanów niskich.

W ciągu najbliższej doby dla dolnego odcinka Noteci i jego dopływów prognozowana jest stabilizacja oraz spadki, a także lokalne wzrosty. Na górnym odcinku Noteci podobnie prognozowana jest stabilizacja oraz spadki, a także wzrosty.

Na najbliższą dobę IMGW-PIB prognozuje zachmurzenie małe i umiarkowane, lokalnie duże, okresowe opady deszczu, lokalnie burze, możliwy grad, prognozowana wysokość opadu sięgająca do 10 mm, w nocy lokalnie od 30 mm do 50 mm, temperatura w ciągu dnia będzie wahać się od 28°C do 31°C w całym regionie, temperatura minimalna w nocy do 18°C, wiatr słaby i umiarkowany, południowo-wschodni, w czasie burz porywy do 70 km/h.

#### **Obszar administrowany przez RZGW w Gdańsku**

**Na Wiśle** obserwuje się stany średnie i niskie.

W ujściowych odcinkach rzek pozostających **pod wpływem Bałtyku i Zatoki Gdańskiej** występują stany średnie i niskie.

W ujściowych odcinkach rzek pozostających **pod wpływem Zalewu Wiślanego** występują stany średnie, miejscami wysokie.

**W zlewni rzek Przymorza** na odcinkach rzek nie pozostających pod wpływem morza występują stany średnie i niskie.

**W zlewni rzek Zalewu Wiślanego** na odcinkach rzek nie pozostających pod wpływem Zalewu Wiślanego występują stany średnie i niskie, miejscami wysokie.

**W zlewni Drwęcy** obserwuje się stany średnie i niskie, miejscami wysokie.

Na pozostałych **rzekach regionu wodnego Dolnej Wisły** występują stany średnie i niskie, miejscami wysokie.

Na najbliższą dobę IMGW-PIB prognozuje w dzień zachmurzenie małe i umiarkowane, po południu lokalnie wzrastające do dużego. Miejscami przelotne opady deszczu. Na wschodzie możliwe burze. Prognozowana wysokość

opadów w czasie burz do 10 mm. Temperatura maksymalna od 29°C do 31°C, jedynie w rejonie Półwyspu Helskiego około 25°C. Wiatr słaby i umiarkowany, nad samym morzem okresami porywisty, południowo-wschodni i wschodni. W czasie możliwych burz porywy do 70 km/h. W nocy zachmurzenie małe i umiarkowane. Miejscami, głównie na północy i wschodzie regionu możliwe słabe, przelotne opady deszczu i zanikające burze. Temperatura minimalna od 19°C do 21°C. Wiatr słaby i umiarkowany, południowo-wschodni i wschodni.

#### **Obszar administrowany przez RZGW w Gliwicach**

W ciągu ostatniej doby w regionie wodnym Małej zaobserwowano opady deszczu powyżej 20 mm, maksymalne w zlewni Przemszy 21,1 mm.

Stany wody **w regionie wodnym Małej Wisły** kształtują się w strefie stanów niskich i średnich.

Stany wody **w regionie wodnym Górnej Odry** kształtują się w strefie stanów niskich i średnich.

Na najbliższą dobę IMGW-PIB prognozuje w dzień miejscami pogodnie, zachmurzenie małe i umiarkowane. Temperatura maksymalna od 30°C do 33°C, w rejonach podgórskich od 28°C do 30°C, wysoko w Beskidach od 20°C do 23°C. Wiatr słaby i umiarkowany, okresami porywisty, wschodni i południowo-wschodni. Wysoko w górach wiatr umiarkowany, porywisty, południowy i południowo-zachodni. W nocy zachmurzenie małe i umiarkowane, przejściowo duże. Temperatura minimalna od 18°C do 22°C, w rejonach podgórskich od 18°C do 20°C, wysoko w Beskidach od 15°C do 18°C. Temperatura minimalna w górach wystąpi wieczorem. Wiatr słaby, wschodni i południowo-wschodni. Wysoko w górach wiatr umiarkowany, porywisty, południowy i południowo-zachodni.

#### **Obszar administrowany przez RZGW w Krakowie**

W ciągu minionej doby w związku z przejściem frontu burzowego odnotowano opady atmosferyczne o różnym natężeniu. Najwyższe sumy opadów odnotowano w zlewni Popradu maksymalnie do 64,1 mm – stacja Huta (opad godzinowy 14 UTC – 35,5 mm) oraz w zlewni Białej Tarnowskiej do 40,2 mm – stacja Grybów (opad godzinowy 14 UTC – 23,7 mm). Opady od 20 do 30 mm odnotowano lokalnie w zlewniach Soły, Środkowego Dunajca, Nidzicy i Szreniawy oraz Czarnej Staszowskiej. Na pozostałym obszarze opady do 15 mm.

Intensywne opady atmosferyczne o charakterze burzowym skoncentrowane w południowo-wschodniej części regionu wodnego Górnej-Zachodniej Wisły, decydowały ubiegłej doby o gwałtownych wzrostach stanów wód, lokalnie przyczyniając się do krótkotrwałych przekroczeń stanów ostrzegawczych w zlewni Białej Tarnowskiej w profilu Grybów (przekroczenie stanu ostrzegawczego 14-16 UTC 12.07.2021) oraz w profilu Ciężkowice (przekroczenie stanu ostrzegawczego 18-20 UTC 12.07.2021). Obecnie na rzekach i potokach regionu sytuacja jest stabilna, zwierciadła wód układają się głównie w strefie stanów średnich i niskich. W strefie stanów wysokich znajduje się jedynie zwierciadło Szreniawy w profilu Biskupicie oraz Kamienicy w profilu Łabowa (zlewnia Środkowego Dunajca). W ciągu minionej doby dominowały wzrosty stanów wody maksymalnie do 47 cm na Białej Tarnowskiej w profilu Ciężkowice, na Wiśle poniżej Krakowa do 42 cm w profilu Sierostawice, a także na Popradzie do 37 cm w profilu Stary Sącz. Nieliczne spadki wystąpiły lokalnie do 29 cm w zlewni Uszwicy. Spadki na Dunajcu poniżej Czchowa związane są z pracą obiektów hydrotechnicznych

Na najbliższą dobę IMGW-PIB prognozuje wystąpienie przelotnych opadów deszczu i burz, lokalnie z gradem. Prognozowana suma opadów w czasie burz do 30 mm głównie w południowo-wschodniej części regionu.

#### **Obszar administrowany przez RZGW w Lublinie**

W ciągu ostatniej doby na obszarze administrowanym przez RZGW w Lublinie opad dobowy o sumie powyżej 20 mm nie został zaobserwowany.

**W zlewni Bugu po Krzyczew** wystąpiły spadki lub stabilizacja poziomu wody w strefie wody średniej lub niskiej.

**W zlewni Bugu poniżej profilu Krzyczew** obserwowano głównie stabilizację i opadanie stanu wody oraz lokalne wahania, związane miejscami również ze sptywem wód opadowych – w strefie wody średniej i niskiej.

**W zlewni Bugu po Krzyczew** spodziewane się wahania lub spadki poziomu wody w strefie wody średniej bądź niskiej.



**W zlewni Bugu poniżej profilu Krzyczew** przewiduje się głównie stabilizację i opadanie stanu – w strefie wody średniej i niskiej.

Na najbliższą dobę IMGW-PIB prognozuje w ciągu dnia zachmurzenie małe i umiarkowane, miejscami wzrastające do dużego. Lokalnie przelotne opady deszczu i burze z gradem. Prognozowana suma opadów w czasie burz do 30 mm, lokalnie do 40 mm. Temperatura maksymalna od 29°C do 31°C. Wiatr słaby i umiarkowany, południowo-wschodni. W czasie burz porywy wiatru do 80 km/h. W nocy zachmurzenie małe i umiarkowane, miejscami duże z przelotnymi opadami deszczu i lokalnymi burzami. Z burzami może być początkowo związany opad gradu. Prognozowana suma opadów w czasie burz do 20 mm, początkowo do 30 mm. Temperatura minimalna od 18°C do 20°C. Wiatr przeważnie słaby, południowo-wschodni i wschodni. W czasie burz porywy wiatru do 70 km/h, początkowo do 80 km/h.

#### **Obszar administrowany przez RZGW w Poznaniu**

W ciągu minionej doby w regionie wodnym Warty wystąpiły opady deszczu, maksymalnie do ok. 22,3 mm (rz. Wełna).

W regionie wodnym Warty na ogół wahania, lokalnie wzrost lub spadek; zmiany w strefie stanów niskich, na dopływach również w średnich, tylko lokalnie w wysokich.

Minionej doby na **Warcie** do zbiornika Jeziorsko przeważnie niewielkie wahania, miejscami ze wzrostem lub spadkiem w strefie stanów niskich. Na dopływach tego odcinka podobnie, miejscami na Widawce (Podgórze) wahania do ok. 47 cm, zmiany w strefie stanów niskich i średnich, na Grabi (Łask) w wysokich. Na Warcie poniżej zbiornika Jeziorsko do ujścia Noteci wahania, dalej niewielki spadek, zmiany w strefie stanów niskich. Na dopływach na ogół wahania, miejscami ze spadkiem, lokalnie na Wełnie (Kowanówko) wahania do ok. 20 cm - związane z pracą urządzeń hydrotechnicznych. Zmiany w strefie stanów średnich i niskich, lokalnie na Nerze w strefie wysokich.

W zlewni **Proсны** przeważnie wahania stanów, miejscami spadek, lokalnie wzrost do około 17 cm na Prośnie w Bogustawiu – związane z pracą urządzeń hydrotechnicznych. Zmiany w strefach stanów średnich, lokalnie niskich (Prosna) lub wysokich (Swędrnia).

Na pośrednim stanowisku **Kanału Ślesińskiego** rzędna układa się wokół MaxPP, na szczytowym pomiędzy MinPP, a NPP.

W ciągu najbliższej doby na Warcie prognozowane są praktycznie na całej długości spadki stanów wody w strefie stanów niskich. Na dopływach na ogół spodziewane wahania lub wzrost; zmiany w strefach stanów średnich i niskich, lokalnie w wysokich.

Na najbliższą dobę IMGW-PIB prognozuje zachmurzenie małe i umiarkowane; miejscami możliwe słabe przelotne opady deszczu; temperatura maksymalna do 30°C, minimalna około 19°C; wiatr słaby i umiarkowany, południowo-wschodni.

#### **Obszar administrowany przez RZGW w Rzeszowie**

W ciągu ostatniej doby na obszarze administracyjnym RZGW Rzeszów zaobserwowano opady w wysokości 10 mm w zlewni Górnej i Dolnej Wiśłoki, 8,2 mm w zlewni Górnego Wiśłoka, 5,9-6,4 mm w zlewniach Dolnego Wiśłoka, Dolnego Sanu, 4,1 mm w zlewni Środkowego Sanu, 1,1 mm w zlewni Sanu – ujście Tanwi.

Na obszarze **zlewniach Sanu i Wiśłoka** stany wód układają się w strefie wody średniej i niskiej. W ciągu ostatniej doby na większości stacji wodowskazowych zaobserwowano wzrost stanu wody. Największy wzrost stanu wody miał miejsce w przekroju Żarnowa na Wiśłoku (12 cm), Gorliczyna na Mlecze (9 cm).

Na obszarze **zlewniach Wiśłoki i Łęgu** stany wód układają się w strefie wody średniej i niskiej, lokalnie wysokiej (Łęg). W ciągu ostatniej doby na większości stacji wodowskazowych zaobserwowano wzrost stanu wody. Największy wzrost stanu wody miał miejsce w przekroju Skołyszyn (LSOP) na Ropie (21 cm), Uście Gorlickie (PGW WP) ma Ropie (16 cm), Łabuzie na Wiśloce (10 cm).

Na najbliższą dobę IMGW-PIB prognozuje w dzień zachmurzenie początkowo małe, wzrastające do umiarkowanego i dużego. Miejscami przelotne opady deszczu i burze, lokalnie z gradem. Prognozowana suma opadów w czasie burz do 30 mm. Temperatura maksymalna od 30°C do 32°C. Wiatr słaby i umiarkowany, południowo-wschodni. W nocy początkowo zachmurzenie umiarkowane i duże, w drugiej części nocy zachmurzenie małe i umiarkowane. Początkowo możliwe zanikające przelotne opady deszczu. Temperatura minimalna od 20°C do 22°C, w rejonach podgórszych od 18°C do 20°C. Wiatr słaby, południowo-wschodni.

#### **Obszar administrowany przez RZGW w Szczecinie**

Stany wody na wodowskazach **Odry granicznej poniżej ujścia Warty** wykazują tendencję wzrostową w strefie stanów niskich. W Widuchowej stany wody nieznacznie wahają się w dolnej strefie stanów średnich.

W **ujściowym odcinku Odry** i na **Zalewie Szczecińskim** stany wody nieznacznie wahają się w strefie stanów średnich.

Na **odcinku wybrzeża morskiego** stany wody wahają się w strefie stanów średnich ze słabą tendencją wzrostową.

Na **rz. Myśli** stany wody układają się w strefie stanów średnich z tendencją spadkową.

Na **rz. Inie** stany wody w Stargardzie układają się w dolnej strefie stanów wysokich, w Goleniowie – w strefie stanów średnich, lokalnie ze słabą tendencją spadkową.

Stany **rzek Przymorza Zachodniego** przeważnie wahają się w strefie stanów niskich, lokalnie średnich. Na **rz. Redze** stany wody wykazują tendencję spadkową w dolnej części stanów średnich, w Resku wahają się w strefie stanów niskich. Na **rz. Parsęcie** stany wody wykazują tendencję spadkową w strefie stanów niskich, w Białogardzie stany wody układają się w dolnej strefie stanów średnich. Na **rz. Radwi** stany wody wahają się w strefie stanów niskich. Na **rz. Wieprzy** stany wody wahają się w strefie stanów niskich.

#### **Obszar administrowany przez RZGW w Warszawie**

W ciągu ostatniej doby na obszarze administrowanym przez RZGW w Warszawie opad dobowy o sumie powyżej 20 mm został zaobserwowany na trzech stacjach opadowych: Żychlin (Bzura) 40 mm, Warszawa (Wisła) 25,7 mm, Dąbrówka Stara (Pilica) 20,4 mm.

Obecnie stany wód na obszarze administrowanym przez RZGW w Warszawie układają się w strefie stanów niskich i średnich, lokalnie wysokich.

W ciągu najbliższej doby na **Wiśle** prognozuje się: od Zawichostu do Puław-Azoty wzrosty stanu wody w strefie stanów średnich i niskich (stacja Puławy-Azoty); na stacji Dęblin stabilizację stanu wody w strefie stanów niskich; od Gusina do Warszawy-Bulwary niewielkie wzrosty stanu wody w strefie stanów niskich; od Modlina do Kępy Polskiej stabilizację stanu wody w strefie stanów średnich, lokalnie niskich (stacja Modlin); na stacji Włocławek wahania stanu wody w strefie stanów średnich.

Na **dopływach Wisły** od Zawichostu do Włocławka przewiduje się wahania stanu wody w strefie stanów średnich i niskich, lokalnie wysokich. Na stacji Krubice na Utracie spodziewane jest przekroczenie stanu ostrzegawczego.

W ciągu najbliższej doby na **Narwi od Orzyca po ujście** prognozuje się stabilizację stanu wody z ewentualnie niewielkimi wahaniami, głównie o tendencji spadkowej, w strefie stanów niskich. Na dopływach przewiduje się wahania stanu wody w strefie stanów średnich.

W zlewni **Bugu od Liwca do ujścia** prognozuje się stabilizację stanu wody z ewentualnie niewielkimi wahaniami na granicy stanów niskich i średnich, lokalnie w strefie stanów średnich (stacja Popowo).

Na najbliższą dobę IMGW-PIB prognozuje w ciągu dnia przelotne opady deszczu oraz burze, lokalnie z gradem. W nocy spodziewane są przelotne opady deszczu i lokalne burze. Z burzami może być początkowo związany opad gradu. W okresie obowiązywania ostrzeżeń meteorologicznych, prognozowana suma opadów do 30 mm, lokalnie do 40 mm.

## Obszar administrowany przez RZGW we Wrocławiu

W minionej dobie odnotowano lokalne opady deszczu, maksymalne w zlewni Baryczy – 12 mm, w pozostałych zlewniach poniżej 10 mm.

Stany wód na wodowskazach **środkowej Odry** (poniżej ujścia Nysy Kłodzkiej) układają się głównie w strefie stanów niskich, lokalnie średnich.

Stany wód na wodowskazach **dolnej Odry** (powyżej ujścia Warty) układają się w strefie stanów niskich.

Stany wód na **pozostałych wodowskazach** układają się w strefie stanów głównie średnich, lokalnie niskich i wysokich oraz miejscami ostrzegawczych i alarmowych. Stan alarmowy został nieznacznie przekroczony w 1 przekroju wodowskazowym w zlewni Baryczy (Korzeńsko na Orli). Stan ostrzegawczy został przekroczony w 2 przekrojach wodowskazowych w zlewni Baryczy (Odolanów i Kanclerzowice). Obecnie obserwuje się spływ wód opadowych i związane z tym wzrosty stanów wód, szczególnie w zlewni Baryczy.

## 9. Informacja o zbiornikach.

		Zbiorniki retencyjne - ogółem								
		Sytuacja na dzień 13.07.2021 r. na godz. 6 <sup>00</sup> (UTC)								
		Zbiorniki rzeka	Odptyw średni [m <sup>3</sup> /s]	Dopływ średni [m <sup>3</sup> /s]	Poj. aktual. [mln m <sup>3</sup> ]	* Poj. norm. [mln m <sup>3</sup> ]	* Poj. Przy Max PP [mln m <sup>3</sup> ]	*Rezerwa pow. wymagana [mln m <sup>3</sup> ]	Aktualna rez. pow. [mln m <sup>3</sup> ]	Rezerwa do wykorzyst. %
1	2	3	4	5	6	7	8	9		
							6-5	6-4	8/7*100	
RZGW w Białymstoku	1	Zb. Siemianówka (Narew)	4,3	4,3	66,2	64,8	79,1	14,3	12,9	90
RZGW w Bydgoszczy	2	Jez. Gopło (Noteć)	1,0	0,9	11,0	-	21,7	7,7	10,6	138
	3	Zb. Pakość (Mała Noteć)	2,3	0,1	22,6	36,3	42,6	6,3	20,0	318
RZGW w Gliwicach	4	Zb. Goczałkowice **** (Wisła)	0,6	1,0	90,2	118,1	161,3	43,2	71,1	165
	5	Zb. Wisła-Czarne (Wisła)	0,3	0,1	1,8	2,5	4,1	1,6	2,3	144
	6	Zb. Łąka (Pszczynka)	0,6	0,6	7,8	8,0	11,2	3,2	3,4	107
	7	Zb. Kuźnica Wareżyńska (Przemsza)	0,1	0,0	39,3	39,2	46,3	7,1	7,0	99
	8	Zb. Przeczyce (Przemsza)	1,2	0,8	9,5	8,6	20,4	2,9	10,9	383
	9	Zb. Kozłowa Góra (Brynica)	0,2	0,3	10,3	12,6	17,6	5,1	7,3	145
	10	Zb. Pogoria III (Pogoria)			11,5	11,4	12,0	0,6	0,5	78
	11	Zb. Dzierżno Duże (Kłodnica)	2,0	2,7	58,7	78,0	82,9	6,2	24,2	390
	12	Zb. Pławniowice (Toszecki Potok)			26,5	26,7	29,2	2,50	2,67	107
	13	Zb. Dzierżno Małe (Drama)	0,5	0,4	8,3	9,5	12,3	2,8	4,0	142
	14	Zb. Turawa (Mała Panew)	3,5	5,6	65,3	80,0	92,6	12,6	27,3	217

	15	Zb. Rybnicki ** (Ruda)	0,6	0,6	19,7	22,1	23,5	1,4	3,8	274
RZGW w Krakowie	16	Zb. Czaniec (Soła)	7,0	3,8	0,9	1,3	1,3	0,0	0,0	
	17	Zb. Porąbka (Soła)	3,8	4,4	20,3	22,0	26,5	4,5	6,2	138
	18	Zb. Tresna (Soła) *	4,4	0,9	51,3	53,9	92,7	38,8	41,4	107
	19	Zb. Świnna Poręba (Skawa)	5,4	7,2	93,2	100,7	160,8	60,1	67,7	113
	20	Zb. Dobczyce (Raba) *	2,4	6,0	86,6	92,7	137,7	45,0	51,1	114
	21	Zb. Chańcza (Czarna)	1,5	1,5	11,6	14,2	23,8	9,6	12,2	127
	22	Zb. Czchów (Dunajec)	103,0	107,0	4,4	7,5	7,5	0,0	3,1	
	23	Zb. Rożnów (Dunajec) *	91,0	101,0	104,2	105,8	155,8	50,0	51,6	103
	24	Zb. Czorsztyń (Dunajec)	19,0	13,2	158,2	176,5	238,6	62,1	80,4	129
	25	Zb. Ześlawice (Dłubnia)			0,4	0,4	0,7	0,3	0,3	100
RZGW w Lublinie	26	Zb. Nielisz (Wieprz)	5,1	7,3	20,6	20,6	28,5	7,90	7,80	99
RZGW w Poznaniu	27	Zb. Jeziorsko (Warta)	16,0	16,0	90,1	142,8	202,0	59,2	111,9	189
	28	Zb. Poraj (Warta)	1,1	1,9	13,1	13,0	20,8	7,4	7,7	104
RZGW w Rzeszowie	29	Zb. Klimkówka (Ropa)	2,0	2,0	31,3	32,0	42,0	10,0	10,7	107
	30	Zb. Besko (Wisłok)	0,9	0,9	6,2	6,9	13,2	6,3	7,0	112
	31	Zb. Solina ** (San)	13,5	3,4	369,0	422,0	472,0	50,0	103,0	206
RZGW w Warszawie	32	Zb. Brody Iłżeckie (Kamienna)	3,1	3,8	4,9	6,7	7,6	0,9	2,7	305
	33	Zb. Wióry (Świślina)	0,6	2,1	16,3	15,7	34,7	18,9	18,4	97
	34	Zb. Sulejów (Pilica)	20,0	19,5	72,9	75,1	84,3	9,2	11,5	124
	35	Zb. Cieszanowice (Luciąża)	0,6	0,7	5,0	7,3	9,1	1,8	4,2	236
	36	Zb. Miedzna (Wąglanka)	0,2	0,6	3,2	3,4	3,8	0,4	0,6	150
	37	Zb. Domaniów (Radomka)	1,5	2,1	7,1	9,9	14,4	4,5	7,2	162
	38	Zb. Włocławek***** (Wisła)	586,0	594,0	365,2	369,9	453,6		rzędna wody górnjej: 57,23 m n.p.m.	

	39	Zb. Dębe***** (Narew)	183,0	176,0	89,0	90,0	96,0		rzędna wody górnjej: 78,99 m n.p.m.	
RZGW we Wrocławiu	40	Topola (Nysa Kłodzka)	21,8	22,4	6,6	16,5	21,7	5,2	15,1	291
	41	Kozielno (Nysa Kłodzka)	21,3	21,8	12,7	12,9	16,3	3,4	3,6	107
	42	Otmuchów (Nysa Kłodzka)	19,2	22,7	56,4	59,0	129,5	70,5	73,1	104
	43	Nysa (Nysa Kłodzka)	10,0	26,5	56,3	66,3	122,1	55,8	65,8	118
	44	Słup (Nysa Szalona)	0,3	1,7	14,9	23,6	38,1	14,5	23,2	160
	45	Mietków (Bystrzyca)	2,0	2,0	45,6	63,0	77,2	14,2	31,7	223
	46	Dobromierz (Strzegomka)	0,2	0,4	7,3	10,0	11,4	1,4	4,1	302
	47	Bukówka (Bóbr)	0,6	0,4	10,3	12,8	16,7	3,9	6,3	163
	48	Sosnówka (Czerwonka)	0,2	0,0	7,2	10,9	14,8	3,9	7,7	196
	49	Pilchowice ** (Bóbr)	25,4	22,9	23,6	24,0	50,0	26,0	26,4	101
	50	Złotniki ** (Kwisa)	4,0	4,0	9,0	9,7	12,1	2,4	3,1	130
	51	Leśna ** (Kwisa)	4,6	5,0	6,2	7,0	16,8	9,8	10,7	109
52	Lubachów ** (Bystrzyca)	0,5	1,4	4,5	4,9	6,8	1,9	2,3	123	

\* wartości stałe

\*\* Zbiorniki energetyczne

\*\*\*\* Ujęcie wody pitnej

\*\*\*\*\*zbiornik przeptywowy

" rzędne piętrzenia zbiornika Włocławek (m n.p.m.): Min PP: 56,5, NPP: 57,3 MaxPP: 57,3

" rzędne piętrzenia zbiornika Dębe (m n.p.m.): Min PP: 78,52, NPP: 79,02 MaxPP: 79,22

### Obszar administrowany przez RZGW w Białymstoku

Zbiornik Siemianówka pracuje zgodnie z obowiązującymi instrukcjami. Aktualna pojemność powodziowa wynosi 12,9 mln m<sup>3</sup>. Zbiornik dysponuje rezerwą powodziową na poziomie 90%.

### Obszar administrowany przez RZGW w Bydgoszczy

Wszystkie zbiorniki dysponują pełną rezerwą powodziową. Parametry zbiorników z godz. 6:00 UTC przedstawiają się następująco: na zbiorniku Pakość rzędna piętrzenia wynosi 77,64 m n.p.m. (214 cm > MinPP), odpływ średni ze zbiornika wynosi 2,3 m<sup>3</sup>/s. Na zbiorniku Gopło rzędna piętrzenia wynosi 76,88 m n.p.m. (20 cm > NPP), odpływ średni wynosi 1,0 m<sup>3</sup>/s.

### **Obszar administrowany przez RZGW w Gdańsku**

W regionie wodnym Dolnej Wisły brak dużych, sztucznych zbiorników wodnych o istotnym znaczeniu przeciwpowodziowym objętych systemem monitorowania w ramach osłony przeciwpowodziowej kraju. Informacje o zbiorniku we Włocławku, który ma znaczenie dla osłony regionu, podaje RZGW w Warszawie.

### **Obszar administrowany przez RZGW w Gliwicach**

Zgodnie z zaleceniami OTKZ zbiorniki Dzierżno Duże i Wisła Czarne posiadają obniżony poziom piętrzenia. Zbiornik Kuźnica Warężyńska na Przemszy posiada 99% rezerwy powodziowej. Zbiornik Pogoria III na rzece Pogoria posiada 78% rezerwy powodziowej. Na pozostałych zbiornikach będących w administracji RZGW w Gliwicach rezerwa powodziowa jest w pełni zachowana.

#### Sytuacja w dorzeczu Górnej Odry po stronie czeskiej:

Wszystkie zbiorniki pracują w zakresie swoich pojemności użytkowych i posiadają pełne rezerwy powodziowe (100%).

Źródło informacji - portal Povodi Odry, stan na 13.07.2021 r., godz. 08:40 CEST.

### **Obszar administrowany przez RZGW w Krakowie**

Sytuacja na zbiornikach jest na bieżąco monitorowana. Na wszystkich obiektach rezerwy zgodne z instrukcjami gospodarowania wodą.

### **Obszar administrowany przez RZGW w Lublinie**

Zbiornik Nielisz pracuje zgodnie z obowiązującymi instrukcjami. Aktualna pojemność powodziowa wynosi 7,8 mln m<sup>3</sup>. Rezerwa powodziowa na zbiorniku wynosi 99%.

### **Obszar administrowany przez RZGW w Poznaniu**

Wszystkie zbiorniki posiadają rezerwę powodziową większą od wymaganej.

Na zbiorniku Jeziorsko rzędna piętrzenia wynosi 118,52 m n.p.m. (od wczoraj bez zmian, 148 cm poniżej NPP), średni dopływ do zbiornika wynosi 16,0 m<sup>3</sup>/s przy odpływie średnim z ostatniej doby 16,0 m<sup>3</sup>/s. Zbiornik dysponuje rezerwą 111,9 mln m<sup>3</sup>, z możliwością powiększenia o dalsze 20,5 mln m<sup>3</sup> pojemności forsowanej. Na zbiorniku Poraj rzędna piętrzenia wynosi 275,42 m n.p.m. (od wczoraj + 2 cm, 8 cm poniżej NPP), średni dopływ do zbiornika wynosi 1,9 m<sup>3</sup>/s przy odpływie średnim z ostatniej doby 1,1 m<sup>3</sup>/s. Zbiornik dysponuje rezerwą 7,7 mln m<sup>3</sup>, z możliwością powiększenia o dalsze 4,1 mln m<sup>3</sup> pojemności forsowanej.

### **Obszar administrowany przez RZGW w Rzeszowie**

Sytuacja na zbiornikach retencyjnych znajdujących się na terenie RZGW w Rzeszowie jest na bieżąco monitorowana. Wszystkie zbiorniki posiadają rezerwy większe od wymaganych. Zbiorniki retencyjne zapewniają odpływy większe od nienaruszalnych zgodnie z instrukcjami gospodarowania wodą.

Na zbiorniku Klimkówka rzędna piętrzenia wynosi 394,73 m n.p.m., średni dopływ do zbiornika wynosi 2,0 m<sup>3</sup>/s przy odpływie średnim z ostatniej doby 2,0 m<sup>3</sup>/s. Zbiornik dysponuje rezerwą 10,7 mln m<sup>3</sup>. Na zbiorniku Besko rzędna piętrzenia wynosi 329,62 m n.p.m., średni dopływ do zbiornika wynosi 0,9 m<sup>3</sup>/s przy odpływie średnim z ostatniej doby 0,9 m<sup>3</sup>/s. Zbiornik dysponuje rezerwą 7,0 mln m<sup>3</sup>. Na zbiorniku Solina rzędna piętrzenia wynosi 414,02 m n.p.m., dopływ do zbiornika wynosi 3,4 m<sup>3</sup>/s przy odpływie średnim z ostatniej doby 13,5 m<sup>3</sup>/s. Zbiornik dysponuje rezerwą 103,0 mln m<sup>3</sup>.

### **Obszar administrowany przez RZGW w Warszawie**

Zbiorniki retencyjne administrowane przez RZGW w Warszawie pracują zgodnie z obowiązującymi instrukcjami. Zbiornik Wióry na Świślinie posiada 97% rezerwy powodziowej, pozostałe zbiorniki posiadają rezerwy powodziowe większe od wymaganych.



Na Zbiorniku Włocławek dopływ średni dobowy na godz. 6:00 UTC wynosił około 595 m<sup>3</sup>/s, natomiast odpływ około 585 m<sup>3</sup>/s. Rzędna wody dolnej śluzy: 43,13 m n.p.m.

Na Zbiorniku Dębe dopływ średni dobowy na godz. 6:00 UTC wynosił około 175 m<sup>3</sup>/s, natomiast odpływ około 185 m<sup>3</sup>/s.

### **Obszar administrowany przez RZGW we Wrocławiu**

Wszystkie zbiorniki posiadają wolne pojemności powodziowe i dodatkowe. Dopywy do zbiorników kształtują się w strefie stanów średnich i lokalnie niskich. Urządzenia upustowe są drożne, urządzenia manewrowe są sprawne. Suche zbiorniki przeciwpowodziowe nie piętrzą wody. Poldery przeciwpowodziowe nie piętrzą wody. Wszystkie zbiorniki pracują zgodnie z instrukcjami gospodarowania wodą.

## **10. Informacja o żeglowności rzek i stanie urządzeń hydrotechnicznych.**

### **RZGW w Białymstoku**

**Nowe:** W dniach **16-18 lipca 2021** na **jeziorze Necko** odbędą się XVI Motorowodne Mistrzostwa Świata „Necko Endurance 2021”. Na jeziorze Necko do 19 lipca zostanie przesunięty szlak żeglowny wyznaczony bojami zielonymi i czerwonymi. Część akwenu zostanie zamknięta dla ruchu jednostek pływających i oznaczona bojami żółtymi. Szczegółowe informacje zawarto w [komunikacie nawigacyjnym nr 16/2021](#).

Od dnia **5 lipca br. w km 150+457 drogi wodnej rzeki Narwi** (m. Ostrołęka) z uwagi na poprawę sytuacji hydrologicznej cała szerokość koryta rzeki jest drożna. [Komunikat Nawigacyjny nr 15/2021](#)

W dniach 21-30.06.2021 przeprowadzono pomiary głębokości tranzytowych na drodze wodnej rzeki Narew. Aktualna głębokość tranzytowa na drodze wodnej rzeki **Narwi w km 83+500 - 248+500** (od ujścia rzeki Orzyc do ujścia rzeki Pisy) wynosi 40 cm. Ze względu na niskie głębokości tranzytowe należy zachować szczególną ostrożność. W [komunikacie nawigacyjnym nr 14/2021](#) znajduje się wykaz utrudnień żeglugowych na poszczególnych odcinkach drogi wodnej.

Otwarte dla żeglugi są drogi wodne:

- **rzeka Narew od km 83+500 do 248+500** tj. od ujścia rzeki Orzyc do ujścia rzeki Biebrzy ([komunikat nawigacyjny nr 7/2021](#)) wraz z odcinkiem w rejonie mostu w miejscowości **Grabowo w km 144+750** ([komunikat nawigacyjny nr 8/2021](#)).
- **System Wielkich Jezior Mazurskich** ([komunikat nawigacyjny nr 5/2021](#)).
- **Kanał Augustowski** ([komunikat nawigacyjny nr 4/2021](#)) wraz ze śluzami Gorczyzna ([komunikat nawigacyjny nr 11/2021](#)) i Paniewo ([komunikat nawigacyjny nr 12/2021](#)).
- **rzeka Pisa od jeziora Roś (km 80+000) do ujścia Pisy do Narwi (km 0+000)** ([komunikacie nawigacyjnym nr 10/2021](#)).

Od dnia **12.05.2021** na **Kanale Tałckim, Kanale Grunwaldzkim oraz Kanale Mioduńskim** (główny odcinek drogi wodnej Systemu Wielkich Jezior Mazurskich) obowiązuje zmieniona organizacja ruchu i tymczasowe oznakowanie nawigacyjne w związku z prowadzonymi pracami remontowymi - szczegóły zawarto w [komunikacie nawigacyjnym nr 9/2021](#).

Od dnia **27.04.2021** w **Kanale Szymońskim** (km 40+340 – 42+700 głównej drogi wodnej Systemu Wielkich Jezior Mazurskich) obowiązuje zmieniona organizacja ruchu i tymczasowe oznakowanie nawigacyjne w związku z prowadzonymi pracami remontowymi - szczegóły zawarto w [komunikacie nawigacyjnym nr 6/2021](#).

Komunikaty nawigacyjne dostępne są pod adresem: <https://bialystok.wody.gov.pl/komunikaty-nawigacyjne>.

## RZGW w Bydgoszczy

W dniach **16 lipca 2021 r.**, od godz. 13.00 do godz. 20.00, **17 lipca 2021 r.**, od godz. 10.00 do godz. 18.30, **18 lipca 2021 r.**, od godz. 10.00 do godz. 18.00 **na Jeziorze Gopło w km od 54+500 do 57+200, odbędą się regaty wioślarskie „ENEA Mistrzostwa Polski Juniorów w Wioślarstwie”**. Podczas trwania regat przestrzegane będą przepisy żeglugowe na śródlądowych drogach wodnych. Na czas trwania poszczególnych biegów organizator wystawi pływający lub brzegowy znak żeglugowy A.1, w odległości około 100 m od startu i mety toru regatowego. W czasie trwania przerw pomiędzy poszczególnymi biegami organizator umożliwi przepłynięcie oczekującym statkom, nie wpływając na tor regatowy. [Komunikat nawigacyjny nr 7/2021 z 05.07.2021 r.](#)

W dniach **22 lipca 2021 r.**, od godz. 13.30 do godz. 20.00, **23 lipca 2021 r.**, od godz. 09.30 do godz. 18.00, **24 lipca 2021 r.**, od godz. 09.30 do godz. 18.00, **25 lipca 2021 r.**, od godz. 08.30 do godz. 18.00, **00 na Jeziorze Gopło w km od 54+500 do 57+200, odbędą się regaty wioślarskie „Ogólnopolska Olimpiada Młodzieży i ENEA Mistrzostwa Polski Juniorów w Wioślarstwie”**. Podczas trwania regat przestrzegane będą przepisy żeglugowe na śródlądowych drogach wodnych. Na czas trwania poszczególnych biegów organizator wystawi pływający lub brzegowy znak żeglugowy A.1, w odległości około 100 m od startu i mety toru regatowego. W czasie trwania przerw pomiędzy poszczególnymi biegami organizator umożliwi przepłynięcie oczekującym statkom, nie wpływając na tor regatowy. [Komunikat nawigacyjny nr 8/2021 z 05.07.2021 r.](#)

Otwarto dla żeglugi administrowane śródlądowe drogi wodne na połączeniu wodnym Wisła – Odra oraz na połączeniu wodnym rzeka Warta – Kanał Bydgoski, na odcinkach wskazanych poniżej:

- I. na połączeniu wodnym Wisła – Odra
  - **Kanał Bydgoski** w km drogi wodnej od 14+800 do 38+900
  - **Noteć dolna** w km drogi wodnej od 38+900 do 176+200
- II. na połączeniu wodnym Warta – Kanał Bydgoski
  - **Kanał Ślesiński** w km drogi wodnej od 26+460 do 32+000
  - **Jezioro Gopło** w km drogi wodnej od 32+000 do 59+500
  - **Noteć górna** w km drogi wodnej od 59+500 do 121+600
  - **Kanał Górnonotecki** w km drogi wodnej od 121+600 do 146+600

Szczegóły dotyczące głębokości tranzytowych i czasu służowania w [komunikacie nawigacyjnym nr 2/2021](#).

W związku z koniecznością przeprowadzenia dodatkowych robót, realizowanych w ramach zadania „Modernizacja stopni wodnych na dolnej i górnej skanalizowanej Noteci - Łochowo” na odcinku połączenia wodnego **Warta-Kanał Bydgoski w km 144+980**, termin ukończenia **prac na Śluzie nr 7 Łochowo** zostaje wydłużony. W związku z powyższym droga wodna w ww. kilometrażu będzie całkowicie zamknięta dla ruchu żeglugowego **do odwołania**. [Komunikat nawigacyjny nr 43/2020](#).

Komunikaty nawigacyjne dostępne są pod adresem: <http://bydgoszcz.wody.gov.pl/komunikaty-nawigacyjne>

## RZGW w Gdańsku

Otwarta dla żeglugi jest droga wodna **Wisły od km 679+600 do km 942+300** [\(komunikat nr 7/2021\)](#).

Otwarte dla żeglugi są drogi wodne [\(komunikat nr 10/2021\)](#):

- **Szkarpawa (od km 000 + 000 do km 25 + 400),**
- **Nogat (od km 000 + 000 do km 62 + 000),**
- **Wisła Królewiecka (od km 0 + 000 – 11 + 900),**
- **Kanał Jagielloński (od km 0 + 000 - do km 4+700),**
- **Jezioro Drużno (od km 0 + 000 do km 7 + 400),**
- **System Kanału Elbląskiego,**
- **Elbląg (od km 0 + 000 – do km 3 + 700),**
- **Brda (km 0+000 – 14+800 z wyłączeniem odcinka od km 10 + 200 do km 10 + 400),**

Czas pracy śluz i pochylni zamieszczono w [komunikacie nr 8/2021](#).

**Od 02.06.2021 r.** wprowadza się zakaz zawracania jednostek pływających w miejscach innych niż wyznaczone i odpowiednio oznakowane obrotnice na **Kanale Elbląskim**, tj. na górnym stanowisku **pochylni Buczyniec i między pochylniami Oleśnica a Jelenia w km 43+500**. Szczegóły w [komunikacie nr 15/2021](#).

Z uwagi na zły stan techniczny Mostu Uniwersyteckiego w Bydgoszczy do odwołania został zamknięty szlak żeglugowy na rzece **Brdzie od km 10+200 do km 10+400** ([komunikat nr 3/2021](#)).

**Rzeka Tuga** – droga wodna na rzece Tudze zostanie otwarta po wykonaniu wszystkich czynności umożliwiających bezpieczną i sprawną żeglugę. Otwarcie zostanie ogłoszone w osobnym komunikacie. Zgodnie z komunikatem nr 43/2020 od dnia 01.01.2021 r. do 30.06.2022 r. ograniczona została szerokość szlaku żeglugowego na rz. Tudze od km 0+000 do km 0+723 do 4m.

Komunikaty nawigacyjne dostępne są pod adresem: <https://gdansk.wody.gov.pl/komunikaty-nawigacyjne>

### **RZGW w Gliwicach**

**Nowe:** W dniu **13.07.2021 r.**, w godzinach od **6:00 do 15:00** zostanie obniżony o 40 cm poziom wody (głębokość tranzytowa 100 cm) na odcinku między **OH Krapkowice w km 123+500 (WD) a OH Rogów w km 129+800**, w celu wykonania robót polegających na spawaniu poszycia lewego sektora. Szczegóły w [komunikacie nawigacyjnym nr 27/2021](#).

Otwarto dla żeglugi **Odrzańską Drogę Wodną (ODW) w km 51+000 (miasto Racibórz) – 168+200 (OH Chróścice)** ([komunikat nawigacyjny nr 11/2021](#)) oraz w **km 168+200 (OH Chróścice) – 181+300 (granica RZGW Gliwice)** ([komunikat nawigacyjny nr 12/2021](#)). Dodatkowo traci ważność ograniczenie zawarte w komunikacie nawigacyjnym nr 11/2021: „Zabytkowa śluza Koźle - z uwagi na zamulenie kanałów: dopływowego i odpływowego zostaje ograniczona głębokość tranzytowa do 50 cm”. Aktualnie ograniczeniem dla śluzowania są wymiary śluzy i głębokość tranzytowa na odcinkach powyżej i poniżej śluzy.

Otwarto dla żeglugi szlak żeglugowy **Kanału Gliwickiego** na odcinku **Port Gliwice – awanport górny śluzy Dzierżno** ([komunikat nawigacyjny nr 5/2021](#)) i na odcinku **ujście do rzeki Odry – awanport górny śluzy Dzierżno (0+000 – 30+890)** ([komunikat nawigacyjny nr 7/2021](#)).

Z uwagi na konieczność wymiany lin nośnych przeciwwag zasuwu Stoney'a, od dnia **08.07.2021 r. od godz. 14:00 do dnia 31.08.2021 r.**, komora południowa śluzy **Kłodnica (km 3+630 Kanału Gliwickiego)** będzie zamknięta.

Od dnia **11.06.2021 r.** od godz. 13:00 zostaje ograniczona do 15 m szerokość szlaku żeglownego w **km 6+000 – 7+000 Kanału Gliwickiego** (sekcja I – odcinek: śluza Kłodnica – śluza Nowa Wieś). Ograniczenie spowodowane jest robotami budowlanymi związanymi z budową obiektu mostowego realizowanymi przez firmę STRABAG. Z uwagi na prace wykonywane przy użyciu sprzętu pływającego oraz umiejscowieniem podpór tymczasowych w korycie kanału należy zachować szczególną ostrożność w miejscu przejścia przez w/w odcinek szlaku. [Komunikat nawigacyjny nr 18/2021](#).

Komunikaty nawigacyjne dostępne są pod adresem: <https://gliwice.wody.gov.pl/komunikaty-nawigacyjne>

### **RZGW w Krakowie**

Zgodnie z treścią [komunikatu nawigacyjnego nr 17/2021](#) od dnia **28.06.2021 r.** śluzowania na **stopniu wodnym Kościuszko** odbywają się bez ograniczeń.

Zgodnie z treścią [komunikatu nawigacyjnego nr 15/2021](#) od dnia **20.06.2021 r. do dnia 31.12.2021 r.** na odcinku rzeki **Wisły w km 223+600 – 223+700** mogą wystąpić utrudnienia w żegludze związane z okresowym uruchamianiem progu piętrzącego Elektrowni w Połańcu zlokalizowanego w km 223+650 rzeki Wisły, związanym z niskimi przepływami.

Szlak żeglowny na odcinku **od km 0+600 do 92+600 Wisły otwarty dla żeglugi** przy ograniczeniu jego parametrów. W km 79+000 do km 80+900 mogą wystąpić dodatkowe utrudnienia w żegludze w związku z realizacją prac pn.

„Prace na linii kolejowej E30 na odcinku Kraków Główny Towarowy – Rudzice wraz z dobudową torów linii aglomeracyjnej”. Na czas prowadzenia prac szlak żeglowny oznakowany został dodatkowymi znakami żeglugowymi, a odcinek drogi wodnej od km 79+100 do km 80+900 (Stopień Wodny Dąbie) zostanie wyłączony z uprawiania żeglugi nocnej i oznakowany sygnalizacją świetlną.

**Od km 92+600 do km 175+400** – odcinek otwarty dla żeglugi. Wymagana głębokość tranzytowa wynosząca 1,6 m lokalnie nie jest zachowana.

**Od km 175+400 do km 295+200** – odcinek otwarty dla żeglugi. Wymagana głębokość tranzytowa wynosząca 1,6 m lokalnie nie jest zachowana.

Komunikaty nawigacyjne dostępne są pod adresem: <http://krakow.wody.gov.pl/komunikaty-nawigacyjne>

### **RZGW w Lublinie**

Z uwagi na obecną sytuację hydrologiczną głębokość tranzytowa drogi wodnej rzeki **Bug w km 42+200 - 224+200** wynosi 20 cm przy stanie wody na wodowskazach: Małkinia - 142 cm i Wyszków - 221 cm. Prowadzenie żeglugi na omawianym odcinku wymaga zachowania szczególnej ostrożności oraz znajomości lokalnych warunków nawigacyjnych. Szczegóły w komunikacie nawigacyjnym nr 4/2021.

Otwarto dla żeglugi drogę wodną rzeki **Bug od km 42+200 do 224+200**. W związku z powyższym wyżej wymieniony odcinek drogi wodnej jest otwarty. Szczegóły w komunikatach nawigacyjnych [nr 2/2021](#) i [3/2021](#).

Komunikaty nawigacyjne dostępne są pod adresem: <http://lublin.wody.gov.pl/komunikaty-nawigacyjne>

### **RZGW w Poznaniu**

Na obszarze administrowanym przez RZGW w Poznaniu otwarte dla żeglugi są wszystkie drogi wodne, tj.: rz. Warta w km 0+000 – 406+600, Kanał Ślesiński w km 0+000 – 26+460, z wyjątkiem odcinka **Warty od km 209+500 do 216+000 w dniu 13 lipca**, gdzie we wskazanych godzinach z uwagi na ćwiczenia wojskowe na poligonie Biedrusko żegluga będzie zamknięta ([komunikat nawigacyjny nr 16/2021](#)),

W związku z niskimi wartościami głębokości tranzytowej (około 30 cm w m. Łąd) uniemożliwiającymi przeprowadzenie sondowania należy zachować szczególną ostrożność.

Komunikaty nawigacyjne dostępne są pod adresem: <http://poznan.wody.gov.pl/komunikaty-nawigacyjne>

### **RZGW w Szczecinie**

Ze względu na występujące niskie głębokości tranzytowe na **III odcinku rzeki Odry tj. od km 617,6 (ujście rzeki Warty) do km 667,2 (m. Hohensaaten)** administracja drogi wodnej do odwołania zaprzestaje wykonywania sondowań i kontroli wskazanego odcinka drogi wodnej. Szczegóły w [komunikacie 21/2021](#).

W dniach **od 21.06.2021 r. do 16.07.2021 r.** z powodu prac związanych z badaniem gruntu na odcinku rzeki **Odry od km 542,4 do km 704,1** dochodzić będzie do utrudnień w ruchu żeglugowym. Statki przechodzące wskazanym rejonem proszone są o unikanie tworzenia fal.

Śluza Schwedt jest całkowicie zamknięta dla żeglugi, a ponadto śluzy: Lehnitz, Hohensaaten Ost, Hohensaaten West pracują jedynie w godz.: 07:00 – 14:30. Graniczny odcinek rzeki Odry należy przekraczać z najwyższą ostrożnością.

**Na moście w Siekierkach km 653+900 rzeki Odry** są prowadzone prace remontowe z częściowym zamknięciem przęsła żeglownego. Szczegóły w [komunikacie 16/2021](#). Proszę zachować szczególną ostrożność przechodząc wskazanym rejonem.

Zakład Linii Kolejowych w Szczecinie informuje, że w terminie **od 01.07.2021 do 28.08.2021** obowiązuje nowy harmonogram otwarcia mostu zwodzonego w Podjuchach km 733,7 rzeki Regalicy. Nowy harmonogram można pobrać [tutaj](#).

Komunikaty nawigacyjne dostępne są pod adresem: <https://szczecin.wody.gov.pl/komunikaty-nawigacyjne>

## RZGW w Warszawie

Oznakowanie szlaku żeglownego zostało wystawione na drodze wodnej **Wisły w km 551 - 629**, to znaczy od Modlina do Płocka, oraz w **km 295+200 – 431+900**, to znaczy od ujścia Sanny do ujścia Radomki. W związku z powyższym droga wodna na ww. odcinkach jest otwarta. Szczegóły w [komunikacie nawigacyjnym nr 14/2021](#) oraz [komunikacie nawigacyjnym nr 15/2021](#).

Przypominamy o istniejącym w **km 425+950 Wisły** w rejonie m. Świerże Górne progu podpiętrżającym wodę na cele Elektrowni Kozienice. Droga wodna w rejonie progu pozostaje zamknięta do odwołania.

Pływające oznakowanie szlaku żeglownego zostało wystawione na drodze wodnej **Wisły w km 500+000–551+000**, to znaczy od Mostu Południowego w Warszawie do ujścia Narwi, oraz w **km 629+000-680+000**, to znaczy od Płocka do Włocławka. W związku z powyższym droga wodna Wisły jest otwarta. Szczegóły dostępne są w [Komunikacie nawigacyjnym nr 11/2021](#) oraz [komunikacie nawigacyjnym nr 13/2021](#).

Informujemy o utrudnieniach żeglugowych związanych z pozostałościami po budowie w rejonie mostu Południowego na Wiśle w Warszawie, w **km 500+000** szlaku żeglownego Wisły. Najlepsze warunki żeglugowe do przepłynięcia pod mostem występują między pierwszym a drugim filarem, licząc od lewego brzegu, patrząc zgodnie z kierunkiem nurtu. Prosimy o zachowanie szczególnej ostrożności ze względu na pozostawione w korycie pale, płyty żelbetowe i inne elementy konstrukcyjne. Po usunięciu omawianych przeszkód zostanie wydany stosowny komunikat nawigacyjny. Szczegóły dostępne w [Komunikacie nawigacyjnym nr 8/2021](#).

Oznakowanie szlaków żeglownych zostało wystawione na następujących drogach wodnych:

- rzeka Wisła (wraz ze Zbiornikiem Włocławskim) km 500+000-551+000, 629+000–680+000,
- Kanał Żerański km 0+000 – 17+200,
- rzeka Narew (wraz z Jeziorem Zegrzyńskim) km 21+600 – 83+500,
- rzeka Bug km 0+000 – 42+200.

W związku z powyższym wyżej wymienione odcinki dróg wodnych są otwarte. Szczegóły dostępne w [Komunikacie nawigacyjnym nr 6/2021](#)

Śluzowania jednostek pływających na śluzie Stopnia Wodnego Włocławek będą wykonywane, jeżeli poziom wody dolnego stanowiska stopnia (poniżej śluzy) będzie równy lub wyższy od rzędnej 42,80 m n.p.m. Poniżej tej wartości śluzowania nie będą realizowane. Szczegółowe informacje na temat aktualnej możliwości śluzowania można uzyskać pod numerami telefonów: 54 233 93 95 wew. 22 lub 55; kom. 609 811 099; 601 381 189.

Śluza Żerań i Śluza Włocławek pracują zgodnie z zasadami:

### Śluza Żerań:

- czynna codziennie od poniedziałku do niedzieli i w dni świąteczne w godzinach: 7.00 – 15.00,
- w miesiącach: czerwiec, lipiec, sierpień, wrzesień – w każdy piątek, sobotę, niedzielę i święto czas pracy śluzy wydłużony do godziny 19.00,
- ostatnie śluzowanie rozpoczyna się nie później niż na pół godziny przed końcem czasu pracy śluzy, to znaczy odpowiednio o 14.30 albo 18.30, ze względu na długi czas trwania śluzowania,
- szczegółowe informacje na temat aktualnej możliwości śluzowania można uzyskać pod numerami telefonu: 22 811 47 20.

### Śluza Włocławek:

- czynna całą dobę we wszystkie dni tygodnia,
- śluzowania jednostek rekreacyjnych odbywają się w wyznaczonych godzinach: 8.00, 11.00, 14.00, 17.00, 20.00; lub gdy zbiorą się minimum trzy jednostki,
- śluzowania jednostek pływających będą wykonywane, jeżeli poziom wody dolnego stanowiska stopnia (poniżej śluzy) będzie równy lub wyższy od rzędnej 42,80 m n.p.m.; poniżej tej wartości śluzowania nie będą realizowane.



- szczegółowe informacje na temat aktualnej możliwości śluzowania można uzyskać pod numerami telefonów: 54 233 93 95 wew. 22 lub 55; kom. 609 811 099; 601 381 189.
- dodatkowo kierujący jednostkami pływającymi mogą kontaktować się z obsługą śluzy na 8 kanale pasma morskiego 156,400 MHz.

Komunikaty nawigacyjne dostępne są pod adresem: <http://warszawa.wody.gov.pl/komunikaty-nawigacyjne>

### **RZGW we Wrocławiu**

Odrzańska Droga Wodna jest otwarta dla żeglugi z wyłączeniem fragmentu Wrocławskiego Węzła Wodnego, tj. odcinka Boczego Szlaku Żeglownego od wejścia do Kanału Miejskiego do śluzy Miejskiej oraz śluzy Szczytniki.

W związku z przebudową przepławki dla ryb, wymagającą obniżenia piętrzenia na stopniu wodnym Brzeg Dolny, zostały znacznie ograniczone możliwości zasilania Odry swobodnie płynącej zrzutami z tego stopnia. Do czasu zakończenia prac, przewidywanych na początek października 2021 r., głębokości tranzytowe na Odrze poniżej stopnia wodnego Malczyce będą zależne jedynie od naturalnych przepływów rzecze oraz możliwych do wykorzystania dyspozycyjnych zasobów wody zgromadzonej w zbiornikach retencyjnych. Dodatkowo we wrześniu 2021 r. jest przewidywane zamknięcie, na okres ok. tygodnia, odcinka ODW od śluzy Rędzin do śluzy Brzeg Dolny.

[Komunikat nawigacyjny nr 38/2021 z dnia 06.07.2021 r.](#)

**Od dnia 05.07.2021 r.** od godz. 10:00 śluza **Mieszkańska** we Wrocławiu zostanie ponownie otwarta dla żeglugi.

[Komunikat nawigacyjny nr 37/2021 z dnia 05.07.2021 r.](#)

**Od dnia 19.06.2021 od godz. 08:00 r.** odcinek rzeki **Odry od śluzy Szczytniki do śluzy Mieszkańskiej** we Wrocławiu odpowiada wymogom regulującym zasady uprawiania żeglugi w porze nocnej (odcinek odpowiednio oznakowany).

Szczegóły w [komunikacie nawigacyjnym nr 34/2021](#).

**Od dnia 21.06.2021 r.** rozpoczęły się próby obciążenia obiektów piętrzących **stopnia wodnego Malczyce** do rzędnej NPP=101,40 m n.p.m. Na odcinku Odrzańskiej Drogi Wodnej od śluzy Brzeg Dolny do śluzy Malczyce oraz poniżej stopnia wodnego Malczyce, przez okres 6 tygodni, mogą występować znaczne wahania piętrzenia oraz prędkości przepływu wody. W związku z powyższym, w tym okresie ze względów bezpieczeństwa, na wskazanym odcinku ODW mogą wystąpić czasowe ograniczenia żeglugi. Wejście na ten akwen będzie wymagało wcześniejszego zgłoszenia i uzgodnienia z ZPH Brzeg Dolny tel.71 31 95 340, 504 134 119 oraz z operatorami śluz w Brzegu Dolnym tel.: 71 31 95 529 i Malczycach tel.: 603 364 346, 504 074 585. [Komunikat nawigacyjny nr 33/2021](#).

Od dnia **07.06.2021** od godz. 11:00 r. **na odcinkach Odrzańskiej Drogi Wodnej** od śluzy Opatowice do śluzy Mieszkańskiej **zostają zmniejszone głębokości tranzytowe:** od śluzy Opatowice do śluzy Szczytniki do 140 cm; od śluzy Szczytniki do mostu Grunwaldzkiego do 140 cm; od mostu Grunwaldzkiego do mostów Piaskowego i Tumskiego do 100 cm; od mostów Piaskowego i Tumskiego do śluzy Mieszkańskiej do 80 cm. [Komunikat nawigacyjny nr 28/2021](#).

Od dnia **03.06.2021** zostaje otwarty dla ruchu lokalnego odcinek **Boczego Szlaku Żeglownego we Wrocławiu** od wyjścia z dolnego kanału śluzy Szczytniki do wejścia do kanału Miejskiego z głębokością tranzytowa 60 cm. Ze względu na konieczność remontu jazu Psie Pole i przeprowadzanie prac udroźnieniowych **śluza Szczytniki i kanał Miejski wraz ze śluzą Miejską pozostają zamknięte.** [Komunikat nawigacyjny nr 26/2021](#).

**W związku z remontem mostu kolejowo w Nietkowicach km 490+500 rzeki Odry** zostaną zabite filary pomocnicze zawężające szerokość przęsła żeglownego do 32,5 m. **Prace będą prowadzone od 29.03.2021 r. do 15.08.2021 r.** przez jednostki hydrotechniczne. Pełna treść [komunikatu nawigacyjnego nr 13/2021](#) zawierającego zasady przejścia przez rejon prowadzonych robót znajduje się na stronie internetowej.

W związku z dalszym etapem przebudowy, planuje się **ponowne zamknięcie dla żeglugi śluzy Ratowice w okresie od 01.11.2021 r. do 30.04.2022 r.** [Szczegóły w komunikacie nawigacyjnym nr 9/2021](#).

W związku z pracami remontowymi **na jazie Rędzin**, występują wahania poziomu piętrzenia wody o ok. +/-30 cm od NPP (520 cm) na wodowskaziu wody górnej śluzy Rędzin. [Komunikat nawigacyjny nr 4/2021](#).



W związku z remontem mostu drogowego w **Ścinawie** zostały wybudowane filary mostu tymczasowego ok. 23 m powyżej istniejącej przeprawy, szerokość przęsła żeglownego pod obiema przeprawami wynosi 35 m. Prosimy załogi wszystkich jednostek przechodzących przez ten akwen o zachowanie szczególnej ostrożności, stosowanie się do przedstawionych procedur i wystawianego oznakowania.

W nawiązaniu do komunikatu 40/2020 informuje, że w związku z pracami remontowymi na moście drogowym w **Ścinawie w km 331+900 rzeki Odry** pod przęsłem żeglownym została zawieszona konstrukcja dla wózków serwisowych, która zmniejsza prześwit pod przęsłem żeglownym o 43 cm, do wartości 3,58 m przy stanie Najwyższej Wody Żeglownej (WWŻ). Obowiązuje całkowity zakaz przejścia pod mostem, gdy wózki będą się znajdowały pod przęsłem żeglownym, do czasu potwierdzenia możliwości przejścia na zasadach przedstawianych w [komunikacie nawigacyjnym nr 42/2020](#).

Na moście kolejowym w **Cigacicach w km 470+800 rz. Odry** są prowadzone prace remontowe. Pod przęsłem żeglownym w bezpośredniej bliskości znaków skrajni (na zewnątrz szlaku) są podwieszane konstrukcje technologiczne. Wszystkie jednostki przechodzące pod mostem zobowiązane są do zachowania szczególnej ostrożności i powstrzymania się od przejścia w przypadku braku odpowiedniej widzialności lub nieodpowiednich warunków meteorologicznych np. silne porywy wiatru. (tel. do kierownictwa budowy. 577 768 012 lub 577 175 031).

Na moście kolejowym w **Pomorsku w km 477+700 rz. Odry** są prowadzone prace remontowe. Pod przęsłem żeglownym w bezpośredniej bliskości znaków skrajni (na zewnątrz szlaku) są podwieszane rusztowania. Wszystkie jednostki przechodzące pod mostem zobowiązane są do zachowania szczególnej ostrożności i powstrzymania się od przejścia w przypadku braku odpowiedniej widzialności lub nieodpowiednich warunków meteorologicznych np. silne porywy wiatru.

Komunikaty nawigacyjne dostępne są pod adresem: <https://wroclaw.wody.gov.pl/komunikaty-nawigacyjne> i <https://wroclaw.wody.gov.pl/sytuacja-hydrologiczno-nawigacyjna>.

## **11. Inne informacje.**

**Rzeka Wisła:** Pracownicy PGW WP monitorują sytuację w terenie pod kątem występowania zanieczyszczeń na Wiśle poniżej kolektora burzowego przy ul. Farysa w Warszawie - km 522+745.

**RZGW we Wrocławiu:** W dniu 13 lipca 2021 r. została przeprowadzona wizja terenowa miejscowości Ścinawa Polska przy udziale pracowników NW w Oławie, Starosty Oławskiego, pracowników CZK w Oławie oraz pracowników PSP w Oławie. Stwierdzono uszkodzenie wału przeciwpowodziowego Odry przy ujściu Psarskiego Potoku.

*Komunikat o sytuacji hydrologicznej został opracowany na podstawie danych z regionalnych zarządów gospodarki wodnej (RZGW) oraz z państwowej służby hydrologiczno-meteorologicznej IMGW-PIB przez:*

*Grzegorz Podbielski*

*Centrum Operacyjne Ochrony Przeciwpowodziowej*

*Krajowy Zarząd Gospodarki Wodnej*

*Państwowe Gospodarstwo Wodne Wody Polskie*