

## INFORMACJA O SYTUACJI HYDROLOGICZNO–METEOROLOGICZNEJ W POLSCE

z dnia 3 marca 2021 r.

### 1. Ostrzeżenia hydrologiczne

W dniu 3 marca 2021 r. (na godz. 11:00) **obowiązują ostrzeżenia hydrologiczne<sup>1</sup> 3 stopnia** dotyczące wezbrania z przekroczeniem stanów alarmowych:

- **województwo mazowieckie** (Bug) – od godz. 07:45 dnia 02.03.2021 do godz. 12:00 dnia 03.03.2021;

Na Bugu przewiduje się dalszy wzrost poziomu wody wywołany spływem wód roztopowych oraz piętrzeniem przez lód - w Wyszkanie powyżej stanu alarmowego, we Frankopolu powyżej stanu ostrzegawczego.

- **województwo lubelskie** (zlewnia Krzny) – od godz. 08:55 dnia 03.03.2021 do godz. 09:00 dnia 05.03.2021;

Na Krznie prognozowane są wahania poziomu wody, w strefie stanów wysokich, przy przekroczonym stanie alarmowym w Malowej Górze.

W dniu 3 marca 2021 r. (na godz. 11:00) **obowiązują ostrzeżenia hydrologiczne<sup>1</sup> 2 stopnia** dotyczące wezbrania z przekroczeniem stanów ostrzegawczych:

- **województwo mazowieckie** (Wisła poniżej ujścia Narwi) – od godz. 06:00 dnia 02.03.2021 do godz. 12:00 dnia 04.03.2021;

Na Wiśle na odcinku od ujścia Narwi do zbiornika we Włocławku obserwowane będą wzrosty poziomu wody związane ze spływem wód ze zlewni górnej Wisły oraz Narwi. Na wodowskazach Wyszogród i Kępa Polska spodziewane jest przekroczenie stanów ostrzegawczych.

- **województwo lubelskie** (Bug po Krzyczew) – od godz. 11:40 dnia 02.03.2021 do godz. 11:30 dnia 04.03.2021;

W związku ze spływem wód roztopowych i lokalnym piętrzeniem wody przez lód, na Bugu po Krzyczew miejscami spodziewane są dalsze wzrosty poziomu wody w strefie stanów wysokich, przy przekroczonym stanie ostrzegawczym w Dorohusku. Istnieje możliwość przekroczenia stanów ostrzegawczych w kolejnych profilach wodowskazowych.

- **województwo lubelskie** (rzeka Wieprz poniżej zbiornika Nielisz po ujście Bystrzycy) – od godz. 15:00 dnia 02.03.2021 do godz. 15:00 dnia 03.03.2021;

W związku ze spływem wód roztopowych, na Wieprzu prognozowany jest dalszy wzrost poziomu wody w strefie stanów wysokich, przy przekroczonym stanie ostrzegawczym w Krasnymstawie.

- **województwo podkarpackie, lubelskie** (zlewnie prawobrzeżnych dopływów Sanu) – od godz. 09:14 dnia 03.03.2021 do godz. 09:00 dnia 05.03.2021;

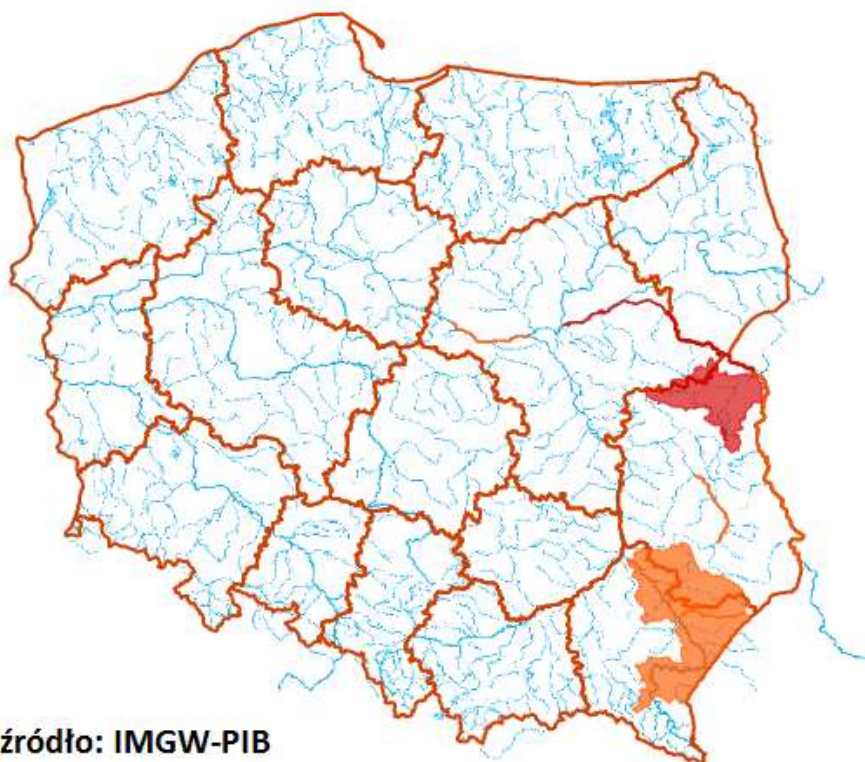
W związku ze spływem wody z topniejącej pokrywy śnieżnej, lokalnie spodziewane są dalsze wzrosty poziomu wody, w strefie stanów wysokich, przy przekroczonych lokalnie stanach ostrzegawczych, a punktowo istnieje możliwość przekroczenia stanów alarmowych.

- **województwo mazowieckie** (Bug) – od godz. 12:00 dnia 03.03.2021 do godz. 12:00 dnia 05.03.2021;

Na Bugu przewiduje się wzrost poziomu wody wywołany spływem wód roztopowych, przy przekroczonych stanach ostrzegawczych we Frankopolu i Wyszkanie.

- **województwo podlaskie** (Bug) – od godz. 12:00 dnia 03.03.2021 do godz. 12:00 dnia 05.03.2021;

Na Bugu przewiduje się wzrost poziomu wody wywołany spływem wód roztopowych, przy przekroczonym stanie ostrzegawczym we Frankopolu.



źródło: IMGW-PIB

## 2. Ostrzeżenia meteorologiczne

W dniu 3 marca 2021 r. (na godz. 11:00) **nie obowiązują ostrzeżenia meteorologiczne**<sup>1</sup>.

<sup>1</sup> Źródłem prezentowanych danych są informacje zbierane i przetwarzane przez państwową służbę hydrologiczno-meteorologiczną, którymi rozporządza „IMGW- PIB”.

## 3. Przekroczenia stanów alarmowych i ostrzegawczych.

W dniu 3 marca 2021 (na godz. 11:00) zanotowano przekroczenie stanu alarmowego:

- na 1 stacji wodowskazowej na obszarze dorzecza Wisły.

W dniu 3 marca 2021 (na godz. 11:00) zanotowano przekroczenie stanu ostrzegawczego:

- na 26 stacjach wodowskazowych na obszarze dorzecza Wisły,
- na 5 stacjach wodowskazowych na obszarze dorzecza Odry.

Nazwa stacji	Rzeka	Województwo	Stan wody [cm]	Zmiana stanu/24h [cm]	Stan ostrz. [cm]	Stan alarm. [cm]
GŁOGÓW	Odra	dolnośląskie	402	-7	400	450
KORZEŃSKO	Orla	dolnośląskie	244	1	220	260
KRZYŻANOWICE	Widawa	dolnośląskie	150	-5	150	200
DOROHUSK	Bug	lubelskie	380	3	290	430
GOZDÓW	Huczwa	lubelskie	343	4	290	350
<b>MALOWA GÓRA</b>	<b>Krzna</b>	<b>lubelskie</b>	<b>356</b>	<b>0</b>	<b>310</b>	<b>350</b>
OSUCHY	Tanew	lubelskie	396	17	320	400

KRASNYSTAW	Wieprz	lubelskie	437	4	420	470
CIGACICE	Odra	lubuskie	354	-3	350	400
WYSZKÓW	Bug	mazowieckie	418	-28	400	450
ZALIWIE-PIEGAWKI	Liwiec	mazowieckie	260	-8	220	270
SZREŃSK	Mławka	mazowieckie	162	-4	130	180
ORZECHOWO	Narew	mazowieckie	336	25	320	400
BIAŁOBRZEG BLIŻSZY	Omulew	mazowieckie	184	2	180	220
BIAŁOBRZEGI	Pilica	mazowieckie	211	-3	200	250
KĘPA POLSKA	Wiśła	mazowieckie	463	20	450	500
WYSZOGRÓD	Wiśła	mazowieckie	510	24	500	550
TRZCINIEC	Wkra	mazowieckie	300	5	280	330
ZAPAŁÓW	Lubaczówka	podkarpackie	337	17	250	350
NISKO	San	podkarpackie	378	-13	370	500
RADOMYŚL	San	podkarpackie	515	-	460	620
CHARYTANY	Szkoło	podkarpackie	445	25	330	470
NIENOWICE	Wisznia	podkarpackie	363	14	340	460
FRANKOPOL	Bug	podlaskie	272	2	250	350
RAJGRÓD	Jegrznia	podlaskie	148	3	140	160
PLOSKI	Narew	podlaskie	356	7	330	370
SOKOŁDA	Sokołda	podlaskie	253	4	250	300
NOWOSIÓŁKI	Supraśl	podlaskie	207	7	200	240
KOZŁOWA GÓRA	Brynica	śląskie	92	-3	90	120
JANUSZEWICE	Czarna (Włoszczowska)	świętokrzyskie	376	-9	320	400
ZAWICHOST	Wiśła	świętokrzyskie	492	-23	480	620
DĘBE	Swędrnia	wielkopolskie	221	3	200	250

*Nie zanotowano opadów o dużej wydajności.*

#### 4. Pogotowia i alarmy przeciwpowodziowe.

Nazwa organu ogłaszającego i odwołującego	Obszar obowiązywania	Pogotowie/alarm przeciwpowodziowy	Data i godzina wprowadzenia	Data i godzina odwołania
Wójt Gminy Bodzanów	Gmina Bodzanów	ALARM	10.02.2021 godz. 07.00	
Starosta Płocki	Miasto i Gmina: Wyszogród i Gąbin Gminy: Mała Wieś, Bodzanów, Słupno, Słubice, Nowy Duninów	ALARM	10.02.2021 godz. 12.00	
Wójt Gminy Słupno	m. Wykowo i Rydzyno oraz w m. Słupno (ulice Bociania, Gołębia, Sokola, Wronia, Żurawia, Nad Słupianką, Zielona, Pocztowa	ALARM	09.02.2021 godz. 08.00	
Wójt Gminy Mokobody	Gmina Mokobody	ALARM	01.03.2021r., Od godz. 11:00	
Starosta Wołomiński	Gminy: Dąbrówka, Radzymin	POGOTOWIE	05.02.2021 godz. 12.00	
Wójt Gminy Małkinia Górna	Gmina Małkinia Górna	POGOTOWIE	12.02.2021r., od godz. 12:00	
Wójt Gminy Słupno	m. Borowiczki Pieńki, Bielino, Rydzyno, Liszyno, Wykowo, Słupno	POGOTOWIE	08.02.2021 godz. 23.00	

	(osiedle położone poniżej ul. Młynarskiej)			
Wójt Gminy Promna	m. Biejków	POGOTOWIE	10.02.2021 godz. 12.00	
Burmistrz Miasta i Gminy Białobrzegi	m. Białobrzegi (oczyszczalnia ścieków), Brzeźce, Budy Brankowskie	POGOTOWIE	10.02.2021 godz. 13.00	
Burmistrz Warki	Gmina Warka	POGOTOWIE	19.02.2021 godz. 13.00	
Starosta Powiatu Wyszowskiego	Gminy : Brańszczyk, Wyszków	POGOTOWIE	28.02.2021 r. od godz.19:00	
Wójt Gminy Korczew	Gmina Korczew	POGOTOWIE	01.03.2021r. od godz. 12;00	

## 5. Informacja o zagrożeniach.

Możliwość wzrostu stanu wody ze względu na spływ wód roztopowych w zlewniach.

## 6. Wskazanie działań niezbędnych do podjęcia w ciągu najbliższej doby.

Monitorowanie zanikania zjawisk lodowych na ciekach i zbiornikach oraz monitorowanie stanów wód.

## 7. Aktualna sytuacja hydrologiczna.

### Dorzecze Wisły<sup>1</sup>

Stan wody w dorzeczu Wisły układa się głównie w strefie wody wysokiej i średniej. Stan średni zanotowano na Brynicy, Sole, Rabie, Dunajcu, Popradzie, Białej Tarnowskiej, Wiśloce, Bystrzycy, Tyśmienicy, Pisie i Brdzie oraz lokalnie na górnej Wiśle, na Przemszy, Skawie, Sanie, Wiśloku, Kamiennej, Pilicy, Narwi i Bzurze.

### Dorzecze Odry<sup>1</sup>

Stan wody w dorzeczu Odry układa się w strefie wody średniej i wysokiej, lokalnie niskiej. Stan wysoki zanotowano na Nerze oraz lokalnie na Odrze, Małej Panwi, Nysie Kłodzkiej, Ślęzie, Bystrzycy, Strzegomce, Widawie, Warcie, Prośnie i Noteci. Stan niski obserwowano na Widawce oraz lokalnie na Kwisie.

### Dorzecze Przymorza i dorzecze Pregoty i Niemna<sup>1</sup>

Stan wody w dorzeczach Przymorza, Pregoty i Niemna układa się w strefie wody średniej i wysokiej. Stan wysoki obserwowano na Gubrze i Węgorapie oraz lokalnie na Pastęce i Łynie. Stan niski zanotowano lokalnie na Łynie.

### Morze Bałtyckie, Zalew Szczeciński i Zalew Wiślany<sup>1</sup>

Poziom wody na stacjach morskich układa się w strefie wody średniej, lokalnie wysokiej i niskiej.

<sup>1</sup> Źródłem prezentowanych danych są informacje zbierane i przetwarzane przez państwową służbę hydrologiczno-meteorologiczną, którymi rozporządza „IMGW-PIB”.

## Obszar administrowany przez RZGW w Białymstoku

W ciągu minionej doby w regionie wodnym Narwi oraz regionie wodnym Łyny i Węgorapy nie odnotowano opadów atmosferycznych.

W zlewni **Narwi i Biebrzy** obserwowano wahania i wzrosty poziomu wody związane ze spływem wód roztopowych oraz pracą urządzeń hydrotechnicznych. Stany wód utrzymują się w lokalnie w strefie wody niskiej, średniej oraz wysokiej. Na wodowskazie, Rajgród rz. Jegrznia, Nowosiółki rz. Supraśl, Sokołda rz. Sokołda, Ploski rz. Narew oraz Białobrzeg Bliższy rz. Omulew utrzymują się stany ostrzegawcze.

W zlewniach **Łyny i Węgorapy** obserwowano stabilizację i wahania oraz spadki stanów wód związane ze spływem wód roztopowych oraz pracą urządzeń hydrotechnicznych. Stany wód utrzymują się w strefie wody średniej i wysokiej.

Na **Wielkich Jeziorach Mazurskich** utrzymują się niskie i średnie stany wód.

W zlewniach **Narwi i Biebrzy** przewiduje się wahania i wzrosty poziomu wody związane z dalszym spływem wód roztopowych oraz pracą urządzeń hydrotechnicznych. Stany wód utrzymają się w strefie wody punktowo niskiej, średniej oraz wysokiej. Na wodowskazie, Rajgród rz. Jęgrznia, Nowosiółki rz. Supraśl, Sokołda rz. Sokołda, Płoski rz. Narew oraz Białoobrzeg Bliższy rz. Omulew będzie utrzymywał się stan ostrzegawczy.

W zlewniach **Łyny i Węgorapy** przewiduje się stabilizację i nieznaczne wahania poziomu wody związane z dalszym spływem wód roztopowych oraz pracą urządzeń hydrotechnicznych. Stany wód utrzymają się w strefie wody niskiej i średniej oraz wysokiej.

Na najbliższą dobę IMGW prognozuje: W dzień zachmurzenie duże z większymi przejaśnieniami i roz pogodzeniami. Do południa miejscami silne zamglenia lub mgła ograniczająca widzialność do 100 m, rano lokalnie marznąca. Temperatura maksymalna od 4°C do 7°C. Wiatr słaby, południowo-zachodni. W nocy zachmurzenie umiarkowane, stopniowo wzrastające do dużego i całkowitego. Rano miejscami słabe, przelotne opady deszczu ze śniegiem, lokalnie śniegu. Temperatura minimalna od -1°C do 1°C. Wiatr początkowo słaby, później umiarkowany, lokalnie porywisty, południowo-zachodni i zachodni.

Zjawiska lodowe: brak

#### **Obszar administrowany przez RZGW w Bydgoszczy**

W ciągu minionej doby w regionie wodnym Noteci nie odnotowano opadu atmosferycznego.

**W zlewni rzeki Noteci** stany wody układają się w strefie stanów średnich, niskich oraz lokalnie wysokich.

**Na Kanale Bydgoskim** odnotowano wahania do 6 cm: spadek do 6 cm na SW Czyżkówko i wzrost do 4 cm na SW Nakło Wschód.

**Na rzece Dolnej Skanalizowanej Noteci** od m. Nakło nad Notecią do m. Ujście zarejestrowano stabilizację, lokalny wzrost do 8 cm na SW Nakło Zachód, a także lokalny spadek do 4 cm na SW Gromadno, strefa stanów średnich oraz lokalnie niskich, a także wysokich.

Poniżej m. Ujście, na pozostałym odcinku DSN zaobserwowano stabilizację oraz lokalny spadek do 4 cm na SW Pianówka, strefa stanów średnich i niskich.

**Na rzece Noteci swobodnie płynącej** wystąpiły niewielkie wahania do 3 cm, w m. Santok wzrost do 3 cm, strefa stanów średnich oraz wysokich.

**Na rzece Górnej Skanalizowanej Noteci** zarejestrowano stabilizację i lokalne wahania do 4 cm, strefa stanów średnich.

W ciągu minionej doby, **na dopływach**, stany rzek układają się w strefie stanów średnich.

**W zlewni rzeki Łobżonki** odnotowano niewielki wzrost do 2 cm, strefa stanów średnich.

**W zlewni rzeki Gwdy**, na górnym odcinku spadek do 10 cm z okresowymi wahaniami do 15 cm, strefa stanów średnich. Na dolnym odcinku zarejestrowano spadek do 3 cm, strefa stanów średnich.

**W zlewni rzeki Drawy** wystąpiła stabilizacja, strefa stanów średnich.

W ciągu najbliższej doby dla dolnego odcinka Noteci i jego dopływów prognozowana jest stabilizacja, a także wzrosty oraz niewielkie spadki. Na górnym odcinku Noteci prognozowana jest stabilizacja, a także miejscowe wzrosty. Stany wody będą układać się w strefie stanów niskich oraz średnich, a także wysokich.

W ciągu najbliższej doby, w regionie wodnym Noteci prognozowane jest zachmurzenie małe i umiarkowane, w nocy, na wschodzie regionu lokalne opady deszczu i deszczu ze śniegiem, temperatura w ciągu dnia będzie wahać się od 8°C na wschodzie do 13°C na zachodzie regionu, temperatura minimalna w nocy spadnie do -1°C, wiatr słaby i umiarkowany, południowo-zachodni.

Zjawiska lodowe:

**Jeziro Gopło:** km 32+000 – 59+500 pokrywa lodowa, 1-8 cm;

**Kanał Górnonotecki:** km 130+180 – 130+790 pokrywa lodowa, 1-5 cm;

**Kanał Bydgoski:** km 14+400 – 38+900 pokrywa lodowa, 1-8 cm;

#### **Obszar administrowany przez RZGW w Gdańsku**

W ciągu minionej doby na obszarze administrowanym przez RZGW w Gdańsku opad dobowy o sumie powyżej 20 mm nie został zaobserwowany.

**Na Wiśle** obserwuje się stany wysokie.

W ujściowych odcinkach rzek pozostających **pod wpływem Bałtyku i Zatoki Gdańskiej** występują stany średnie.

W ujściowych odcinkach rzek pozostających **pod wpływem Zalewu Wiślanego** stany średnie.

**W zlewni rzek Przymorza** na odcinkach rzek nie pozostających pod wpływem morza występują stany średnie.

**W zlewni rzek Zalewu Wiślanego** na odcinkach rzek nie pozostających pod wpływem Zalewu Wiślanego występują stany średnie, lokalnie wysokie.

**W zlewni Drwęcy** obserwuje się stany wysokie.

Na pozostałych **rzekach regionu wodnego Dolnej Wisły** występują stany wysokie i średnie.

Na najbliższą dobę IMGW-PIB prognozuje w dzień początkowo zachmurzenie duże lub całkowite, po południu większe przejaśnienia i roz pogodzenia. Do południa jeszcze silne zamglenie, miejscami mgła ograniczająca widzialność do 300 m. Temperatura maksymalna od 7°C do 9°C. Wiatr słaby i umiarkowany, południowo-zachodni. W nocy zachmurzenie małe i umiarkowane, wzrastające stopniowo do dużego. Nad ranem miejscami opady deszczu i deszczu ze śniegiem. Temperatura minimalna od 1°C do 3°C. Wiatr słaby i umiarkowany, nad samym morzem porywisty, z kierunków zachodnich.

Zjawiska lodowe: brak

#### **Obszar administrowany przez RZGW w Gliwicach**

W ciągu minionej doby w regionie wodnym Małej Wisły i w regionie wodnym Górnej Odry nie odnotowano opadów powyżej 20 mm.

Stany wody **w regionie wodnym Małej Wisły** kształtują się w strefie stanów niskich, średnich i wysokich. Przekroczony jeden stan ostrzegawczy.

Stany wody **w regionie wodnym Górnej Odry** kształtują się w strefie stanów średnich i wysokich.

Na najbliższą dobę IMGW-PIB prognozuje w dzień bezchmurnie lub zachmurzenie małe, jedynie na północy województwa początkowo zachmurzenie miejscami duże. Rano lokalnie na północy mgły ograniczające widzialność do 100 m. Temperatura maksymalna od 11°C do 15°C, w obszarach dłużej utrzymującej się mgły około 11°C, w rejonach podgórskich od 9°C do 12°C, na szczytach Beskidów od 6°C do 9°C. Wiatr słaby i umiarkowany, południowo-zachodni. Wysoko w górach wiatr umiarkowany, porywisty, zachodni. W nocy zachmurzenie małe i umiarkowane. Temperatura minimalna od 0°C do 3°C, w rejonach podgórskich od -1°C do 1°C, wysoko w Beskidach od -1°C do 2°C. Wiatr słaby i umiarkowany, południowo-zachodni. Wysoko w górach wiatr dość silny, w porywach do 65 km/h, zachodni.

Zjawiska lodowe: brak

#### **Obszar administrowany przez RZGW w Krakowie**

W ciągu minionej doby w regionie wodnym Górnej-Zachodniej Wisły nie wystąpiły opady atmosferyczne.

Stany wód w regionie wodnym Górnej Zachodniej Wisły układają się w przeważającej części strefie stanów średnich.

W strefie stanów wysokich znajdują się wody Nidy i Wisły na odcinku Koło-Sandomierz. W ciągu minionej doby

dominowały spadki stanów. Największe dobowe spadki zaobserwowano na Wiśle w przekrojach: Sierosławice o 71 cm, w Popędzynie o 61 cm, w Karsach o 55 cm, w Kole o 32 cm, w Sandomierzu o 28 cm; na Dunajcu w przekroju Żabno o 34 cm. Na pozostałych rzeka i potokach spadki nie wystąpiły bądź nie przekroczyły 20 cm w ciągu doby.

Na najbliższą dobę IMGW-PIB nie przewiduje wystąpienia opadów atmosferycznych w Regionie Wodnym Górnej Zachodniej Wisły.

#### Zjawiska lodowe:

**Wisła:** od km 4+940 do 38+580 rzeka wolna, tylko pokrywa lodowa na awanportach 20-40%, grubość 1-5 cm.

#### **Obszar administrowany przez RZGW w Lublinie**

W ciągu minionej doby na obszarze administrowanym przez RZGW w Lublinie opad dobowy o sumie powyżej 20 mm nie został zaobserwowany.

**W zlewni Bugu po Krzyczew** wystąpiły na ogół wzrosty poziomu wody w strefie stanów wysokich. Na Bugu w Dorohusku i na Huczwie w Gozdowie poziom wody wzrastał powyżej stanu ostrzegawczego. Na Krznie w Malowej Górze przekroczony jest stan alarmowy.

**W zlewni Bugu poniżej profilu Krzyczew** obserwowano głównie wzrosty stanu wody, związane ze spływem wód roztopowych - w strefie wody wysokiej, lokalnie średniej.

**W zlewni Bugu po Krzyczew** przewiduje się głównie wzrosty stanu wód związane ze spływem wód roztopowych - w strefie wody średniej i wysokiej, , lokalne przekroczenia stanów ostrzegawczych.

**W zlewni Bugu poniżej profilu Krzyczew** przewiduje się głównie wzrosty stanu wód związane ze spływem wód roztopowych - w strefie wody średniej i wysokiej, lokalne przekroczenia stanów ostrzegawczych.

Na najbliższą dobę IMGW-PIB prognozuje zachmurzenie duże z większymi przejaśnieniami i postępującymi od południowego zachodu roz pogodzeniami. Początkowo lokalnie silne zamglenia i mgła ograniczająca widzialność do 100 m. Temperatura maksymalna od 5°C na północy do 10°C na południu. Wiatr słaby, południowo-zachodni i zachodni.

#### Zjawiska lodowe:

**Bug:** km 42+200 - 272+200 kra 50% + lód brzegowy 20% (grubość od 5 do 20 cm).

#### **Obszar administrowany przez RZGW w Poznaniu**

W ciągu minionej doby w regionie wodnym Warty nie odnotowano opadów.

W regionie wodnym Warty stany wody przeważnie ze spadkiem, wzrost głównie na Warcie poniżej ujścia Kanału Mosińskiego; zmiany na ogół w strefie stanów wysokich albo średnich.

Minionej doby **na Warcie** do zbiornika Jeziorsko stany średnie albo wysokie ze spadkiem, lokalnie w przekroju Burzenin stany niskie. Na dopływach tego odcinka podobnie, tylko lokalnie na Widawce stany niskie z wahaniami. Na Warcie poniżej zbiornika Jeziorsko początkowo niewielkie wahania a od ujścia Kanału Mosińskiego kilkucentymetrowy wzrost w strefie stanów wysokich albo średnich. Na dopływach przeważnie niewielki spadek, zmiany w strefie wysokich i średnich, tylko lokalnie na Nerze w niskich.

W zlewni **Proсны** dalszy spadek stanów wody, lokalnie na Swędrni niewielki wzrost. Stany wody układają się w strefie stanów średnich, miejscami w wysokich, na Swędrni w przekroju Dębe z utrzymującym się przekroczeniem poziomu ostrzegawczego.

Na pośrednim stanowisku **Kanału Ślesińskiego** rzędna piętrzenia układa się powyżej MaxPP, na szczytowym pomiędzy MinPP a NPP.

W ciągu najbliższej doby na Warcie do zbiornika Jeziorsko oraz dalej do ujścia Noteci spodziewany jest niewielki spadek stanów wody w strefie stanów średnich albo wysokich, miejscami stabilizacja; od ujścia Noteci przewidywany niewielki wzrost miejscami stabilizacja, zmiany w strefie stanów średnich albo wysokich, jedynie lokalnie w przekroju Burzenin w niskich. Na dopływach spodziewany przeważnie spadek, miejscami stabilizacja;

zmiany głównie w strefach stanów średnich i wysokich, lokalnie na Nerze i Widawce w niskich; na Swędrni (Dębe) z przekroczeniem poziomu ostrzegawczego.

Na najbliższą dobę IMGW-PIB prognozuje zachmurzenie małe, na południu roz pogodzenia; wiatr słaby, południowo-zachodni; temperatura maksymalna do 13°C, minimalna do 1°C.

Zjawiska lodowe:

**Warta:** km 484+300 – 503+700 (Zb. Jeziorsko) pokrywa lodowa 30%, 4 cm, km 764+000 – 771+500 (Zb. Poraj) pokrywa lodowa 10%, 1 cm;

**Kanał Ślesiński:** km 17+000 – 25+800 pokrywa lodowa 100%, 8 cm.

#### **Obszar administrowany przez RZGW w Rzeszowie**

W ciągu minionej doby w regionie wodnym Górnej-Wschodniej Wisły nie zaobserwowano opadów.

Na obszarze zlewni Sanu i Wisłoka stany wód układają się w strefie wody średniej i wysokiej, a na Sanie, Wiszni, Szkle, Lubaczówce i Tanwi przekroczone są stany ostrzegawcze. W ciągu ostatniej doby na większości stacji wodowskazowych zaobserwowano spadek stanu wody. Największy wzrost stanu wody miał miejsce w przekrojach Charytany na Szkle (25 cm), Osuchy na Tanwi (17 cm), Zapałów na Lubaczówce (17 cm), Nienowice na Wiszni (14 cm).

Na obszarze zlewni Wisłoki stany wód układają się w strefie wody średniej, lokalnie wysokiej. W ciągu ostatniej doby na większości stacji wodowskazowych zaobserwowano spadek stanu wody. Wzrost stanu wody miał miejsce w przekroju Zboiska na Jasiołce (3 cm).

Na najbliższą dobę IMGW-PIB prognozuje w dzień zachmurzenie małe, jedynie początkowo na północy regionu miejscami duże. Rano lokalnie możliwe mgły ograniczające widzialność do 300 m. Temperatura maksymalna od 9°C do 12°C. Wiatr słaby i umiarkowany, zachodni i południowo-zachodni. W nocy prognozuje się zachmurzenie przeważnie małe, jedynie miejscami w Beskidzie Niskim duże. Temperatura minimalna od 1°C do 3°C, w rejonach podgórskich od -1°C do 1°C, lokalnie w kotlinach -3°C. Wiatr umiarkowany, miejscami porywisty, południowo-zachodni. Wysoko w górach wiatr dość silny, w porywach do 60 km/h, z kierunków zachodnich.

Zjawiska lodowe:

**Solinka:** km 0+000 – 12+250 lód brzegowy 30%, 2-5 cm;

**Zbiornik Maziarnia (Łęg)** lód brzegowy 45%, 3-4 cm;

**Zbiornik Klimkówka (Ropa)** lód brzegowy 60%, 2-5 cm;

**Zbiornik Besko (Wisłok):** lód brzegowy 70%, 2-5 cm.

#### **Obszar administrowany przez RZGW w Szczecinie**

Stany wody na wodowskazach **Odry granicznej poniżej ujścia Warty** do Bielinka wykazują słabnącą tendencję wzrostową w strefie stanów wysokich. W Widuchowej stany wody układają się w górnej strefie stanów średnich.

W **ujściowym odcinku Odry** i na **Zalewie Szczecińskim** stany wody nieznacznie wahają się w strefie stanów średnich.

Na **odcinku wybrzeża morskiego** stany wody wahają się w dolnej strefie stanów średnich.

Na **rz. Myśli** stany wody układają się w strefie stanów średnich z tendencją spadkową.

Na **rz. Inie** stany wody wykazują tendencję spadkową w strefie stanów średnich.

Stany **rzek Przymorza Zachodniego** wykazują tendencję spadkową, przeważnie w górnej strefie stanów średnich, w dolnym biegu Wieprzy (Stary Kraków) – w dolnej strefie stanów wysokich. Miejscowo na Radwi i Wieprzy (Korzybie) stany wody wahają się w strefie stanów niskich.

Zjawiska lodowe: brak



## **Obszar administrowany przez RZGW w Warszawie**

W ciągu minionej doby na obszarze administrowanym przez RZGW w Warszawie opad dobowy o sumie powyżej 20 mm nie został zaobserwowany.

Obecnie stany wód na obszarze administrowanym przez RZGW w Warszawie układają się w strefie stanów wysokich, lokalnie średnich i niskich. Na dziesięciu stacjach wodowskazowych zaobserwowano stan ostrzegawczy. Sytuacja hydrologiczno-meteorologiczna w regionie jest na bieżąco monitorowana.

W ciągu najbliższej doby na **Wiśle** spodziewane są: od Zawichostu do Gusina spadki stanu wody w strefie stanów wysokich; od Warszawy-Nadwilanówka do Warszawy-Bulwary początkowo niewielkie wzrosty, następnie spadki stanu wody w strefie stanów wysokich; od Modlina do Kępy Polskiej wzrosty stanu wody w strefie stanów wysokich; na stacji Włocławek wahania stanu wody w strefie stanów wysokich. Na stacji Zawichost spadek stanu wody poniżej stanu ostrzegawczego spodziewany jest w godzinach nocnych. W chwili obecnej przez stację Gusin przechodzi kulminacja fali wezbraniowej. Na stacjach Warszawa-Nadwilanówka oraz Warszawa-Bulwary kulminacja fali wezbraniowej spodziewana jest na godziny popołudniowe. Na stacjach Wyszogród i Kępa Polska spodziewane są wzrosty stanu wody powyżej stanu ostrzegawczego.

Na **dopływach Wisły** od Zawichostu do Włocławka przewiduje się wahania stanu wody w strefie stanów wysokich, lokalnie średnich i niskich. Na stacji Kazanów na Iżance możliwe wahania na granicy stanu ostrzegawczego. Na stacji Sulejów-Kopalnia możliwe wahania stanu wody w okolicy stanu ostrzegawczego w strefie wody wysokiej. Na stacji Białostrzegi na Pilicy możliwe wahania powyżej stanu ostrzegawczego. Na stacji Januszewice na Czarnej-Włoszczowskiej możliwe spadki stanu wody w strefie stanów wysokich powyżej stanu ostrzegawczego, niewykluczone wahania. Na stacji Żuków na Bzurze możliwe niewielkie wahania stanu wody na granicy stanu ostrzegawczego.

W ciągu najbliższej doby na **Narwi od Orzyca po ujście** prognozowane są wzrosty stanu wody w strefie stanów wysokich, na stacji Orzechowo wahania stanu wody powyżej stanu ostrzegawczego. Na dopływach przewiduje się wahania stanu wody w strefie stanów wysokich. Na stacjach Trzciniec na Wkrze oraz Szreńsk na Mławce możliwe wahania stanu wody powyżej stanu ostrzegawczego.

W zlewni **Bugu od Liwca do ujścia** spodziewane są wahania stanu wody w strefie stanów wysokich. Na stacji Wyszaków wahania stanu wody powyżej stanu ostrzegawczego.

Ze względu na dynamikę zjawisk lodowych oraz spływ wód roztopowych, szczególnie na mniejszych ciekach, możliwe są wzrosty stanu wody.

Na najbliższą dobę IMGW-PIB prognozuje w ciągu dnia miejscami możliwa mżawka. W nocy prognozuje się na zachodzie lokalnie opady mżawki.

### Zjawiska lodowe:

**Wisła:** km 620+000 – 640+000 – lód brzegowy (10%), km 640+000 – 645+000 – lód brzegowy (30%), km 651+000 – 666+000 – lód brzegowy (70%), km 666+000 – 674+500 – kra (20%), płońia i przetainy (10%) i lód brzegowy (60%), km 674+500 – 675+000 – kra (10%) i lód brzegowy (30%);

**Narew:** km 021+600 – 041+200 – lód brzegowy (20%, od 2 do 3 cm), km 041+200 – 064+000 – lód brzegowy (10%, od 1 do 2 cm);

**Bug:** km 000+000 – 020+000 – lód brzegowy (60%, od 4 do 12 cm), rynny na prawym brzegu w km: 1+000 – 5+000; 9+200 – 10+500, 25+000 – 30+500; na lewym brzegu w km 0+000 – 4+000 o szerokości ok 40 m.

## **Obszar administrowany przez RZGW we Wrocławiu**

W ciągu minionej doby nie odnotowano opadów.

Stany wód na wodowskazach **środkowej Odry** (poniżej ujścia Nysy Kłodzkiej) układają się w strefie stanów wysokich i lokalnie ostrzegawczych. Stany ostrzegawcze zostały nieznacznie przekroczone w dwóch przekrojach wodowskazowych.

Stany wód na wodowskazach **dolnej Odrzy** (powyżej ujścia Warty) układają się w strefie stanów wysokich.

Stany wód na **pozostałych wodowskazach** układają się głównie w strefie stanów średnich i wysokich, lokalnie niskich i ostrzegawczych. Stany ostrzegawcze zostały przekroczone w dwóch przekrojach wodowskazowych.

W regionie wodnym Środkowej Odrzy, w rejonach górskich, występuje zanikająca pokrywa śnieżna, maksymalnie do 94 cm grubości w zlewni Bobru (Śnieżka).

Obecnie obserwuje się spływ wód roztopowych w dolnych odcinkach rzek, powodujący wzrosty stanów wód do strefy stanów wysokich i lokalnie ostrzegawczych. Niewielkie przekroczenia stanów umownych występują już tylko na Odrze i jej prawostronnych dopływach o charakterze nizinym. W górnych i środkowych odcinkach rzek obserwuje się spadki lub stabilizację stanów wód, ze względu na brak opadów i spadki temperatury w nocy. Na terenach nizinnych i podgórskich brak pokrywy śnieżnej, na obszarach górskich obserwuje się ciągłą redukcję wysokości pokrywy.

#### Zjawiska lodowe:

Na kilku zbiornikach retencyjnych występuje jeszcze zanikająca pokrywa lodowa, dlatego też nie ma możliwości pomiaru grubości lodu. Powierzchnia zalodzenia: Bukówka – 90%, Otmuchów – 70%, Słup – 60%, Nysa – 40%, Mietków – 40%. Na zbiornikach Topola, Kozielno, Sosnowka, Dobromierz brak zjawisk lodowych.

### 8. Informacja o zbiornikach.

		Zbiorniki retencyjne - ogółem								
		Sytuacja na dzień 03.03.2021 r. na godz. 6 <sup>00</sup> (UTC)								
		Zbiorniki rzeka	Odływ średni [m <sup>3</sup> /s]	Dopływ średni [m <sup>3</sup> /s]	Poj. aktual. [mln m <sup>3</sup> ]	* Poj. norm. [mln m <sup>3</sup> ]	* Poj. Przy Max PP [mln m <sup>3</sup> ]	*Rezerwa pow. wymagana [mln m <sup>3</sup> ]	Aktualna rez. pow. [mln m <sup>3</sup> ]	Rezerwa do wykorzyst. %
		1	2	3	4	5	6	7	8	9
							6-5	6-4	8/7*100	
RZGW w Białymstoku	1	Zb. Siemianówka (Narew)	1,8	7,6	46,2	64,8	79,1	14,3	32,9	230
RZGW w Bydgoszczy	2	Jez. Gopło (Noteć)	3,5	0,9	15,6	-	21,7	7,7	6,0	78
	3	Zb. Pakość (Mała Noteć)	0,4	2,4	12,7	36,3	42,6	6,3	29,9	474
RZGW w Gliwicach	4	Zb. Goczałkowice **** (Wiśła)	10,6	9,5	90,7	118,1	161,3	43,2	70,6	163
	5	Zb. Wiśła-Czarne (Wiśła)	0,8	1,0	1,9	2,5	4,1	1,6	2,1	137
	6	Zb. Łąka (Pszczynka)	1,3	1,3	8,0	8,0	11,2	3,2	3,2	101
	7	Zb. Kuźnica Warężyńska (Przemsza)	0,3	0,2	39,3	39,2	46,3	7,1	7,0	98
	8	Zb. Przeczyce (Przemsza)	3,2	2,8	11,2	8,6	20,4	2,9	9,2	323
	9	Zb. Kozłowa Góra (Brynica)	1,5	1,1	10,7	12,6	17,6	5,1	6,9	137
	10	Zb. Pogoria III (Pogoria)			11,7	11,4	12,0	0,6	0,3	57
	11	Zb. Dzierżno Duże (Kłodnica)	6,0	4,7	59,9	78,0	82,9	6,2	23,0	370
	12	Zb. Pławniowice (Toszecki Potok)			26,6	26,7	29,2	2,5	2,6	105

	13	Zb. Dzierżno Małe (Drama)	1,5	1,1	8,6	9,5	12,3	2,8	3,7	133
	14	Zb. Turawa (Mała Panew)	12,0	15,7	52,3	80,0	92,6	12,6	40,3	320
	15	Zb. Rybnicki ** (Ruda)	2,6	2,1	20,8	22,1	23,5	1,4	2,7	198
RZGW w Krakowie	16	Zb. Czaniec (Soła)	29,6	27,3	1,0	1,3	1,3	0,0	0,0	
	17	Zb. Porąbka (Soła)	27,3	28,5	18,1	22,0	26,5	4,5	8,4	187
	18	Zb. Tresna (Soła) *	28,5	21,1	55,7	62,1	92,7	30,6	37,0	121
	19	Zb. Świnna Poręba (Skawa)	14,5	14,5	116,7	100,8	160,8	60,1	44,2	74
	20	Zb. Dobczyce (Raba) *	14,8	13,7	106,7	92,7	137,7	28,0	31,1	111
	21	Zb. Chańcza (Czarna)	2,1	3,6	10,1	14,2	23,8	9,6	13,7	143
	22	Zb. Czchów (Dunajec)	145,0	134,0	3,9	7,5	7,5	0,0	3,6	
	23	Zb. Rożnów (Dunajec) *	106,0	108,0	123,7	155,8	155,8	2,0	32,1	1605
	24	Zb. Czorsztyn (Dunajec)	26,7	22,2	156,6	176,5	238,6	62,1	81,9	132
	25	Zb. Zesławice (Dłubnia)			0,4	0,4	0,7	0,3	0,3	100
RZGW w Lublinie	26	Zb. Nielisz (Wieprz)	10,5	13,8	16,5	20,6	28,5	7,9	12,0	152
RZGW w Poznaniu	27	Zb. Jeziorsko (Warta)	53,0	70,6	59,4	142,8	202,0	59,2	142,6	241
	28	Zb. Poraj (Warta)	4,9	4,1	11,7	13,0	20,8	7,4	9,1	123
RZGW w Rzeszowie	29	Zb. Klimkówka (Ropa)	8,5	8,7	34,4	34,5	42,5	8,0	8,1	101
	30	Zb. Besko (Wisłok)	18,0	11,5	9,0	8,4	13,2	4,8	4,2	88
	31	Zb. Solina ** (San)	49,5	43,5	413,9	472,0	472,0	0,0	58,2	-
RZGW w Warszawie	32	Zb. Brody Iłżeckie (Kamienna)	10,5	10,0	5,4	6,7	7,6	0,9	2,2	248
	33	Zb. Wióry (Świślina)	1,1	2,4	19,0	15,7	34,7	18,9	15,6	83
	34	Zb. Sulejów (Pilica)	48,8	50,4	71,4	75,1	84,3	9,2	12,9	140
	35	Zb. Cieszanowice (Luciąża)	0,8	0,9	5,7	5,7	9,1	3,4	3,4	101
	36	Zb. Miedzna (Wąglanka)	1,0	0,9	3,0	3,4	3,8	0,4	0,8	200
	37	Zb. Domaniów (Radomka)	3,5	5,9	8,6	9,9	14,4	4,5	5,8	135
	38	Zb. Włocławek***** (Wisła)	2057,0	2072,0	369,9	369,9	453,6			rzędna wody górnej: 57,30 m n.p.m.

	39	Zb. Dębe***** (Narew)	406,0	413,0	90,0	90,0	96,0		rzędna wody górnjej: 79,02 m n.p.m.	
RZGW we Wrocławiu	40	Topola (Nysa Kłodzka)	17,2	25,3	16,8	16,5	21,7	5,2	4,9	95
	41	Kozielno (Nysa Kłodzka)	24,0	17,2	13,1	12,9	16,3	3,4	3,2	95
	42	Otmuchów (Nysa Kłodzka)	40,0	36,3	62,7	59,0	129,5	70,5	66,7	95
	43	Nysa (Nysa Kłodzka)	50,0	50,0	58,2	66,3	122,1	55,8	63,9	114
	44	Słup (Nysa Szalona)	2,3	2,3	15,1	23,6	38,1	14,5	22,9	158
	45	Mietków (Bystrzyca)	5,0	5,0	51,2	63,0	77,2	14,2	26,1	184
	46	Dobromierz (Strzegomka)	3,7	2,5	6,3	10,0	11,4	1,4	5,1	375
	47	Bukówka (Bóbr)	0,9	1,6	10,9	12,8	16,7	3,9	5,8	148
	48	Sosnówka (Czerwonka)	0,2	0,2	8,0	10,9	14,8	3,9	6,8	174
	49	Pilchowice ** (Bóbr)	20,5	18,6	27,6	33,0	50,0	17,0	22,4	132
	50	Złotniki ** (Kwisa)	4,6	3,8	8,4	10,5	12,1	1,6	3,7	232
	51	Leśna ** (Kwisa)	5,5	5,7	7,5	8,0	16,8	8,8	9,3	106
52	Lubachów ** (Bystrzyca)	2,7	2,8	4,7	5,8	6,8	1,0	2,1	218	

\* wartości stałe

\*\* Zbiorniki energetyczne

\*\*\*\* Ujęcie wody pitnej

\*\*\*\*\*zbiornik przeptywowy

" rzędne piętrzenia zbiornika Włocławek (m n.p.m.): Min PP: 56,5, NPP: 57,3 MaxPP: 57,3

" rzędne piętrzenia zbiornika Dębe (m n.p.m.): Min PP: 78,52, NPP: 79,02 MaxPP: 79,22

### Obszar administrowany przez RZGW w Białymstoku

Zbiornik RZGW w Białymstoku pracuje zgodnie z obowiązującymi instrukcjami. Aktualna pojemność powodziowa w zbiorniku administrowanym przez RZGW w Białymstoku wynosi 32,9 mln m<sup>3</sup>.

### Obszar administrowany przez RZGW w Bydgoszczy

Zbiorniki Gopło posiada 78% rezerwy powodziowej, a zbiornik Pakość dysponują pełną rezerwą powodziową.

Na zbiorniku Pakość rzędna piętrzenia wynosi 76,74 m n.p.m. (124 cm powyżej MinPP), odpływ średni ze zbiornika wynosi 0,4 m<sup>3</sup>/s. Na zbiorniku Gopło rzędna piętrzenia wynosi 77,07 m n.p.m. (39 cm powyżej NPP), odpływ średni wynosi 3,5 m<sup>3</sup>/s.

### **Obszar administrowany przez RZGW w Gdańsku**

W regionie wodnym Dolnej Wisły brak dużych, sztucznych zbiorników wodnych o istotnym znaczeniu przeciwpowodziowym objętych systemem monitorowania w ramach osłony przeciwpowodziowej kraju. Informacje o zbiorniku we Włocławku, który ma znaczenie dla osłony regionu, podaje RZGW w Warszawie.

### **Obszar administrowany przez RZGW w Gliwicach**

Zgodnie z zaleceniami OTKZ zbiorniki Dzierżno Duże i Wisła Czarne posiadają obniżony poziom piętrzenia. Zbiornik Kuźnica Warężyńska na rzece Przemsza posiada 98% rezerwy powodziowej, zbiornik Pogoria III na rzece Pogoria posiada 57% rezerwy powodziowej. Na pozostałych zbiornikach będących w administracji RZGW w Gliwicach rezerwa powodziowa jest w pełni zachowana.

### **Sytuacja w dorzeczu Górnej Odry po stronie czeskiej:**

Zbiornik: **VD Slezská Harta** na rzece: Moravice posiada 49,73 % sterowalnej rezerwy powodziowej.

Zbiornik: **VD Terlicko** na rzece: Stonavka posiada 78,69 % sterowalnej rezerwy powodziowej.

Zbiornik: **VD Žermanice** na rzece: Lučina posiada 98,43 % sterowalnej rezerwy powodziowej.

Pozostałe zbiorniki pracują w zakresie swoich pojemności użytkowych i posiadają pełne rezerwy powodziowe (100%).

Źródło informacji - portal Povodi Odry, stan na 03.03.2021 r., godz. 07:00 CEST.

### **Obszar administrowany przez RZGW w Krakowie**

Sytuacja na zbiornikach jest stabilna oraz na bieżąco monitorowana. Rezerwy powodziowe są zgodne z wymaganymi instrukcjami w okresie zimowym. Wartość NPP nadal przekroczone jest na zbiorniku Świnna Poręba. Zgodnie z obowiązującą instrukcją nadwyżka spracowywana jest przez hydroelektrownie. Rezerwa na tym zbiorniku wynosi na dzień dzisiejszy 74% wielkości wymaganej.

### **Obszar administrowany przez RZGW w Lublinie**

Zbiornik Nielisz pracuje zgodnie z obowiązującymi instrukcjami. Aktualna pojemność powodziowa wynosi 12,0 mln m<sup>3</sup>.

### **Obszar administrowany przez RZGW w Poznaniu**

Na zbiorniku Jeziorsko rzędna piętrzenia wynosi 117,45 m n.p.m. (od wczoraj +6 cm, 255 cm poniżej NPP), średni dopływ do zbiornika wynosi 70,6 m<sup>3</sup>/s przy odpływie średnim z ostatniej doby 53,0 m<sup>3</sup>/s. Zbiornik dysponuje rezerwą 142,6 mln m<sup>3</sup>, z możliwością powiększenia o dalsze 20,5 mln m<sup>3</sup> pojemności forsowanej. Na zbiorniku Poraj rzędna piętrzenia wynosi 275,03 m n.p.m. (od wczoraj -2 cm, 47 cm poniżej NPP), średni dopływ do zbiornika wynosi 4,1 m<sup>3</sup>/s przy odpływie średnim z ostatniej doby 4,9 m<sup>3</sup>/s. Zbiornik dysponuje rezerwą 9,1 mln m<sup>3</sup>, z możliwością powiększenia o dalsze 4,1 mln m<sup>3</sup> pojemności forsowanej.

### **Obszar administrowany przez RZGW w Rzeszowie**

Sytuacja na zbiornikach retencyjnych znajdujących się na terenie RZGW w Rzeszowie jest na bieżąco monitorowana. Zbiornik Besko posiada 88% rezerwy powodziowej, pozostałe zbiorniki posiadają rezerwy powodziowe większe od wymaganych. Zbiorniki retencyjne zapewniają odpływy większe od nienaruszalnych zgodnie z instrukcjami gospodarowania wodą.

Na zbiorniku Klimkówka rzędna piętrzenia wynosi 395,72 m n.p.m., średni dopływ do zbiornika wynosi 8,7 m<sup>3</sup>/s przy odpływie średnim z ostatniej doby 8,5 m<sup>3</sup>/s. Zbiornik dysponuje rezerwą 8,1 mln m<sup>3</sup>. Na zbiorniku Besko rzędna piętrzenia wynosi 332,55 m n.p.m., średni dopływ do zbiornika wynosi 11,5 m<sup>3</sup>/s przy odpływie średnim z ostatniej doby 18,0 m<sup>3</sup>/s. Zbiornik dysponuje rezerwą 4,2 mln m<sup>3</sup>. Zbiornik dysponuje rezerwą 3,4 mln m<sup>3</sup>. Na zbiorniku Solina rzędna piętrzenia wynosi 416,70 m n.p.m., dopływ do zbiornika wynosi 43,5 m<sup>3</sup>/s przy odpływie średnim z ostatniej doby 49,5 m<sup>3</sup>/s. Zbiornik dysponuje rezerwą 58,2 mln m<sup>3</sup>.

### **Obszar administrowany przez RZGW w Warszawie**

Na Zbiorniku Włocławek dopływ średni dobowy na godz. 6:00 UTC wynosił około 2070 m<sup>3</sup>/s, natomiast odpływ około 2060 m<sup>3</sup>/s. Rzędna wody dolnej śluzy: 45,71 m n.p.m.

Na Zbiorniku Dębe dopływ średni dobowy na godz. 6:00 UTC wynosił około 410 m<sup>3</sup>/s i był równoważony odpływem. Zbiornik Wióry na Świślinie posiada 83% rezerwy powodziowej. Pozostałe zbiorniki posiadają rezerwy powodziowe większe od wymaganych.

### **Obszar administrowany przez RZGW we Wrocławiu**

Zbiorniki posiadają wolne pojemności powodziowe i dodatkowe, z wyjątkiem zbiorników Topola (95%), Kozielno (95%) i Otmuchów (95%), które nieznacznie piętrzą w zakresie pojemności powodziowej. W celu odbudowy ich pojemności powodziowych, w dniu 24.01.2021 r. nieznacznie zwiększono odpływy dla wszystkich zbiorników w kaskadzie na Nysie Kłodzkiej (Topola, Kozielno, Otmuchów i Nysa). Dopływy do zbiorników kształtują się w strefie stanów średnich. Zbiorniki Topola, Bukówka, Leśna oraz Lubachów gromadzą nadmiar dopływającej wody. Urządzenia upustowe są drożne, urządzenia manewrowe są sprawne. Suche zbiorniki przeciwpowodziowe nie piętrzą wody. Poldery przeciwpowodziowe nie piętrzą wody. Wszystkie zbiorniki pracują zgodnie z instrukcjami gospodarowania wodą.

## **9. Informacja o żeglowności rzek i stanie urządzeń hydrotechnicznych.**

### **RZGW w Białymstoku**

Z uwagi na występowanie zjawisk lodowych z dniem **22 stycznia br. zamyka się dla żeglugi śródlądowej administrowane drogi wodne:**

- Kanał Augustowski (km 0,0- 83,00)
- System Wielkich Jezior Mazurskich
- Narew (km 83+500- 248+500)
- Pisa (km 0,0- 80,00).

**Śluzy: Gorczyca (km 57,00 Kanału Augustowskiego) oraz Paniewo (km 60,90 Kanału Augustowskiego) są zamknięte do odwołania ze względu na prowadzone prace remontowe.**

Komunikaty żeglugowe oraz aktualne warunki nawigacyjne wydawane przez RZGW Białystok dostępne są pod adresem: <https://bialystok.wody.gov.pl/komunikaty-nawigacyjne>.

### **RZGW w Bydgoszczy**

Z uwagi na utrzymującą się niską temperaturę powietrza oraz wystąpienie zjawisk lodowych na ciekach, w dniu 18 stycznia 2021 r. **zamyka się dla żeglugi śródlądowe drogi wodne na odcinkach wskazanych poniżej:**

- I. na połączeniu wodnym Wisła – Odra
  - **Kanał Bydgoski** w km drogi wodnej od 014+800 do 038+900
  - **Noteć dolna** w km drogi wodnej od 038+900 do 053+400
- II. na połączeniu wodnym Warta – Kanał Bydgoski
  - **Kanał Ślesiński** w km drogi wodnej od 026+460 do 032+000
  - **Jezioro Gopło** w km drogi wodnej od 032+000 do 059+500
  - **Noteć górna** w km drogi wodnej od 059+500 do 121+600
  - **Kanał Górnonotecki** w km drogi wodnej od 121+600 do 146+600

W związku z prognozowaną sytuacją hydrometeorologiczną (niska temperatury wody, prawdopodobieństwo wystąpienia zjawisk lodowych) oraz z koniecznością zabezpieczenia obiektów hydrotechnicznych – piętrzących

poprzez demontaż jazów, w dniu 10 grudnia 2020 r. **zamyka się dla żeglugi drogę wodną na odcinku rzeki Noteci dolnej w km 53+400 – 176+200.**

W związku z koniecznością przeprowadzenia dodatkowych robót, realizowanych w ramach zadania „Modernizacja stopni wodnych na dolnej i górnej skanalizowanej Noteci - Łochowo” na odcinku połączenia wodnego **Warta-Kanał Bydgoski w km 144+980**, termin ukończenia **prac na Śluzie nr 7 Łochowo** zostaje wydłużony. W związku z powyższym droga wodna w ww. kilometrażu będzie całkowicie zamknięta dla ruchu żeglugowego **do odwołania.**

Komunikaty żeglugowe oraz aktualne warunki nawigacyjne dostępne są pod adresem:

<http://bydgoszcz.wody.gov.pl/komunikaty-nawigacyjne>

#### **RZGW w Gdańsku**

**09.02.2021 r.** z uwagi na występowanie zjawisk lodowych zamyka się dla żeglugi drogę wodną Brda na odcinku km 0+000 – 14+800 wraz z dwiema śluzami: Czersko Polskie i śluzę Miejską 2 w Bydgoszczy

Z uwagi na występowanie zjawisk lodowych **z dniem 02.02.2021 r.** zamyka się dla żeglugi śródlądowej drogi wodne: Wisła (km 680+000 – 830+000), Szkarpa (km 0+000 – 25+400), Nogat (0+000 – 62+000), Wisła Królewiecka (0+000 – 11+900), Tuga (km 0+000 – 10+900), Kanał Jagielloński (km 0+000 – 4+700), Jezioro Drużno (km 0+000 – 7+400), System Kanału Elbląskiego, Elbląg (obszar administrowany przez RZGW Gdańsk). Szczegóły w [komunikacie nr 4/2021](#) i [komunikacie nr 5/2021](#).

Z uwagi na zły stan techniczny Mostu Uniwersyteckiego w Bydgoszczy do odwołania został zamknięty szlak żeglugowy na rzece **Brdzie od km 10+200 do km 10+400.**

**Od 14.01.2021 r.** nastąpiło wyłączenie z eksploatacji wrót przeciwpowodziowych oraz **śluzы Gdańska Głowa** na rz. Szkarpa., na sezon zimowy.

**Od dnia 08.01.2021** zostaje wyłączona z eksploatacji, na sezon zimowy, **śluzа Biała Góra** oraz zostają zamknięte wrota przeciwpowodziowe **na rzece Nogat** (km 0+400).

**Rzeka Tuga** - w związku z realizacją inwestycji „Budowa wrót szturmowych na rzece Tudze” od dnia **01.01.2021 r. do 30.06.2022 r.** do 4 m zostanie ograniczona szerokość szlaku żeglugowego na rzece Tudze (od km 0+000 do km 0+723).

W związku z niżówką hydrologiczną mogą występować utrudnienia w żegludze spowodowane zbyt niskimi stanami wody, aby zapewnić wymagane parametry głębokości na niektórych odcinkach dróg wodnych.

Komunikaty żeglugowe oraz aktualne warunki nawigacyjne dostępne są pod adresem:

<https://gdansk.wody.gov.pl/komunikaty-nawigacyjne>

#### **RZGW w Gliwicach**

**Odra** - szlak zamknięty

Od dnia **18.01.2021 r. od godz. 10:00** zamyka się szlak żeglugowy na rzece **Odrze od km 51+000 (miasto Racibórz) do km 174+850 (Stopień Wodny Zawada)** z uwagi na niską temperaturę powodującą zamarzanie kanałów śluzowych.

Od dnia **12.01.2021 r. od godz. 6:00 do odwołania** zamyka się szlak żeglugowy na rzece **Odrze od km 174+850 (Stopień Wodny Zawada) do km 181+300 (granica RZGW Gliwice)** z uwagi na obniżenie wody na Stopniu Wodnym Ujście Nysy poprzez rozigliczenie jazu ze względu na przewidywany spadek temperatury. Minusowe temperatury mogą powodować oblodzenie iglic na jazie koźłowo-iglicowym co uniemożliwi prawidłową obsługę jazu. Natomiast pozostawienie ich w jazie może być przyczyną powstania zatoru w przypadku zlodzenia jazu.

Otwarcie żeglugi nastąpi w momencie poprawy warunków atmosferycznych.

**Szlak żeglugowy Kanału Gliwickiego – szlak zamknięty**

Z uwagi na niekorzystne warunki atmosferyczne **od dnia 08.01.2021 r.** zamyka się dla żeglugi Kanał Gliwicki i Kanał Kędzierzyński. Otwarcie żeglugi nastąpi w momencie poprawy warunków atmosferycznych.

## RZGW w Krakowie

**Nowe:** W związku z ustąpieniem pokrywy lodowej na awanportach w **dniu 02.03.2021 r.** zostały otwarte dla żeglugi śluzy Dąbie i Kościusko. Pozostałe śluzy na szlaku wodnym Górnej, tj. przy stopniach wodnych Dwory, Smolice, ZOH łączany (śluz Borek Szlachecki) i Przewóz pozostają zamknięte dla żeglugi, do odwołania.

Szlak żeglowny na odcinku **od km 0+600 do 92+600 Wisły odcinek otwarty dla żeglugi** przy ograniczeniu jego parametrów wskazanych w „utrudnienia w żegludze”. km 79+000 do km 80+900 mogą wystąpić dodatkowe utrudnienia w żegludze w związku z realizacją prac pn. „Prace na linii kolejowej E30 na odcinku Kraków Główny Towarowy – Rudzice wraz z dobudową torów linii aglomeracyjnej”. Na czas prowadzenia prac szlak żeglowny oznakowany został dodatkowymi znakami żeglugowymi, a odcinek drogi wodnej od km 79+100 do km 80+900 (Stopień Wodny Dąbie) zostanie wyłączony z uprawiania żeglugi nocnej i oznakowany sygnalizacją świetlną. Przepłynięcie przez dolne stanowisko śluzy Przewóz możliwe jest jedynie przy stanach wody zbliżonych do WWŻ.

**Od km 92+600 do km 175+400** - odcinek otwarty dla żeglugi. Wymagana głębokość tranzytowa wynosząca 1,6 m lokalnie nie jest zachowana. **Od km 175+400 do km 295+200** – odcinek otwarty dla żeglugi. Wymagana głębokość tranzytowa wynosząca 1,6 m lokalnie nie jest zachowana.

<http://krakow.wody.gov.pl/komunikaty-nawigacyjne>

## RZGW w Lublinie

Z uwagi na występowanie zjawisk lodowych z dniem 22 stycznia 2021r. zamyka się szlak żeglowny na rzece Bug w kilometrze 42+200 – 224+200.

Komunikaty żeglugowe oraz aktualne warunki nawigacyjne dostępne są pod adresem:

<http://lublin.wody.gov.pl/komunikaty-nawigacyjne>

## RZGW w Poznaniu

Na obszarze administrowanym przez RZGW w Poznaniu zamknięte dla żeglugi są wszystkie drogi wodne, tj. rzeka Warta w km 0+000 – 406+600 oraz Kanał Ślesiński w km 0+000 – 26+460.

Komunikaty żeglugowe oraz aktualne warunki nawigacyjne dostępne są pod adresem:

<http://poznan.wody.gov.pl/komunikaty-nawigacyjne>

## RZGW w Szczecinie

W związku z zanikaniem zjawisk lodowych **otwiera się dla żeglugi:** - **Odrę zachodnią od km 29,5 – 36,55 - Rzekę Regalicę od km 730,5 – 741,6 - Przekop Klucz Ustowo - Przekop Parnicki i Parnicę** [Szczegóły w komunikacie 08/2021](#). Pozostałe śródlądowe drogi wodne będące w administracji RZGW Szczecin pozostają zamknięte dla żeglugi.

**Aktualizacja:** Informujemy, że z powodu prac remontowych na podnośni Niederfinow w rejonie drogi wodnej HOW km 77+890 zarządza się zamknięcie drogi wodnej dla całego ruchu żeglugowego. Obszar zamknięcia jest oznakowany, przewidywany termin otwarcia **04.03.2021 r.**

Informujemy, że od dnia 17.03.2020 r. śluza Schwedt jest całkowicie zamknięta dla żeglugi, ponadto śluzy: Lehnitz, Hohensaaten Ost, Hohensaaten West pracują jedynie w godz.: 07:00 - 14:30. Graniczny odcinek rzeki Odry należy przekraczać z najwyższą ostrożnością.

Zakład Linii Kolejowych w Szczecinie informuje, że w terminie od 13.12.2020 do 13.03.2021 obowiązywać będzie nowy harmonogram otwarcia mostu zwodzonego w Podjuchach km 733,7 rzeki Regalicy. Nowy harmonogram można pobrać [tutaj](#).

Komunikaty żeglugowe oraz aktualne warunki nawigacyjne dostępne są pod adresem:

<https://szczecin.wody.gov.pl/aktualnosci/868-informacja-zezlugowa-dla-rz-odry-i-szczecinskiego-wezla-wodnego>

## RZGW w Warszawie

W dniu **03.03.2021 r.** prowadzone będą prace konserwacyjne na bramie przeciwpowodziowej w Porcie Czerniakowskim. W związku z powyższym w godzinach 10.00 – 14.00 brama przeciwpowodziowa będzie zamknięta.



Ze względu na występowanie zjawisk lodowych, do odwołania zamknięte są wszystkie administrowane drogi wodne, to znaczy:

- rzeka Wisła (wraz ze Zbiornikiem Włocławskim) km 295+200 – 680+000,
- Kanał Żerański km 0+000 – 17+200,
- rzeka Narew (wraz z Jeziorem Zegrzyńskim) km 21+600 – 83+500,
- rzeka Bug km 0+000 – 42+200.

Most tymczasowy przez Wisłę w rejonie mostu Marii Skłodowskiej-Curie w Warszawie został zdemontowany. W związku z powyższym szlaku żeglowny **Wisły w km 520+000-523+000 został otwarty**.

**W km 637+000 drogi wodnej Wisły, w rejonie miejscowości Popłacin**, została zamontowana przegroda śryżowa. Informujemy, że w konstrukcji przegrody pozostawiono przejście żeglugowe. Skrajne pływaki przęsła żeglugowego przegrody zostały oznakowane: lewy kolorem zielonym, a prawy czerwonym. Prosimy o przepływanie między oznakowanymi pływakami i nie zbliżanie się do konstrukcji przegrody, ze względu na znajdujące się pod wodą elementy konstrukcyjne. W związku z omawianymi utrudnieniami prosimy o zachowanie szczególnej ostrożności podczas uprawiania żeglugi w rejonie 637+000 km rzeki Wisły (m. Popłacin).

W związku z wybudowaniem tymczasowego progu podpiętrzającego wodę dla Elektrowni Kozienice, szlak żeglowny **w km 425+950 rzeki Wisły** w okolicy miejscowości Świerże Górne pozostaje zamknięty.

W związku z budową mostu Południowego w Warszawie szlak żeglowny w rejonie prowadzonych robót, to znaczy **w km 500+000 rzeki Wisły**, pozostaje zamknięty dla żeglugi. Przepłynięcie przez rejon prowadzenia robót wymaga zgłoszenia i uzgodnienia z Wykonawcą. W celu uzgodnienia terminu i warunków przepłynięcia przez rejon prowadzenia robót prosimy skontaktować się z Wykonawcą robót: GP MOSTY S.C., ul. Bruzdowa 42, 02-991 Warszawa, e-mail: [biuro@gpmosty.pl](mailto:biuro@gpmosty.pl), telefon: +48 691 850 542. Ze względu na technologię i harmonogram prowadzenia robót zamiar przepłynięcia prosimy zgłaszać do Wykonawcy z co najmniej trzytygodniowym wyprzedzeniem.

Śluzowania jednostek pływających na śluzie Stopnia Wodnego Włocławek będą wykonywane, jeżeli poziom wody dolnego stanowiska stopnia (poniżej śluzy) będzie równy lub wyższy od rzędnej 42,80 m n.p.m. Poniżej tej wartości śluzowania nie będą realizowane. Szczegółowe informacje na temat aktualnej możliwości śluzowania można uzyskać pod numerami telefonów: 54 233 93 95 wew. 22 lub 55; kom. 609 811 099; 601 381 189.

Śluza Żerań i Śluza Włocławek pracują zgodnie z zasadami:

#### Śluza Żerań:

- czynna codziennie od poniedziałku do niedzieli i w dni świąteczne w godzinach: 7.00 – 15.00,
- ostatnie śluzowanie rozpoczyna się nie później niż na pół godziny przed końcem czasu pracy śluzy, to znaczy odpowiednio o 14.30 albo 18.30, ze względu na długi czas trwania śluzowania.
- szczegółowe informacje na temat aktualnej możliwości śluzowania można uzyskać pod numerami telefonu: 22 811 47 20.

#### Śluza Włocławek:

- czynna całą dobę we wszystkie dni tygodnia,
- śluzowania jednostek rekreacyjnych odbywają się w wyznaczonych godzinach: 8.00, 11.00, 14.00, 17.00, 20.00; lub gdy zbiorą się minimum trzy jednostki,
- śluzowania jednostek pływających będą wykonywane, jeżeli poziom wody dolnego stanowiska stopnia (poniżej śluzy) będzie równy lub wyższy od rzędnej 42,80 m n.p.m.; poniżej tej wartości śluzowania nie będą realizowane.
- szczegółowe informacje na temat aktualnej możliwości śluzowania można uzyskać pod numerami telefonów: 54 233 93 95 wew. 22 lub 55; kom. 609 811 099; 601 381 189.
- dodatkowo kierujący jednostkami pływającymi mogą kontaktować się z obsługą śluzy na 8 kanale pasma morskiego 156,400 MHz.

Komunikaty żeglugowe oraz aktualne warunki nawigacyjne dostępne są pod adresem:

<http://warszawa.wody.gov.pl/komunikaty-nawigacyjne>

## **RZGW we Wrocławiu**

**Odrzańska Droga Wodna** jest zamknięta dla żeglugi, z wyjątkiem odcinków Wrocławskiego Węzła Wodnego tj.: Główny Szlak Żeglowny od śluzy Różanka do śluzy Rędzin, Boczny Szlak Żeglowny od śluzy Miejskiej do połączenia z Głównym Szlakiem Żeglownym, Odra Wrocławska od km 254,0 (stocznia Malbo) do km 255,6 (połączenie Głównego Szlaku z Odrą).

Otwarcie odcinków ODW Wrocławskiego Węzła Wodnego tj.: Główny Szlak Żeglowny od śluzy Różanka do śluzy Rędzin, Boczny Szlak Żeglowny od śluzy Miejskiej do połączenia z Głównym Szlakiem Żeglownym, Odra Wrocławska od km 254,0 (stocznia Malbo) do km 255,6 (połączenie Głównego Szlaku z Odrą). Głębokość tranzytowa na wskazanych odcinkach: 180 cm. Szczegóły w [komunikacie nawigacyjnym nr 8/2021](#).

W związku z nasileniem zjawisk lodowych 13.02.2021 r. od godz. 11:00 zamyka się dla żeglugi wszystkie pozostałe odcinki ODW Wrocławskiego Węzła Wodnego, tj.: Główny Szlak Żeglowny od śluzy Zacisze do śluzy Rędzin, Boczny Szlak Żeglowny od śluzy Miejskiej do połączenia z Głównym Szlakiem Żeglownym, Odra Wrocławska od śluzy Mieszczańskiej do km 255,6 (połączenie Głównego Szlaku z Odrą), Boczny Szlak Żeglowny i Śródmiejski Węzeł Wodny od śluzy Opatowice do śluzy Mieszczańskiej. **Od tej pory wszystkie Odcinki ODW będące w administracji PGW WP RZGW we Wrocławiu tj. od km 181,3 do km 617,6 wraz z całym Wrocławskim Węzłem Wodnym są zamknięte dla żeglugi.** Szczegóły w [komunikacie nawigacyjnym nr 7/2021](#). Komunikat aktualny dla odcinków nie wymienionych w komunikacie nr 8/2021.

W związku z pojawieniem się stałej pokrywy lodowej w kanałach, awanportach śluz i śluzach, rozwojem zjawisk lodowych na Odrze oraz prognozowanym dalszym znacznym spadkiem temperatur poniżej zera, od dnia **10.02.2021 r. do odwołania** zostają zamknięte odcinki **ODW od km 260+700 (włącznie ze śluzą Rędzin) do km 542+400 (ujście Nysy Łużyckiej)**. Szczegóły w [komunikacie nawigacyjnym nr 6/2021](#).

Z powodu występujących niskich temperatur wody w Odrze (poniżej 1 st. C) i prognozowanych całodobowych ujemnych temperatur powietrza z dniem 03.02.2021 r. polska i niemiecka administracja dróg wodnych przystąpi do całkowitego zdjęcia oznakowania nawigacyjnego. **W związku z powyższym od dnia 03.02.2021 r. ZAMYKA SIĘ ŻEGLUGĘ: na odcinkach eksploatacyjnych I-III w km (od km 542+400 ujście rzeki Nysy Łużyckiej do km 667+200 m. Hohensaaten ) rzeki Odry granicznej.** Szczegóły w komunikacie nawigacyjnym RZGW w Szczecinie [nr 4/2021](#).

Zmianie uległ **termin otwarcia śluzy Ratowice**. Nowy termin wznowienia możliwości żeglugi przez śluzę jest przewidywany na dzień 01.05.2021 r. Powyższy terminy może ulec zmianie - w zależności od sytuacji hydrologiczno-meteorologicznej na Odrze.

W związku z remontem mostu drogowego **w Ścinawie** zostały wybudowane filary mostu tymczasowego ok. 23 m powyżej istniejącej przeprawy, szerokość przęsła żeglownego pod obiema przeprawami wynosi 35 m. Prosimy załogi wszystkich jednostek przechodzących przez ten akwen o zachowanie szczególnej ostrożności, stosowanie się do przedstawionych procedur i wystawianego oznakowania.

W nawiązaniu do komunikatu 40/2020 informuje, że w związku z pracami remontowymi na moście drogowym **w Ścinawie w km 331,90 rzeki Odry** pod przęsłem żeglownym została zawieszona konstrukcja dla wózków serwisowych, która zmniejsza prześwit pod przęsłem żeglownym o 43 cm, do wartości 3,58 m przy stanie Najwyższej Wody Żeglownej (WWŻ). Obowiązuje całkowity zakaz przejścia pod mostem, gdy wózki będą się znajdowały pod przęsłem żeglownym, do czasu potwierdzenia możliwości przejścia na zasadach przedstawianych w [komunikacie nawigacyjnym nr 42/2020](#).

W związku z pracami remontowymi **na jazie Rędzin, od dnia 20.01.2021 r.** będą występowały wahania poziomu piętrzenia wody o ok. +/-30 cm od NPP (520 cm) na wodowskazie wody górnej śluzy Rędzin.

**Od dnia 18.01.2021 r.,** rozpoczynają się prace przygotowawcze do przebudowy **mostu kolejowego w Kostrzynie n/Odrą w km 615+100 rz. Odry**. W związku z powyższym w trakcie przejścia pod przeprawą należy zachować

szczególne ostrożność i zwracać baczną uwagę na ewentualne wystawione tymczasowe oznakowanie nawigacyjne oraz poruszające się w jej pobliżu obiekty pływające.

W związku z pojawieniem się stałej pokrywy lodowej w kanałach, awanportach śluz i śluzach oraz prognozowanym dalszym znacznym spadkiem temperatur poniżej zera, **od dnia 15.01.2021 r.** do odwołania zostają zamknięte **odcinki ODW od km 181+300 (ujście Nysy Kłodzkiej- granica RZGW we Wrocławiu) do śluzy Zacisze**. [Szczegóły w komunikacie nawigacyjnym nr 3/2021](#).

Zgodnie z komunikatem nawigacyjnym RZGW w Szczecinie [nr 2/2021](#) w związku z możliwością rozwoju zjawisk lodowych **od dnia 13.01.2021 r.** nastąpi redukcja oznakowania **na odcinku ODW od km 542+400 do km 704+100**. W związku z powyższym zostaje również zawieszona żegluga nocna na powyższym odcinku. Pełna treść powyższego komunikatu znajduje się na stronie PGW WP RZGW w Szczecinie <https://szczecin.wody.gov.pl/aktualnosci/1041-komunikaty-nawigacyjne-rok-2021>

W związku z prognozowanym spadkiem temperatury i związanym z nim rozwojem zjawisk lodowych **na odcinku ODW od km 261+600 do km 300+000 w dniu 14.01.2021** zostało zdjęte pływające oznakowanie nawigacyjne. W związku z powyższym załogi wszystkich jednostek nawigujących na powyższym akwenie zobowiązane są do zachowania szczególnej ostrożności i prowadzenie żeglugi wyłącznie w warunkach dobrej widzialności.

Informujemy, że na moście kolejowym w **Cigacicach w km 470+800 rz. Odry** są prowadzone prace remontowe. Pod przęsłem żeglownym w bezpośredniej bliskości znaków skrajni (na zewnątrz szlaku) są podwieszane konstrukcje technologiczne. Wszystkie jednostki przechodzące pod mostem zobowiązane są do zachowania szczególnej ostrożności i powstrzymania się od przejścia w przypadku braku odpowiedniej widzialności lub nieodpowiednich warunków meteorologicznych np. silne porywy wiatru. (tel. do kierownictwa budowy. 577 768 012 lub 577 175 031).

Informujemy, że na moście kolejowym w **Pomorsku w km 477+700 rz. Odry** są prowadzone prace remontowe. Pod przęsłem żeglownym w bezpośredniej bliskości znaków skrajni (na zewnątrz szlaku) są podwieszane rusztowania. Wszystkie jednostki przechodzące pod mostem zobowiązane są do zachowania szczególnej ostrożności i powstrzymania się od przejścia w przypadku braku odpowiedniej widzialności lub nieodpowiednich warunków meteorologicznych np. silne porywy wiatru.

W związku z pracami remontowymi **na śluzie Ratowice od dnia 16.11.2020 r. do dnia 30.04.2021 r.** zostanie obniżone piętrzenie wody na jazie Ratowice. W związku z powyższym głębokość tranzytowa na odcinku ODW od śluzy Oława do śluzy Ratowice zostaje zmniejszona w tym okresie do 100 cm.

Pełna treść komunikatów nawigacyjnych znajduje się na stronie internetowej PGW WP RZGW we Wrocławiu w zakładkach: <https://wroclaw.wody.gov.pl/komunikaty-nawigacyjne> i <https://wroclaw.wody.gov.pl/sytuacja-hydrologiczno-nawigacyjna>.

## 10. Inne informacje.

**Rzeka Wisła:** Pracownicy PGW WP monitorują sytuację w terenie pod kątem występowania zanieczyszczeń na Wiśle poniżej kolektora burzowego przy ul. Farysa w Warszawie - km 522+745.

Na terenie administrowanym przez RZGW w Lublinie i w Rzeszowie występują lokalne podtopienia łąk, wynikające z wysokiego poziomu wód w korytach mniejszych rzek. Brak zagrożenia dla ludności i mienia.

*Komunikat o sytuacji hydrologicznej został opracowany na podstawie danych z regionalnych zarządów gospodarki wodnej (RZGW) oraz z państwowej służby hydrologiczno-meteorologicznej IMGW-PIB przez:*

*Anna Sobotka*

*Centrum Operacyjne Ochrony Przeciwpowodziowej*

*Krajowy Zarząd Gospodarki Wodnej*

*Państwowe Gospodarstwo Wodne Wody Polskie*