

INFORMACJA O SYTUACJI HYDROLOGICZNO–METEOROLOGICZNEJ W POLSCE

z dnia 24 lutego 2021 r.

1. Ostrzeżenia hydrologiczne

W dniu 24 lutego 2021 r. (na godz. 11:00) **obowiązują ostrzeżenia hydrologiczne¹ 3 stopnia** dotyczące wezbrania z przekroczeniem stanów alarmowych:

- **województwo mazowieckie** (Wisła od ujścia Narwi do zbiornika we Włocławku) – od godz. 19:30 dnia 23.02.2021 do godz. 19:30 dnia 25.02.2021;

Na Wiśle na odcinku od ujścia Narwi do zbiornika we Włocławku przewiduje się dalsze wahania poziomu wody przy przekroczonych stanach alarmowych związane z utrzymującym się na rzece zlodzeniem.

W dniu 24 lutego 2021 r. (na godz. 11:00) **obowiązują ostrzeżenia hydrologiczne¹ 2 stopnia** dotyczące wezbrania z przekroczeniem stanów ostrzegawczych:

- **województwo lubelskie** (Bug po Krzyczew) – od godz. 13:00 dnia 22.02.2021 do godz. 13:00 dnia 24.02.2021;

W związku ze spływem wód roztopowych i lokalnym piętrzeniem wody przez lód, na Bugu po Krzyczew prognozowane są dalsze wzrosty poziomu wody w strefie stanów wysokich, przy przekroczonych stanach ostrzegawczych w Dorohusku i we Włodawie.

- **województwo dolnośląskie** (rzeka Odra środkowa) – od godz. 13:00 dnia 23.02.2021 do godz. 13:00 dnia 24.02.2021;

W okresie obowiązywania ostrzeżenia prognozuje się wahania stanów wody na Odrze w strefie wody wysokiej, w Głogowie powyżej stanu ostrzegawczego.

- **województwo lubuskie** (rzeka Odra środkowa) – od godz. 13:00 dnia 23.02.2021 do godz. 13:00 dnia 24.02.2021;

W okresie obowiązywania ostrzeżenia prognozuje się wahania stanów wody na Odrze w strefie wody wysokiej. W Cigacicach stan wody może osiągnąć stan ostrzegawczy.

- **województwo śląskie** (zlewnia Bierawki) – od godz. 13:00 dnia 23.02.2021 do godz. 13:00 dnia 24.02.2021;

W okresie obowiązywania ostrzeżenia w zlewni Bierawki prognozuje się wahania stanu wody w strefie powyżej stanu ostrzegawczego.

- **województwo opolskie** (zlewnia Bierawki) – od godz. 13:00 dnia 23.02.2021 do godz. 13:00 dnia 24.02.2021;

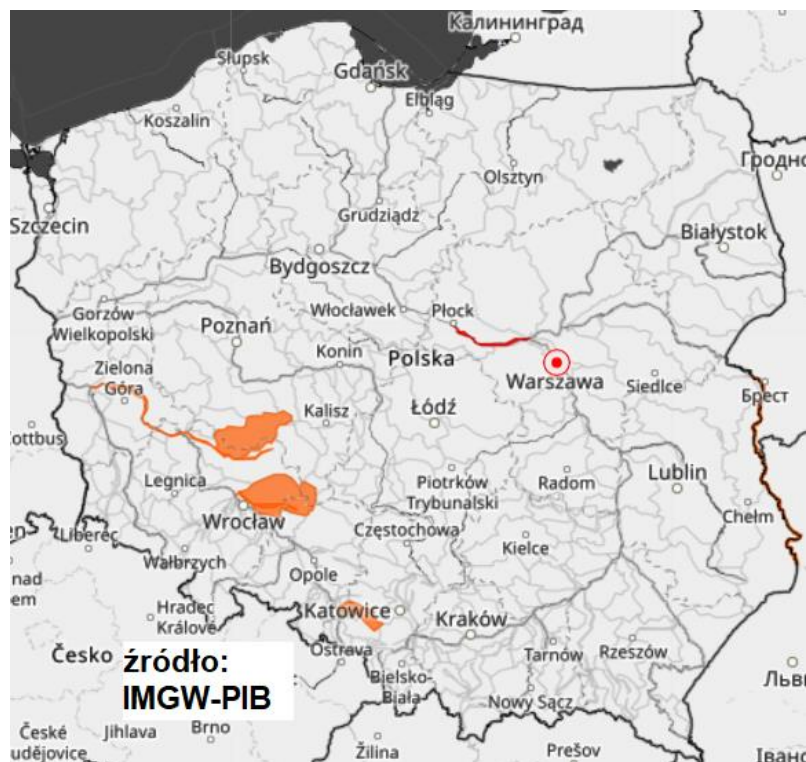
W okresie obowiązywania ostrzeżenia w zlewni Bierawki prognozuje się wahania stanu wody w strefie powyżej stanu ostrzegawczego.

- **województwo dolnośląskie** (Widawa) – od godz. 14:39 dnia 23.02.2021 do godz. 13:00 dnia 24.02.2021;

W związku z trwającym spływem wód roztopowych, w środkowym i dolnym biegu Widawy prognozowane są niewielkie wzrosty stanów wody w strefie powyżej stanów ostrzegawczych.

- **województwo dolnośląskie** (zlewnia Orli i ujściowy odcinek Baryczy) – od godz. 14:51 dnia 23.02.2021 do godz. 13:00 dnia 24.02.2021;

W związku z trwającym spływem wód roztopowych, w zlewni Orli oraz w ujściowym odcinku Baryczy, prognozowane są niewielkie wzrosty i wahania stanów wody, w Korzeńsku powyżej stanu alarmowego, a w Osetnie w strefie około stanu ostrzegawczego.



2. Ostrzeżenia meteorologiczne

W dniu 24 lutego 2021 r. (na godz. 11:00) **obowiązują ostrzeżenia meteorologiczne¹ 1 stopnia** dotyczące roztopów:

- **województwo mazowieckie** (pow. mławski, ostrołęcki, przasnyski, żuromiński, Ostrołęka) – od godz. 12:00 dnia 22.02.2021 do godz. 18:00 dnia 25.02.2021;

Prognozuje się wzrost temperatury powietrza powodujący odwilż i topnienie pokrywy śnieżnej. Temperatura minimalna od 1°C do 3°C. Temperatura maksymalna od 4°C do 12°C. Wiatr o średniej prędkości od 5 km/h do 15 km/h, z południowego zachodu i zachodu.

- **województwo podkarpackie** (pow. bieszczadzki, brzozowski, jasielski, krośnieński, przemyski, ropczycko-sędziszowski, rzeszowski, sanocki, strzyżowski, leski, Krosno, Przemyśl, Rzeszów) – od godz. 12:30 dnia 22.02.2021 do godz. 18:00 dnia 24.02.2021;

Prognozuje się wzrost temperatury powietrza powodujący odwilż i topnienie pokrywy śnieżnej. Temperatura minimalna na znacznym obszarze od 0°C do 3°C. Temperatura maksymalna przeważnie od 8°C do 11°C. Wiatr o średniej prędkości od 2 km/h do 5 km/h, z południowego zachodu i zachodu.

- **województwo lubelskie** (wszystkie powiaty) – od godz. 12:00 dnia 22.02.2021 do godz. 18:00 dnia 25.02.2021;

Prognozuje się wzrost temperatury powietrza powodujący odwilż i topnienie pokrywy śnieżnej. Temperatura minimalna od 1°C do 3°C. Temperatura maksymalna od 4°C do 13°C. Wiatr o średniej prędkości od 5 km/h do 15 km/h, z południowego zachodu i zachodu.

- **województwo kujawsko-pomorskie** (pow. brodnicki, chełmiński, grudziądzki, świecki, tucholski, wąbrzeski, Grudziądz); **województwo pomorskie** (pow. bytowski, chojnicki, człuchowski, gdański, kartuski, kościerski, kwidzyński, malborski, nowodworski, starogardzki, tczewski, sztumski, Gdańsk, Gdynia, Sopot) – od godz. 12:00 dnia 22.02.2021 do godz. 18:00 dnia 25.02.2021;

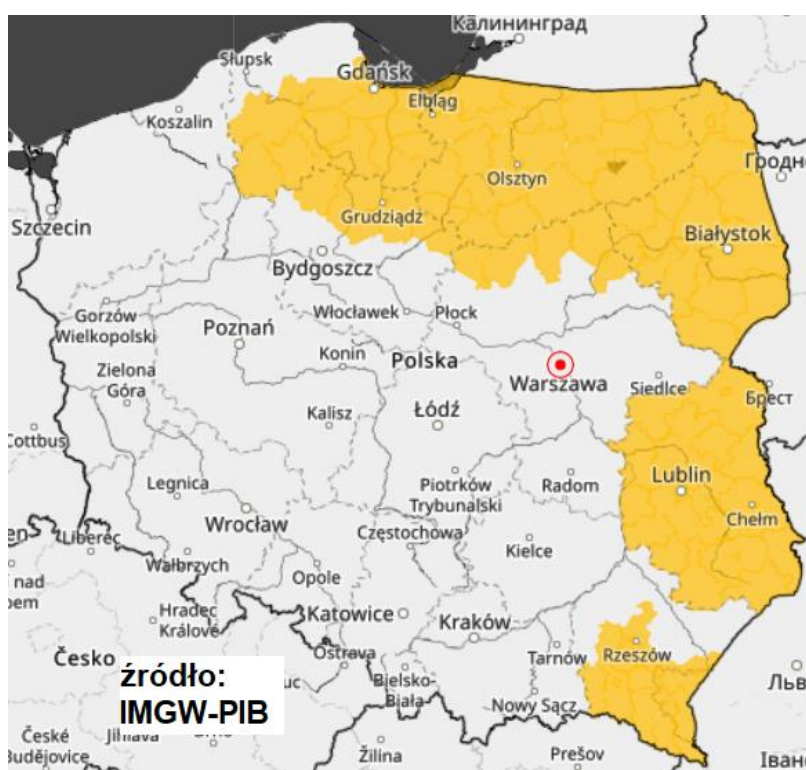
Prognozuje się wzrost temperatury powietrza powodujący odwilż i topnienie pokrywy śnieżnej. Temperatura minimalna od 1°C do 4°C. Temperatura maksymalna pierwszej doby od 5°C do 10°C, w drugiej dobie od 10°C do 13°C. Wiatr o średniej prędkości od 5 km/h do 15 km/h, z południowego zachodu i zachodu.

- **województwo podlaskie** (wszystkie powiaty) – od godz. 12:00 dnia 22.02.2021 do godz. 18:00 dnia 25.02.2021;

Prognozuje się wzrost temperatury powietrza powodujący odwilż i topnienie pokrywy śnieżnej. Temperatura minimalna od 0°C do 3°C, jedynie w nocy 23/24.02 lokalnie spadki do -1°C. Temperatura maksymalna od 2°C do 10°C. Do środy lokalnie możliwe bardzo słabe opady deszczu lub mżawki (do około 1 mm). Wiatr o średniej prędkości od 5 km/h do 15 km/h, w porywach do 20 km/h, z południowego zachodu i zachodu.

- **województwo warmińsko-mazurskie** (wszystkie powiaty) – od godz. 12:00 dnia 22.02.2021 do godz. 18:00 dnia 25.02.2021;

Prognozuje się wzrost temperatury powietrza powodujący odwilż i topnienie pokrywy śnieżnej. Temperatura minimalna od 0°C do 4°C, jedynie w nocy 23/24.02 lokalnie spadki do -2°C. Temperatura maksymalna od 2°C do 12°C. Do środy lokalnie możliwe bardzo słabe opady deszczu lub mżawki (do około 1 mm). Wiatr o średniej prędkości od 5 km/h do 15 km/h, w porywach do 20 km/h, z południowego zachodu i zachodu.



¹ Źródłem prezentowanych danych są informacje zbierane i przetwarzane przez państwową służbę hydrologiczno-meteorologiczną, którymi rozporządza „IMGW-PIB”.

3. Przekroczenia stanów alarmowych i ostrzegawczych.

W dniu 24 lutego 2021 (na godz. 11:00) zanotowano przekroczenie stanu alarmowego:

- na 2 stacjach wodowskazowych na obszarze dorzecza Wisły.
- na 1 stacjach wodowskazowych na obszarze dorzecza Odry

W dniu 24 lutego 2021 (na godz. 11:00) zanotowano przekroczenie stanu ostrzegawczego:

- na 6 stacjach wodowskazowych na obszarze dorzecza Wisły,
- na 10 stacjach wodowskazowych na obszarze dorzecza Odry.

Nazwa stacji	Rzeka	Województwo	Stan wody [cm]	Zmiana stanu/24h [cm]	Stan ostrz. [cm]	Stan alarm. [cm]
DUNINO	Kaczawa	dolnośląskie	138	-2	130	200
GŁOGÓW	Odra	dolnośląskie	403	-6	400	450
KORZEŃSKO	Orla	dolnośląskie	-	-	220	260
ŚLĘZA	Ślęza	dolnośląskie	275	-7	270	300
KRZYŻANOWICE	Widawa	dolnośląskie	-	-	150	200
ZBYTOWA	Widawa	dolnośląskie	344	7	310	350
WŁODAWA	Bug	lubelskie	305	-3	300	390
DOROHUSK	Bug	lubelskie	321	4	290	430
KĘPA POLSKA	Wisła	mazowieckie	550	24	450	500
WYSOGRÓD	Wisła	mazowieckie	633	19	500	550
GRABÓWKA	Bierawka	opolskie	100	-9	90	140
KRZYWA GÓRA	Budkowiczanka	opolskie	182	-7	170	240
RAJGRÓD	Jegrznia	podlaskie	143	9	140	160
KOZŁOWA GÓRA	Brynica	śląskie	94	0	90	120
BRYNICA	Brynica	śląskie	180	-5	180	200
MIZERÓW-BORKI	Pszczynka	śląskie	226	-14	220	250
JANUSZEWICE	Czarna (Włoszczowska)	świętokrzyskie	365	13	320	400
KOŚCIELEC	Kiełbaska	wielkopolskie	243	2	240	270
DĘBE	Swędrnia	wielkopolskie	220	-1	200	250

Nie zanotowano opadów o dużej wydajności.

4. Pogotowia i alarmy przeciwpowodziowe.

Nazwa organu ogłaszającego i odwołującego	Obszar obowiązywania	Pogotowie/alarm przeciwpowodziowy	Data i godzina wprowadzenia	Data i godzina odwołania
Starosta Wołomiński	Gminy: Dąbrówka, Radzymin	POGOTOWIE	05.02.2021 godz. 12.00	
Prezydent Miasta Płocka	Miasto Płock	ALARM	08.02.2021 godz. 14.00	
Wójt Gminy Bodzanów	Gmina Bodzanów	ALARM	10.02.2021 godz. 07.00	
Starosta Płocki	Miasto i Gmina: Wyszogród i Gąbin Gminy: Mała Wieś, Bodzanów, Słupno, Słubice, Nowy Duninów	ALARM	10.02.2021 godz. 12.00	
Wójt Gminy Słupno	m. Wykowo i Rydzyno oraz w m. Słupno (ulice Bociana, Gołębia, Sokola, Wronia, Żurawia, Nad Stupianką, Zielona, Poczтовая	ALARM	09.02.2021 godz. 08.00	
Wójt Gminy Promna	m. Biejków	POGOTOWIE	10.02.2021 godz. 12.00	
Burmistrz Miasta i Gminy Białobrzegi	m. Białobrzegi (oczyszczalnia ścieków), Brzeźce, Budy Brankowskie	POGOTOWIE	10.02.2021 godz. 13.00	
Wójt Gminy Słupno	m. Borowiczki Pieńki, Bielino, Rydzyno, Liszyno, Wykowo, Słupno (osiedle położone poniżej ul. Młynarskiej)	POGOTOWIE	08.02.2021 godz. 23.00	
Wójt Gminy Małkinia Górna	Gmina Małkinia Górna	POGOTOWIE	12.02.2021r., od godz. 12:00	
Burmistrz Warki	Gmina Warka	POGOTOWIE	19.02.2021 godz. 13.00	

Prezydent Miasta Wrocławia	Wrocław	POGOTOWIE	19.02.2021	23.02.2021 godz. 12.00
Wójt Gminy Czerwińsk n/Wisłą	m. Czerwińsk n/Wisłą Sołectwa: Wychódźc, Wilkówiec, Zdziarka	ALARM	23.02.2021 godz. 12.00	

5. Informacja o zagrożeniach.

Możliwość wzrostu stanu wody ze względu na sptyw wód roztopowych w zlewniach.

6. Wskazanie działań niezbędnych do podjęcia w ciągu najbliższej doby.

Monitorowanie zjawisk lodowych na ciekach i zbiornikach oraz monitorowanie stanów wód.

7. Aktualna sytuacja hydrologiczna.

Dorzecze Wisły¹

Stan wody w dorzeczu Wisły układa się w strefie wody średniej, lokalnie wysokiej i niskiej. Stan wysoki zanotowano na Przemszy, Brynicy, Bugu i Krznie oraz lokalnie na dolnej Wiśle, na Sanie, Pilicy, Biebrzy i Bzurze. Stan niski zanotowano na Nurcu.

Dorzecze Odry¹

Stan wody w dorzeczu Odry układa się w strefie wody średniej i wysokiej, lokalnie niskiej. Stan wysoki zanotowano na Osobłodze, Ślęzie, Strzegomce, Widawie, Kaczawie, Baryczy, Prośnie i Inie oraz lokalnie na Odrze, Małej Panwi, Nysie Kłodzkiej, Bystrzycy, Bobrze, Warcie i Noteci. Stan niski obserwowano lokalnie na Noteci.

Dorzecze Przymorza i dorzecze Pregoty i Niemna¹

Stan wody w dorzeczach Przymorza, Pregoty i Niemna układa się w strefie wody średniej. Stan niski zanotowano lokalnie na Pasłęce i Łynie.

Morze Bałtyckie, Zalew Szczeciński i Zalew Wiślany¹

Poziom wody na stacjach morskich układa się w strefie wody średniej, lokalnie niskiej.

¹ Źródłem prezentowanych danych są informacje zbierane i przetwarzane przez państwową służbę hydrologiczno-meteorologiczną, którymi rozporządza „IMGW-PIB”.

Obszar administrowany przez RZGW w Białymstoku

W ciągu minionej doby w regionie wodnym Narwi oraz regionie wodnym Łyny i Węgorapy odnotowano śladowe opady atmosferyczne.

W zlewni **Narwi i Biebrzy** obserwowano niewielkie wahania poziomu wody związane ze zjawiskami lodowymi, topnieniem pokrywy lodowej oraz pracą urządzeń hydrotechnicznych. Największy wzrost odnotowano w SW Zawady rz. Biała – 11 cm. Największy spadek odnotowano w SW Narew rz. Narew – 16 cm oraz w SW Ptaki rz. Pisa – 14 cm. Stany wód utrzymują się w lokalnie w strefie wody niskiej i średniej oraz punktowo wysokiej. Na rzece Jęzgrnia – SW Rajgród został przekroczony stan ostrzegawczy.

W zlewniach **Łyny i Węgorapy** obserwowano niewielkie wahania poziomu wody związane ze zjawiskami lodowymi, topnieniem pokrywy lodowej oraz pracą urządzeń hydrotechnicznych. Największy spadek odnotowano w SW Smolajny rz. Łyna – 23 cm. Stany wód utrzymują się w strefie wody średniej, lokalnie niskiej.

Na **Wielkich Jeziorach Mazurskich** utrzymują się niskie i średnie stany wód.

W zlewniach **Narwi i Biebrzy** przewiduje się wahania poziomu wody związane z pracą urządzeń hydrotechnicznych oraz topnieniem pokrywy lodowej spowodowane wzrostem temperatur. Stany wód utrzymują się w strefie wody niskiej, średniej oraz wysokiej. Stan ostrzegawczy na rz. Jęzgrnia w Rajgrodzie będzie się utrzymywał.

W zlewniach **Łyny i Węgorapy** przewiduje się wahania poziomu wody związane z pracą urządzeń hydrotechnicznych oraz topnienie pokrywy lodowej spowodowane wzrostem temperatur. Stany wód utrzymają się w strefie wody niskiej i średniej, lokalnie wysokiej.

Na najbliższą dobę IMGW-PIB prognozuje w dzień zachmurzenie umiarkowane i duże. Rano możliwe silne zamglenie, lokalnie mgła ograniczająca widzialność do 500 m. Lokalnie możliwe słabe, zanikające opady deszczu. Wieczorem lokalnie możliwe bardzo słabe, przelotne opady deszczu. Temperatura maksymalna od 7°C do 12°C. Wiatr słaby, okresami umiarkowany, południowo-zachodni i zachodni. W nocy bezchmurnie lub zachmurzenie małe, lokalnie w strefie mgły wzrastające do dużego. Miejscami silne zamglenie lub mgła, lokalnie marznąca, ograniczająca widzialność od 50 do 200. Temperatura minimalna od 0°C do 4°C. Wiatr słaby, południowo-zachodni i zachodni.

Zjawiska lodowe:

Narew: km 83+500 do 167+000 lód brzegowy 10%, km 167+000 do 200+000 pokrywa lodowa, km 200+000 do 210+000 lód brzegowy 90%, km 210+000 do 215+000 pokrywa lodowa, km 215+000 do 219+000 lód brzegowy 90%, km 219+000 do 227+000 lód brzegowy 60%, km 227+000 do 248+500 pokrywa lodowa.

Obszar administrowany przez RZGW w Bydgoszczy

W ciągu minionej doby w regionie wodnym Noteci nie odnotowano opadu atmosferycznego.

W zlewni rzeki Noteci stany wody układają się w strefie stanów średnich, niskich, lokalnie wysokich.

Na Kanale Bydgoskim odnotowano wahania do 6 cm.

Na rzece Dolnej Skanalizowanej Noteci od m. Nakło nad Notecią do m. Ujście zarejestrowano lokalny spadek do 10 cm na SW Gromadno oraz wzrost do 4 cm w m. Ujście, strefa stanów średnich oraz lokalnie niskich, a także wysokich.

Poniżej m. Ujście, na pozostałym odcinku DSN zaobserwowano stabilizację oraz lokalne wzrosty do 4 cm na SW Romanowo i SW Wieleń, strefa stanów niskich.

Na rzece Noteci swobodnie płynącej wystąpiły niewielkie wzrosty do 2 cm, w m. Santok wzrost do 5 cm, strefa stanów średnich oraz wysokich.

Na rzece Górnej Skanalizowanej Noteci zarejestrowano stabilizację oraz lokalny wzrost do 4 cm na SW Pakość, strefa stanów średnich.

W ciągu minionej doby, **na dopływach**, stany rzek układają się w strefie stanów średnich.

W zlewni rzeki Łobżonki odnotowano wzrost do 4 cm, strefa stanów średnich.

W zlewni rzeki Gwdy, na górnym spadku do 20 cm z wahaniami do 42 cm, strefa stanów średnich. Na dolnym odcinku zarejestrowano wzrost do 6 cm z wahaniami do 10 cm, strefa stanów średnich.

W zlewni rzeki Drawy wystąpiła stabilizacja, strefa stanów średnich.

W ciągu najbliższej doby dla dolnego odcinka Noteci i jego dopływów prognozowana jest stabilizacja, a także wzrosty spowodowane sptywem wód roztopowych. Na górnym odcinku Noteci prognozowana jest stabilizacja, a także miejscowe wzrosty. Stany wody będą układać się w strefie stanów niskich oraz średnich, a także wysokich.

Na najbliższą dobę IMGW-PIB prognozuje zachmurzenie małe i umiarkowane, brak opadu atmosferycznego, temperatura w ciągu dnia będzie wahać się od 11°C na wschodzie do 18°C na zachodzie regionu; temperatura minimalna w nocy spadnie od 1°C do 5°C; wiatr słaby i umiarkowany, południowo-zachodni.

Zjawiska lodowe:

Jeziro Gopło: km 32+000 – 59+500 pokrywa lodowa, 14 cm;

Noteć górna: km 080+940 – 116+080 lód brzegowy, 10%;

Kanał Górnonotecki: km 125+090 – 130+180 lód brzegowy, 20%; km 130+180 – 130+790 pokrywa lodowa, 5-7 cm; km 144+980 – 146+600 pokrywa lodowa, 6 cm;

Kanał Bydgoski: km 14+400 – 38+900 pokrywa lodowa, 5-18 cm;

Noteć dolna: km 38+900 –111+860 lód brzegowy, 15%.

Obszar administrowany przez RZGW w Gdańsku

W ciągu minionej doby na obszarze administrowanym przez RZGW w Gdańsku opad dobowy o sumie powyżej 20 mm nie został zaobserwowany.

Na Wiśle obserwuje się stany średnie.

W ujściowych odcinkach rzek pozostających **pod wpływem Bałtyku i Zatoki Gdańskiej** występują stany średnie, lokalnie niskie.

W ujściowych odcinkach rzek pozostających **pod wpływem Zalewu Wiślanego** występują stany średnie.

W zlewni rzek Przymorza na odcinkach rzek nie pozostających pod wpływem morza występują stany średnie i niskie.

W zlewni rzek Zalewu Wiślanego na odcinkach rzek nie pozostających pod wpływem Zalewu Wiślanego występują stany średnie, lokalnie niskie.

W zlewni Drwęcy obserwuje się stany średnie, lokalnie wysokie.

Na pozostałych **rzekach regionu wodnego Dolnej Wisły** występują stany średnie, lokalnie niskie.

Na najbliższą dobę IMGW-PIB prognozuje w dzień zachmurzenie małe i umiarkowane, początkowo w rejonie mgieł duże. Rano lokalnie mgły ograniczające widzialność do 500 m. Temperatura maksymalna od 8°C na północnym wschodzie do 13°C na południowym zachodzie. Wiatr słaby, okresami umiarkowany, południowo-zachodni i zachodni. W nocy zachmurzenie małe i umiarkowane. Temperatura minimalna od 4°C do 7°C. Silne zamglenia, miejscami mgła ograniczająca widzialność do 200 m. Wiatr słaby, okresami umiarkowany, południowo-zachodni i południowy.

Zjawiska lodowe:

Wisła: km 679+600 – 718+000, kra 10%, km 718+000 – 771+400, kra 10%, km 771+400 – 830+000, kra 10%, km 830+000-942+300 rzeka wolna.

Obszar administrowany przez RZGW w Gliwicach

W ciągu minionej doby w regionie wodnym Małej Wisły i w regionie wodnym Górnej Odry nie odnotowano opadów powyżej 20 mm.

Stany wody **w regionie wodnym Małej Wisły** kształtują się w strefie stanów niskich, średnich i wysokich. Przekroczone stany ostrzegawcze.

Stany wody **w regionie wodnym Górnej Odry** kształtują się w strefie stanów niskich, średnich i wysokich. Przekroczone stany ostrzegawcze.

Na najbliższą dobę IMGW-PIB prognozuje w dzień zachmurzenie małe lub bezchmurnie. Temperatura maksymalna od 13°C do 16°C, lokalnie 17°C, jedynie w rejonach podgórskich miejscami od 10°C do 13°C, wysoko w Beskidach od 8°C do 11°C. Wiatr słaby, południowo-zachodni i zachodni, miejscami zmienny. Wysoko w górach wiatr umiarkowany i dość silny, chwilami porywisty, północno-zachodni i zachodni. W nocy bezchmurnie. Lokalnie w obniżeniach terenu mgły z widzialnością ograniczoną do 100 m. W rejonie mgieł wzrost zachmurzenia do całkowitego. Temperatura minimalna od 0°C do 2°C, w rejonach podgórskich miejscami w obniżeniach terenu około -1°C, na wzniesieniach około 5°C, wysoko w Beskidach od 4°C do 7°C. Wiatr słaby, południowo-zachodni i południowy, miejscami zmienny. Wysoko w górach wiatr umiarkowany, zachodni i południowo-zachodni.

Zjawiska lodowe:

Mała Panew: km 18+900 – 27+260 pokrywa lodowa 100%, grubość 7 cm.

Obszar administrowany przez RZGW w Krakowie

W ciągu minionej doby w regionie wodnym Górnej-Zachodniej Wisły nie odnotowano opadów atmosferycznych.

Sytuacja hydrologiczna w regionie wodnym Górnej-Zachodniej Wisły jest stabilna i nie uległa znaczącej zmianie w stosunku do doby poprzedniej. Na rzekach i potokach regionu zwierciadła wód układają głównie w strefie stanów średnich. W strefie stanów wysokich układają się lokalnie zwierciadła Wisły w profilu Koło, a także Koszarawy, Szreniawy, Nidy, Mierzawy. Nieznaczne wzrosty stanów wód (na ogół kilkucentymetrowe), wywołane spływem wód z topniejącego śniegu odnotowano ubiegłej doby na ciekach w zlewni Dunajca. Największe dobowe wzrosty stanów wód obserwowano w zlewni Nidy (do 18 cm) oraz na Breniu (27 cm). Wzrost stanu wody na Skawie poniżej Świnnej Poręby (maksymalnie o 15 w Zatorze, tendencja dobową na godz. 6:00 UTC) wynikał z utrzymywania odpływu ze zbiornika wielkości 25 m³/s. Na Wiśle wzrost stanu wody zaznaczył się na odcinku od ujścia Raby do ujścia Dunajca (maksymalnie o 38 cm w Sierostawicach, tendencja dobową na godz. 6:00 UTC) oraz poniżej ujścia Wiśłoki (maksymalnie o 18 cm w Sandomierzu, tendencja dobową na godz. 6:00 UTC). W regionie nie odnotowano przekroczeń stanów ostrzegawczych i alarmowych.

Na najbliższą dobę IMGW-PIB nie prognozuje opadów atmosferycznych w regionie.

Zjawiska lodowe:

Wiśla: od km 0+000 do 92+150 rzeka wolna, tylko pokrywa lodowa na awanportach 50-70%, grubość 1-8 cm,

Soła: km 32+300-48+500 pokrywa lodowa 20-30%, 1-4 cm;

Biały Dunajec: km 0+000-33+000 lód brzegowy 10-40%, 1-6 cm;

Kanał Łączany-Skawina: 0+000-17+500 pokrywa lodowa na awanportach 100%, 1-6 cm.

Obszar administrowany przez RZGW w Lublinie

W ciągu minionej doby na obszarze administrowanym przez RZGW w Lublinie opad dobowy o sumie powyżej 20 mm nie został zaobserwowany.

W zlewni Bugu po Krzyczew w profilu Dorohusk poziom wody stopniowo wzrastał powyżej stanu ostrzegawczego, a we Włodawie ustabilizował się również powyżej tego progu. Na Krznie w Malowej Górze w godzinach popołudniowych stan wody wzrósł powyżej stanu ostrzegawczego w związku z piętrzeniem wody przez lód, ale w godzinach porannych opadł poniżej tego progu po ustąpieniu zjawisk lodowych. Na pozostałym odcinku Bugu po Krzyczew i na Huczwie poziom wody wahał się w strefie stanów wysokich.

W zlewni Bugu poniżej profilu Krzyczew obserwowano stabilizację i lokalne wahania stanu wody - w strefie wody średniej, lokalnie w wysokiej i niskiej.

W zlewni Bugu po Krzyczew przewiduje się wahania bądź nieznaczna tendencja wzrostowa poziomu wody w strefie stanów wysokich, przy przekroczonych nadal stanach ostrzegawczych w profilach Dorohusk oraz Włodawa. Na Krznie stan wody będzie opadać w strefie stanów wysokich. Na Huczwie zaznaczy się stabilizacja poziomu wody na granicy strefy stanów średnich i wysokich.

W zlewni Bugu poniżej profilu Krzyczew przewiduje się stabilizację i wzrosty stanu wody, związane z topnieniem śniegu - w strefie wody średniej, lokalnie w wysokiej i niskiej.

Ze względu na dynamikę zjawisk lodowych oraz potencjalny spływ wód roztopowych, szczególnie na mniejszych ciekach, możliwe są wzrosty stanu wody. Obecne przekroczenia stanów ostrzegawczych będą się utrzymywały.

Na najbliższą dobę IMGW-PIB prognozuje w ciągu dnia zachmurzenie przeważnie umiarkowane i duże, jedynie okresami na zachodzie małe. Początkowo miejscami mgła ograniczająca widzialność do 200 m. Temperatura maksymalna od 7°C do 14°C. Wiatr słaby, południowo-zachodni i zachodni. W nocy zachmurzenie małe i umiarkowane. W północnej połowie województwa miejscami mgła ograniczająca widzialność do 300 m. Temperatura minimalna od 0°C do 3°C. Wiatr słaby, południowo-zachodni.

Zjawiska lodowe:

Bug: km 42+200 - 83+000 - pokrywa lodowa 80 % (grubość od 10 – do 30 cm), km 83+000 - 102+000 - pokrywa lodowa 70 % (grubość od 5 – do 15 cm), km 102+000 - 110+000 - lód brzegowy 30 % (grubość od 10 – do 20 cm), km 110+000 - 163+000 - pokrywa lodowa 90% (grubość od 10 – do 30 cm), km 163+000 –167+000 - lód brzegowy

20% (grubość od 10-do 20 cm), km 167+000- 272+200 - pokrywa lodowa 80% (grubość od 10 – do 30 cm), km 272+200 - 297+000 - lód brzegowy 70%, km 297+000 – 388+000 - lód brzegowy 80%, km 388+000 – 429+700 - lód brzegowy 90%, km 429+700 – 547+200 - lód brzegowy 50%, km 547+200 - 587+200 - lód brzegowy 30%.

Obszar administrowany przez RZGW w Poznaniu

W ciągu minionej doby w regionie wodnym Warty nie odnotowano opadów deszczu.

W regionie wodnym Warty stany wody przeważnie ze wzrostem; zmiany na ogół w strefie stanów wysokich (głównie na południu i centrum) albo średnich, związane z odwilżą.

Minionej doby na **Warcie** do zbiornika Poraj stany średnie ze spadkiem. Dalej do ujścia Liswarty również spadek głównie spadek w strefie stanów wysokich; poniżej wzrost do kilku cm, zmiany w strefie stanów wysokich albo średnich. Na doływach tego odcinka na ogół stany wysokie; na Widawce wahania w strefie średnich; spadek odnotowano na Liswarcie, Oleśnicy i Niecieczy, na Grabi wzrost przeważnie o kilka cm. Na Warcie bezpośrednio poniżej zbiornika Jeziorsko wzrost do 25 cm związany ze zmianą odpływu ze zbiornika, dalej aż do ujścia głównie stany średnie ze wzrostem o kilka cm, stany wysokie na wodowskazach Koło, Śrem i Kostrzyn nad Odrą. Na doływach przeważnie niewielki wzrost lub wahania, lokalnie na Obrze spadek do 27 cm; zmiany w strefie wysokich i średnich, tylko lokalnie na Nerze w niskich, na Kiełbasce (Kościelec) z niewielkim przekroczeniem poziomu ostrzegawczego.

W zlewni **Prosny** na ogół kilkucentymetrowy spadek stanów lub wahania, na górnej Prośnie w Gorzowie Śląskim nawet o około 12 cm. Stany wody układają się w strefie stanów wysokich, z utrzymującym się przekroczeniem poziomu ostrzegawczego na Swędrni w przekroju Dębe (stany stabilne).

Na pośrednim stanowisku **Kanału Ślesińskiego** rzędna piętrzenia układu się pomiędzy NPP a MaxPP, na szczytowym pomiędzy MinPP a NPP.

W ciągu najbliższej doby na Warcie do zbiornika Poraj spodziewany jest spadek stanów wody w strefie stanów średnich; dalej ujścia Liswarty również niewielki spadek, poniżej do zbiornika Jeziorsko niewielki wzrost albo stabilizacja, zmiany w strefach stanów wysokich albo średnich; od zbiornika Jeziorsko przewidywany jest dalszy wzrost, głównie w strefie stanów średnich, miejscami w wysokich. Na doływach spodziewany przeważnie spadek, miejscami stabilizacja stanów wody; zmiany w strefach stanów średnich i wysokich, w zlewni Prosny lokalnie z przekroczeniem poziomu ostrzegawczego.

Na najbliższą dobę IMGW-PIB prognozuje się zachmurzenie małe i umiarkowane; wiatr słaby i umiarkowany, południowo-zachodni; temperatura maksymalna do 17°C, minimalna do 1°C.

Zjawiska lodowe:

Warta: km 484+300 – 503+700 (Zb. Jeziorsko) pokrywa lodowa 80%, 10 cm, km 764+000 – 771+500 (Zb. Poraj) pokrywa lodowa 80%, 10 cm.

Kanał Ślesiński: km 0+000 – 6+000 pokrywa lodowa 100%, 6 cm, km 6+000 – 17+000 pokrywa lodowa 100%, 4 cm, km 17+000 – 25+800 pokrywa lodowa 100%, 12 cm.

Obszar administrowany przez RZGW w Rzeszowie

W ciągu minionej doby w regionie wodnym Górnej-Wschodniej Wisły nie zaobserwowano opadów przekraczających 20 mm.

Na obszarze zlewni Sanu i Wisłoka stany wód układają się w strefie wody średniej, lokalnie niskiej i wysokiej. W ciągu ostatniej doby na większości stacji zaobserwowano wzrost stanu wody. Największy wzrost stanu wody miał miejsce w przekrojach Tryńcza na Wisłoku (34 cm), Krówniki na Wiarze (22 cm), Żarnowa na Wisłoku (20 cm).

Na obszarze zlewni Wisłoki stany wód układają się w strefie wody średniej, lokalnie wysokiej. W ciągu ostatniej doby na części stacji wodowskazowych zaobserwowano wzrost stanu wody. Największy wzrost stanu wody miał miejsce w przekrojach na Wisłoce: Pustków (30 cm), Łabuzie (22 cm), Mielec 2 (19 cm).

Na najbliższą dobę IMGW-PIB prognozuje w dzień zachmurzenie małe i umiarkowane. Na północy i wschodzie regionu miejscami duże. Lokalnie mgła ograniczająca widzialność do 300 m. Temperatura maksymalna od 10°C do 13°C. Wiatr słaby, wysoko w górach wiatr umiarkowany. W nocy prognozowane początkowo zachmurzenie małe, później bezchmurnie. Lokalnie w obniżeniach terenu mgły z widzialnością ograniczoną do 100 m. W rejonie mgieł i miejscami w Beskidzie Niskim wzrost zachmurzenia do całkowitego. Temperatura minimalna od -1°C do 2°C, w rejonach podgórskich miejscami w obniżeniach terenu około -5°C. Wiatr słaby, wysoko w górach wiatr umiarkowany.

Zjawiska lodowe:

San: km 169+000 – 172+000 śryż 50%, 20-40 cm, "zbity" śryż (pozostałość po polach śryżowych) zlokalizowany przy brzegach, środkiem koryta przepływ wody, km 351+000 – 444+000 lód brzegowy 20%, 5-20 cm, w ujściowym odcinku do Zbiornika Solińskiego w km 351+000 - 355+000 pokrywa lodowa, piętrzy się kra, mieści się w korycie, brak zagrożenia, stany wód średnie, w sąsiedztwie domki letniskowe jednak umiejscowione na wysokim brzegu (ok. 4 m wysokości);

Wiar: km 22+500 – 68+000 lód brzegowy 20%, 2-5 cm;

Hoczewka: km 1+450 – 29+100 lód brzegowy 10%, 2-4 cm;

Solinka: km 0+000 – 12+250 lód brzegowy 70%, 4-8 cm, km 12+250 – 49+000 lód brzegowy 10%, 2-4 cm;

Lubaczówka: km 0+000 – 66+000 lód brzegowy 10%, 6-10 cm;

Sołotwa: km 0+000 – 15+000 lód brzegowy 10%, 2-10 cm;

Zbiornik Maziarnia lód brzegowy 90%, 9-10 cm;

Wisłoka: km 45+330 – 69+800 lód brzegowy 10%, 4-6 cm, km 69+800 – 82+300 lód brzegowy 40%, 4-6 cm, km 82+300 – 98+000 lód brzegowy 10%, 4-6 cm;

Jasiołka: km 25+000 – 32+000 lód brzegowy 20%, 1-3 cm, km 32+000 – 99+000 podbitki i spiętrzenia, 10 cm

Ropa: km 57+230 – 63+300 pokrywa lodowa, 16-18 cm;

Wisłok: km 73+600 – 78+000 lód brzegowy 30%, 4-8 cm, km 78+000 – 107+426 lód brzegowy 10%, 1-5 cm, km 184+765 – 189+008 pokrywa lodowa, 3-8 cm, km 189+008 – 222+740 lód brzegowy 20%, 1-3 cm.

Obszar administrowany przez RZGW w Szczecinie

Stany wody na wodowskazach **Odry granicznej poniżej ujścia Warty** do Gozdowic wykazują tendencję wzrostową w dolnej strefie stanów wysokich. Od Bielinka do Widuchowej stany wody układają się w strefie stanów średnich ze słabnącą tendencją spadkową w Widuchowej.

W **ujściowym odcinku Odry** stany wody wykazują tendencję spadkową w dolnej strefie stanów średnich.

Na **Zalewie Szczecińskim** stany wody nieznacznie wahają się w dolnej strefie stanów średnich.

Na **odcinku wybrzeża morskiego** stany wody wahają się w dolnej strefie stanów średnich.

Na **rz. Myśli** stany wody układają się w strefie stanów średnich ze słabą tendencją spadkową.

Na **rz. Inie** stany wody układają się w dolnej strefie stanów wysokich.

Stany **rzek Przymorza Zachodniego** przeważnie układają się w górnej strefie stanów średnich i dolnej strefie stanów wysokich, lokalnie na Parsęcie i Wieprzy z tendencją wzrostową. Miejscowo na Radwi i Wieprzy stany wody wahają się w strefie stanów niskich.

Zjawiska lodowe:

Odra/Odra Wschodnia/Regalica: ujście Nysy Łużyckiej – Przekop Klucz - Ustowo km 542+400 do 730+800 – brak zjawisk;

Regalica: Przekop Klucz - Ustowo – Ujście Regalicy km 730+800 do 741+600 - płynąca kra 10%, grubość 1-5 cm;

Jezioro Dąbie: rozpadająca się pokrywa lodowa;

Odra Zachodnia: Jaz Widuchowa – wewnętrzne wody morskie km 0+000 do 36+550 – brak zjawisk.

Obszar administrowany przez RZGW w Warszawie

W ciągu minionej doby na obszarze administrowanym przez RZGW w Warszawie opad dobowy o sumie powyżej 20 mm nie został zaobserwowany.

Obecnie stany wód na obszarze administrowanym przez RZGW w Warszawie układają się w strefie stanów średnich i wysokich, lokalnie niskich. Na jednej stacji wodowskazowej zaobserwowano stan ostrzegawczy, natomiast na dwóch stacjach stan alarmowy.

W ciągu najbliższej doby na **Wiśle** spodziewane są: od Zawichostu do Puław-Azoty wzrosty stanu wody w strefie stanów średnich; od Dębina do Warszawy-Bulwary niewielkie wzrosty stanu wody w strefie stanów średnich; od Modlina do Włocławka wahania stanu wody w strefie stanów wysokich, lokalnie średnich (stacje Modlin i Włocławek). Na stacjach Wyszogród i Kępa Polska spodziewane wahania powyżej stanu alarmowego.

Na **dopływach Wisły** od Zawichostu do Włocławka przewiduje się wahania stanu wody w strefie stanów średnich i wysokich, lokalnie niskich. Na stacji Januszewice na Czarnej-Włoszczowskiej możliwe wzrosty stanu wody w strefie stanów wysokich powyżej stanu ostrzegawczego. Na stacji Kłudzice na Luciąży możliwe wahania stanu wody w okolicy stanu ostrzegawczego, niewykluczone jego przekroczenie.

W ciągu najbliższej doby na **Narwi od Orzyca po ujście** możliwe wahania stanu wody w strefie stanów średnich. Na dopływach przewiduje się wahania stanu wody w strefie stanów średnich.

W zlewni **Bugu od Liwca do ujścia** możliwe wahania stanu wody w strefie stanów wysokich.

Ze względu na dynamikę zjawisk lodowych oraz spływ wód roztopowych, szczególnie na mniejszych ciekach, możliwe są wzrosty stanu wody.

Na najbliższą dobę IMGW-PIB nie prognozuje w ciągu dnia i w nocy opadów atmosferycznych.

Zjawiska lodowe:

Wisła: km 295+200 – 571+000 – rzeka wolna, km 571+000 – 588+000 – pokrywa lodowa, km 588+000 – 636+000 – spiętrzenia i podbitki, km 636+000 – 645+000 – kra (10%) i pokrywa lodowa (90%), rynna o szerokości od 100 do 200 m metrów wykonana przez lodołamacze wypełniona krą, km 645+000 – 653+000 – kra (10%) i pokrywa lodowa (80%), rynna o szerokości około 300 metrów wykonana przez lodołamacze wypełniona krą, km 653+000 – 674+500 – kra (20%) i pokrywa lodowa (60%), rynna o szerokości 500 metrów wykonana przez lodołamacze wypełniona krą, km 674+500 – 675+000 – kra (30%) i lód brzegowy (50%), km 675+000 – 680+000 – rzeka wolna;

Narew: km 000+000 – 021+600 – śryż (10%) i lód brzegowy (20%, od 1 do 3 cm), km 021+600 – 064+000 – pokrywa lodowa (od 6 do 10 cm), między mostem drogowym w Pułtusk (km 062+400) a kładką pieszą w Pułtusk (km 062+800) przerwa w pokrywie lodowej dł. ok. 400 m; w km od 50+500 do 52+000 oraz od km 55+000 do 57+000 – rynna na lewym brzegu, km 064+000 – 066+000 – pokrywa lodowa 80% (od 4 do 7 cm) oraz płonia i przetainy (20%), km 066+000 – 072+000 – kra (20%) i lód brzegowy (20%, od 2 do 4 cm), km 072+000 – 083+500 – lód brzegowy (10%, od 2 do 4 cm);

Bug: km 000+000 – 042+200 – pokrywa lodowa (od 5 do 15 cm), rynna na prawym brzegu w km od 1+000 do 5+000 i od 9+800 do 10+500.

Obszar administrowany przez RZGW we Wrocławiu

W ciągu minionej doby odnotowano niewielkie opady atmosferyczne poniżej 2 mm.

Stany wód na wodowskazach **środkowej Odry** (poniżej ujścia Nysy Kłodzkiej) układają się w strefie stanów wysokich i lokalnie ostrzegawczych. Stan ostrzegawczy został nieznacznie przekroczony w jednym przekroju wodowskazowym (Głogów).

Stany wód na wodowskazach **dolnej Odry** (powyżej ujścia Warty) układają się w strefie stanów wysokich.

Stany wód na **pozostałych wodowskazach** układają się głównie w strefie stanów średnich i wysokich, lokalnie niskich, ostrzegawczych i alarmowych.

W regionie wodnym Środkowej Odry, w rejonach górskich, występuje zanikająca pokrywa śnieżna, maksymalnie do 116 cm grubości w zlewni Bobru (Śnieżka).

Obecnie obserwuje się spływ wód roztopowych w dolne odcinki rzek, powodujący wzrosty stanów wód do strefy stanów wysokich, lokalnie ostrzegawczych i alarmowych. W górnych odcinkach obserwuje się spadki lub stabilizację stanów wód, ze względu na brak opadów i spadki temperatury w nocy. Na terenach nizinnych i podgórszych brak pokrywy śnieżnej, na obszarach górskich obserwuje się ciągłą redukcję wysokości pokrywy.

Zjawiska lodowe:

Odra na odcinku skanalizowanym (od km 181+300 do 300+000) wolna od lodu. W śluzach, kanałach i awanportach występuje zanikająca pokrywa lodowa, miejscami jeszcze do 90% i 10 cm grubości.

Odra swobodnie płynąca (od km 300+000 do 617+600) wolna od lodu, niewielkie zalodzenie występuje jedynie w polach międzyostrogowych (do 5%).

Na pozostałych rzekach w regionach wodnych brak zjawisk lodowych.

Zanikająca pokrywa lodowa występuje na wszystkich zbiornikach retencyjnych, dlatego też nie ma możliwości pomiaru grubości lodu. Powierzchnia zalodzenia: **Bukówka** – 100%, **Słup** – 100%, **Otmuchów** – 100%, **Sosnówka** – 100%, **Mietków** – 75%, **Nysa** – 70%, **Topola** – 50%, **Kozielno** – 35%, **Dobromierz** – 30%.

8. Informacja o zbiornikach.

		Zbiorniki retencyjne - ogółem								
		Sytuacja na dzień 24.02.2021 r. na godz. 6 ⁰⁰ (UTC)								
		Zbiorniki rzeka	Odpływ średni [m ³ /s]	Dopływ średni [m ³ /s]	Poj. aktual. [mln m ³]	* Poj. norm. [mln m ³]	* Poj. Przy Max PP [mln m ³]	*Rezerwa pow. wymagana [mln m ³]	Aktualna rez. pow. [mln m ³]	Rezerwa do wykorzyst. %
		1	2	3	4	5	6	7	8	9
							6-5	6-4	8/7*100	
RZGW w Białymstoku	1	Zb. Siemianówka (Narew)	1,5	2,7	43,6	64,8	79,1	14,3	35,5	248
RZGW w Bydgoszczy	2	Jez. Gopło (Noteć)	3,0	0,8	13,7	-	21,7	7,7	8,0	104
	3	Zb. Pakość (Mała Noteć)	0,4	2,5	11,0	36,3	42,6	6,3	31,6	502
RZGW w Gliwicach	4	Zb. Goczałkowice **** (Wiśła)	10,6	12,6	89,4	118,1	161,3	43,2	71,9	166
	5	Zb. Wiśła-Czarne (Wiśła)	0,6	0,9	1,9	2,5	4,1	1,6	2,2	139
	6	Zb. Łąka (Pszczynka)	3,0	4,9	8,1	8,0	11,2	3,2	3,1	98
	7	Zb. Kuźnica Warężyńska (Przemsza)	0,5	0,5	39,3	39,2	46,3	7,1	7,0	98
	8	Zb. Przeczycze (Przemsza)	3,9	3,9	11,1	8,6	20,4	2,9	9,3	324
	9	Zb. Kozłowa Góra (Brynica)	1,5	1,6	10,8	12,6	17,6	5,1	6,8	134
	10	Zb. Pogoria III (Pogoria)			11,7	11,4	12,0	0,6	0,3	57
	11	Zb. Dzierżno Duże (Kłodnica)	6,0	7,3	60,3	78,0	82,9	6,2	22,6	363
	12	Zb. Pławniowice (Toszecki Potok)			26,9	26,7	29,2	2,5	2,4	94

	13	Zb. Dzierżno Małe (Drama)	2,0	2,2	8,6	9,5	12,3	2,8	3,7	133
	14	Zb. Turawa (Mała Panew)	12,0	24,2	48,1	80,0	92,6	12,6	44,5	354
	15	Zb. Rybnicki ** (Ruda)	3,1	3,6	20,9	22,1	23,5	1,4	2,6	189
RZGW w Krakowie	16	Zb. Czaniec (Soła)	45,0	41,6	0,9	1,3	1,3	0,0	0,0	
	17	Zb. Porąbka (Soła)	41,6	40,7	19,2	22,0	26,5	4,5	7,4	164
	18	Zb. Tresna (Soła) *	40,7	37,8	58,6	62,1	92,7	30,6	34,1	111
	19	Zb. Świnna Poręba (Skawa)	25,0	31,1	117,4	100,7	160,8	60,1	43,5	72
	20	Zb. Dobczyce (Raba) *	19,7	23,1	103,5	109,7	137,7	28,0	34,3	122
	21	Zb. Chańcza (Czarna)	1,3	2,1	8,2	14,2	23,8	9,6	15,6	162
	22	Zb. Czchów (Dunajec)	113,0	114,0	4,3	7,5	7,5	0,0	3,2	
	23	Zb. Rożnów (Dunajec) *	92,0	86,0	125,7	155,8	155,8	0,0	30,1	
	24	Zb. Czorsztyn (Dunajec)	26,3	11,7	149,8	176,5	238,6	62,1	88,7	143
	25	Zb. Zestawice (Dłubnia)			0,4	0,4	0,7	0,3	0,3	100
RZGW w Lublinie	26	Zb. Nielisz (Wieprz)	6,4	7,2	14,4	20,6	28,5	7,9	14,1	179
RZGW w Poznaniu	27	Zb. Jeziorsko (Warta)	51,2	107,0	42,5	142,8	202,0	59,2	159,6	270
	28	Zb. Poraj (Warta)	5,0	6,2	11,5	13,0	20,8	7,4	9,3	125
RZGW w Rzeszowie	29	Zb. Klimkówka (Ropa)	4,0	3,4	30,7	34,5	42,5	8,0	11,9	148
	30	Zb. Besko (Wisłok)	9,0	6,8	5,4	8,4	13,2	4,8	7,8	163
	31	Zb. Solina ** (San)	49,5	25,0	401,8	472,0	472,0	0,0	70,3	
RZGW w Warszawie	32	Zb. Brody Iłżeckie (Kamienna)	3,7	4,6	5,5	6,7	7,6	0,9	2,1	241
	33	Zb. Wióry (Świślina)	1,1	3,6	16,7	15,7	34,7	18,9	17,9	95
	34	Zb. Sulejów (Pilica)	48,8	46,1	70,7	75,1	84,3	9,2	13,7	148
	35	Zb. Cieszanowice (Luciąża)	0,8	0,9	5,4	5,7	9,1	3,4	3,7	109
	36	Zb. Miedzna (Wąglanka)	1,0	2,5	2,7	3,4	3,8	0,4	1,1	274
	37	Zb. Domaniów (Radomka)	2,4	6,8	4,7	9,9	14,4	4,5	9,7	217
	38	Zb. Włocławek***** (Wisła)	1131,0	1154,0	367,9	369,9	453,6	-	rzędna wody górnej: 57,27 m n.p.m.	

	39	Zb. Dębe***** (Narew)	382,0	377,0	86,6	90,0	96,0	-	rzędna wody górnjej: 78,91 m n.p.m.	
RZGW we Wrocławiu	40	Topola (Nysa Kłodzka)	23,2	30,1	16,8	16,5	21,7	5,2	4,9	94
	41	Kozielno (Nysa Kłodzka)	23,2	23,2	13,9	12,9	16,3	3,4	2,4	70
	42	Otmuchów (Nysa Kłodzka)	35,0	36,8	60,9	59,0	129,5	70,5	68,6	97
	43	Nysa (Nysa Kłodzka)	40,0	45,6	57,9	66,3	122,1	55,8	64,2	115
	44	Słup (Nysa Szalona)	5,1	3,7	15,3	23,6	38,1	14,5	22,7	157
	45	Mietków (Bystrzyca)	5,0	5,9	50,6	63,0	77,2	14,2	26,6	188
	46	Dobromierz (Strzegomka)	5,5	4,0	7,2	10,0	11,4	1,4	4,1	306
	47	Bukówka (Bóbr)	0,9	1,5	10,3	12,8	16,7	3,9	6,3	163
	48	Sosnówka (Czerwonka)	0,2	0,2	8,0	10,9	14,8	3,9	6,8	174
	49	Pilchowice ** (Bóbr)	21,4	22,8	26,6	33,0	50,0	17,0	23,4	138
	50	Złotniki ** (Kwisa)	3,9	4,7	7,3	10,5	12,1	1,6	4,8	303
	51	Leśna ** (Kwisa)	6,7	5,3	7,2	8,0	16,8	8,8	9,6	109
52	Lubachów ** (Bystrzyca)	2,7	3,1	4,4	5,8	6,8	1,0	2,4	252	

* wartości stałe

** Zbiorniki energetyczne

**** Ujęcie wody pitnej

*****zbiornik przeptywowy

" rzędne piętrzenia zbiornika Włocławek (m n.p.m.): Min PP: 56,5, NPP: 57,3 MaxPP: 57,3

" rzędne piętrzenia zbiornika Dębe (m n.p.m.): Min PP: 78,52, NPP: 79,02 MaxPP: 79,22

Obszar administrowany przez RZGW w Białymstoku

Zbiornik RZGW w Białymstoku pracuje zgodnie z obowiązującymi instrukcjami. Aktualna pojemność powodziowa w zbiorniku administrowanym przez RZGW w Białymstoku wynosi 35,5 mln m³.

Obszar administrowany przez RZGW w Bydgoszczy

Zbiorniki Gopło i Pakość dysponują pełną rezerwą powodziową.

Na zbiorniku Pakość rzędna piętrzenia wynosi 76,58 m n.p.m. (108 cm powyżej MinPP), odpływ średni ze zbiornika wynosi 0,4 m³/s. Na zbiorniku Gopło rzędna piętrzenia wynosi 76,99 m n.p.m. (31 cm powyżej NPP), odpływ średni wynosi 2,9 m³/s.

Obszar administrowany przez RZGW w Gdańsku

W regionie wodnym Dolnej Wisły brak dużych, sztucznych zbiorników wodnych o istotnym znaczeniu przeciwpowodziowym objętych systemem monitorowania w ramach osłony przeciwpowodziowej kraju. Informacje o zbiorniku we Włocławku, który ma znaczenie dla osłony regionu, podaje RZGW w Warszawie.

Obszar administrowany przez RZGW w Gliwicach

Zgodnie z zaleceniami OTKZ zbiorniki Dzierżno Duże i Wisła Czarne posiadają obniżony poziom piętrzenia. Zbiornik Łąka posiada 98% rezerwy powodziowej, zbiornik Kuźnica Warężyńska na rzece Przemsza posiada 98% rezerwy powodziowej, zbiornik Pogoria III na rzece Pogoria posiada 57% rezerwy powodziowej, Zbiornik Pławniowice posiada 94% rezerwy powodziowej. Na pozostałych zbiornikach będących w administracji RZGW w Gliwicach rezerwa powodziowa jest w pełni zachowana.

Sytuacja w dorzeczu Górnej Odry po stronie czeskiej:

Zbiornik: **VD Olešná** na rzece: Olešná posiada 96,39 % sterowalnej rezerwy powodziowej.

Zbiornik: **VD Slezská Harta** na rzece: Moravice posiada 35,24 % sterowalnej rezerwy powodziowej.

Zbiornik: **VD Terlicko** na rzece: Stonavka posiada 96,75 % sterowalnej rezerwy powodziowej.

Zbiornik: **VD Žermanice** na rzece: Lučina posiada 96,09 % sterowalnej rezerwy powodziowej.

Pozostałe zbiorniki pracują w zakresie swoich pojemności użytkowych i posiadają pełne rezerwy powodziowe (100%).

Źródło informacji - portal Povodi Odry, stan na 24.02.2021 r., godz. 07:40 CEST.

Obszar administrowany przez RZGW w Krakowie

Sytuacja na zbiornikach jest stabilna oraz na bieżąco monitorowana. W związku ze sływem wód roztopowych obserwuje się zwiększone dopływy do zbiorników. Rezerwy powodziowe są zgodne z wymaganymi instrukcjami w okresie zimowym. NPP przekroczony jest jedynie na zbiorniku Świnna Poręba (działanie zgodne z zapisami instrukcji). Rezerwa zbiornika do wykorzystania jest obecnie na poziomie 72%. Pełną mocą pracuje elektrownia zbiornika Świnna Poręba.

Obszar administrowany przez RZGW w Lublinie

Zbiornik Nielisz pracuje zgodnie z obowiązującymi instrukcjami. Aktualna pojemność powodziowa wynosi 14,1 mln m³.

Obszar administrowany przez RZGW w Poznaniu

Na zbiorniku Jeziorsko rzędna piętrzenia wynosi 116,72 m n.p.m. (od wczoraj +24 cm, 328 cm poniżej NPP), średni dopływ do zbiornika wynosi 107,0 m³/s przy odpływie średnim z ostatniej doby 51,2 m³/s. Zbiornik dysponuje rezerwą 159,6 mln m³, z możliwością powiększenia o dalsze 20,5 mln m³ pojemności forsowanej. Na zbiorniku Poraj rzędna piętrzenia wynosi 274,98 m n.p.m. (od wczoraj +3 cm, 52 cm poniżej NPP), średni dopływ do zbiornika wynosi 6,2 m³/s przy odpływie średnim z ostatniej doby 5,0 m³/s. Zbiornik dysponuje rezerwą 9,3 mln m³, z możliwością powiększenia o dalsze 4,1 mln m³ pojemności forsowanej.

Obszar administrowany przez RZGW w Rzeszowie

Sytuacja na zbiornikach retencyjnych znajdujących się na terenie RZGW w Rzeszowie jest na bieżąco monitorowana. Wszystkie zbiorniki posiadają rezerwy powodziowe większe od wymaganych. Zbiorniki retencyjne zapewniają odpływy większe od nienaruszalnych zgodnie z instrukcjami gospodarowania wodą.

Na zbiorniku Klimkówka rzędna piętrzenia wynosi 394,26 m n.p.m., średni dopływ do zbiornika wynosi 3,4 m³/s przy odpływie średnim z ostatniej doby 4,0 m³/s. Zbiornik dysponuje rezerwą 11,9 mln m³. Na zbiorniku Besko rzędna piętrzenia wynosi 328,49 m n.p.m., średni dopływ do zbiornika wynosi 6,8 m³/s przy odpływie średnim z ostatniej doby 9,0 m³/s. Zbiornik dysponuje rezerwą 7,8 mln m³. Na zbiorniku Solina rzędna piętrzenia wynosi 416,01 m

n.p.m., dopływ do zbiornika wynosi 25,0 m³/s przy odpływie średnim z ostatniej doby 49,5 m³/s. Zbiornik dysponuje rezerwą 70,3 mln m³.

Obszar administrowany przez RZGW w Warszawie

Na Zbiorniku Włocławek dopływ średni dobowy na godz. 6:00 UTC wynosił około 1150 m³/s, natomiast odpływ około 1130 m³/s. Rzędna wody dolnej śluzy: 44,46 m n.p.m.

Na Zbiorniku Dębe dopływ średni dobowy na godz. 6:00 UTC wynosił około 380 m³/s i był równoważony odpływem. Zbiornik Wióry na Świślinie posiada 95% rezerwy powodziowej. Pozostałe zbiorniki posiadają rezerwy powodziowe większe od wymaganych.

Obszar administrowany przez RZGW we Wrocławiu

Zbiorniki posiadają wolne pojemności powodziowe i dodatkowe, z wyjątkiem zbiorników Topola (94%), Kozielno (70%) i Otmuchów (97%), które nieznacznie piętrzą w zakresie pojemności powodziowej. W celu odbudowy ich pojemności powodziowych, w dniu 24.01.2021 r. nieznacznie zwiększono odpływy dla wszystkich zbiorników w kaskadzie na Nysie Kłodzkiej (Topola, Kozielno, Otmuchów i Nysa). Dopływy do zbiorników kształtują się w strefie stanów średnich. Zbiorniki Topola, Otmuchów, Nysa, Mietków, Bukówka, Pilchowice, Złotniki oraz Lubachów gromadzą nadmiar dopływającej wody. Urządzenia upustowe są drożne, urządzenia manewrowe są sprawne. Suche zbiorniki przeciwpowodziowe nie piętrzą wody. Poldery przeciwpowodziowe nie piętrzą wody. Wszystkie zbiorniki pracują zgodnie z instrukcjami gospodarowania wodą.

9. Informacja o żeglowności rzek i stanie urządzeń hydrotechnicznych.

RZGW w Białymstoku

Z uwagi na występowanie zjawisk lodowych z dniem **22 stycznia br. zamyka się dla żeglugi śródlądowej administrowane drogi wodne:**

- Kanał Augustowski (km 0,0- 83,00)
- System Wielkich Jezior Mazurskich
- Narew (km 83+500- 248+500)
- Pisa (km 0,0- 80,00).

Śluzy: Gorczyca (km 57,00 Kanału Augustowskiego) oraz Paniewo (km 60,90 Kanału Augustowskiego) są zamknięte do odwołania ze względu na prowadzone prace remontowe.

Komunikaty żeglugowe oraz aktualne warunki nawigacyjne wydawane przez RZGW Białystok dostępne są pod adresem: <https://bialystok.wody.gov.pl/komunikaty-nawigacyjne>.

RZGW w Bydgoszczy

Z uwagi na utrzymującą się niską temperaturę powietrza oraz wystąpienie zjawisk lodowych na ciekach, w dniu 18 stycznia 2021 r. **zamyka się dla żeglugi śródlądowej drogi wodne na odcinkach wskazanych poniżej:**

- I. na połączeniu wodnym Wisła – Odra
 - **Kanał Bydgoski** w km drogi wodnej od 014+800 do 038+900
 - **Noteć dolna** w km drogi wodnej od 038+900 do 053+400
- II. na połączeniu wodnym Warta – Kanał Bydgoski
 - **Kanał Ślesiński** w km drogi wodnej od 026+460 do 032+000
 - **Jezioro Gopło** w km drogi wodnej od 032+000 do 059+500
 - **Noteć górna** w km drogi wodnej od 059+500 do 121+600
 - **Kanał Górnonotecki** w km drogi wodnej od 121+600 do 146+600

W związku z prognozowaną sytuacją hydrometeorologiczną (niska temperatury wody, prawdopodobieństwo wystąpienia zjawisk lodowych) oraz z koniecznością zabezpieczenia obiektów hydrotechnicznych – piętrzących poprzez demontaż jazów, w dniu 10 grudnia 2020 r. **zamyka się dla żeglugi drogę wodną na odcinku rzeki Noteci dolnej w km 53+400 – 176+200.**

W związku z koniecznością przeprowadzenia dodatkowych robót, realizowanych w ramach zadania „Modernizacja stopni wodnych na dolnej i górnej skanalizowanej Noteci - Łochowo” na odcinku połączenia wodnego **Warta-Kanał Bydgoski w km 144+980**, termin ukończenia **prac na Śluzie nr 7 Łochowo** zostaje wydłużony. W związku z powyższym droga wodna w ww. kilometrażu będzie całkowicie zamknięta dla ruchu żeglugowego **do odwołania.**

Komunikaty żeglugowe oraz aktualne warunki nawigacyjne dostępne są pod adresem:

<http://bydgoszcz.wody.gov.pl/komunikaty-nawigacyjne>

RZGW w Gdańsku

09.02.2021 r. z uwagi na występowanie zjawisk lodowych zamyka się dla żeglugi drogę wodną Brda na odcinku km 0+000 – 14+800 wraz z dwiema śluzami: Czersko Polskie i śluzę Miejską 2 w Bydgoszczy

Z uwagi na występowanie zjawisk lodowych **z dniem 02.02.2021 r.** zamyka się dla żeglugi śródlądowej drogi wodne: Wisła (km 680+000 – 830+000), Szarpawa (km 0+000 – 25+400), Nogat (0+000 – 62+000), Wisła Królewiecka (0+000 – 11+900), Tuga (km 0+000 – 10+900), Kanał Jagielloński (km 0+000 – 4+700), Jezioro Drużno (km 0+000 – 7+400), System Kanału Elbląskiego, Elbląg (obszar administrowany przez RZGW Gdańsk). Szczegóły w [komunikacie nr 4/2021](#) i [komunikacie nr 5/2021](#).

Z uwagi na zły stan techniczny Mostu Uniwersyteckiego w Bydgoszczy do odwołania został zamknięty szlak żeglugowy na rzece **Brdzie od km 10+200 do km 10+400.**

Od 14.01.2021 r. nastąpiło wyłączenie z eksploatacji wrót przeciwpowodziowych oraz **śluzę Gdańska Głowa** na rz. Szarpawa., na sezon zimowy.

Od dnia 08.01.2021 zostaje wyłączona z eksploatacji, na sezon zimowy, **śluzą Białą Górą** oraz zostają zamknięte wrota przeciwpowodziowe **na rzece Nogat** (km 0+400).

Rzeka Tuga - w związku z realizacją inwestycji „Budowa wrót szturmowych na rzece Tudze” od dnia **01.01.2021 r. do 30.06.2022 r.** do 4 m zostanie ograniczona szerokość szlaku żeglugowego na rzece Tudze (od km 0+000 do km 0+723).

W związku z niżówką hydrologiczną mogą występować utrudnienia w żegludze spowodowane zbyt niskimi stanami wody, aby zapewnić wymagane parametry głębokości na niektórych odcinkach dróg wodnych.

Komunikaty żeglugowe oraz aktualne warunki nawigacyjne dostępne są pod adresem:

<https://gdansk.wody.gov.pl/komunikaty-nawigacyjne>

RZGW w Gliwicach

Odra - szlak zamknięty

Od dnia **18.01.2021 r. od godz. 10:00** zamyka się szlak żeglugowy **na rzece Odrze od km 51+000 (miasto Racibórz) do km 174+850 (Stopień Wodny Zawada)** z uwagi na niską temperaturę powodującą zamarzanie kanałów śluzowych.

Od dnia **12.01.2021 r. od godz. 6:00 do odwołania** zamyka się szlak żeglugowy **na rzece Odrze od km 174+850 (Stopień Wodny Zawada) do km 181+300 (granica RZGW Gliwice)** z uwagi na obniżenie wody na Stopniu Wodnym Ujście Nysy poprzez rozigliczenie jazu ze względu na przewidywany spadek temperatury. Minusowe temperatury mogą powodować oblodzenie iglic na jazie kozłowo-iglicowym co uniemożliwi prawidłową obsługę jazu. Natomiast pozostawienie ich w jazie może być przyczyną powstania zatoru w przypadku zlodzenia jazu.

Otwarcie żeglugi nastąpi w momencie poprawy warunków atmosferycznych.

Szlak żeglugowy Kanału Gliwickiego – szlak zamknięty

Z uwagi na niekorzystne warunki atmosferyczne **od dnia 08.01.2021 r.** zamyka się dla żeglugi Kanał Gliwicki i Kanał Kędzierzyński. Otwarcie żeglugi nastąpi w momencie poprawy warunków atmosferycznych.

RZGW w Krakowie

W związku z prognozowanymi bardzo niskimi temperaturami **od dnia 16 stycznia 2021 r.** do odwołania, śluzy na drodze wodnej Górnej Wisły, przy stopniach wodnych Dwory, Smolice, ZOH Łączany (śluz Borek Szlachecki), Kościuszko, Dąbie i Przewóz, zostają zamknięte. W celu uzyskania szczegółowych informacji o warunkach żeglugowych należy kontaktować się od poniedziałku do piątku, w godzinach 8:00 – 16:00 z Zarządem Zlewni w Krakowie tel. 12 6290600 lub Centrum Operacyjnym Ochrony Przeciwpowodziowej w Krakowie tel. 12 6284330.

Szlak żeglowny na odcinku **od km 0+600 do 92+600 Wisły odcinek otwarty dla żeglugi** przy ograniczeniu jego parametrów wskazanych w „utrudnienia w żegludze”. km 79+000 do km 80+900 mogą wystąpić dodatkowe utrudnienia w żegludze w związku z realizacją prac pn. „Prace na linii kolejowej E30 na odcinku Kraków Główny Towarowy – Rudzice wraz z dobudową torów linii aglomeracyjnej”. Na czas prowadzenia prac szlak żeglowny oznakowany został dodatkowymi znakami żeglugowymi, a odcinek drogi wodnej od km 79+100 do km 80+900 (Stopień Wodny Dąbie) zostanie wyłączony z uprawiania żeglugi nocnej i oznakowany sygnalizacją świetlną. Przepłynięcie przez dolne stanowisko śluzy Przewóz możliwe jest jedynie przy stanach wody zbliżonych do WWŻ. W okresie 01.09.2020 – 28.02.2021 r. na odcinku rzeki Wisły w km 77+220 do km 90+050 będą wykonywane prace polegające na ocenie stanu technicznego, wykonaniu przeglądu podwodnego, wycinaniu podpór tymczasowych pod mostem kolejowym, wycinaniu stalowych grodzic oraz inspekcji podwodnej.

Od km 92+600 do km 175+400 - odcinek otwarty dla żeglugi. Wymagana głębokość tranzytowa wynosząca 1,6 m lokalnie nie jest zachowana. **Od km 175+400 do km 295+200** – odcinek otwarty dla żeglugi. Wymagana głębokość tranzytowa wynosząca 1,6 m lokalnie nie jest zachowana.

<http://krakow.wody.gov.pl/komunikaty-nawigacyjne>

RZGW w Lublinie

Z uwagi na występowanie zjawisk lodowych z dniem 22 stycznia 2021r. zamyka się szlak żeglowny na rzece Bug w kilometrze 42+200 – 224+200.

Komunikaty żeglugowe oraz aktualne warunki nawigacyjne dostępne są pod adresem:

<http://lublin.wody.gov.pl/komunikaty-nawigacyjne>

RZGW w Poznaniu

Na obszarze administrowanym przez RZGW w Poznaniu zamknięte dla żeglugi są wszystkie drogi wodne, tj. rzeka Warta w km 0+000 – 406+600 oraz Kanał Ślesiński w km 0+000 – 26+460.

Komunikaty żeglugowe oraz aktualne warunki nawigacyjne dostępne są pod adresem:

<http://poznan.wody.gov.pl/komunikaty-nawigacyjne>

RZGW w Szczecinie

Informujemy, że ze względu na występujące zalodzenie **od dnia 08.02.2021 r. wszystkie śródlądowe drogi wodne będące w administracji RZGW Szczecin zostają zamknięte dla żeglugi.** [Szczegóły w komunikacie 05/2021.](#)

Informujemy, że w związku pracami konserwacyjnymi, podnośnia statków Niederfinow w terminie od 04.01.2021 do 28.02.2021 będzie wyłączona z eksploatacji.

Informujemy, że od dnia 17.03.2020 r. śluza Schwedt jest całkowicie zamknięta dla żeglugi, ponadto śluzy: Lehnitz, Hohensaaten Ost, Hohensaaten West pracują jedynie w godz.: 07:00 - 14:30. Graniczny odcinek rzeki Odry należy przekraczać z najwyższą ostrożnością.

Zakład Linii Kolejowych w Szczecinie informuje, że w terminie od 13.12.2020 do 13.03.2021 obowiązywać będzie nowy harmonogram otwarcia mostu zwodzonego w Podjuchach km 733,7 rzeki Regalicy. Nowy harmonogram można pobrać [tutaj](#).

Komunikaty żeglugowe oraz aktualne warunki nawigacyjne dostępne są pod adresem:

RZGW w Warszawie

Ze względu na występowanie zjawisk lodowych, do odwołania zamknięte są wszystkie administrowane drogi wodne, to znaczy:

- rzeka Wisła (wraz ze Zbiornikiem Włocławskim) km 295+200 – 680+000,
- Kanał Żerański km 0+000 – 17+200,
- rzeka Narew (wraz z Jeziorem Zegrzyńskim) km 21+600 – 83+500,
- rzeka Bug km 0+000 – 42+200.

Most tymczasowy przez Wisłę w rejonie mostu Marii Skłodowskiej-Curie w Warszawie został zdemonstrowany. W związku z powyższym szlak żeglowny **Wisły w km 520+000-523+000 został otwarty**.

km 637+000 drogi wodnej Wisły, w rejonie miejscowości Popłacin, została zamontowana przegroda śryżowa. Informujemy, że w konstrukcji przegrody pozostawiono przejście żeglugowe. Skrajne pływaki przęsa żeglugowego przegrody zostały oznakowane: lewy kolorem zielonym, a prawy czerwonym. Prosimy o przepływanie między oznakowanymi pływakami i nie zbliżanie się do konstrukcji przegrody, ze względu na znajdujące się pod wodą elementy konstrukcyjne. W związku z omawianymi utrudnieniami prosimy o zachowanie szczególnej ostrożności podczas uprawiania żeglugi w rejonie 637+000 km rzeki Wisły (m. Popłacin).

W związku z wybudowaniem tymczasowego progu podpiętrżającego wodę dla Elektrowni Kozienice, szlak żeglowny **w km 425+950 rzeki Wisły** w okolicy miejscowości Świerże Górne pozostaje zamknięty.

W związku z budową mostu Południowego w Warszawie szlak żeglowny w rejonie prowadzonych robót, to znaczy **w km 500+000 rzeki Wisły**, pozostaje zamknięty dla żeglugi. Przepłynięcie przez rejon prowadzenia robót wymaga zgłoszenia i uzgodnienia z Wykonawcą. W celu uzgodnienia terminu i warunków przepłynięcia przez rejon prowadzenia robót prosimy skontaktować się z Wykonawcą robót: GP MOSTY S.C., ul. Bruzdowa 42, 02-991 Warszawa, e-mail: biuro@gpmosty.pl, telefon: +48 691 850 542. Ze względu na technologię i harmonogram prowadzenia robót zamiar przepłynięcia prosimy zgłaszać do Wykonawcy z co najmniej trzytygodniowym wyprzedzeniem.

Śluzowania jednostek pływających na śluzie Stopnia Wodnego Włocławek będą wykonywane, jeżeli poziom wody dolnego stanowiska stopnia (poniżej śluzy) będzie równy lub wyższy od rzędnej 42,80 m n.p.m. Poniżej tej wartości śluzowania nie będą realizowane. Szczegółowe informacje na temat aktualnej możliwości śluzowania można uzyskać pod numerami telefonów: 54 233 93 95 wew. 22 lub 55; kom. 609 811 099; 601 381 189.

Śluza Żerań i Śluza Włocławek pracują zgodnie z zasadami:

Śluza Żerań:

- czynna codziennie od poniedziałku do niedzieli i w dni świąteczne w godzinach: 7.00 – 15.00,
- ostatnie śluzowanie rozpoczyna się nie później niż na pół godziny przed końcem czasu pracy śluzy, to znaczy odpowiednio o 14.30 albo 18.30, ze względu na długi czas trwania śluzowania.
- szczegółowe informacje na temat aktualnej możliwości śluzowania można uzyskać pod numerami telefonu: 22 811 47 20.

Śluza Włocławek:

- czynna całą dobę we wszystkie dni tygodnia,
- śluzowania jednostek rekreacyjnych odbywają się w wyznaczonych godzinach: 8.00, 11.00, 14.00, 17.00, 20.00; lub gdy zbiorą się minimum trzy jednostki,
- śluzowania jednostek pływających będą wykonywane, jeżeli poziom wody dolnego stanowiska stopnia (poniżej śluzy) będzie równy lub wyższy od rzędnej 42,80 m n.p.m.; poniżej tej wartości śluzowania nie będą realizowane.

- szczegółowe informacje na temat aktualnej możliwości śluzowania można uzyskać pod numerami telefonów: 54 233 93 95 wew. 22 lub 55; kom. 609 811 099; 601 381 189.
- dodatkowo kierujący jednostkami pływającymi mogą kontaktować się z obsługą śluzy na 8 kanale pasma morskiego 156,400 MHz.

Komunikaty żeglugowe oraz aktualne warunki nawigacyjne dostępne są pod adresem:

<http://warszawa.wody.gov.pl/komunikaty-nawigacyjne>

RZGW we Wrocławiu

Odrzańska Droga Wodna jest zamknięta dla żeglugi, z wyjątkiem odcinków Wrocławskiego Węzła Wodnego tj.: Główny Szlak Żeglowny od śluzy Różanka do śluzy Rędzin, Boczny Szlak Żeglowny od śluzy Miejskiej do połączenia z Głównym Szlakiem Żeglownym, Odra Wrocławska od km 254,0 (stocznia Malbo) do km 255,6 (połączenie Głównego Szlaku z Odrą).

Otwarcie odcinków ODW Wrocławskiego Węzła Wodnego tj.: Główny Szlak Żeglowny od śluzy Różanka do śluzy Rędzin, Boczny Szlak Żeglowny od śluzy Miejskiej do połączenia z Głównym Szlakiem Żeglownym, Odra Wrocławska od km 254,0 (stocznia Malbo) do km 255,6 (połączenie Głównego Szlaku z Odrą). Głębokość tranzytowa na wskazanych odcinkach: 180 cm. Szczegóły w [komunikacie nawigacyjnym nr 8/2021](#).

W związku z nasileniem zjawisk lodowych 13.02.2021 r. od godz. 11:00 zamyka się dla żeglugi wszystkie pozostałe odcinki ODW Wrocławskiego Węzła Wodnego, tj.: Główny Szlak Żeglowny od śluzy Zacisze do śluzy Rędzin, Boczny Szlak Żeglowny od śluzy Miejskiej do połączenia z Głównym Szlakiem Żeglownym, Odra Wrocławska od śluzy Mieszczańskiej do km 255,6 (połączenie Głównego Szlaku z Odrą), Boczny Szlak Żeglowny i Śródmiejski Węzeł Wodny od śluzy Opatowice do śluzy Mieszczańskiej. **Od tej pory wszystkie Odcinki ODW będące w administracji PGW WP RZGW we Wrocławiu tj. od km 181,3 do km 617,6 wraz z całym Wrocławskim Węzłem Wodnym są zamknięte dla żeglugi.** Szczegóły w [komunikacie nawigacyjnym nr 7/2021](#).

W związku z pojawieniem się stałej pokrywy lodowej w kanałach, awanportach śluz i śluzach, rozwojem zjawisk lodowych na Odrze oraz prognozowanym dalszym znacznym spadkiem temperatur poniżej zera, od dnia **10.02.2021 r. do odwołania** zostają zamknięte odcinki **ODW od km 260+700 (włącznie ze śluzą Rędzin) do km 542+400 (ujście Nysy Łużyckiej)**. Szczegóły w [komunikacie nawigacyjnym nr 6/2021](#).

Z powodu występujących niskich temperatur wody w Odrze (poniżej 1 st. C) i prognozowanych całodobowych ujemnych temperatur powietrza z dniem 03.02.2021 r. polska i niemiecka administracja dróg wodnych przystąpi do całkowitego zdjęcia oznakowania nawigacyjnego. **W związku z powyższym od dnia 03.02.2021 r. ZAMYKA SIĘ ŻEGLUGĘ: na odcinkach eksploatacyjnych I-III w km (od km 542+400 ujście rzeki Nysy Łużyckiej do km 667+200 m. Hohensaaten) rzeki Odry granicznej.** Szczegóły w komunikacie nawigacyjnym RZGW w Szczecinie [nr 4/2021](#).

Zmianie uległ **termin otwarcia śluzy Ratowice**. Nowy termin wznowienia możliwości żeglugi przez śluzę jest przewidywany na dzień 01.05.2021 r. Powyższy terminy może ulec zmianie - w zależności od sytuacji hydrologiczno-meteorologicznej na Odrze.

W związku z remontem mostu drogowego w **Ścinawie** zostały wybudowane filary mostu tymczasowego ok. 23 m powyżej istniejącej przeprawy, szerokość przęsła żeglownego pod obiema przeprawami wynosi 35 m. Prosimy załogi wszystkich jednostek przechodzących przez ten akwen o zachowanie szczególnej ostrożności, stosowanie się do przedstawionych procedur i wystawianego oznakowania.

W nawiązaniu do komunikatu 40/2020 informuje, że w związku z pracami remontowymi na moście drogowym w **Ścinawie w km 331,90 rzeki Odry** pod przęsłem żeglownym została zawieszona konstrukcja dla wózków serwisowych, która zmniejsza prześwit pod przęsłem żeglownym o 43 cm, do wartości 3,58 m przy stanie Najwyższej Wody Żeglownej (WWŻ). Obowiązuje całkowity zakaz przejścia pod mostem, gdy wózki będą się znajdowały pod przęsłem żeglownym, do czasu potwierdzenia możliwości przejścia na zasadach przedstawianych w [komunikacie nawigacyjnym nr 42/2020](#).

W związku z pracami remontowymi **na jazie Rędzin, od dnia 20.01.2021 r.** będą występowały wahania poziomu piętrzenia wody o ok. +/-30 cm od NPP (520 cm) na wodowskazie wody górnej śluzy Rędzin.

Od dnia 18.01.2021 r., rozpoczynają się prace przygotowawcze do przebudowy **mostu kolejowego w Kostrzynie n/Odrą w km 615+100 rz. Odry.** W związku z powyższym w trakcie przejścia pod przeprawą należy zachować szczególną ostrożność i zwracać baczną uwagę na ewentualne wystawione tymczasowe oznakowanie nawigacyjne oraz poruszające się w jej pobliżu obiekty pływające.

W związku z pojawieniem się stałej pokrywy lodowej w kanałach, awanportach śluz i śluzach oraz prognozowanym dalszym znacznym spadkiem temperatur poniżej zera, **od dnia 15.01.2021 r.** do odwołania zostają zamknięte **odcinki ODW od km 181+300 (ujście Nysy Kłodzkiej- granica RZGW we Wrocławiu) do śluzy Zacisze.** [Szczegóły w komunikacie nawigacyjnym nr 3/2021.](#)

Zgodnie z komunikatem nawigacyjnym RZGW w Szczecinie [nr 2/2021](#) w związku z możliwością rozwoju zjawisk lodowych **od dnia 13.01.2021 r.** nastąpi redukcja oznakowania **na odcinku ODW od km 542+400 do km 704+100.** W związku z powyższym zostaje również zawieszona żegluga nocna na powyższym odcinku. Pełna treść powyższego komunikatu znajduje się na stronie PGW WP RZGW w Szczecinie <https://szczecin.wody.gov.pl/aktualnosci/1041-komunikaty-nawigacyjne-rok-2021>

W związku z prognozowanym spadkiem temperatury i związanym z nim rozwojem zjawisk lodowych **na odcinku ODW od km 261+600 do km 300+000 w dniu 14.01.2021** zostało zdjęte pływające oznakowanie nawigacyjne. W związku z powyższym załogi wszystkich jednostek nawigujących na powyższym akwenu zobowiązane są do zachowania szczególnej ostrożności i prowadzenie żeglugi wyłącznie w warunkach dobrej widzialności.

Informujemy, że na moście kolejowym w **Cigacicach w km 470+800 rz. Odry** są prowadzone prace remontowe. Pod przęsem żeglownym w bezpośredniej bliskości znaków skrajni (na zewnątrz szlaku) są podwieszane konstrukcje technologiczne. Wszystkie jednostki przechodzące pod mostem zobowiązane są do zachowania szczególnej ostrożności i powstrzymania się od przejścia w przypadku braku odpowiedniej widzialności lub nieodpowiednich warunków meteorologicznych np. silne porywy wiatru. (tel. do kierownictwa budowy. 577 768 012 lub 577 175 031).

Informujemy, że na moście kolejowym w **Pomorsku w km 477+700 rz. Odry** są prowadzone prace remontowe. Pod przęsem żeglownym w bezpośredniej bliskości znaków skrajni (na zewnątrz szlaku) są podwieszane rusztowania. Wszystkie jednostki przechodzące pod mostem zobowiązane są do zachowania szczególnej ostrożności i powstrzymania się od przejścia w przypadku braku odpowiedniej widzialności lub nieodpowiednich warunków meteorologicznych np. silne porywy wiatru.

W związku z pracami remontowymi **na śluzie Ratowice od dnia 16.11.2020 r. do dnia 30.04.2021 r.** zostanie obniżone piętrzenie wody na jazie Ratowice. W związku z powyższym głębokość tranzytowa na odcinku ODW od śluzy Oława do śluzy Ratowice zostaje zmniejszona w tym okresie do 100 cm.

Pełna treść komunikatów nawigacyjnych znajduje się na stronie internetowej PGW WP RZGW we Wrocławiu w zakładkach: <https://wroclaw.wody.gov.pl/komunikaty-nawigacyjne> i <https://wroclaw.wody.gov.pl/sytuacja-hydrologiczno-nawigacyjna>.

10. Inne informacje.

Rzeka Wisła: Pracownicy PGW WP monitorują sytuację w terenie pod kątem występowania zanieczyszczeń na Wiśle poniżej kolektora burzowego przy ul. Farysa w Warszawie - km 522+745.

Komunikat o sytuacji hydrologicznej został opracowany na podstawie danych z regionalnych zarządów gospodarki wodnej (RZGW) oraz z państwowej służby hydrologiczno-meteorologicznej IMGW-PIB przez:

*Grzegorz Podbielski
Centrum Operacyjne Ochrony Przeciwpowodziowej
Krajowy Zarząd Gospodarki Wodnej
Państwowe Gospodarstwo Wodne Wody Polskie*