

INFORMACJA O SYTUACJI HYDROLOGICZNO–METEOROLOGICZNEJ W POLSCE

z dnia 22 lutego 2021 r.

1. Ostrzeżenia hydrologiczne

W dniu 22 lutego 2021 r. (na godz. 11:00) **obowiązują ostrzeżenia hydrologiczne¹ 3 stopnia** dotyczące wezbrania z przekroczeniem stanów alarmowych:

- **województwo mazowieckie** (Wisła od ujścia Narwi do zbiornika Włocławek) – od godz. 19:30 dnia 19.02.2021 do godz. 19:30 dnia 23.02.2021;

Na Wiśle na odcinku od ujścia Narwi do zbiornika we Włocławku przewiduje się dalsze wahania poziomu wody przy przekroczonych stanach alarmowych i ostrzegawczych związane z utrzymującym się na rzece zlodzeniem.

W dniu 22 lutego 2021 r. (na godz. 11:00) **obowiązują ostrzeżenia hydrologiczne¹ 2 stopnia** dotyczące wezbrania z przekroczeniem stanów ostrzegawczych:

- **województwo łódzkie** (zlewnie Pilicy i Bzury) – od godz. 14:15 dnia 20.02.2021 do godz. 14:15 dnia 22.02.2021;

W zlewniach Pilicy i Bzury przewiduje się wzrost poziomu wody związany z topnieniem śniegu. Na Pilicy w Sulejowie poziom wody będzie wzrastał powyżej stanu ostrzegawczego w wyniku spływu wód roztopowych i utrzymującego się piętrzenia lodowego.

- **województwo świętokrzyskie** (zlewnia Pilicy) – od godz. 14:30 dnia 20.02.2021 do godz. 14:30 dnia 22.02.2021;

W zlewni Pilicy przewiduje się wzrost poziomu wody wywołany topnieniem pokrywy śnieżnej, lokalnie powyżej stanów ostrzegawczych.

- **województwo mazowieckie** (Zlewnie dopływów środkowej Wisły) – od godz. 12:00 dnia 21.02.2021 do godz. 12:00 dnia 23.02.2021;

W zlewniach dopływów środkowej Wisły przewiduje się wzrosty poziomu wody związane z topnieniem śniegu, lokalnie z możliwością przekroczenia stanów ostrzegawczych. Na Pilicy w Białobrzegach poziom wody będzie utrzymywał się powyżej stanu ostrzegawczego w wyniku spływu wód roztopowych i utrzymującego się piętrzenia lodowego.

- **województwo opolskie** (Zlewnia Stobrawy i Widawy) – od godz. 13:00 dnia 21.02.2021 do godz. 13:00 dnia 22.02.2021;

W okresie obowiązywania ostrzeżenia w zlewni Stobrawy i Widawy prognozuje się wahania lub wzrost stanów wody w strefie powyżej stanów ostrzegawczych.

- **województwo dolnośląskie** (Zlewnia Widawy i Baryczy) – od godz. 13:06 dnia 21.02.2021 do godz. 13:02 dnia 22.02.2021;

W okresie obowiązywania ostrzeżenia w zlewni Widawy i Baryczy prognozuje się wahania lub wzrost stanów wody w strefie powyżej stanów ostrzegawczych. W zlewni Orli stan wody będzie wzrastał w strefie powyżej stanu alarmowego.

- **województwo dolnośląskie** (Zlewnia Kaczawy i Ślęzy) – od godz. 13:06 dnia 21.02.2021 do godz. 13:02 dnia 22.02.2021;

W okresie obowiązywania ostrzeżenia w zlewni Kaczawy i Ślęzy stany wody będą się utrzymywały w strefie powyżej stanów ostrzegawczych.

- **województwo wielkopolskie** (Zlewnia Baryczy, Widawy i Stobrawy) – od godz. 13:12 dnia 21.02.2021 do godz. 13:00 dnia 22.02.2021;

W okresie obowiązywania ostrzeżenia w zlewni Baryczy, Widawy i Stobrawy prognozuje się wahania lub wzrost stanów wody w strefie powyżej stanów ostrzegawczych, a w zlewni Orli w strefie powyżej stanu alarmowego.

- **województwo opolskie** (Zlewnia Bierawki) – od godz. 13:17 dnia 21.02.2021 do godz. 13:00 dnia 22.02.2021;

W okresie obowiązywania ostrzeżenia w zlewni Bierawki prognozuje się wzrost lub wahania stanu wody w strefie powyżej stanu ostrzegawczego.

- **województwo dolnośląskie, lubuskie** (rzeka Odra środkowa) – od godz. 13:22 dnia 21.02.2021 do godz. 13:00 dnia 23.02.2021;

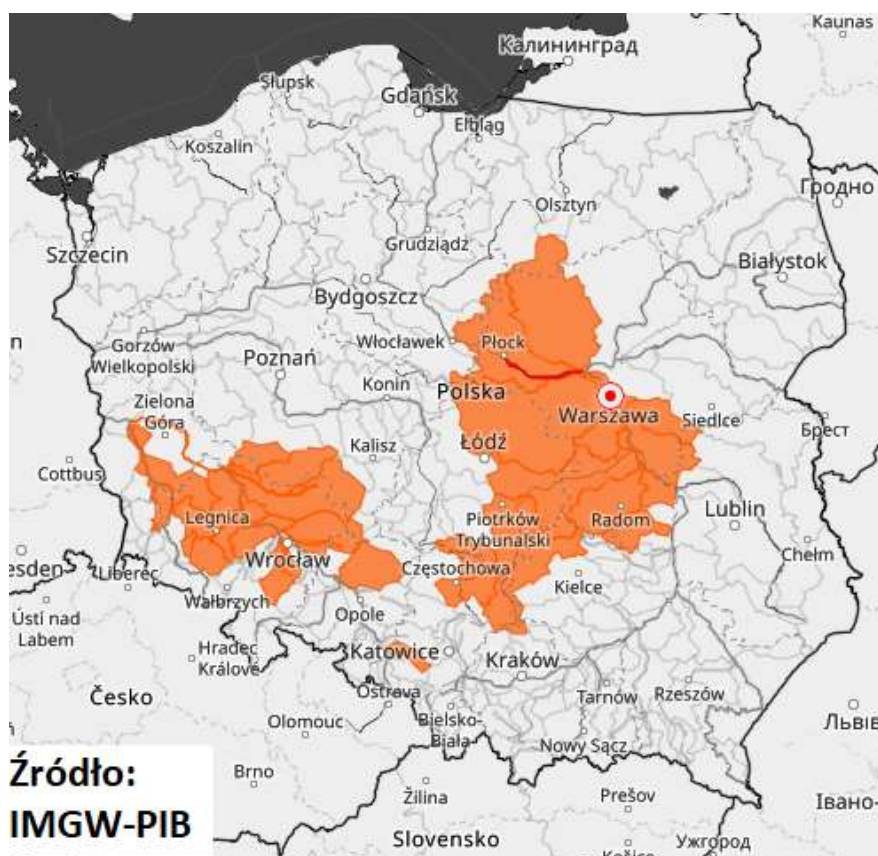
W okresie obowiązywania ostrzeżenia prognozuje się wzrost stanu wody na Odrze w Głogowie w strefie wody wysokiej z przekroczeniem stanu ostrzegawczego.

- **województwo dolnośląskie, lubuskie** (Zlewnia Szprotawy) – od godz. 14:38 dnia 21.02.2021 do godz. 13:00 dnia 22.02.2021;

W okresie obowiązywania ostrzeżenia, w zlewni Szprotawy prognozuje się wahania stanu wody w strefie powyżej stanu ostrzegawczego.

- **województwo łódzkie** (górną Wartą) – od godz. 16:42 dnia 21.02.2021 do godz. 16:38 dnia 22.02.2021;

W ciągu najbliższej doby, na Warcie i jej dopływach prognozowane są dalsze wzrosty stanów wody w strefie stanów wysokich, z przekroczeniem stanu ostrzegawczego w Bobrach.



2. Ostrzeżenia meteorologiczne

W dniu 20 lutego 2021 r. (na godz. 11:00) **obowiązują ostrzeżenia meteorologiczne¹ 1 stopnia** dotyczące roztopów:

- **województwo małopolskie, śląskie** (pow. gorlicki, nowosądecki, nowotarski, suski, tatrzański), **województwo śląskie** (pow. cieszyński, żywiecki) – od godz. 15:00 dnia 21.02.2021 do godz. 18:00 dnia 23.02.2021;

W górach prognozuje się wzrost temperatury powietrza powodujący odwilż i topnienie pokrywy śnieżnej. Temperatura minimalna od 3°C do 6°C. Temperatura maksymalna od 6°C do 9°C. Wiatr o średniej prędkości od 10 km/h do 30 km/h, w porywach do 60 km/h, z południowego zachodu.



¹ Źródłem prezentowanych danych są informacje zbierane i przetwarzane przez państwową służbę hydrologiczno-meteorologiczną, którymi rozporządza „IMGW-PIB”.

3. Przekroczenia stanów alarmowych i ostrzegawczych.

W dniu 22 lutego 2021 (na godz. 11:00) zanotowano przekroczenie stanu alarmowego:

- na 2 stacjach wodowskazowych na obszarze dorzecza Wisły.
- na 1 stacjach wodowskazowych na obszarze dorzecza Odry

W dniu 22 lutego 2021 (na godz. 11:00) zanotowano przekroczenie stanu ostrzegawczego:

- na 6 stacjach wodowskazowych na obszarze dorzecza Wisły,
- na 16 stacjach wodowskazowych na obszarze dorzecza Odry.

Nazwa stacji	Rzeka	Województwo	Stan wody [cm]	Zmiana stanu/24h [cm]	Stan ostrz. [cm]	Stan alarm. [cm]
BUKOWNA	Czarna Woda	dolnośląskie	-	-6	120	150
RZESZOTARY	Czarna Woda	dolnośląskie	212	-8	200	230
DUNINO	Kaczawa	dolnośląskie	143	-3	130	200
GŁOGÓW	Odra	dolnośląskie	409	17	400	450

KORZEŃSKO	Orla	dolnośląskie	273	7	220	260
BORÓW	Ślęza	dolnośląskie	164	-11	160	200
ŚLĘZA	Ślęza	dolnośląskie	288	-6	270	300
KRZYŻANOWICE	Widawa	dolnośląskie	170	7	150	200
ZBYTOWA	Widawa	dolnośląskie	332	9	310	350
WŁODAWA	Bug	lubelskie	309	5	300	390
DOROHUSK	Bug	lubelskie	312	4	290	430
SZPROTAWA	Szprotawa	lubuskie	236	-5	230	270
BOBRY	Warta	łódzkie	130	6	130	150
KĘPA POLSKA	Wisła	mazowieckie	514	6	450	500
WYSZOGRÓD	Wisła	mazowieckie	600	5	500	550
GRABÓWKA	Bierawka	opolskie	106	7	90	140
DOMARADZ	Bogacica	opolskie	208	-1	200	250
KRZYWA GÓRA	Budkowiczanka	opolskie	197	-4	170	240
KARŁOWICE	Stobrawa	opolskie	252	0	250	300
KOZŁOWA GÓRA	Brynica	śląskie	94	3	90	120
BRYNICA	Brynica	śląskie	188	-4	180	200
MIZERÓW-BORKI	Pszczynka	śląskie	229	25	220	250
MSTÓW	Warta	śląskie	-	0	120	170
JANUSZEWICE	Czarna (Włoszczowska)	świętokrzyskie	344	5	320	400
ODOLANÓW	Kuroch	wielkopolskie	160	-7	160	190
DĘBE	Swędrnia	wielkopolskie	220	0	200	250
WIDUCHOWA	Odra	zachodniopomorskie	630	-35	630	650

Nie zanotowano opadów o dużej wydajności.

4. Pogotowia i alarmy przeciwpowodziowe.

Nazwa organu ogłaszającego i odwołującego	Obszar obowiązywania	Pogotowie/alarm przeciwpowodziowy	Data i godzina wprowadzenia	Data i godzina odwołania
Starosta Wołomiński	Gminy: Dąbrówka, Radzymin	POGOTOWIE	05.02.2021 godz. 12.00	
Prezydent Miasta Płocka	Miasto Płock	ALARM	08.02.2021 godz. 14.00	
Wójt Gminy Bodzanów	Gmina Bodzanów	ALARM	10.02.2021 godz. 07.00	
Starosta Płocki	Miasto i Gmina: Wyszogród i Gąbin Gminy: Mała Wieś, Bodzanów, Słupno, Słubice, Nowy Duninów	ALARM	10.02.2021 godz. 12.00	
Wójt Gminy Słupno	m. Wykowo i Rydzyno oraz w m. Słupno (ulice Bociania, Gołębia, Sokola, Wronia, Żurawia, Nad Słupianką, Zielona, Pocztowa	ALARM	09.02.2021 godz. 08.00	
Wójt Gminy Promna	m. Biejków	POGOTOWIE	10.02.2021 godz. 12.00	
Burmistrz Miasta i Gminy Białobrzegi	m. Białobrzegi (oczyszczalnia ścieków), Brzeźce, Budy Brankowskie	POGOTOWIE	10.02.2021 godz. 13.00	
Wójt Gminy Słupno	m. Borowiczki Pieńki, Bielino, Rydzyno, Liszyno, Wykowo, Słupno (osiedle położone poniżej ul. Młynarskiej)	POGOTOWIE	08.02.2021 godz. 23.00	
Wójt Gminy Małkinia Górna	Gmina Małkinia Górna	POGOTOWIE	12.02.2021r., od godz. 12:00	

Wójt Gminy Czerwińsk n/Wisłą	Miasto: Czerwińsk n/Wisłą. Sołectwa: Wychódzc, Wilkówiec, Zdziarka.	POGOTOWIE	15.02.2021 godz.8:00	
Burmistrz Warki	Gmina Warka	POGOTOWIE	19.02.2021 godz. 13.00	
Prezydent Miasta Wrocławia	Wrocław	POGOTOWIE	19.02.2021	

5. Informacja o zagrożeniach.

Możliwość wzrostu stanu wody ze względu na sptyw wód roztopowych w zlewniach.

6. Wskazanie działań niezbędnych do podjęcia w ciągu najbliższej doby.

Monitorowanie zjawisk lodowych na ciekach i zbiornikach oraz monitorowanie stanów wód.

7. Aktualna sytuacja hydrologiczna.

Dorzecze Wisły¹

Stan wody w dorzeczu Wisły układa się w strefie wody średniej, lokalnie wysokiej i niskiej. Stan wysoki zanotowano na Przemszy, Brynicy, Bugu i Krznie oraz lokalnie na Wiśle, Pilicy, Narwi, Biebrzy, Pisie i Bzurze. Stan niski zanotowano na Nurcu oraz lokalnie na Pilicy.

Dorzecze Odry¹

Stan wody w dorzeczu Odry układa się w strefie wody średniej, lokalnie wysokiej i niskiej. Stan wysoki zanotowano na Osobłodze, Ślęzie, Strzegomce, Widawie, Kaczawie, Baryczy, Prośnie i Inie oraz lokalnie na Odrze, Małej Panwi, Nysie Kłodzkiej, Bystrzycy, Bobrze i Warcie. Stan niski obserwowano lokalnie na Warcie i Noteci.

Dorzecze Przymorza i dorzecze Pregoty i Niemna¹

Stan wody w dorzeczach Przymorza, Pregoty i Niemna układa się w strefie wody średniej.

Morze Bałtyckie, Zalew Szczeciński i Zalew Wiślany¹

Poziom wody na stacjach morskich układa się w strefie wody niskiej, lokalnie średniej.

¹ Źródłem prezentowanych danych są informacje zbierane i przetwarzane przez państwową służbę hydrologiczno-meteorologiczną, którymi rozporządza „IMGW- PIB”.

Obszar administrowany przez RZGW w Białymstoku

W ciągu minionej doby w regionie wodnym Narwi oraz regionie wodnym Łyny i Węgorapy odnotowano śladowe opady atmosferyczne.

W zlewni **Narwi i Biebrzy** obserwowano stabilizację i niewielkie wahania poziomu wody związane ze zjawiskami lodowymi oraz pracą urządzeń hydrotechnicznych. Największy spadek odnotowano w SW Nowosiółki rz. Supraśl – 13 cm. Stany wód utrzymują się w lokalnie w strefie wody niskiej i średniej oraz punktowo wysokiej.

W zlewniach **Łyny i Węgorapy** obserwowano stabilizację i niewielkie wahania poziomu wody związane z pracą urządzeń hydrotechnicznych. Największy spadek odnotowano w SW Prynowo rz. Węgorapa – 12 cm. Stany wód utrzymują się w strefie wody średniej, lokalnie niskiej.

Na **Wielkich Jeziorach Mazurskich** utrzymują się niskie i średnie stany wód.

W zlewniach **Narwi i Biebrzy** przewiduje się wahania poziomu wody związane z pracą urządzeń hydrotechnicznych i występowaniem zjawisk lodowych. Stany wód utrzymują się w strefie wody niskiej, średniej oraz wysokiej.

W zlewniach **Łyny i Węgorapy** przewiduje się stabilizację i wahania poziomu wody związane z pracą urządzeń hydrotechnicznych oraz występowaniem zjawisk lodowych. Stany wód utrzymają się w strefie wody niskiej i średniej, lokalnie wysokiej.

Na najbliższą dobę IMGW-PIB prognozuje dzień zachmurzenie małe i umiarkowane. Rano miejscami silne zamglenia lub marznąca mgła ograniczająca widzialność do 200 m. Temperatura maksymalna od 4°C do 8°C. Wiatr słaby, południowo-zachodni. W nocy zachmurzenie duże z większymi przejaśnieniami i roz pogodzeniami, w strefie mgieł zachmurzenie całkowite. Miejscami silne zamglenie lub mgła, lokalnie marznąca, ograniczająca widzialność do 100. Temperatura minimalna od -3°C do 0°C. Wiatr słaby, południowy.

Zjawiska lodowe:

Narew: od 83+500 do 167+000 lód brzegowy 10 %, od 167+000 do 200+000 pokrywa lodowa 100%, od 200+000 do 210+000 lód brzegowy 90%, od 210+000 do 215+000 pokrywa lodowa, od 215+000 do 225+000 lód brzegowy 60%, od 225+000 do 248+500 km pokrywa lodowa.

Obszar administrowany przez RZGW w Bydgoszczy

W ciągu minionej doby w regionie wodnym Noteci nie odnotowano opadu atmosferycznego.

W zlewni rzeki **Noteci** stany wody układają się w strefie stanów średnich, niskich, lokalnie wysokich.

Na Kanale Bydgoskim odnotowano lokalne wahania oraz wzrosty do 10 cm na SW Prądy i do 4 cm na SW Osowa Góra.

Na rzece **Dolnej Skanalizowanej Noteci** od m. Nakło nad Notecią do m. Ujście zarejestrowano spadki do 4 cm na SW Nakło Zachód i SW Gromadno oraz lokalny wzrost do 6 cm na SW Ujście, strefa stanów średnich oraz lokalnie niskich, a także wysokich.

Poniżej m. Ujście, na pozostałym odcinku DSN zaobserwowano wzrosty sięgając 10 cm na SW Lipica, 8 cm na SW Wrzeszczyna, SW Wieleń oraz SW Krzyż, a także 6 cm na SW Mikołajewo, SW Rosko, SW Drawsko i w m. Czarnków, strefa stanów niskich.

Na rzece **Noteci swobodnie płynącej** wystąpiły wzrosty sięgające 8 cm w m. Krzyż, strefa stanów średnich oraz wysokich.

Na rzece **Górnej Skanalizowanej Noteci** zarejestrowano lokalne wzrosty do 6 cm na SW Antoniewo oraz Dębinek PD, a także spadki do 6 cm na SW Frydrychowo i Dębinek PN, strefa stanów średnich.

W ciągu minionej doby, **na dopływach**, stany rzek układają się w strefie stanów średnich oraz niskich.

W zlewni **rzeki Łobżonki** odnotowano niewielki wzrost do 3 cm z wahaniami do 7 cm, strefa stanów średnich.

W zlewni **rzeki Gwdy**, na górnym odcinku zaobserwowano spadek do 8 cm z wahaniami do 15 cm, strefa stanów niskich. Na dolnym odcinku zarejestrowano niewielkie wahania do 3 cm, strefa stanów średnich.

W zlewni **rzeki Drawy** wystąpiła stabilizacja z tendencją wzrostu do 2 cm, strefa stanów średnich.

W ciągu najbliższej doby dla dolnego odcinka Noteci i jego dopływów prognozowana jest stabilizacja, a także wzrosty spowodowane spływem wód roztopowych. Na górnym odcinku Noteci prognozowana jest stabilizacja, a także miejscowe wzrosty. Stany wody będą układać się w strefie stanów niskich oraz średnich, a także wysokich.

Na najbliższą dobę IMGW-PIB prognozuje zachmurzenie małe, temperatura w ciągu dnia będzie wahać się od 5°C na wschodzie do 12°C w centrum i na zachodzie regionu; temperatura minimalna w nocy spadnie od -1°C; wiatr słaby, południowy, brak opadu atmosferycznego.

Zjawiska lodowe:

Kanał Ślesiński: km 026+460 – 032+000 pokrywa lodowa, 4 cm;

Jezioro Gopło: km 032+000 – 059+500 pokrywa lodowa, 17 cm;

Noteć górna: km 059+500 – 121+780 lód brzegowy 10-20%;

Kanał Górnonotecki: km 121+780 – 130+180 lód brzegowy, 20%, km 130+180 – 130+790 pokrywa lodowa, 6-10 cm, km 130+790 – 144+980 lód brzegowy, 10%, km 144+980 – 146+600 pokrywa lodowa, 9-11 cm;

Kanał Bydgoski: km 014+400 – 038+900 pokrywa lodowa, 6-18 cm;

Noteć dolna: km 038+900 – 111+860 lód brzegowy, 20%.

Obszar administrowany przez RZGW w Gdańsku

W ciągu minionej doby na obszarze administrowanym przez RZGW w Gdańsku opad dobowy o sumie powyżej 20 mm nie został zaobserwowany.

Na Wiśle obserwuje się stany średnie.

W ujściowych odcinkach rzek pozostających **pod wpływem Bałtyku i Zatoki Gdańskiej** występują stany niskie.

W ujściowych odcinkach rzek pozostających **pod wpływem Zalewu Wiślanego** występują stany średnie i niskie.

W zlewni rzek Przymorza na odcinkach rzek nie pozostających pod wpływem morza występują stany średnie i niskie.

W zlewni rzek Zalewu Wiślanego na odcinkach rzek nie pozostających pod wpływem Zalewu Wiślanego występują stany średnie, lokalnie niskie.

W zlewni Drwęcy obserwuje się stany średnie i wysokie.

Na pozostałych **rzekach regionu wodnego Dolnej Wisły** występują stany średnie i niskie.

Na najbliższą dobę IMGW-PIB prognozuje w dzień zachmurzenie małe. Rano miejscami mgła ograniczająca widzialność do 200 m. Temperatura maksymalna od 4°C do 7°C. Wiatr słaby, z kierunków południowych. W nocy zachmurzenie przeważnie małe i umiarkowane. Miejscami mgła, lokalnie marznąca, ograniczająca widzialność do około 200 m. Temperatura minimalna od -1°C do 1°C, nad morzem około 2°C. Wiatr słaby, południowo-zachodni.

Zjawiska lodowe:

Wisła: km 679+600 – 718+000, lód brzegowy i kra 10%/10%, km 718+000 – 771+400, lód brzegowy i kra 10%/10%, km 771+400 – 830+000, lód brzegowy i kra 10%/10%, km 830+000-942+300 rzeka wolna.

Obszar administrowany przez RZGW w Gliwicach

W ciągu minionej doby w regionie wodnym Małej Wisły i w regionie wodnym Górnej Odry nie odnotowano opadów powyżej 20 mm.

Stany wody **w regionie wodnym Małej Wisły** kształtują się w strefie stanów średnich i lokalnie wysokich. Przekroczone stany ostrzegawcze.

Stany wody **w regionie wodnym Górnej Odry** kształtują się w strefie stanów średnich i wysokich. Przekroczone stany ostrzegawcze.

Na najbliższą dobę IMGW-PIB prognozuje w dzień zachmurzenie małe. Po południu wzrost zachmurzenia do umiarkowanego, miejscami dużego. Rano w dolinach możliwe mgły ograniczające widzialność do 200 m, stopniowo zanikające. W obszarach mgieł początkowo zachmurzenie całkowite. Temperatura maksymalna od 9°C do 13°C, w rejonach podgórskich od 7°C do 10°C, wysoko w Beskidach od 6°C do 10°C. Wiatr słaby i umiarkowany, południowy i południowo-zachodni. Wysoko w górach wiatr umiarkowany i dość silny, okresami w porywach do 60 km/h, południowo-zachodni. W nocy zachmurzenie umiarkowane, okresami duże. Miejscami mgły marznące ograniczające widzialność do 200 m. W rejonach mgieł zachmurzenie całkowite. Temperatura minimalna od -1°C do 2°C, w rejonach podgórskich od -2°C do 0°C, wysoko w Beskidach od 3°C do 7°C. Wiatr słaby, południowo-zachodni. Wysoko w górach wiatr umiarkowany, porywisty, południowo-zachodni skręcający na północno-zachodni.

Zjawiska lodowe:

Mała Panew: km 18+900 – 27+260 pokrywa lodowa 100%, grubość 1 cm.

Obszar administrowany przez RZGW w Krakowie

W ciągu minionej doby w regionie wodnym Górnej-Zachodniej Wisły nie odnotowano opadów atmosferycznych.

Sytuacja hydrologiczna w regionie wodnym Górnej-Zachodniej Wisły jest stabilna i nie uległa znaczącej zmianie w stosunku do doby poprzedniej. Na rzekach i potokach regionu zwierciadła wód układają głównie w strefie stanów

średnich i wysokich. W regionie nie odnotowano przekroczeń stanów ostrzegawczych i alarmowych. W ciągu minionej doby w związku ze spływem wód roztopowych nadal obserwowane były niewielkie wzrosty stanów wód w górnych częściach zlewni regionu do 11 cm na Sole w profilu Cięcina. Wzrosty stanów wód na Wiśle obserwowane są od ujścia Wiśłoki do Zawichostu, maksymalnie o 19 cm w profilu Koło, natomiast największy spadek na Wiśle odnotowano w profilu Sierosławice o 24 cm. Praca zbiorników retencyjnych spowodowała spadki stanów wód poniżej przekrojów zaporowych do 19 cm na Sole w profilu Czaniec.

Na najbliższą dobę IMGW-PIB nie prognozuje słabe opadów deszczu.

Zjawiska lodowe:

Wiśla: od km 0+000 do 92+150 rzeka wolna, tylko pokrywa lodowa w awanportach 70-100%, grubość 1-10 cm,

Dunajec: km 199+600+248+900 lód brzegowy 10-30%, 2-6 cm;

Nida: km 23+200-56+800 pokrywa lodowa 80%, 10-15 cm,

Soła: km 32+300-48+500 pokrywa lodowa 40%, 2-5 cm;

Biała: km 47+000-105+200 śryż 10%;

Czarna Orawa: km 0+000-34+250 lód brzegowy 10-40%, 2-6 cm;

Biały Dunajec: km 0+000-33+000 lód brzegowy 20-60%, 1-7 cm;

Kanał Łączany-Skawina: 0+000-17+500 pokrywa lodowa na awanportach 40-100%, 1-7 cm.

Obszar administrowany przez RZGW w Lublinie

W ciągu minionej doby na obszarze administrowanym przez RZGW w Lublinie opad dobowy o sumie powyżej 20 mm nie został zaobserwowany.

W zlewni Bugu po Krzyczew poziom wody uклада się w dalszym ciągu w strefie stanów wysokich. Na Bugu w Dorohusku i Włodawie nadal utrzymują się przekroczenia stanów ostrzegawczych. Na Krznie w Malowej Górze poziom wody nieznacznie opadł poniżej stanu ostrzegawczego.

W zlewni Bugu poniżej profilu Krzyczew obserwowano stabilizację i lokalne wahania stanu wody - w strefie wody średniej, lokalnie w wysokiej i niskiej.

W zlewni Bugu po Krzyczew przewiduje się stany wód w strefie stanów wysokich, przy przekroczonych obecnie stanach ostrzegawczych. Początkowo poziom wody nie będzie ulegał większym zmianom, jednak wraz z postępującym topnieniem pokrywy śnieżnej spodziewana jest sukcesywna tendencja wzrostowa.

W zlewni Bugu poniżej profilu Krzyczew przewiduje się stabilizację i wzrosty stanu wody, związane z topnieniem śniegu - w strefie wody średniej, lokalnie w wysokiej i niskiej.

Na najbliższą dobę IMGW-PIB prognozuje w ciągu dnia zachmurzenie małe i umiarkowane. Temperatura maksymalna od 7°C do 10°C. Wiatr słaby, z kierunków południowych. W nocy zachmurzenie małe i umiarkowane. Okresami, zwłaszcza na północy województwa, wzrost zachmurzenia do dużego. Miejscami mgły ograniczające widzialność do 100 m, lokalnie marznące. Temperatura minimalna od -4°C do 0°C. Wiatr słaby, z kierunków południowych.

Zjawiska lodowe:

Bug: km 42+200 - 102+000 - pokrywa lodowa 80% (grubość od 10 – do 30 cm), km 102+000 - 110+000 - lód brzegowy 30% (grubość od 10– do 20 cm), km 110+000 - 163+000 - pokrywa lodowa 80 % (grubość od 10 – do 30 cm), km 163+000 - 167+000 - lód brzegowy 30% (grubość od 10– do 20 cm), km 167+000 - 272+200 - pokrywa lodowa 80% (grubość od 10 – do 30 cm), km 272+200 - 273+000 - lód brzegowy 70%, km 273+000 – 277+000 – lód brzegowy 80%, km 277+000 – 295+000 – lód brzegowy 90%, km 295+000 - 425+000 - pokrywa lodowa 100%, km 425+000 – 429+700 - lód brzegowy 90%, km 429+700 – 547+200 lód brzegowy 60%, km 547+200 - 587+200 - lód brzegowy 40%.

Obszar administrowany przez RZGW w Poznaniu

W ciągu minionej doby w regionie wodnym Warty nie odnotowano opadów deszczu.

W regionie wodnym Warty stany wody przeważnie ze wzrostem; zmiany na ogół w strefie stanów wysokich (głównie na południu i centrum) albo średnich, lokalnie niskich; zmiany związane z odwilżą.

Minionej doby na **Warcie** do zbiornika Poraj stany średnie z wahaniami do około 10 cm. Dalej do ujścia Oleśnicy wzrost od kilku do kilkunastu cm, poniżej spadek (maksymalnie o około 40 cm w profilu Burzenin); zmiany w strefie stanów wysokich, lokalnie średnich; w przekroju Mstów przekroczenie stanu ostrzegawczego o 10 cm, w Bobrach o 1 cm. Na dopływach tego odcinka podobnie – kilkucentymetrowy wzrost, zmiany głównie w strefie stanów wysokich, miejscami w średnich. Na Warcie poniżej zbiornika Jeziorsko głównie stany średnie ze wzrostem również o kilka cm. Na dopływach wzrost, lokalnie spadek lub wahania; zmiany maksymalnie do kilkunastu cm na Nerze w strefie wysokich i średnich, tylko lokalnie na Nerze w niskich.

Na górnej **Prośnie** w Gorzowie Śląskim wahania ze spadkiem, poniżej przeważnie wzrost do około 10 cm. Na dopływach na ogół spadek. Stany wody układają się w strefie stanów wysokich, z utrzymującym się przekroczeniem poziomu ostrzegawczego na Swędrni w przekroju Dębe (stany stabilne) oraz na Prośnie w Gorzowie Śląskim.

Na pośrednim stanowisku **Kanału Ślesińskiego** rzędna piętrzenia układa się pomiędzy NPP a MaxPP, na szczytowym pomiędzy MinPP a NPP.

W ciągu najbliższej doby na Warcie do zbiornika Poraj spodziewany niewielki spadek stanów wody w strefie stanów średnich; dalej do ujścia Liswarty początkowo stabilizacja następnie spadek wokół poziomu ostrzegawczego, dalej do zbiornika Jeziorsko prognozowany wzrost stanów wody w strefach stanów wysokich albo średnich; od zbiornika Jeziorsko przewidywany również wzrost, głównie w strefie stanów średnich, lokalnie w wysokich. Na dopływach spodziewany przeważnie wzrost, miejscami spadek stanów wody (na górnych odcinkach); zmiany w strefach stanów średnich i wysokich, w zlewni Proсны lokalnie z przekroczeniem poziomu ostrzegawczego.

Na najbliższą dobę IMGW-PIB prognozuje się zachmurzenie małe, na południu wzrost do umiarkowanego; wiatr słaby, południowy; temperatura maksymalna do 12°C, minimalna do -1°C.

Zjawiska lodowe:

Warta: km 484+300 – 503+700 (Zb. Jeziorsko) pokrywa lodowa 90%, 12 cm, km 503+700 – 538+500 płonia i przetainy, km 764+000 – 771+500 (Zb. Poraj) pokrywa lodowa 100%, 12 cm.

Prosna: km 69+000 – 73+000 lód brzegowy 10%, 1-2 cm,

Kanał Ślesiński: km 0+000 – 6+000 pokrywa lodowa 100%, 7 cm, km 6+000 – 17+000 pokrywa lodowa 100%, 5-6 cm, km 17+000 – 25+800 pokrywa lodowa 100%, 15 cm, km 25+800 – 26+460 pokrywa lodowa 100%, 2 cm.

Obszar administrowany przez RZGW w Rzeszowie

W ciągu minionej doby w regionie wodnym Górnej-Wschodniej Wisły nie zaobserwowano opadów przekraczających 20 mm.

Na obszarze zlewni Sanu i Wisłoka stany wód układają się w strefie wody średniej, lokalnie niskiej i wysokiej. W ciągu ostatniej doby na części stacji zaobserwowano wzrost stanu wody. Największy wzrost stanu wody miał miejsce w przekrojach Rzuchów na Sanie (12 cm), Tryńcza na Wisłoku (11 cm), Leżachów na Sanie (11 cm).

Na obszarze zlewni Wisłoki stany wód układają się w strefie wody średniej, lokalnie wysokiej. W ciągu ostatniej doby na części stacji wodowskazowych zaobserwowano wzrost stanu wody. Największy wzrost stanu wody miał miejsce w przekrojach Głowaczowa na Grabince (8 cm) i Pustków na Wisłoce (8 cm).

Na najbliższą dobę IMGW-PIB prognozuje w dzień zachmurzenie małe i umiarkowane. Początkowo miejscami mgły ograniczające widzialność do 200 m. W obszarach mgieł początkowo zachmurzenie całkowite. Temperatura maksymalna od 6°C do 9°C. Wiatr słaby, południowy i południowo-zachodni. W nocy prognozowane jest zachmurzenie małe i umiarkowane, nad ranem miejscami duże. Lokalnie mgły marznące ograniczające widzialność

do 200 m. W obszarach mgieł zachmurzenie całkowite. Temperatura minimalna od -3°C do 0°C. Wiatr słaby, miejscami w rejonach podgórskich i górskich umiarkowany.

Zjawiska lodowe:

San: km 169+000 – 172+000 spiętrzenia i podbitki 100%, 100-150 cm, przepływ wody pod spodem, bez podpiętrzania wody, "zbity" śryż, km 172+000 – 185+000 śryż 10%, lokalnie odcinkowe pola śryżowe na całej szerokości koryta - bez piętrzenia wody, przepływ wody pod spodem, km 351+000 – 444+000 lód brzegowy 20%, 5-20 cm, w ujściowym odcinku do Zbiornika Solińskiego w km 351+000 - 355+000 pokrywa lodowa, piętrzy się kra, mieści się w korycie, brak zagrożenia,

Strwiąż: km 74+000 – 91+000 lód brzegowy 20%, 5-10 cm;

Tanew: km 0+000 – 114+300 lód brzegowy 10% 1-4 cm;

Wiar: km 0+000 – 11+500 śryż 10%, km 22+500 – 68+000 śryż i lód brzegowy 10%/20%, 2-5 cm;

Ośława: km 0+000 – 8+900 lód brzegowy 10%, 2-5 cm, km 8+900 – 68+700 lód brzegowy 10%, 2-7 cm;

Ośławica: km 0+000 – 18+200 lód brzegowy 10%, 2-7 cm;

Hoczewka: km 0+000 – 29+100 lód brzegowy 40%, 3-6 cm;

Olszanica: 0+000 – 3+200 lód brzegowy 30%, 1-4 cm, km 3+200 – 20+600 lód brzegowy 50%, 3-6 cm;

Solinka: km 0+000 – 12+250 lód brzegowy 90%, 8-12 cm, km 12+250 – 49+000 lód brzegowy 40%, 3-6 cm;

Lubaczówka: km 0+000 – 66+000 lód brzegowy 10%, 5-10 cm;

Sołotwa: km 0+000 – 15+000 lód brzegowy 10%, 5-10 cm;

Łęg: km 0+000 – 22+439 lód brzegowy 10%, 1-4 cm;

Zbiornik Maziarnia pokrywa lodowa 10 cm;

Wisłoka: km 45+330 – 69+800 śryż i lód brzegowy 20%/10%, 4-6 cm, km 69+800 – 82+300 lód brzegowy 60%, 4-6 cm, km 82+300 – 98+000 śryż i lód brzegowy 20%/10%, 4-6 cm, km 98+000 – 114+000 lód brzegowy 20%, 1-3 cm, km 114+000 – 116+300 podbitki i spiętrzenia, 10 cm, km 116+300 – 153+200 lód brzegowy 20%, 1-3 cm;

Jasiołka: km 0+00 – 19+800 lód brzegowy 20%, 1-3 cm, km 19+800 – 21+300 podbitki i spiętrzenia, 10 cm, km 21+300 – 32+000 lód brzegowy 20%, 1-3 cm, km 32+000 – 99+000 podbitki i spiętrzenia, 10 cm;

Ropa: km 57+230 – 63+300 pokrywa lodowa, 18-20 cm;

Wisłok: km 73+600 – 78+000 pokrywa lodowa, 8-12 cm, km 78+000 – 107+426 lód brzegowy 10%, 1-5 cm, km 184+765 – 189+008 pokrywa lodowa, 5-10 cm.

Obszar administrowany przez RZGW w Szczecinie

Stany wody na wodowskazach **Odry granicznej poniżej ujścia Warty** układają się w strefie stanów wysokich i średnich (Bielinek) z tendencją spadkową poniżej Gozdowic i słabą tendencją wzrostową w rejonie Kostrzyna nad Odrą. W rejonie Widuchowej po uruchomieniu przez lodołamacze w dniu wczorajszym zlegającej, połamanej kry, stany wody opadły do poziomu stanu ostrzegawczego i wykazują dalszą tendencję spadkową.

Na **Zalewie Szczecińskim** stany wody wykazują tendencję wzrostową w dolnej strefie stanów średnich.

W **ujściowym odcinku Odry** rejonie Gryfina stany wody wahają się w pobliżu stanu ostrzegawczego (wpływ zalegającej, połamanej kry obecnie uruchamianej przez lodołamacze). W rejonie Szczecina stany wody układają się w dolnej strefie stanów średnich.

Na **odcinku wybrzeża morskiego** stany wody wahają się w dolnej strefie stanów średnich z nieznaczną tendencją wzrostową.

Na **rz. Myśli** stany wody układają się w strefie stanów średnich.

Na **rz. Inie** stany wody układają się w dolnej strefie stanów wysokich z nieznaczną tendencją wzrostową w Goleniowie.

Stany **rzek Przymorza Zachodniego** przeważnie wykazują tendencję wzrostową w górnej strefie stanów średnich, lokalnie na Redze w dolnej strefie stanów wysokich. Miejscowo na Radwi i Wieprzy stany wody wahają się w strefie stanów niskich.

W związku z występującymi zjawiskami lodowymi w regionie, oraz roztopami, możliwe są lokalne, znaczne wzrosty poziomów wody.

Zjawiska lodowe:

Odra Wschodnia: m. Marwice – Gryfino km 709+000 do 716+000 – Stojąca połamana kra 100%, grubość 10-20 cm

Odra Wschodnia/Regalica: Gryfino – Most Drogowo - Kolejowy Podjuchy km 719+000 do 735+000 - Stojąca połamana kra 100%, grubość 10-20 cm,

Regalica: Most Drogowo Kolejowy Podjuchy – Ujście Regalicy km 735+000 do 741+600 – lód brzegowy 30%, grubość 15 cm.

Jeziro Dąbie: stała pokrywa lodowa z wyłamaną rynną ok. 800 m, 100%, grubość 10-20 cm.

Odra Zachodnia: Jaz Widuchowa – wewnętrzne drogi morskie km 0+000 do 36+550 Sptywająca połamana kra 20%, grubość 5 - 10 cm

Pozostałe odcinki Odry – brak zjawisk.

Obszar administrowany przez RZGW w Warszawie

W ciągu minionej doby na obszarze administrowanym przez RZGW w Warszawie opad dobowy o sumie powyżej 20 mm nie został zaobserwowany.

Obecnie stany wód na obszarze administrowanym przez RZGW w Warszawie układają się w strefie stanów średnich i wysokich, lokalnie niskich. Na jednej stacji wodowskazowej zaobserwowano stan ostrzegawczy, natomiast na dwóch stacjach stan alarmowy. Sytuacja hydrologiczno-meteorologiczna w regionie jest na bieżąco monitorowana.

W ciągu najbliższej doby na **Wiśle** spodziewane są: od Zawichostu do Annapola stabilizacja stanu wody z ewentualnie niewielkimi wahaniami w strefie stanów średnich; od Puław-Azoty do Warszawy-Bulwary wzrosty stanu wody w strefie stanów średnich; od Modlina do Włocławka wahania stanu wody w strefie stanów wysokich, lokalnie średnich (stacja Włocławek). Na stacjach Wyszogród i Kępa Polska spodziewane wahania powyżej stanu alarmowego.

Na **doptywach Wisły** od Zawichostu do Włocławka przewiduje się wahania stanu wody w strefie stanów średnich i wysokich, lokalnie niskich. Na stacji Januszewice na Czarnej-Włoszczowskiej możliwe wzrosty stanu wody w strefie stanów średnich powyżej stanu ostrzegawczego, niewykluczony wzrost do strefy stanów wysokich.

W ciągu najbliższej doby na **Narwi od Orzyca po ujście** możliwe wahania stanu wody w strefie stanów wysokich, lokalnie średnich (stacja Orzechowo). Na doptywach przewiduje się wahania stanu wody w strefie stanów średnich.

W zlewni **Bugu od Liwca do ujścia** możliwe wahania stanu wody w strefie stanów wysokich.

Ze względu na dynamikę zjawisk lodowych oraz sptyw wód roztopowych, szczególnie na mniejszych ciekach, możliwe są wzrosty stanu wody.

Na najbliższą dobę IMGW-PIB nie prognozuje w ciągu dnia i w nocy opadów atmosferycznych.

Zjawiska lodowe:

Wisła: km 295+200 – 432+000 – rzeka wolna, km 432+000 – 456+700 – lód brzegowy (10%, od 1 do 5 cm), km 456+700 – 561+000 – rzeka wolna, km 561+000 – 588+000 – pokrywa lodowa, km 588+000 – 642+000 – spiętrzenia i podbitki, km 642+000 – 645+000 – kra (10%) i pokrywa lodowa (90%), rynna o szerokości od 100 do 200 metrów wykonana przez lodołamacze wypełniona krą, km 645+000 – 653+000 – kra (10%) i pokrywa lodowa (80%), rynna o szerokości około 300 metrów wykonana przez lodołamacze wypełniona krą, km 653+000 – 674+500 – kra (20%) i pokrywa lodowa (60%), rynna o szerokości 500 metrów wykonana przez lodołamacze wypełniona krą, km 674+500 – 675+000 – kra (30%) i lód brzegowy (50%), km 675+000 – 680+000 – rzeka wolna.

Narew: km 000+000 – 021+600 – śryż (10%) i łód brzegowy (20%, od 1 do 3 cm), km 021+600 – 083+500 – pokrywa lodowa (od 8 do 11 cm), między mostem drogowym w Pułtusku (km 062+400) a kładką pieszą w Pułtusku (km 062+800) przerwa w pokrywie lodowej dł. ok. 400 m), w km od 51+000 do 52+000 – rynna na lewym brzegu.

Bug: km 000+000 – 042+200 – pokrywa lodowa (od 5 do 15 cm), rynna na prawym brzegu w km od 1+000 do 5+000 i od 9+800 do 10+500.

Obszar administrowany przez RZGW we Wrocławiu

W ciągu minionej doby odnotowano niewielkie opady atmosferyczne poniżej 2 mm.

Stany wód na wodowskazach **środkowej Odry** (poniżej ujścia Nysy Kłodzkiej) układają się w strefie stanów wysokich, lokalnie średnich oraz ostrzegawczych. Stan ostrzegawczy został nieznacznie przekroczony w jednym przekroju wodowskazowym (Głogów).

Stany wód na wodowskazach **dolnej Odry** (powyżej ujścia Warty) układają się w strefie stanów wysokich.

Stany wód na **pozostałych wodowskazach** układają się głównie w strefie stanów średnich, wysokich i ostrzegawczych, lokalnie niskich i alarmowych. Stany ostrzegawcze zostały przekroczone w 10 przekrojach wodowskazowych. Stan alarmowy został nieznacznie przekroczony w 1 przekroju wodowskazowym.

W regionie wodnym Środkowej Odry występuje pokrywa śnieżna, maksymalnie do 133 cm grubości w zlewni Bobru (Śnieżka).

Obecnie obserwuje się spływ wód roztopowych w dolne odcinki rzek, powodujący wzrosty stanów wód do strefy stanów wysokich, ostrzegawczych i lokalnie alarmowych. W górnych odcinkach obserwuje się spadki lub stabilizację stanów wód, ze względu na brak opadów i spadki temperatury w nocy. Na terenach nizinnych brak pokrywy śnieżnej.

Zjawiska lodowe:

Odra: Odra na odcinku skanalizowanym (od km 181+300 do 300+000) w większości wolna od zjawisk lodowych, lokalnie występują zanikające zjawiska lodowe w postaci lodu brzegowego od 10% do 20%. W śluzach, kanałach i awanportach występują zjawiska lodowe w postaci pokrywy lodowej do 100% i 10 cm grubości.

Odra swobodnie płynąca (od km 300+000 do 617+600) wolna od lodu, niewielkie zalodzenie występuje jedynie w polach międzyostrogowych (5-20%).

Na pozostałych rzekach w regionach wodnych brak zjawisk lodowych.

Pokrywa lodowa występuje na wszystkich zbiornikach retencyjnych: Bukówka – 100% powierzchni; grubość lodu do 21-22 cm, Słup – 100%; ok. 2-3 cm, Otmuchów – 100%; 5 cm, Sosnowka – 100%; Mietków – 75%; Dobromierz – 50%, Topola – 55%; do 10 cm Kozielno – 35%; do 10 cm, Nysa – 70%; do 3 cm.

8. Informacja o zbiornikach.

		Zbiorniki retencyjne - ogółem								
		Sytuacja na dzień 22.02.2021 r. na godz. 6 ⁰⁰ (UTC)								
		Zbiorniki rzeka	Odpyw średni [m ³ /s]	Dopływ średni [m ³ /s]	Poj. aktual. [mln m ³]	* Poj. norm. [mln m ³]	* Poj. Przy Max PP [mln m ³]	*Rezerwa pow. wymagana [mln m ³]	Aktualna rez. pow. [mln m ³]	Rezerwa do wykorzyst. %
1	2	3	4	5	6	7	8	9		
							6-5	6-4	8/7*100	
RZGW w Białymstoku	1	Zb. Siemianówka (Narew)	1,5	2,7	43,4	64,8	79,1	14,3	36	260
RZGW w Bydgoszczy	2	Jez. Gopło (Noteć)	2,9	0,9	13,4	-	21,7	7,7	8,2	107
	3	Zb. Pakość (Mała Noteć)	0,4	2,2	10,4	36,3	42,6	6,3	32,1	510

RZGW w Gliwicach	4	Zb. Goczałkowice **** (Wiśla)	10,6	12,4	89,4	118,1	161,3	43,2	71,9	166
	5	Zb. Wiśla-Czarne (Wiśla)	0,4	0,5	1,9	2,5	4,1	1,6	2,2	143
	6	Zb. Łąka (Pszczynka)	1,4	3,6	7,7	8,0	11,2	3,2	3,5	111
	7	Zb. Kuźnica Warężyńska (Przemsza)	0,5	0,5	39,3	39,2	46,3	7,1	7,0	98
	8	Zb. Przeczyce (Przemsza)	3,9	4,3	11,1	8,6	20,4	2,9	9,3	325
	9	Zb. Kozłowa Góra (Brynica)	1,5	2,2	10,8	12,6	17,6	5,1	6,8	135
	10	Zb. Pogoria III (Pogoria)			11,7	11,4	12,0	0,6	0,3	57
	11	Zb. Dzierżno Duże (Kłodnica)	6,0	8,0	60,1	78,0	82,9	6,2	22,7	366
	12	Zb. Pławniowice (Toszecki Potok)			26,8	26,7	29,2	2,5	2,4	96
	13	Zb. Dzierżno Małe (Drama)	3,0	3,2	8,5	9,5	12,3	2,8	3,8	137
	14	Zb. Turawa (Mała Panew)	12,0	27,0	45,7	80,0	92,6	12,6	46,9	373
	15	Zb. Rybnicki ** (Ruda)	3,7	3,7	20,8	22,1	23,5	1,4	2,7	195
RZGW w Krakowie	16	Zb. Czaniec (Soła)	45,6	41,6	0,9	1,3	1,3	0,0	0,0	
	17	Zb. Porąbka (Soła)	41,6	32,7	18,7	22,0	26,5	4,5	7,8	173
	18	Zb. Tresna (Soła) *	32,7	25,0	58,5	62,1	92,7	30,6	34,2	112
	19	Zb. Świnna Poręba (Skawa)	14,5	37,6	115,9	100,8	160,8	60,1	45,0	75
	20	Zb. Dobczyce (Raba) *	19,7	20,2	103,1	109,7	137,7	28,0	34,6	124
	21	Zb. Chańcza (Czarna)	1,3	1,6	8,1	14,2	23,8	9,6	15,7	164
	22	Zb. Czchów (Dunajec)	90,0	94,0	4,7	7,5	7,5	0,0	2,9	
	23	Zb. Rożnów (Dunajec) *	78,0	87,0	127,2	155,8	155,8	0,0	28,6	
	24	Zb. Czorsztyn (Dunajec)	25,0	11,3	153,0	176,5	238,6	62,1	85,6	138
	25	Zb. Ześlawice (Dłubnia)			0,4	0,4	0,7	0,3	0,3	100
RZGW w Lublinie	26	Zb. Nielisz (Wieprz)	6,5	7,0	14,2	20,6	28,5	7,9	14,2	181
RZGW w Poznaniu	27	Zb. Jeziorsko (Warta)	42,0	81,0	33,3	142,8	202,0	59,2	168,7	285
	28	Zb. Poraj (Warta)	5,0	6,6	11,1	13,0	20,8	7,4	9,7	131
RZGW w Rzeszowie	29	Zb. Klimkówka (Ropa)	4,0	1,9	30,9	34,5	42,5	8,0	11,6	146
	30	Zb. Besko (Wiśtok)	9,3	2,3	6,0	8,4	13,2	4,8	7,2	150

	31	Zb. Solina ** (San)	49,5	15,0	406,0	472,0	472,0	0,0	66,0	-
RZGW w Warszawie	32	Zb. Brody Iłżeckie (Kamienna)	3,5	4,4	5,3	6,7	7,6	0,9	2,3	260
	33	Zb. Wióry (Świślina)	1,1	1,4	16,5	15,7	34,7	18,9	18,2	96
	34	Zb. Sulejów (Pilica)	30,2	36,0	70,3	75,1	84,3	9,2	14,0	152
	35	Zb. Cieszanowice (Luciąża)	0,8	0,7	5,4	5,7	9,1	3,4	3,7	109
	36	Zb. Miedzna (Wąglanka)	1,0	0,9	2,6	3,4	3,8	0,4	1,2	297
	37	Zb. Domaniów (Radomka)	4,5	4,3	4,3	9,9	14,4	4,5	10,1	225
	38	Zb. Włocławek***** (Wisła)	936,0	959,0	368,6	369,9	453,6			rzędna wody górnjej: 57,28 m n.p.m.
	39	Zb. Dębe***** (Narew)	290,0	282,0	86,3	90,0	96,0			rzędna wody górnjej: 78,90 m n.p.m.
RZGW we Wrocławiu	40	Topola (Nysa Kłodzka)	22,1	25,2	15,5	16,5	21,7	5,2	6,2	120
	41	Kozielno (Nysa Kłodzka)	20,9	22,1	13,8	12,9	16,3	3,4	2,5	75
	42	Otmuchów (Nysa Kłodzka)	35,0	35,0	60,9	59,0	129,5	70,5	68,6	97
	43	Nysa (Nysa Kłodzka)	40,0	45,6	56,7	66,3	122,1	55,8	65,3	117
	44	Słup (Nysa Szalona)	6,8	4,8	15,5	23,6	38,1	14,5	22,5	155
	45	Mietków (Bystrzyca)	5,0	5,9	50,4	63,0	77,2	14,2	26,8	189
	46	Dobromierz (Strzegomka)	5,6	3,7	7,4	10,0	11,4	1,4	3,9	291
	47	Bukówka (Bóbr)	1,5	1,7	10,2	12,8	16,7	3,9	6,4	165
	48	Sosnówka (Czerwonka)	0,4	0,4	8,0	10,9	14,8	3,9	6,8	174
	49	Pilchowice ** (Bóbr)	24,0	22,6	26,3	33,0	50,0	17,0	23,7	139
	50	Złotniki ** (Kwisa)	5,5	5,0	7,3	10,5	12,1	1,6	4,8	298
	51	Leśna ** (Kwisa)	7,8	6,8	7,4	8,0	16,8	8,8	9,4	107
52	Lubachów ** (Bystrzyca)	0,3	2,8	4,3	5,8	6,8	1,0	2,5	263	

* wartości stałe

** Zbiorniki energetyczne

**** Ujęcie wody pitnej

*****zbiornik przepływowy

" rzędne piętrzenia zbiornika Włocławek (m n.p.m.): Min PP: 56,5, NPP: 57,3 MaxPP: 57,3

" rzędne piętrzenia zbiornika Dębe (m n.p.m.): Min PP: 78,52, NPP: 79,02 MaxPP: 79,22

Obszar administrowany przez RZGW w Białymstoku

Zbiornik RZGW w Białymstoku pracuje zgodnie z obowiązującymi instrukcjami. Aktualna pojemność powodziowa w zbiorniku administrowanym przez RZGW w Białymstoku wynosi 35,7 mln m³.

Obszar administrowany przez RZGW w Bydgoszczy

Zbiorniki Gopło i Pakość dysponują pełną rezerwą powodziową.

Na zbiorniku Pakość rzędna piętrzenia wynosi 76,53 m n.p.m. (103 cm powyżej MinPP), odpływ średni ze zbiornika wynosi 0,4 m³/s. Na zbiorniku Gopło rzędna piętrzenia wynosi 76,98 m n.p.m. (30 cm powyżej NPP), odpływ średni wynosi 2,9 m³/s.

Obszar administrowany przez RZGW w Gdańsku

W regionie wodnym Dolnej Wisły brak dużych, sztucznych zbiorników wodnych o istotnym znaczeniu przeciwpowodziowym objętych systemem monitorowania w ramach osłony przeciwpowodziowej kraju. Informacje o zbiorniku we Włocławku, który ma znaczenie dla osłony regionu, podaje RZGW w Warszawie.

Obszar administrowany przez RZGW w Gliwicach

Zgodnie z zaleceniami OTKZ zbiorniki Dzierżno Duże i Wisła Czarne posiadają obniżony poziom piętrzenia. Zbiornik Kuźnica Warężyńska na rzece Przemsza posiada 98% rezerwy powodziowej, zbiornik Pogoria III na rzece Pogoria posiada 57% rezerwy powodziowej, Zbiornik Pławniowice posiada 96% rezerwy powodziowej. Na pozostałych zbiornikach będących w administracji RZGW w Gliwicach rezerwa powodziowa jest w pełni zachowana.

Sytuacja w dorzeczu Górnej Odry po stronie czeskiej:

Zbiornik: **VD Slezská Harta** na rzece: Moravice posiada 38,9 % sterowalnej rezerwy powodziowej.

Zbiornik: **VD Terlicko** na rzece: Stonavka posiada 73,8 % sterowalnej rezerwy powodziowej.

Pozostałe zbiorniki pracują w zakresie swoich pojemności użytkowych i posiadają pełne rezerwy powodziowe (100%).

Źródło informacji - portal Povodi Odry, stan na 22.02.2021 r., godz. 8:40 CEST.

Obszar administrowany przez RZGW w Krakowie

Sytuacja na zbiornikach jest stabilna oraz na bieżąco monitorowana. W związku ze sptywem wód roztopowych obserwuje się zwiększone dopływy do zbiorników. Zadysonowano zwiększenie odpływów ze zbiorników Świnna Poręba i Dobczyce. Rezerwy powodziowe są zgodne z wymaganymi instrukcjami w okresie zimowym. NPP przekroczony jest jedynie na zbiorniku Świnna Poręba (działanie zgodne z zapisami instrukcji), a utrzymywany odpływ wynosi 14,5 m³/s. Wielkość ta nie stwarza żadnego zagrożenia powodziowego w zlewni poniżej przekroju zapory. Pełną mocą pracuje elektrownia zbiornika Świnna Poręba.

Obszar administrowany przez RZGW w Lublinie

Zbiornik Nielisz pracuje zgodnie z obowiązującymi instrukcjami. Aktualna pojemność powodziowa wynosi 14,2 mln m³.

Obszar administrowany przez RZGW w Poznaniu

Na zbiorniku Jeziorsko rzędna piętrzenia wynosi 116,25 m n.p.m. (od wczoraj +19 cm, 375 cm poniżej NPP), średni dopływ do zbiornika wynosi 81,0 m³/s przy odpływie średnim z ostatniej doby 42,0 m³/s. Zbiornik dysponuje rezerwą 168,7 mln m³, z możliwością powiększenia o dalsze 20,5 mln m³ pojemności forsowanej. Na zbiorniku Poraj rzędna piętrzenia wynosi 274,86 m n.p.m. (od wczoraj +4 cm, 64 cm poniżej NPP), średni dopływ do zbiornika

wynosi 6,6 m³/s przy odpływie średnim z ostatniej doby 5,0 m³/s. Zbiornik dysponuje rezerwą 9,7 mln m³, z możliwością powiększenia o dalsze 4,1 mln m³ pojemności forsowanej.

Obszar administrowany przez RZGW w Rzeszowie

Sytuacja na zbiornikach retencyjnych znajdujących się na terenie RZGW w Rzeszowie jest na bieżąco monitorowana. Wszystkie zbiorniki posiadają rezerwy powodziowe większe od wymaganych. Zbiorniki retencyjne zapewniają odpływy większe od nienaruszalnych zgodnie z instrukcjami gospodarowania wodą.

Na zbiorniku Klimkówka rzędna piętrzenia wynosi 394,35 m n.p.m., średni dopływ do zbiornika wynosi 1,9 m³/s przy odpływie średnim z ostatniej doby 4,0 m³/s. Zbiornik dysponuje rezerwą 11,6 mln m³. Na zbiorniku Besko rzędna piętrzenia wynosi 329,35 m n.p.m., średni dopływ do zbiornika wynosi 2,3 m³/s przy odpływie średnim z ostatniej doby 9,3 m³/s. Zbiornik dysponuje rezerwą 7,2 mln m³. Na zbiorniku Solina rzędna piętrzenia wynosi 416,26 m n.p.m., dopływ do zbiornika wynosi 15,0 m³/s przy odpływie średnim z ostatniej doby 49,5 m³/s. Zbiornik dysponuje rezerwą 66,0 mln m³.

Obszar administrowany przez RZGW w Warszawie

Na Zbiorniku Włocławek dopływ średni dobowy na godz. 6:00 UTC wynosił około 960 m³/s, natomiast odpływ około 940 m³/s. Rzędna wody dolnej śluzy: 44,00 m n.p.m.

Na Zbiorniku Dębe dopływ średni dobowy na godz. 6:00 UTC wynosił około 280 m³/s, natomiast odpływ około 290 m³/s.

Zbiornik Wióry na Świślinie posiada 96% rezerwy powodziowej. Pozostałe zbiorniki posiadają rezerwy powodziowe większe od wymaganych.

Obszar administrowany przez RZGW we Wrocławiu

Zbiorniki posiadają wolne pojemności powodziowe i dodatkowe, z wyjątkiem zbiorników Kozielno (75%) i Otmuchów (97%), które nieznacznie piętrzą w zakresie pojemności powodziowej. Od 12.02.2021 r. trwa odbudowa pojemności powodziowej na zbiorniku Otmuchów. Dopływy do zbiorników kształtują się w strefie stanów średnich. Zbiorniki Topola, Kozielno, Nysa, Mietków, Bukówka oraz Lubachów gromadzą nadmiar dopływającej wody. Urządzenia upustowe są drożne, urządzenia manewrowe są sprawne. Suche zbiorniki przeciwpowodziowe nie piętrzą wody. Poldery przeciwpowodziowe nie piętrzą wody. Wszystkie zbiorniki pracują zgodnie z instrukcjami gospodarowania wodą.

9. Informacja o żeglowności rzek i stanie urządzeń hydrotechnicznych.

RZGW w Białymstoku

Z uwagi na występowanie zjawisk lodowych z dniem **22 stycznia br. zamyka się dla żeglugi śródlądowej administrowane drogi wodne:**

- Kanał Augustowski (km 0,0- 83,00)
- System Wielkich Jezior Mazurskich
- Narew (km 83+500- 248+500)
- Pisa (km 0,0- 80,00).

Śluzy: Gorczyca (km 57,00 Kanału Augustowskiego) oraz Paniewo (km 60,90 Kanału Augustowskiego) są zamknięte do odwołania ze względu na prowadzone prace remontowe.

Komunikaty żeglugowe oraz aktualne warunki nawigacyjne wydawane przez RZGW Białystok dostępne są pod adresem: <https://bialystok.wody.gov.pl/komunikaty-nawigacyjne>.

RZGW w Bydgoszczy

Z uwagi na utrzymującą się niską temperaturę powietrza oraz wystąpienie zjawisk lodowych na ciekach, w dniu 18 stycznia 2021 r. **zamyka się dla żeglugi śródlądowe drogi wodne na odcinkach wskazanych poniżej:**

- I. na połączeniu wodnym Wisła – Odra
 - **Kanał Bydgoski** w km drogi wodnej od 014+800 do 038+900
 - **Noteć dolna** w km drogi wodnej od 038+900 do 053+400
- II. na połączeniu wodnym Warta – Kanał Bydgoski
 - **Kanał Ślesiński** w km drogi wodnej od 026+460 do 032+000
 - **Jezioro Gopło** w km drogi wodnej od 032+000 do 059+500
 - **Noteć górna** w km drogi wodnej od 059+500 do 121+600
 - **Kanał Górnonotecki** w km drogi wodnej od 121+600 do 146+600

W związku z prognozowaną sytuacją hydrometeorologiczną (niska temperatury wody, prawdopodobieństwo wystąpienia zjawisk lodowych) oraz z koniecznością zabezpieczenia obiektów hydrotechnicznych – piętrzących poprzez demontaż jazów, w dniu 10 grudnia 2020 r. **zamyka się dla żeglugi drogę wodną na odcinku rzeki Noteci dolnej w km 53+400 – 176+200.**

W związku z koniecznością przeprowadzenia dodatkowych robót, realizowanych w ramach zadania „Modernizacja stopni wodnych na dolnej i górnej skanalizowanej Noteci - Łochowo” na odcinku połączenia wodnego **Warta-Kanał Bydgoski w km 144+980**, termin ukończenia **prac na Śluzie nr 7 Łochowo** zostaje wydłużony. W związku z powyższym droga wodna w ww. kilometrażu będzie całkowicie zamknięta dla ruchu żeglugowego **do odwołania.**

Komunikaty żeglugowe oraz aktualne warunki nawigacyjne dostępne są pod adresem:

<http://bydgoszcz.wody.gov.pl/komunikaty-nawigacyjne>

RZGW w Gdańsku

09.02.2021 r. z uwagi na występowanie zjawisk lodowych zamyka się dla żeglugi drogę wodną Brda na odcinku km 0+000 – 14+800 wraz z dwiema śluzami: Czersko Polskie i śluzę Miejską 2 w Bydgoszczy

Z uwagi na występowanie zjawisk lodowych z **dniem 02.02.2021** r. zamyka się dla żeglugi śródlądowej drogi wodne: Wisła (km 680+000 – 830+000), Szkarpa (km 0+000 – 25+400), Nogat (0+000 – 62+000), Wisła Królewiecka (0+000 – 11+900), Tuga (km 0+000 – 10+900), Kanał Jagielloński (km 0+000 – 4+700), Jezioro Drużno (km 0+000 – 7+400), System Kanału Elbląskiego, Elbląg (obszar administrowany przez RZGW Gdańsk). Szczegóły w [komunikacie nr 4/2021](#) i [komunikacie nr 5/2021](#).

Z uwagi na zły stan techniczny Mostu Uniwersyteckiego w Bydgoszczy do odwołania został zamknięty szlak żeglugowy na rzece **Brdzie od km 10+200 do km 10+400.**

Od 14.01.2021 r. nastąpiło wyłączenie z eksploatacji wrót przeciwpowodziowych oraz **śluzę Gdańska Głowa** na rz. Szkarpa., na sezon zimowy.

Od dnia 08.01.2021 zostaje wyłączona z eksploatacji, na sezon zimowy, **śluzę Biała Góra** oraz zostają zamknięte wrota przeciwpowodziowe **na rzece Nogat** (km 0+400).

Rzeka Tuga - w związku z realizacją inwestycji „Budowa wrót szturmowych na rzece Tudze” od dnia **01.01.2021** r. **do 30.06.2022** r. do 4 m zostanie ograniczona szerokość szlaku żeglugowego na rzece Tudze (od km 0+000 do km 0+723).

W związku z niżówką hydrologiczną mogą występować utrudnienia w żegludze spowodowane zbyt niskimi stanami wody, aby zapewnić wymagane parametry głębokości na niektórych odcinkach dróg wodnych.

Komunikaty żeglugowe oraz aktualne warunki nawigacyjne dostępne są pod adresem:

<https://gdansk.wody.gov.pl/komunikaty-nawigacyjne>

RZGW w Gliwicach

Odra - szlak zamknięty

Od dnia **18.01.2021** r. **od godz. 10:00** zamyka się szlak żeglugowy na rzece **Odrze od km 51+000 (miasto Racibórz) do km 174+850 (Stopień Wodny Zawada)** z uwagi na niską temperaturę powodującą zamarzanie kanałów śluzowych.

Od dnia **12.01.2021 r. od godz. 6:00 do odwołania** zamyka się szlak żeglugowy na rzece Odrze **od km 174+850 (Stopień Wodny Zawada) do km 181+300 (granica RZGW Gliwice)** z uwagi na obniżenie wody na Stopniu Wodnym Ujście Nysy poprzez rozigliczenie jazu ze względu na przewidywany spadek temperatury. Minusowe temperatury mogą powodować oblodzenie iglic na jazie koźłowo-iglicowym co uniemożliwi prawidłową obsługę jazu. Natomiast pozostawienie ich w jazie może być przyczyną powstania zatoru w przypadku zlodzenia jazu.

Otwarcie żeglugi nastąpi w momencie poprawy warunków atmosferycznych.

Szlak żeglugowy Kanału Gliwickiego – szlak zamknięty

Z uwagi na niekorzystne warunki atmosferyczne **od dnia 08.01.2021 r.** zamyka się dla żeglugi Kanał Gliwicki i Kanał Kędzierzyński. Otwarcie żeglugi nastąpi w momencie poprawy warunków atmosferycznych.

RZGW w Krakowie

W związku z prognozowanymi bardzo niskimi temperaturami **od dnia 16 stycznia 2021 r.** do odwołania, śluzy na drodze wodnej Górnej Wisły, przy stopniach wodnych Dwory, Smolice, ZOH Łączany (śluza Borek Szlachecki), Kościuszko, Dąbie i Przewóz, zostają zamknięte. W celu uzyskania szczegółowych informacji o warunkach żeglugowych należy kontaktować się od poniedziałku do piątku, w godzinach 8:00 – 16:00 z Zarządem Zlewni w Krakowie tel. 12 6290600 lub Centrum Operacyjnym Ochrony Przeciwpowodziowej w Krakowie tel. 12 6284330.

Szlak żeglowny na odcinku **od km 0+600 do 92+600 Wisły odcinek otwarty dla żeglugi** przy ograniczeniu jego parametrów wskazanych w „utrudnienia w żegludze”. km 79+000 do km 80+900 mogą wystąpić dodatkowe utrudnienia w żegludze w związku z realizacją prac pn. „Prace na linii kolejowej E30 na odcinku Kraków Główny Towarowy – Rudzice wraz z dobudową torów linii aglomeracyjnej”. Na czas prowadzenia prac szlak żeglowny oznakowany został dodatkowymi znakami żeglugowymi, a odcinek drogi wodnej od km 79+100 do km 80+900 (Stopień Wodny Dąbie) zostanie wyłączony z uprawiania żeglugi nocnej i oznakowany sygnalizacją świetlną. Przepłynięcie przez dolne stanowisko śluzy Przewóz możliwe jest jedynie przy stanach wody zbliżonych do WWŻ. W okresie 01.09.2020 – 28.02.2021 r. na odcinku rzeki Wisły w km 77+220 do km 90+050 będą wykonywane prace polegające na ocenie stanu technicznego, wykonaniu przeglądu podwodnego, wycinaniu podpór tymczasowych pod mostem kolejowym, wycinaniu stalowych grodzic oraz inspekcji podwodnej.

Od km 92+600 do km 175+400 - odcinek otwarty dla żeglugi. Wymagana głębokość tranzytowa wynosząca 1,6 m lokalnie nie jest zachowana. **Od km 175+400 do km 295+200** – odcinek otwarty dla żeglugi. Wymagana głębokość tranzytowa wynosząca 1,6 m lokalnie nie jest zachowana.

<http://krakow.wody.gov.pl/komunikaty-nawigacyjne>

RZGW w Lublinie

Z uwagi na występowanie zjawisk lodowych z dniem 22 stycznia 2021r. zamyka się szlak żeglowny na rzece Bug w kilometrze 42+200 – 224+200.

Komunikaty żeglugowe oraz aktualne warunki nawigacyjne dostępne są pod adresem:

<http://lublin.wody.gov.pl/komunikaty-nawigacyjne>

RZGW w Poznaniu

Na obszarze administrowanym przez RZGW w Poznaniu zamknięte dla żeglugi są wszystkie drogi wodne, tj. rzeka Warta w km 0+000 – 406+600 oraz Kanał Ślesiński w km 0+000 – 26+460.

Komunikaty żeglugowe oraz aktualne warunki nawigacyjne dostępne są pod adresem:

<http://poznan.wody.gov.pl/komunikaty-nawigacyjne>

RZGW w Szczecinie

Informujemy, że ze względu na występujące zalodzenie **od dnia 08.02.2021 r. wszystkie śródlądowe drogi wodne będące w administracji RZGW Szczecin zostają zamknięte dla żeglugi.** [Szczegóły w komunikacie 05/2021.](#)

Zakład Linii Kolejowych w Szczecinie informuje, że w terminie od 13.12.2020 do 13.03.2021 obowiązywać będzie nowy harmonogram otwarcia mostu zwodzonego w Podjuchach km 733,7 rzeki Regalicy. Nowy harmonogram można pobrać [tutaj](#).

Komunikaty żeglugowe oraz aktualne warunki nawigacyjne dostępne są pod adresem:

<https://szczecin.wody.gov.pl/aktualnosci/868-informacja-zezlugowa-dla-rz-odry-i-szczecinskiego-wezla-wodnego>

RZGW w Warszawie

Ze względu na występowanie zjawisk lodowych, do odwołania zamknięte są wszystkie administrowane drogi wodne, to znaczy:

- rzeka Wisła (wraz ze Zbiornikiem Włocławskim) km 295+200 – 680+000,
- Kanał Żerański km 0+000 – 17+200,
- rzeka Narew (wraz z Jeziorem Zegrzyńskim) km 21+600 – 83+500,
- rzeka Bug km 0+000 – 42+200.

Most tymczasowy przez Wisłę w rejonie mostu Marii Skłodowskiej-Curie w Warszawie został zdemontowany. W związku z powyższym szlaku żeglowny **Wisły w km 520+000-523+000 został otwarty**.

km 637+000 drogi wodnej Wisły, w rejonie miejscowości Popłacin, została zamontowana przegroda śryżowa. Informujemy, że w konstrukcji przegrody pozostawiono przejście żeglugowe. Skrajne pływaki przęsła żeglugowego przegrody zostały oznakowane: lewy kolorem zielonym, a prawy czerwonym. Prosimy o przepływanie między oznakowanymi pływakami i nie zbliżanie się do konstrukcji przegrody, ze względu na znajdujące się pod wodą elementy konstrukcyjne. W związku z omawianymi utrudnieniami prosimy o zachowanie szczególnej ostrożności podczas uprawiania żeglugi w rejonie 637+000 km rzeki Wisły (m. Popłacin).

W związku z wybudowaniem tymczasowego progu podpiętrzającego wodę dla Elektrowni Kozienice, szlak żeglowny **w km 425+950 rzeki Wisły** w okolicy miejscowości Świerże Górne pozostaje zamknięty.

W związku z budową mostu Południowego w Warszawie szlak żeglowny w rejonie prowadzonych robót, to znaczy **w km 500+000 rzeki Wisły**, pozostaje zamknięty dla żeglugi. Przepłynięcie przez rejon prowadzenia robót wymaga zgłoszenia i uzgodnienia z Wykonawcą. W celu uzgodnienia terminu i warunków przepłynięcia przez rejon prowadzenia robót prosimy skontaktować się z Wykonawcą robót: GP MOSTY S.C., ul. Bruzdowa 42, 02-991 Warszawa, e-mail: biuro@gpmosty.pl, telefon: +48 691 850 542. Ze względu na technologię i harmonogram prowadzenia robót zamiar przepłynięcia prosimy zgłaszać do Wykonawcy z co najmniej trzytygodniowym wyprzedzeniem.

Śluzowania jednostek pływających na śluzie Stopnia Wodnego Włocławek będą wykonywane, jeżeli poziom wody dolnego stanowiska stopnia (poniżej śluzy) będzie równy lub wyższy od rzędnej 42,80 m n.p.m. Poniżej tej wartości śluzowania nie będą realizowane. Szczegółowe informacje na temat aktualnej możliwości śluzowania można uzyskać pod numerami telefonów: 54 233 93 95 wew. 22 lub 55; kom. 609 811 099; 601 381 189.

Śluza Żerań i Śluza Włocławek pracują zgodnie z zasadami:

Śluza Żerań:

- czynna codziennie od poniedziałku do niedzieli i w dni świąteczne w godzinach: 7.00 – 15.00,
- ostatnie śluzowanie rozpoczyna się nie później niż na pół godziny przed końcem czasu pracy śluzy, to znaczy odpowiednio o 14.30 albo 18.30, ze względu na długi czas trwania śluzowania.
- szczegółowe informacje na temat aktualnej możliwości śluzowania można uzyskać pod numerami telefonu: 22 811 47 20.

Śluza Włocławek:

- czynna całą dobę we wszystkie dni tygodnia,
- śluzowania jednostek rekreacyjnych odbywają się w wyznaczonych godzinach: 8.00, 11.00, 14.00, 17.00, 20.00; lub gdy zbiorą się minimum trzy jednostki,

- śluzowania jednostek pływających będą wykonywane, jeżeli poziom wody dolnego stanowiska stopnia (poniżej śluzy) będzie równy lub wyższy od rzędnej 42,80 m n.p.m.; poniżej tej wartości śluzowania nie będą realizowane.
- szczegółowe informacje na temat aktualnej możliwości śluzowania można uzyskać pod numerami telefonów: 54 233 93 95 wew. 22 lub 55; kom. 609 811 099; 601 381 189.
- dodatkowo kierujący jednostkami pływającymi mogą kontaktować się z obsługą śluzy na 8 kanale pasma morskiego 156,400 MHz.

Komunikaty żeglugowe oraz aktualne warunki nawigacyjne dostępne są pod adresem:

<http://warszawa.wody.gov.pl/komunikaty-nawigacyjne>

RZGW we Wrocławiu

Odrzańska Droga Wodna jest zamknięta dla żeglugi.

W związku z nasileniem zjawisk lodowych 13.02.2021 r. od godz. 11:00 zamyka się dla żeglugi wszystkie pozostałe odcinki ODW Wrocławskiego Węzła Wodnego, tj.: Główny Szlak Żeglowny od śluzy Zacisze do śluzy Rędzin, Boczny Szlak Żeglowny od śluzy Miejskiej do połączenia z Głównym Szlakiem Żeglownym, Odra Wrocławska od śluzy Mieszczańskiej do km 255,6 (połączenie Głównego Szlaku z Odrą), Boczny Szlak Żeglowny i Śródmiejski Węzeł Wodny od śluzy Opatowice do śluzy Mieszczańskiej. **Od tej pory wszystkie Odcinki ODW będące w administracji PGW WP RZGW we Wrocławiu tj. od km 181,3 do km 617,6 wraz z całym Wrocławskim Węzłem Wodnym są zamknięte dla żeglugi.** Szczegóły w [komunikacie nawigacyjnym nr 7/2021](#).

W związku z pojawieniem się stałej pokrywy lodowej w kanałach, awanportach śluz i śluzach, rozwojem zjawisk lodowych na Odrze oraz prognozowanym dalszym znacznym spadkiem temperatur poniżej zera, od dnia **10.02.2021 r. do odwołania** zostają zamknięte odcinki **ODW od km 260+700 (włącznie ze śluzą Rędzin) do km 542+400 (ujście Nysy Łużyckiej)**. Szczegóły w [komunikacie nawigacyjnym nr 6/2021](#).

Z powodu występujących niskich temperatur wody w Odrze (poniżej 1 st. C) i prognozowanych całodobowych ujemnych temperatur powietrza z dniem 03.02.2021 r. polska i niemiecka administracja dróg wodnych przystąpi do całkowitego zdjęcia oznakowania nawigacyjnego. **W związku z powyższym od dnia 03.02.2021 r. ZAMYKA SIĘ ŻEGLUGĘ: na odcinkach eksploatacyjnych I-III w km (od km 542+400 ujście rzeki Nysy Łużyckiej do km 667+200 m. Hohensaaten) rzeki Odry granicznej.** Szczegóły w komunikacie nawigacyjnym RZGW w Szczecinie [nr 4/2021](#).

Zmianie uległ **termin otwarcia śluzy Ratowice**. Nowy termin wznowienia możliwości żeglugi przez śluzę jest przewidywany na dzień 01.05.2021 r. Powyższy terminy może ulec zmianie - w zależności od sytuacji hydrologiczno-meteorologicznej na Odrze.

W związku z remontem mostu drogowego w **Ścinawie** zostały wybudowane filary mostu tymczasowego ok. 23 m powyżej istniejącej przeprawy, szerokość przęsła żeglownego pod obiema przeprawami wynosi 35 m. Prosimy załogi wszystkich jednostek przechodzących przez ten akwen o zachowanie szczególnej ostrożności, stosowanie się do przedstawionych procedur i wystawianego oznakowania.

W nawiązaniu do komunikatu 40/2020 informuje, że w związku z pracami remontowymi na moście drogowym w **Ścinawie w km 331,90 rzeki Odry** pod przęsłem żeglownym została zawieszona konstrukcja dla wózków serwisowych, która zmniejsza prześwit pod przęsłem żeglownym o 43 cm, do wartości 3,58 m przy stanie Najwyższej Wody Żeglownej (WWŻ). Obowiązuje całkowity zakaz przejścia pod mostem, gdy wózki będą się znajdowały pod przęsłem żeglownym, do czasu potwierdzenia możliwości przejścia na zasadach przedstawianych w [komunikacie nawigacyjnym nr 42/2020](#).

W związku z pracami remontowymi **na jazie Rędzin, od dnia 20.01.2021 r.** będą występowały wahania poziomu piętrzenia wody o ok. +/-30 cm od NPP (520 cm) na wodowskazie wody górnej śluzy Rędzin.

Od dnia 18.01.2021 r., rozpoczynają się prace przygotowawcze do przebudowy **mostu kolejowego w Kostrzynie n/Odrą w km 615+100 rz. Odry**. W związku z powyższym w trakcie przejścia pod przeprawą należy zachować

szczególne ostrożność i zwracać baczną uwagę na ewentualne wystawione tymczasowe oznakowanie nawigacyjne oraz poruszające się w jej pobliżu obiekty pływające.

W związku z pojawieniem się stałej pokrywy lodowej w kanałach, awanportach śluz i śluzach oraz prognozowanym dalszym znacznym spadkiem temperatur poniżej zera, **od dnia 15.01.2021 r.** do odwołania zostają zamknięte **odcinki ODW od km 181+300 (ujście Nysy Kłodzkiej- granica RZGW we Wrocławiu) do śluzy Zacisze.** [Szczegóły w komunikacie nawigacyjnym nr 3/2021.](#)

Zgodnie z komunikatem nawigacyjnym RZGW w Szczecinie [nr 2/2021](#) w związku z możliwością rozwoju zjawisk lodowych **od dnia 13.01.2021 r.** nastąpi redukcja oznakowania **na odcinku ODW od km 542+400 do km 704+100.** W związku z powyższym zostaje również zawieszona żegluga nocna na powyższym odcinku. Pełna treść powyższego komunikatu znajduje się na stronie PGW WP RZGW w Szczecinie <https://szczecin.wody.gov.pl/aktualnosci/1041-komunikaty-nawigacyjne-rok-2021>

W związku z prognozowanym spadkiem temperatury i związanym z nim rozwojem zjawisk lodowych **na odcinku ODW od km 261+600 do km 300+000 w dniu 14.01.2021** zostało zdjęte pływające oznakowanie nawigacyjne. W związku z powyższym załogi wszystkich jednostek nawigujących na powyższym akwenie zobowiązane są do zachowania szczególnej ostrożności i prowadzenie żeglugi wyłącznie w warunkach dobrej widzialności.

Informujemy, że na moście kolejowym w **Cigacicach w km 470+800 rz.** **Odry** są prowadzone prace remontowe. Pod prześłem żeglownym w bezpośredniej bliskości znaków skrajni (na zewnątrz szlaku) są podwieszane konstrukcje technologiczne. Wszystkie jednostki przechodzące pod mostem zobowiązane są do zachowania szczególnej ostrożności i powstrzymania się od przejścia w przypadku braku odpowiedniej widzialności lub nieodpowiednich warunków meteorologicznych np. silne porywy wiatru. (tel. do kierownictwa budowy. 577 768 012 lub 577 175 031).

Informujemy, że na moście kolejowym w **Pomorsku w km 477+700 rz.** **Odry** są prowadzone prace remontowe. Pod prześłem żeglownym w bezpośredniej bliskości znaków skrajni (na zewnątrz szlaku) są podwieszane rusztowania. Wszystkie jednostki przechodzące pod mostem zobowiązane są do zachowania szczególnej ostrożności i powstrzymania się od przejścia w przypadku braku odpowiedniej widzialności lub nieodpowiednich warunków meteorologicznych np. silne porywy wiatru.

W związku z pracami remontowymi **na śluzie Ratowice od dnia 16.11.2020 r. do dnia 30.04.2021 r.** zostanie obniżone piętrzenie wody na jazie Ratowice. W związku z powyższym głębokość tranzytowa na odcinku ODW od śluzy Oława do śluzy Ratowice zostaje zmniejszona w tym okresie do 100 cm.

Pełna treść komunikatów nawigacyjnych znajduje się na stronie internetowej PGW WP RZGW we Wrocławiu w zakładkach: <https://wroclaw.wody.gov.pl/komunikaty-nawigacyjne> i <https://wroclaw.wody.gov.pl/sytuacja-hydrologiczno-nawigacyjna>.

10. Inne informacje.

Rzeka Wisła: Pracownicy PGW WP monitorują sytuację w terenie pod kątem występowania zanieczyszczeń na Wiśle poniżej kolektora burzowego przy ul. Farysa w Warszawie - km 522+745.

Komunikat o sytuacji hydrologicznej został opracowany na podstawie danych z regionalnych zarządów gospodarki wodnej (RZGW) oraz z państwowej służby hydrologiczno-meteorologicznej IMGW-PIB przez:

Paweł Tkacz

Centrum Operacyjne Ochrony Przeciwpowodziowej

Krajowy Zarząd Gospodarki Wodnej

Państwowe Gospodarstwo Wodne Wody Polskie