

## INFORMACJA O SYTUACJI HYDROLOGICZNO–METEOROLOGICZNEJ W POLSCE

z dnia 21 lutego 2021 r.

### 1. Ostrzeżenia hydrologiczne

W dniu 21 lutego 2021 r. (na godz. 11:00) **obowiązują ostrzeżenia hydrologiczne<sup>1</sup> 3 stopnia** dotyczące wezbrania z przekroczeniem stanów alarmowych:

- **województwo mazowieckie** (Wisła od ujścia Narwi do zbiornika Włocławek) – od godz. 19:30 dnia 19.02.2021 do godz. 19:30 dnia 21.02.2021;

Na Wiśle na odcinku od ujścia Narwi do zbiornika we Włocławku w dalszym ciągu występować mogą znaczne wahania poziomu wody przy przekroczonych stanach alarmowych i ostrzegawczych związane z utrzymującym się na rzece zlodzeniem.

- **województwo zachodniopomorskie** (dolna Odra) – od godz. 12:45 dnia 12.02.2021 do godz. 12:00 dnia 21.02.2021;

W związku z utrzymującym się oddziaływaniem zjawisk lodowych na Odrze w rejonie Widuchowej, w ciągu najbliższej doby, nadal mogą występować wahania stanów wody powyżej stanu alarmowego.

W dniu 19 lutego 2021 r. (na godz. 11:00) **obowiązują ostrzeżenia hydrologiczne<sup>1</sup> 2 stopnia** dotyczące wezbrania z przekroczeniem stanów ostrzegawczych:

- **województwo dolnośląskie, opolskie, wielkopolskie, lubuskie, śląskie** (zlewnie dopływów górnej i środkowej Odry) – od godz. 13:00 dnia 19.02.2021 do godz. 13:00 dnia 21.02.2021;

W związku ze spływem wód roztopowych, w zlewniach dopływów górnej i środkowej Odry stany wody będą wzrastać przeważnie w strefie wody wysokiej z możliwością przekroczenia stanów ostrzegawczych. Niewykluczone wzrosty powyżej stanów alarmowych, szczególnie w zlewniach: Ślęzy, Kaczawy, Baryczy.

- **województwo śląskie** (zlewnie: Małej Wisły, Przemszy, Soły po kaskadę zbiorników) – od godz. 12:00 dnia 20.02.2021 do godz. 09:00 dnia 22.02.2021;

W związku z ze spływem wód roztopowych, na rzekach woj. śląskiego spodziewane są wzrosty poziomu wody miejscami do strefy stanów wysokich. Lokalnie istnieje możliwość przekroczenia stanów ostrzegawczych, a punktowo (zwłaszcza w zlewni Pszczyńki i Brynicy) stanów alarmowych. Miejscami, możliwe są również gwałtowne wzrosty poziomu wody, wywołane podpiętrzaniem wody przez utrzymujące się zjawiska lodowe.

- **województwo zachodniopomorskie** (ujściowy odcinek Odry) – od godz. 13:15 dnia 20.02.2021 do godz. 08:00 dnia 22.02.2021;

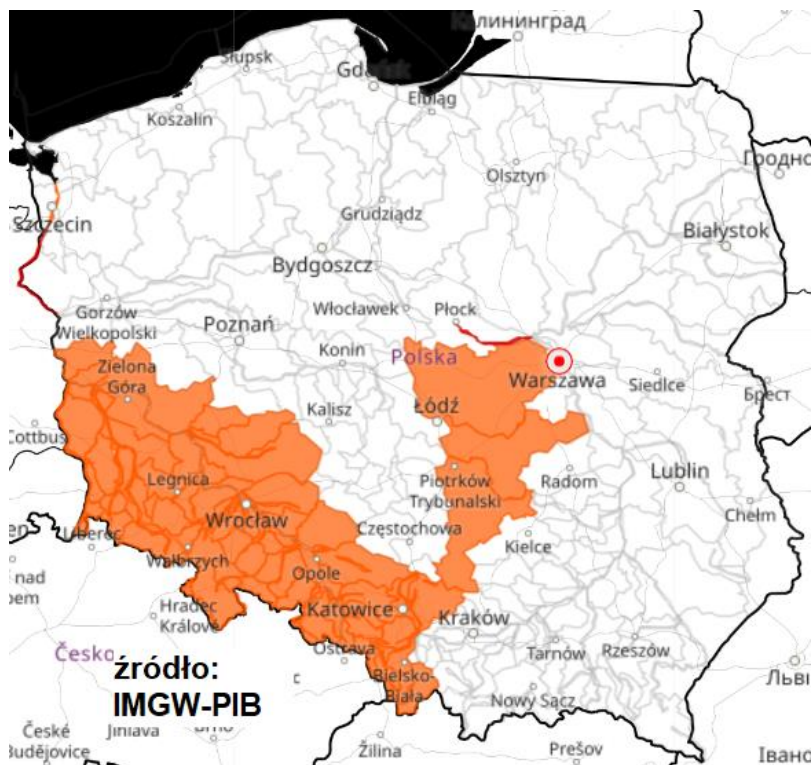
Na Odrze w rejonie Gryfina w związku z występującymi zjawiskami lodowymi, powodującymi podpiętrzenie stanu wody, nastąpi wzrost poziomu wody powyżej stanu ostrzegawczego z możliwością osiągnięcia stanu alarmowego.

- **województwo mazowieckie** (zlewnie Pilicy i Bzury) – od godz. 14:15 dnia 20.02.2021 do godz. 14:15 dnia 22.02.2021;

W zlewniach Pilicy i Bzury przewiduje się wzrost poziomu wody związany z topnieniem śniegu. Na Pilicy w Sulejowie poziom wody będzie wzrastał powyżej stanu ostrzegawczego w wyniku spływu wód roztopowych i utrzymującego się piętrzenia lodowego.

- województwo świętokrzyskie (Zlewnia Pilicy) – od godz. 14:30 dnia 20.02.2021 do godz. 14:30 dnia 22.02.2021;

W zlewni Pilicy przewiduje się wzrost poziomu wody wywołany topnieniem pokrywy śnieżnej, lokalnie powyżej stanów ostrzegawczych.



## 2. Ostrzeżenia meteorologiczne

W dniu 21 lutego 2021 r. (na godz. 11:00) **nie obowiązują ostrzeżenia meteorologiczne**<sup>1</sup>.

<sup>1</sup> Źródłem prezentowanych danych są informacje zbierane i przetwarzane przez państwową służbę hydrologiczno-meteorologiczną, którymi rozporządza „IMGW– PIB”.

## 3. Przekroczenia stanów alarmowych i ostrzegawczych.

W dniu 21 lutego 2021 (na godz. 11:00) zanotowano przekroczenie stanu alarmowego:

- na 2 stacjach wodowskazowych na obszarze dorzecza Wisły.
- na 2 stacjach wodowskazowych na obszarze dorzecza Odry

W dniu 21 lutego 2021 (na godz. 11:00) zanotowano przekroczenie stanu ostrzegawczego:

- na 6 stacjach wodowskazowych na obszarze dorzecza Wisły,
- na 21 stacjach wodowskazowych na obszarze dorzecza Odry.

Nazwa stacji	Rzeka	Województwo	Stan wody [cm]	Zmiana stanu/24h [cm]	Stan ostrz. [cm]	Stan alarm. [cm]
BUKOWNA	Czarna Woda	dolnośląskie	130	-3	120	150
RZESZOTARY	Czarna Woda	dolnośląskie	221	-9	200	230
DUNINO	Kaczawa	dolnośląskie	156	-7	130	200
WINNICA	Nysa Szalona	dolnośląskie	84	0	80	100
OŁAWA	Oława	dolnośląskie	210	-1	200	250

<b>KORZEŃSKO</b>	<b>Orla</b>	<b>dolnośląskie</b>	<b>268</b>	<b>10</b>	<b>220</b>	<b>260</b>
BIĄŁOBRZEZIE	Ślęza	dolnośląskie	92	-15	90	120
BORÓW	Ślęza	dolnośląskie	175	-15	160	200
ŚLĘZA	Ślęza	dolnośląskie	295	-2	270	300
KRZYŻANOWICE	Widawa	dolnośląskie	164	6	150	200
ZBYTOWA	Widawa	dolnośląskie	325	11	310	350
WŁODAWA	Bug	lubelskie	304	1	300	390
DOROHUSK	Bug	lubelskie	308	4	290	430
SZPROTAWA	Szprotawa	lubuskie	236	1	230	270
BIĄŁOBRZEGI	Pilica	mazowieckie	240	-3	200	250
<b>KĘPA POLSKA</b>	<b>Wisła</b>	<b>mazowieckie</b>	<b>508</b>	<b>4</b>	<b>450</b>	<b>500</b>
<b>WYSOGRÓD</b>	<b>Wisła</b>	<b>mazowieckie</b>	<b>595</b>	<b>6</b>	<b>500</b>	<b>550</b>
GRABÓWKA	Bierawka	opolskie	103	2	90	140
DOMARADZ	Bogacica	opolskie	209	9	200	250
KRZYWA GÓRA	Budkowiczanka	opolskie	200	2	170	240
GORZÓW ŚLĄSKI	Prosna	opolskie	166	2	160	210
KARŁOWICE	Stobrawa	opolskie	253	8	250	300
KOZŁOWA GÓRA	Brynica	śląskie	94	1	90	120
BRYNICA	Brynica	śląskie	190	0	180	200
MSTÓW	Warta	śląskie	130	18	120	170
JANUSZEWICE	Czarna (Włoszczowska)	świętokrzyskie	338	5	320	400
ODOLANÓW	Kuroch	wielkopolskie	167	-7	160	190
KRASZEWICE	Łużyca	wielkopolskie	246	0	240	260
BOGDAJ	Polska Woda	wielkopolskie	254	-4	250	300
DĘBE	Swędrnia	wielkopolskie	220	1	200	250
<b>WIDUCHOWA</b>	<b>Odra</b>	<b>zachodniopomorskie</b>	<b>689</b>	<b>2</b>	<b>630</b>	<b>650</b>

*Nie zanotowano opadów o dużej wydajności.*

#### 4. Pogotowia i alarmy przeciwpowodziowe.

Nazwa organu ogłaszającego i odwołującego	Obszar obowiązywania	Pogotowie/alarm przeciwpowodziowy	Data i godzina wprowadzenia	Data i godzina odwołania
Starosta Wołomiński	Gminy: Dąbrówka, Radzymin	POGOTOWIE	05.02.2021 godz. 12.00	
Prezydent Miasta Płocka	Miasto Płock	ALARM	08.02.2021 godz. 14.00	
Wójt Gminy Bodzanów	Gmina Bodzanów	ALARM	10.02.2021 godz. 07.00	
Starosta Płocki	Miasto i Gmina: Wyszogród i Gąbin Gminy: Mała Wieś, Bodzanów, Słupno, Słubice, Nowy Duninów	ALARM	10.02.2021 godz. 12.00	
Wójt Gminy Słupno	m. Wykowo i Rydzyno oraz w m. Słupno (ulice Bociania, Gołębia, Sokola, Wronia, Żurawia, Nad Słupianką, Zielona, Pocztowa	ALARM	09.02.2021 godz. 08.00	
Wójt Gminy Promna	m. Biejków	POGOTOWIE	10.02.2021 godz. 12.00	
Burmistrz Miasta i Gminy Białobrzegi	m. Białobrzegi (oczyszczalnia ścieków), Brzeźce, Budy Brankowskie	POGOTOWIE	10.02.2021 godz. 13.00	

Wójt Gminy Słupno	m. Borowiczki Pieńki, Bielino, Rydzyno, Liszyno, Wykowo, Słupno (osiedle położone poniżej ul. Młynarskiej)	POGOTOWIE	08.02.2021 godz. 23.00	
Wójt Gminy Małkinia Górna	Gmina Małkinia Górna	POGOTOWIE	12.02.2021r., od godz. 12:00	
Wójt Gminy Czerwińsk n/Wisłą	Miasto: Czerwińsk n/Wisłą. Sołectwa: Wychódźc, Wilkówiec, Zdziarka.	POGOTOWIE	15.02.2021 godz.8:00	
Burmistrz Warki	Gmina Warka	POGOTOWIE	19.02.2021 godz. 13.00	

## 5. Informacja o zagrożeniach.

Możliwość wystąpienia znacznych zmian stanu wody ze względu na spływ wód roztopowych w zlewniach i utrzymujące się zjawiska lodowe

## 6. Wskazanie działań niezbędnych do podjęcia w ciągu najbliższej doby.

Monitorowanie zjawisk lodowych na ciekach i zbiornikach oraz monitorowanie stanów wód.

## 7. Aktualna sytuacja hydrologiczna.

### Dorzecze Wisły<sup>1</sup>

Stan wody w dorzeczu Wisły układa się w strefie wody średniej, lokalnie wysokiej i niskiej. Stan wysoki zanotowano na Przemszy, Brynicy, Bugu i Krznie oraz lokalnie na Wiśle, Wieprzu, Pilicy, Narwi, Biebrzy, Pisie i Bzurze. Stan niski zanotowano na Supraśli i Nurcu oraz lokalnie na Wiśle i Pilicy.

### Dorzecze Odry<sup>1</sup>

Stan wody w dorzeczu Odry układa się w strefie wody średniej, lokalnie wysokiej i niskiej. Stan wysoki zanotowano na Osobłodze, Ślęzie, Strzegomce, Widawie, Kaczawie, Baryczy i Prośnie oraz lokalnie na Odrze, Małej Panwi, Nysie Kłodzkiej, Bystrzycy, Bobrze i Warcie. Stan niski obserwowano na Widawce oraz lokalnie na Warcie i Noteci.

### Dorzecze Przymorza i dorzecze Pregoty i Niemna<sup>1</sup>

Stan wody w dorzeczach Przymorza, Pregoty i Niemna układa się w strefie wody średniej. Stan niski zanotowano jedynie na Słupi.

### Morze Bałtyckie, Zalew Szczeciński i Zalew Wiślany<sup>1</sup>

Poziom wody na stacjach morskich układa się w strefie wody niskiej, lokalnie średniej.

<sup>1</sup> Źródłem prezentowanych danych są informacje zbierane i przetwarzane przez państwową służbę hydrologiczno-meteorologiczną, którymi rozporządza „IMGW-PIB”.

### Obszar administrowany przez RZGW w Białymstoku

W ciągu minionej doby w regionie wodnym Narwi oraz regionie wodnym Łyny i Węgorapy nie odnotowano opadów atmosferycznych.

W zlewni **Narwi i Biebrzy** obserwowano stabilizację i niewielkie wahania poziomu wody związane ze zjawiskami lodowymi oraz pracą urządzeń hydrotechnicznych. Stany wód utrzymują się w lokalnie w strefie wody niskiej i średniej oraz punktowo wysokiej.

W zlewniach **Łyny i Węgorapy** obserwowano stabilizację i niewielkie wahania poziomu wody związane z pracą urządzeń hydrotechnicznych. Stany wód utrzymują się w strefie wody średniej, lokalnie niskiej.

Na **Wielkich Jeziorach Mazurskich** utrzymują się niskie i średnie stany wód.

W zlewniach **Narwi i Biebrzy** przewiduje się wahania poziomu wody związane z pracą urządzeń hydrotechnicznych i występowaniem zjawisk lodowych. Stany wód utrzymają się w strefie wody niskiej, średniej oraz wysokiej.

W zlewniach **Łyny i Węgorapy** przewiduje się stabilizację i wahania poziomu wody związane z pracą urządzeń hydrotechnicznych oraz występowaniem zjawisk lodowych. Stany wód utrzymają się w strefie wody niskiej i średniej, lokalnie wysokiej.

Na najbliższą dobę IMGW-PIB prognozuje w dzień zachmurzenie duże z większymi przejaśnieniami i roz pogodzeniami, zwłaszcza w drugiej połowie dnia. Do południa miejscami silne zamglenia lub mgła ograniczająca widzialność do około 200m, rano lokalnie marznąca i osadzająca szadź. Temperatura maksymalna od 3°C do 8°C. Wiatr słaby, okresami umiarkowany, południowo-zachodni i południowy. W nocy zachmurzenie małe, wzrastające do umiarkowanego i dużego. Miejscami silne zamglenie lub mgła ograniczająca widzialność od 100 do 200 m, marznąca i osadzająca szadź. Temperatura minimalna od -4°C do -1°C. Wiatr na ogół słaby, południowo-zachodni i południowy.

#### Zjawiska lodowe:

**Narew:** od 83+500 do 167+000 lód brzegowy 10 %, od 167+000 do 200+000 pokrywa lodowa 100%, od 200+000 do 210+000 lód brzegowy 90%, od 210+000 do 219+000 pokrywa lodowa, od 219+000 do 225+000 lód brzegowy 70%, od 225+000 do 248+500 km pokrywa lodowa.

#### **Obszar administrowany przez RZGW w Bydgoszczy**

W ciągu minionej doby w regionie wodnym Noteci nie odnotowano opadu atmosferycznego.

**W zlewni rzeki Noteci** stany wody układają się w strefie stanów średnich, niskich, lokalnie wysokich.

**Na Kanale Bydgoskim** odnotowano lokalne wahania tj. spadki 14 cm na SW Prądy i 6 cm na SW Osowa Góra, a także wzrost do 4 cm na SW Czyżkówko.

**Na rzece Dolnej Skanalizowanej Noteci** od m. Nakło nad Notecią do m. Ujście zarejestrowano lokalny spadek 4 cm na SW Nakło Zachód oraz wzrost 11 cm w m. Ujście, strefa stanów średnich oraz lokalnie niskich, a także wysokich. Poniżej m. Ujście, na pozostałym odcinku DSN zaobserwowano wzrosty sięgające 12 cm: 12 cm na SW Romanowo, SW Pianówka, 9 cm w m. Czarnków, 8 cm na SW Walkowice, SW Lipica, SW Mikołajewo, strefa stanów niskich oraz średnich.

**Na rzece Noteci swobodnie płynącej** wystąpiły wzrosty do 5 cm, w m. Santok stabilizacja, strefa stanów średnich oraz wysokich.

**Na rzece Górnej Skanalizowanej Noteci** zarejestrowano stabilizację oraz lokalny spadek do 8 cm na SW Dębinek Pn., strefa stanów średnich.

W ciągu minionej doby, **na dopływach**, stany rzek układają się w strefie stanów średnich.

**W zlewni rzeki Łobżonki** odnotowano niewielki wzrost do 2 cm, strefa stanów średnich.

**W zlewni rzeki Gwdy**, na górnym odcinku zaobserwowano stabilizację z okresowym wahaniami do 8 cm, strefa stanów średnich. Na dolnym odcinku zarejestrowano niewielki spadek 2 cm, strefa stanów średnich.

**W zlewni rzeki Drawy** wystąpiła stabilizacja z tendencją spadku, strefa stanów średnich.

W ciągu najbliższej doby dla dolnego odcinka Noteci i jego dopływów prognozowana jest stabilizacja, a także wzrosty spowodowane spływem wód roztopowych. Na górnym odcinku Noteci prognozowana jest stabilizacja, a także miejscowe wzrosty. Stany wody będą układać się w strefie stanów niskich oraz średnich, a także wysokich.

Na najbliższą dobę IMGW-PIB prognozuje zachmurzenie małe i umiarkowane, lokalnie mgły ograniczające widoczność 200-500 m; temperatura w ciągu dnia będzie wahać się od 12°C na zachodzie do 3°C na wschodzie regionu; temperatura minimalna w nocy spadnie od -1°C na wschodzie regionu do 2°C na zachodzie; wiatr słaby i umiarkowany, południowy.

#### Zjawiska lodowe:

**Kanał Ślesiański:** km 026+460 – 032+000 pokrywa lodowa, 5 cm;

**Jezioro Gopło:** km 032+000 – 059+500 pokrywa lodowa, 17 cm;

**Noteć górna:** km 080+940 – 121+780 lód brzegowy, 10% - 40%;

**Kanał Górnonotecki:** km 121+780 – 130+180 lód brzegowy, 20% - 40%; km 130+180 – 130+790 pokrywa lodowa, 7 cm – 12 cm; km 130+790 – 144+980 lód brzegowy, 10%; km 144+980 – 146+600 pokrywa lodowa, 11 cm – 12 cm;

**Kanał Bydgoski:** km 014+400 – 038+900 pokrywa lodowa, 6 cm – 18 cm;

**Noteć dolna:** km 038+900 – 111+860 lód brzegowy, 20%.

#### **Obszar administrowany przez RZGW w Gdańsku**

W ciągu minionej doby na obszarze administrowanym przez RZGW w Gdańsku opad dobowy o sumie powyżej 20 mm nie został zaobserwowany.

**Na Wiśle** obserwuje się stany średnie.

W ujściowych odcinkach rzek pozostających **pod wpływem Bałtyku i Zatoki Gdańskiej** występują stany niskie.

W ujściowych odcinkach rzek pozostających **pod wpływem Zalewu Wiślanego** występują stany średnie i niskie

**W zlewni rzek Przymorza** na odcinkach rzek nie pozostających pod wpływem morza występują stany średnie i niskie.

**W zlewni rzek Zalewu Wiślanego** na odcinkach rzek nie pozostających pod wpływem Zalewu Wiślanego występują stany średnie, lokalnie niskie.

**W zlewni Drwęcy** obserwuje się stany średnie i wysokie.

Na pozostałych **rzekach regionu wodnego Dolnej Wisły** występują stany średnie i niskie.

Na najbliższą dobę IMGW-PIB prognozuje w dzień zachmurzenie duże z większymi przejaśnieniami. Miejscami silne zamglenie i lokalnie mgły ograniczające widzialność do 500 m. Temperatura maksymalna od około 2°C na wschodzie do około 7°C na zachodzie. Wiatr słaby, okresami umiarkowany, południowy. W nocy zachmurzenie duże z większymi przejaśnieniami. Miejscami mgła ograniczająca widzialność do około 200 m, lokalnie marznąca. Temperatura minimalna od -1°C do 1°C, nad morzem około 3°C. Wiatr słaby, okresami umiarkowany, południowy.

#### Zjawiska lodowe:

**Wisła:** km 679+600 – 718+000, lód brzegowy i kra 10%/10%, km 718+000 – 771+400, lód brzegowy i kra 10%/10%, km 771+400 – 830+000, lód brzegowy i kra 10%/10%, km 830+000 – 908+000, śryż, 5%, km 908+000 – 936+000, śryż, 5%, km 936+000 – 942+300, śryż, 5%.

#### **Obszar administrowany przez RZGW w Gliwicach**

W ciągu minionej doby w regionie wodnym Małej Wisły i w regionie wodnym Górnej Odry nie odnotowano opadów powyżej 20 mm.

Stany wody **w regionie wodnym Małej Wisły** kształtują się w strefie stanów średnich i lokalnie wysokich, ostrzegawczych.

Stany wody **w regionie wodnym Górnej Odry** kształtują się w strefie stanów średnich i wysokich. W kilku miejscach przekroczone stany ostrzegawcze.

Na najbliższą dobę IMGW-PIB prognozuje w dzień zachmurzenie małe, jedynie lokalnie na południowym zachodzie województwa śląskiego początkowo zachmurzenie duże. Rano miejscami w dolinie Wisły mgły ograniczające widzialność do 100 m, szybko zanikające. Temperatura maksymalna od 8°C do 12°C, w rejonach podgórskich od 6°C do 9°C, wysoko w Beskidach od 3°C do 6°C. Wiatr słaby i umiarkowany, południowy i południowo-zachodni. Wysoko w górach wiatr dość silny, południowo-zachodni, wieczorem umiarkowany, południowy. W nocy bezchmurnie lub zachmurzenie małe. Miejscami utworzy się mgła ograniczająca widzialność do 100 m - w rejonie jej występowania zachmurzenie duże. Nad ranem lokalnie w dolinach możliwe mgły marznące ograniczające widzialność do 400 m.

Temperatura minimalna od -1°C do 2°C, w rejonach podgórskich od -3°C do 1°C, wysoko w Beskidach od 3°C do 6°C. Wiatr słaby, miejscami umiarkowany i porywisty, południowy. Wysoko w górach wiatr umiarkowany, południowy.

#### Zjawiska lodowe:

**Odra:** km 98+600-105+600 lód brzegowy 10%, 1-2 cm;

**Mała Panew:** km 18+900 – 27+260 pokrywa lodowa 100%, grubość 8 cm.

#### **Obszar administrowany przez RZGW w Krakowie**

W całym obszarze Regionu wodnego Górnej Zachodniej Wisły nie odnotowano opadów atmosferycznych.

Sytuacja hydrologiczna w regionie wodnym Górnej-Zachodniej Wisły jest stabilna. Na rzekach i potokach regionu zwierciadła wód układają głównie w strefie stanów średnich. W strefie stanów wysokich znajduje się jedynie zwierciadło: Nidy w profilu Mniszek oraz Uszwicy w Borzęcinie, a także Wisły w profilu Koło. W regionie nie odnotowano przekroczeń stanów ostrzegawczych i alarmowych. W ciągu minionej doby w związku ze spływem wód roztopowych nadal obserwowane były niewielkie spadki stanów wód w górnych częściach zlewni regionu do 8 cm na Popradzie w profilu Muszyna. Praca zbiorników retencyjnych, również spowodowała spadki stanów wód poniżej przekrojów zaporowych do 28 cm na Sole w profilu Czaniec, do 16 cm na Skawie w Wadowicach oraz do 15 cm na Dunajcu w Czchowie. Wzrosty stanów wód odnotowano głównie na Wiśle od ujścia Dunajca do Zawichostu, maksymalnie o 42 cm w profilu Sandomierz. Niewielkie wzrosty były obserwowane także w zlewni Szreniawy do 21 cm oraz w zlewni Uszwicy do 16 cm.

Na najbliższą dobę IMGW-PIB nie prognozuje opadów atmosferycznych w regionie.

#### Zjawiska lodowe:

**Wisła:** od km 000+000 do 092+150 rzeka wolna, tylko pokrywa lodowa w awanportach 60-90%, grubość 1-5 cm;

**Dunajec:** 106+600-119+00 śryż 10%, lód brzegowy 10%, 2-5 cm, km 185+700-248+900 lód brzegowy 10-30%, 2-6 cm;

**Nida:** km 23+200-56+800 pokrywa lodowa 80%, 10-15 cm;

**Soła:** km 32+300-48+500 pokrywa lodowa 50%, 2-5 cm;

**Poprad:** 0+000-61+800 śryż 10-20%;

**Biała:** km 47+000-105+200 śryż 10%;

**Czarna Orawa:** km 0+000-34+250 lód brzegowy 50%, 2-6 cm;

**Biały Dunajec:** km 0+000-33+000 lód brzegowy 30-70%, 1-8 cm;

**Kanał Łączany-Skawina:** 0+000-017+500 pokrywa lodowa na awanportach 50%, 1-5 cm.

#### **Obszar administrowany przez RZGW w Lublinie**

W ciągu minionej doby na obszarze administrowanym przez RZGW w Lublinie opad dobowy o sumie powyżej 20 mm nie został zaobserwowany.

**W zlewni Bugu po Krzyczew** poziom wody układa się w dalszym ciągu w strefie stanów wysokich. Na Bugu w Dorohusku i Włodawie nadal utrzymują się przekroczenia stanów ostrzegawczych. Na Krznie w Małowej Górze poziom wody nieznacznie opadł poniżej stanu ostrzegawczego.

**W zlewni Bugu poniżej profilu Krzyczew** obserwowano stabilizację i lokalne wahania stanu wody - w strefie wody średniej, lokalnie w wysokiej i niskiej.

**W zlewni Bugu po Krzyczew** poziom wody układać się będzie w strefie stanów wysokich, przy przekroczonych obecnie stanach ostrzegawczych. Początkowo poziom wody nie będzie ulegał większym zmianom, jednak wraz z postępującym topnieniem pokrywy śnieżnej spodziewana jest sukcesywna tendencja wzrostowa.

**W zlewni Bugu poniżej profilu Krzyczew** przewiduje się stabilizację i wzrosty stanu wody, związane z topnieniem śniegu - w strefie wody średniej, lokalnie w wysokiej i niskiej.

Ze względu na dynamikę zjawisk lodowych oraz potencjalny spływ wód roztopowych, szczególnie na mniejszych ciekach, możliwe są wzrosty stanu wody.

Na najbliższą dobę IMGW-PIB prognozuje w ciągu dnia zachmurzenie małe i umiarkowane, na północy i wschodzie okresami duże. Początkowo i wieczorem silne zamglenia i mgły ograniczające widzialność lokalnie do 200 m. Temperatura maksymalna od 3°C do 6°C. Wiatr słaby, chwilami umiarkowany, południowo-zachodni. W nocy zachmurzenie małe i umiarkowane. Silne zamglenia i mgły, lokalnie marznące i ograniczające widzialność do 200 m. Temperatura minimalna od -4°C do -1°C. Wiatr słaby, południowo-zachodni i południowy.

#### Zjawiska lodowe:

**Bug:** km 42+200 - 102+000 - pokrywa lodowa 80% (grubość od 10 – do 30 cm), km 102+000 - 110+000 - lód brzegowy 30% (grubość od 5– do 20 cm), km 110+000 - 163+000 - pokrywa lodowa 80 % (grubość od 10 – do 30 cm), km 163+000 - 167+000 - lód brzegowy 30% (grubość od 5– do 20 cm), km 167+000 - 272+200 - pokrywa lodowa 80% (grubość od 10 – do 30 cm), km 272+200 - 273+000 - lód brzegowy 70%, km 273+000 – 277+000 – lód brzegowy 80%, km 277+000 – 295+000 – lód brzegowy 90%, km 295+000 - 425+000 - pokrywa lodowa 100%, km 425+000 – 429+700 - lód brzegowy 90%, km 429+700 – 547+200 lód brzegowy 60%, km 547+200 - 587+200 - lód brzegowy 40%.

#### **Obszar administrowany przez RZGW w Poznaniu**

W ciągu minionej doby w regionie wodnym Warty nie odnotowano opadów deszczu.

W regionie wodnym Warty stany wody przeważnie ze wzrostem; zmiany na ogół w strefie stanów wysokich (głównie na południu i centrum) albo średnich, lokalnie niskich; zmiany związane z odwilżą.

Minionej doby na **Warcie** do zbiornika Poraj stany średnie ze wzrostem i wahaniami, maksymalnie o około 24 cm w przekroju Lgota Nadwarcie (tu od kilku godzin obserwowany spadek). Dalej do zbiornika Jeziorsko przeważnie wzrost od kilku do kilkunastu cm w strefie stanów wysokich, odcinkowo średnich; w przekroju Mstów przekroczenie stanu ostrzegawczego o 10 cm. Na dopływach tego odcinka podobnie – wzrost (maksymalnie o około 22 cm na Liswarcie w przekroju Kule), lokalnie z wahaniami, zmiany głównie w strefie stanów wysokich, miejscami w średnich albo niskich. Na Warcie poniżej zbiornika Jeziorsko głównie stany średnie przeważnie z kilkucentymetrowym wzrostem. Na dopływach na ogół wzrost lub wahania; zmiany do kilku cm (maksymalnie do ok. 25 cm odcinkowo wahania ze wzrostem na Nerze) w strefie wysokich i średnich, tylko lokalnie na Nerze w niskich.

W zlewni **Prośny** wzrost stanów wody (maksymalnie o około 16 cm na Prośnie w Gorzowie Śląskim i Bogusławie, obecnie z tendencją spadkową); niewielki spadek minionej doby jedynie na ujściu Ołoboku i na Oleśnicy. Stany wody układają się w strefie stanów wysokich, z utrzymującym się przekroczeniem poziomu ostrzegawczego na Swędzni w przekroju Dębe, przekroczenie stanu ostrzegawczego odnotowano na Prośnie w Gorzowie Śląskim oraz Łużycy w Kraszewicach.

Na pośrednim stanowisku Kanału Ślesińskiego rzędna piętrzenia układa się pomiędzy NPP a MaxPP, na szczytowym pomiarze pomiędzy MinPP a NPP.

W ciągu najbliższej doby na Warcie do zbiornika Poraj możliwy niewielki wzrost lub stanów wody w strefie stanów średnich; dalej do zbiornika Jeziorsko spodziewany jest wzrost stanów wody w strefach stanów wysokich albo średnich; od zbiornika Jeziorsko przewidywany również wzrost niewielki, głównie w strefie stanów średnich. Na dopływach również spodziewany przeważnie wzrost stanów wody, miejscami wahania lub stabilizacja; zmiany w strefach stanów średnich i wysokich, na Prośnie w Gorzowie Śląskim oraz na Łużycy w Kraszewicach zmiany wokół poziomu ostrzegawczego.

Na najbliższą dobę IMGW-PIB prognozuje zachmurzenie małe i umiarkowane; wiatr słaby i umiarkowany, z kierunków południowych; temperatura maksymalna do 12°C, minimalna do 0°C.

#### Zjawiska lodowe:

**Warta:** km 0+000 – 444+400 rzeka wolna, km 444+400 – 484+300 lód brzegowy 10%, 3 cm, km 484+300 – 503+700 (Zb. Jeziorsko) pokrywa lodowa 90%, 12 cm, km 503+700 – 538+500 płońia i przetainy, km 538+500 – 611+000 lód



brzegowy 10%, 3 cm, km 611+000 – 764+000 rzeka wolna, km 764+000 – 771+500 (Zb. Poraj) pokrywa lodowa 100%, 13 cm, km 771+500 – 808+200 rzeka wolna;

**Kanał Ślesiński:** km 0+000 – 6+000 pokrywa lodowa 100%, 8 cm, km 6+000 – 17+000 pokrywa lodowa 100%, 5-6 cm, km 17+000 – 25+800 pokrywa lodowa 100%, 16 cm, km 25+800 – 26+460 pokrywa lodowa 100%, 4 cm;

**Prosna:** km 0+000 – 69+000 rzeka wolna, km 69+000 – 73+000 lód brzegowy 30%, 1-2 cm, km 73+000 – 154+900 rzeka wolna, km 154+900 – 155+200 lód brzegowy 10%, 1 cm, km 155+200 – 232+900 rzeka wolna.

### **Obszar administrowany przez RZGW w Rzeszowie**

W ciągu minionej doby w regionie wodnym Górnej-Wschodniej Wisły nie zaobserwowano opadów.

Na obszarze zlewni Sanu i Wisłoka stany wód układają się w strefie wody średniej, lokalnie niskiej i wysokiej. W ciągu ostatniej doby na większości stacji zaobserwowano wzrost stanu wody. Największy wzrost stanu wody miał miejsce w przekrojach Żarnowa na Wisłoku (18 cm), Tryńcza na Wisłoku (14 cm).

Na obszarze zlewni Wisłoki stany wód układają się w strefie wody średniej. W ciągu ostatniej doby na większości stacji wodowskazowych zaobserwowano wzrost stanu wody. Największy wzrost stanu wody miał miejsce w przekrojach Głowaczowa na Grabince (6 cm) i Łabuzie na Wisłocze (6 cm).

Na najbliższą dobę IMGW-PIB prognozowane jest zachmurzenie małe, miejscami w południowej części regionu umiarkowane, w górach duże. Rano w dolinie Wisły lokalnie mgły ograniczające widzialność do 100 m, szybko zanikające, w obszarach mgieł początkowo zachmurzenie całkowite. Temperatura maksymalna od 6°C do 9°C. Wiatr umiarkowany, miejscami porywisty, w rejonach podgórskich i górach dość silny. W nocy zachmurzenie małe i umiarkowane, jedynie w górach duże. W dolinie Wisły i lokalnie w kotlinach górskich możliwa mgła marznąca ograniczająca widzialność do 200 m, w obszarze występowania mgły na północy regionu zachmurzenie całkowite. Temperatura minimalna od -2°C do 0°C. Wiatr słaby i umiarkowany, w rejonach podgórskich umiarkowany i dość silny, wysoko w górach wiatr dość silny.

### Zjawiska lodowe:

**San:** km 36+000 – 90+500 śryż 20%; km 169+000 – 172+000 spiętrzenia i podbitki 100%, 100-150 cm, przepływ wody pod spodem, bez podpiętrzenia wody, "zbity" śryż; km 172+000 – 185+000 śryż 10%, w km 172+000-180+000 lokalnie odcinkowe pola śryżowe na całej szerokości koryta - bez piętrzenia wody, przepływ wody pod spodem, a pomiędzy tymi odcinkami płynie śryż 10%; km 185+000 – 193+000 śryż i lód brzegowy 10%/10%, 2-10 cm; km 193+000 – 201+000 pokrywa lodowa, 10-40 cm, 191+000 - 195+500 - podpiętrzona woda ok.80 cm przepływ wody pod spodem, "zbity" śryż, brak zagrożenia, stany wód średnie w sąsiedztwie grunty rolne; km 201+000 – 235+000 śryż 10%; km 351+000 – 444+000 lód brzegowy 30%, 5-20 cm, w ujściowym odcinku do Zbiornika Solińskiego w km 351+000 - 355+000 pokrywa lodowa, piętrzy się kra, mieści się w korycie, brak zagrożenia;

**Strwiąż:** km 74+000 – 91+000 lód brzegowy 40%, 5-10 cm;

**Tanew:** km 0+000 – 114+300 lód brzegowy 10% 1-4 cm;

**Wiar:** km 0+000 – 11+500 śryż 10%; km 22+500 – 68+000 śryż i lód brzegowy 10%/20%, 2-5 cm;

**Ośława:** km 0+000 – 8+900 lód brzegowy 10%, 2-5 cm; km 8+900 – 68+700 lód brzegowy 20%, 5-7 cm;

**Ośławica:** km 0+000 – 7+500 lód brzegowy 10%, 2-7 cm; km 7+500 – 18+200 lód brzegowy 20%, 2-7 cm;

**Hoczewka:** km 0+000 – 1+450 lód brzegowy 50%, 3-6 cm; km 1+450 – 29+100 lód brzegowy 80%, 4-6 cm;

**Olszanica:** 0+000 – 3+200 lód brzegowy 40%, 1-4 cm; km 3+200 – 20+600 lód brzegowy 60%, 4-8 cm;

**Solinka:** km 0+000 – 12+250 lód brzegowy 90%, 8-12 cm; km 12+250 – 49+000 lód brzegowy 60%, 4-8 cm;

**Lubaczówka:** km 0+000 – 66+000 lód brzegowy 10%, 5-10 cm;

**Sołotwa:** km 0+000 – 15+000 lód brzegowy 10%, 5-10 cm;

**Łęg:** km 0+000 – 22+439 lód brzegowy 10%, 1-4 cm;

**Zbiornik Maziarnia** pokrywa lodowa 10 cm;

**Wisłoka:** km 45+330 – 69+800 śryż i lód brzegowy 50%/20%, 6-10 cm; km 69+800 – 82+300 lód brzegowy 80%, 6-10 cm; km 82+300 – 93+000 śryż i lód brzegowy 50%/20%, 6-10 cm; km 93+000 – 98+000 śryż i lód brzegowy 20%/20%, 6-10 cm; km 98+000 – 114+000 lód brzegowy 20%, 1-3 cm; km 114+000 – 118+300 podbitki i spiętrzenia, 10 cm; km 118+300 – 153+200 lód brzegowy 20%, 1-3 cm ;

**Jasiołka:** km 0+00 – 19+800 lód brzegowy 20%, 1-3 cm; km 19+800 – 21+300 podbitki i spiętrzenia, 10 cm; km 21+300 – 32+000 lód brzegowy 20%, 1-3 cm; km 32+000 – 99+000 podbitki i spiętrzenia, 10 cm;

**Ropa:** km 57+230 – 63+300 pokrywa lodowa, 17-19 cm;

**Wisłok:** km 0+000 – 17+500 śryż i lód brzegowy 20%/10%, 1-5 cm; km 15+500 – 36+900 śryż i lód brzegowy 30%/10%, 1-5 cm; km 36+900 – 61+433 śryż i lód brzegowy 20%/10%, 1-5 cm; km 73+600 – 78+000 pokrywa lodowa, 10-14 cm; km 78+000 – 107+426 kra i lód brzegowy 10%/10%, 1-5 cm; km 107+426 – 147+247 lód brzegowy 10%, 1-3 cm; km 184+765 – 189+008 pokrywa lodowa, 5-10 cm; km 189+008 – 200+400 lód brzegowy 80%, 5-10 cm; km 200+400 – 222+740 lód brzegowy 70%, 1-5 cm.

### **Obszar administrowany przez RZGW w Szczecinie**

Stany wody na wodowskazach **Odry granicznej poniżej ujścia Warty** układają się w strefie stanów wysokich z tendencją spadkową. W rejonie Widuchowej na skutek oddziaływania zjawisk lodowych, stany wody wahają się powyżej stanu alarmowego (obecnie z minimalną tendencją spadkową). Jest to związane z zlegającym, połamanym lodem, który w dniu dzisiejszym będzie spławiany przez lodołamacze.

Na **Zalewie Szczecińskim** stany wody wahają się w dolnej strefie stanów niskich.

W **ujściowym odcinku Odry** stany wody od Gryfina w dół wahają się w strefie stanów średnich.

Na **odcinku wybrzeża morskiego** stany wody wahają się w dolnej strefie stanów średnich, lokalnie niskich (Dziwnów).

Na **rz. Myśli** stany wody układają się w strefie stanów średnich z tendencją wzrostową.

Na **rz. Inie** stany wody wykazują tendencję wzrostową w górnej strefie stanów średnich i dolnej granicy wysokich (Stargard).

Stany **rzek Przymorza Zachodniego** wykazują tendencję wzrostową w strefie stanów średnich, miejscowo na Radwi niskich i dolnej granicy stanów wysokich na Redze.

W związku z występującymi zjawiskami lodowymi w regionie, oraz roztopami, możliwe są lokalne, znaczne wzrosty poziomów wody.

#### Zjawiska lodowe:

**Odra:** ujście Nysy Łużyckiej – m. Widuchowa km 542+400 do 701+000 – brak zjawisk;

**Odra/Odra Wschodnia/ Regalica:** m. Widuchowa - ujście Regalicy km 701+000 do 741+600 - Stojąca połamana kra 100%, grubość 20 cm ;

**Jezioro Dąbie:** stała pokrywa lodowa z wyłamaną rynną ok. 800 m, 100%, grubość 10-20 cm;

**Odra Zachodnia:** Jaz Widuchowa – Przekop Klucz Ustowo km 0+000 do 29+500 Spływająca połamana kra 20%, grubość 5 - 10 cm;

**Odra Zachodnia:** Przekop Klucz Ustowo – wewnętrzne wody morskie km 29+500 do 36+550 Spływająca połamana kra 80%, grubość 5 - 10 cm.

### **Obszar administrowany przez RZGW w Warszawie**

W ciągu minionej doby na obszarze administrowanym przez RZGW w Warszawie opad dobowy o sumie powyżej 20 mm nie został zaobserwowany.

Obecnie stany wód na obszarze administrowanym przez RZGW w Warszawie układają się w strefie stanów średnich i wysokich, lokalnie niskich. Na dwóch stacjach wodowskazowych zaobserwowano stan ostrzegawczy, natomiast na dwóch stacjach stan alarmowy. Sytuacja hydrologiczno-meteorologiczna w regionie jest na bieżąco monitorowana

W ciągu najbliższej doby na **Wiśle** spodziewane są: od Zawichostu do Annapola niewielkie wzrosty stanu wody w strefie stanów średnich, możliwe wahania; od Puław-Azoty do Warszawa-Bulwary wzrosty stanu wody w strefie stanów średnich lokalnie niskich (Warszawa-Bulwary); od Modlina do Włocławka wahania stanu wody w strefie stanów wysokich, lokalnie średnich (stacja Włocławek). Na stacjach Wyszogród i Kępa Polska spodziewane wahania powyżej stanu alarmowego (tendencja wzrostowa).

Na **dopływach Wisły** od Zawichostu do Włocławka przewiduje się wahania stanu wody w strefie stanów średnich, wysokich oraz niskich, lokalnie możliwe wzrosty stanu wody. Na stacji Sulejów-Kopalnia na Pilicy możliwe wahania w strefie stanów wysokich, w okolicy stanu ostrzegawczego (tendencja spadkowa). Na stacji Białobrzezi na Pilicy możliwe wahania stanu wody w okolicy stanu alarmowego (tendencja spadkowa). Na stacji Januszewice na Czarnej-Włoszczowskiej możliwe wzrosty stanu wody w strefie stanów średnich powyżej stanu ostrzegawczego.

W ciągu najbliższej doby na **Narwi od Orzyca po ujście** możliwe wahania stanu wody w strefie stanów wysokich, lokalnie średnich (stacja Orzechowo). Na dopływach przewiduje się wahania stanu wody w strefie stanów średnich.

W zlewni **Bugu od Liwca do ujścia** możliwe wahania stanu wody w strefie stanów wysokich.

Ze względu na dynamikę zjawisk lodowych oraz spływ wód roztopowych, szczególnie na mniejszych ciekach, możliwe są wzrosty stanu wody.

Na najbliższą dobę IMGW-PIB prognozuje w ciągu dnia postępujące od zachodu opady deszczu ze śniegiem i śniegu, na południu i zachodzie przeważnie deszczu. Miejscami opady będą marznąć i powodować gołoledź. W nocy spodziewane są gdzieś słabe opady deszczu ze śniegiem i deszczu, które miejscami mogą marznąć i powodować gołoledź.

#### Zjawiska lodowe:

**Wiśła:** km 295+200 – 391+800 – rzeka wolna, km 391+800 – 432+000 – lód brzegowy (20%, do 2 cm), km 432+000 – 456+700 – lód brzegowy (10%, od 1 do 5 cm), km 456+700 – 560+000 – rzeka wolna, km 560+000 – 588+000 – pokrywa lodowa, km 588+000 – 642+000 – spiętrzenia i podbitki, km 642+000 – 645+000 – kra (10%) i spiętrzenia i podbitki (90%), rynna o szerokości 100-200 m wypełniona krą, km 645+000 – 653+000 – kra (10%) i pokrywa lodowa (80%), rynna o szerokości 300 m wypełniona krą, km 653+000 – 674+500 – kra (20%) i pokrywa lodowa (60%), rynna o szerokości 500 m wypełniona krą, km 674+500 – 675+000 – kra (30%) i lód brzegowy (50%), km 675+000 – 680+000 – rzeka wolna;

**Narew:** km 000+000 – 021+600 – śryż (10%) i lód brzegowy (20%, od 1 do 3 cm), km 021+600 – 083+500 – pokrywa lodowa (od 8 do 10 cm);

**Bug:** km 000+000 – 042+200 – pokrywa lodowa (od 5 do 15 cm), rynna na prawym brzegu w km od 1+000 do 5+000 i od 9+800 do 10+500.

#### **Obszar administrowany przez RZGW we Wrocławiu**

W ciągu minionej doby nie odnotowano opadów.

Stany wód na wodowskazach **środkowej Odry** (poniżej ujścia Nysy Kłodzkiej) układają się w strefie stanów średnich i wysokich.

Stany wód na wodowskazach **dolnej Odry** (powyżej ujścia Warty) układają się w strefie stanów średnich i wysokich.

Stany wód na **pozostałych wodowskazach** układają się głównie w strefie stanów średnich, wysokich i ostrzegawczych lokalnie niskich i alarmowych.

W regionie wodnym Środkowej Odry, w rejonach górskich i podgórskich, występuje pokrywa śnieżna, maksymalnie do 136 cm grubości w zlewni Bobru (Śnieżka).

Obecnie obserwuje się spływ wód roztopowych w dolne odcinki rzek, powodujący wzrosty stanów wód do strefy stanów wysokich, ostrzegawczych i lokalnie alarmowych. W górnych odcinkach obserwuje się spadki lub stabilizację stanów wód, ze względu na brak opadów i spadki temperatury w nocy. Na terenach nizinnych nie występuje pokrywa śnieżna.

## Zjawiska lodowe:

**Odra:** Odra na odcinku skanalizowanym (od km 181+300 do 300+000) w większości wolna od zjawisk lodowych, lokalnie występują zanikające zjawiska lodowe w postaci lodu brzegowego od 10% do 20%, miejscami pokrywa lodowa do 90%. W śluzach, kanałach i awanportach występują zjawiska lodowe w postaci pokrywy lodowej do 100% i 7 cm grubości. Odra swobodnie płynąca (od km 300+000 do 617+600) wolna od lodu, niewielkie zalodzenie występuje jedynie w polach międzyostrogowych (5-40%).

Na pozostałych rzekach w regionie brak zjawisk lodowych, jedynie lokalnie występuje lód brzegowy oraz zanikająca pokrywa lodowa w zlewni Bobru. Występujące zjawiska lodowe nie zagrażają funkcjonowaniu i bezpieczeństwu budowli piętrzących i nie powodują podpiętrzenia wody w korytach rzecznych

Pokrywa lodowa występuje na wszystkich zbiornikach retencyjnych: **Bukówka** – 100% powierzchni; grubość lodu do 24-25 cm, **Słup** – 100%; ok. 4 cm, **Otmuchów** – 100%; 6 cm, **Sosnowka** – 100%; 1 cm, **Mietków** – 75%;, **Dobromierz** – 70%, **Topola** – 55%; do 10 cm **Kozielnio** – 35%; do 10 cm, **Nysa** – 70%; do 3 cm.

## 8. Informacja o zbiornikach.

		Zbiorniki retencyjne - ogółem								
		Sytuacja na dzień 21.02.2021 r. na godz. 6 <sup>00</sup> (UTC)								
		Zbiorniki rzeka	Odpyływ średni [m <sup>3</sup> /s]	Dopływ średni [m <sup>3</sup> /s]	Poj. aktual. [mln m <sup>3</sup> ]	* Poj. norm. [mln m <sup>3</sup> ]	* Poj. Przy Max PP [mln m <sup>3</sup> ]	*Rezerwa pow. wymagana [mln m <sup>3</sup> ]	Aktualna rez. pow. [mln m <sup>3</sup> ]	Rezerwa do wykorzyst. %
		1	2	3	4	5	6	7	8	9
								6-5	6-4	8/7*100
RZGW w Białymstoku	1	Zb. Siemianówka (Narew)	1,5	2,7	43,2	64,8	79,1	14,3	36,0	251
RZGW w Bydgoszczy	2	Jez. Gopło (Noteć)	2,9	0,9	13,4	-	21,7	7,7	8,2	107
	3	Zb. Pakość (Mała Noteć)	0,4	2,2	10,1	36,3	42,6	6,3	32,5	515
RZGW w Gliwicach	4	Zb. Goczałkowice **** (Wiśła)	b.d.	b.d.	b.d.	118,1	161,3	43,2	b.d.	b.d.
	5	Zb. Wiśła-Czarne (Wiśła)	0,6	0,5	1,8	2,5	4,1	1,6	2,2	143
	6	Zb. Łąka (Pszczynka)	1,4	1,4	7,5	8,0	11,2	3,2	3,7	117
	7	Zb. Kuźnica Warężyńska (Przemsza)	0,5	0,5	39,3	39,2	46,3	7,1	7,0	98
	8	Zb. Przeczyce (Przemsza)	3,9	3,9	11,1	8,6	20,4	2,9	9,3	327
	9	Zb. Kozłowa Góra (Brynica)	b.d.	b.d.	b.d.	12,6	17,6	5,1	b.d.	b.d.
	10	Zb. Pogoria III (Pogoria)			11,7	11,4	12,0	0,6	0,3	53
	11	Zb. Dzierżno Duże (Kłodnica)	6,0	9,3	60,0	78,0	82,9	6,2	22,9	369
	12	Zb. Pławniowice (Toszecki Potok)			26,7	26,7	29,2	2,5	2,5	99
	13	Zb. Dzierżno Małe (Drama)	3,0	2,6	8,5	9,5	12,3	2,8	3,8	138
	14	Zb. Turawa (Mała Panew)	12,0	25,1	44,4	80,0	92,6	12,6	48,2	383

	15	Zb. Rybnicki ** (Ruda)	b.d.	b.d.	b.d.	22,1	23,5	1,4	b.d.	b.d.
RZGW w Krakowie	16	Zb. Czaniec (Soła)	46,2	44,3	0,8	1,3	1,3	0,0	0,0	
	17	Zb. Porąbka (Soła)	44,3	40,3	19,8	22,0	26,5	4,5	6,7	149
	18	Zb. Tresna (Soła) *	40,3	24,0	59,1	62,1	92,7	30,6	33,6	110
	19	Zb. Świnna Poręba (Skawa)	19,8	19,8	113,9	100,8	160,8	60,1	46,9	78
	20	Zb. Dobczyce (Raba) *	19,7	18,9	103,7	109,7	137,7	28,0	34,6	124
	21	Zb. Chańcza (Czarna)	1,3	1,3	8,1	14,2	23,8	9,6	15,7	164
	22	Zb. Czchów (Dunajec)	113,0	113,0	4,8	7,5	7,5	0,0	2,7	
	23	Zb. Rożnów (Dunajec) *	91,0	79,0	126,6	155,8	155,8	0,0	29,2	
	24	Zb. Czorsztyn (Dunajec)	26,7	11,1	151,9	176,5	238,6	62,1	86,7	140,0
25	Zb. Ześlawice (Dłubnia)			b.d.	0,4	0,7	0,3	b.d.	b.d.	
RZGW w Lublinie	26	Zb. Nielisz (Wieprz)	6,7	6,9	14,3	20,6	28,5	7,9	14,2	180
RZGW w Poznaniu	27	Zb. Jeziorsko (Warta)	42,0	69,5	30,0	142,8	202,0	59,2	172,1	291
	28	Zb. Poraj (Warta)	5,0	8,1	11,0	13,0	20,8	7,4	9,8	133
RZGW w Rzeszowie	29	Zb. Klimkówka (Ropa)	4,0	0,8	31,1	34,5	42,5	8,0	11,5	143
	30	Zb. Besko (Wisłok)	9,4	2,3	6,6	8,4	13,2	4,8	6,7	139
	31	Zb. Solina ** (San)	49,5	19,3	409,1	472,0	472,0	0,0	63,0	-
RZGW w Warszawie	32	Zb. Brody Iłżeckie (Kamienna)	3,5	3,3	5,2	6,7	7,6	0,9	2,4	269
	33	Zb. Wióry (Świślina)	1,1	1,4	16,4	15,7	34,7	18,9	18,2	96
	34	Zb. Sulejów (Pilica)	30,2	33,8	69,9	75,1	84,3	9,2	14,4	156
	35	Zb. Cieszanowice (Luciąża)	0,8	0,7	5,4	5,7	9,1	3,4	3,7	108
	36	Zb. Miedzna (Wąglanka)	1,2	0,7	2,6	3,4	3,8	0,4	1,2	289
	37	Zb. Domaniów (Radomka)	7,5	2,3	4,3	9,9	14,4	4,5	10,0	225
	38	Zb. Włocławek***** (Wisła)	976,0	938,0	366,6	369,9	453,6		rzędna wody górnjej: 57,25 m n.p.m.	

	39	Zb. Dębe***** (Narew)	298,0	290,0	87,2	90,0	96,0		rzędna wody górnjej: 78,93 m n.p.m.	
RZGW we Wrocławiu	40	Topola (Nysa Kłodzka)	19,2	23,8	15,2	16,5	21,7	5,2	6,5	125
	41	Kozielno (Nysa Kłodzka)	17,2	19,2	13,6	12,9	16,3	3,4	2,7	78
	42	Otmuchów (Nysa Kłodzka)	35,0	29,6	60,9	59,0	129,5	70,5	68,6	97
	43	Nysa (Nysa Kłodzka)	40,0	47,4	56,3	66,3	122,1	55,8	65,8	118
	44	Słup (Nysa Szalona)	6,8	5,7	15,7	23,6	38,1	14,5	22,3	154
	45	Mietków (Bystrzyca)	5,0	12,3	50,4	63,0	77,2	14,2	26,9	189
	46	Dobromierz (Strzegomka)	7,0	4,5	7,6	10,0	11,4	1,4	3,8	279
	47	Bukówka (Bóbr)	1,5	1,2	10,2	12,8	16,7	3,9	6,4	165
	48	Sosnówka (Czerwonka)	0,4	0,1	8,0	10,9	14,8	3,9	6,8	174
	49	Pilchowice ** (Bóbr)	b.d	b.d	b.d	33,0	50,0	17,0	b.d	b.d
	50	Złotniki ** (Kwisa)	b.d	b.d	b.d	10,5	12,1	1,6	b.d	b.d
	51	Leśna ** (Kwisa)	b.d	b.d	b.d	8,0	16,8	8,8	b.d	b.d
52	Lubachów ** (Bystrzyca)	b.d	b.d	b.d	5,8	6,8	1,0	b.d	b.d	

\* wartości stałe

\*\* Zbiorniki energetyczne

\*\*\*\* Ujęcie wody pitnej

\*\*\*\*\*zbiornik przeptywowy

" rzędne piętrzenia zbiornika Włocławek (m n.p.m.): Min PP: 56,5, NPP: 57,3 MaxPP: 57,3

" rzędne piętrzenia zbiornika Dębe (m n.p.m.): Min PP: 78,52, NPP: 79,02 MaxPP: 79,22

### Obszar administrowany przez RZGW w Białymstoku

Zbiornik RZGW w Białymstoku pracuje zgodnie z obowiązującymi instrukcjami. Aktualna pojemność powodziowa w zbiorniku administrowanym przez RZGW w Białymstoku wynosi 36,0 mln m<sup>3</sup>.

### Obszar administrowany przez RZGW w Bydgoszczy

Zbiorniki Gopło i Pakość dysponują pełną rezerwą powodziową.

Na zbiorniku Pakość rzędna piętrzenia wynosi 76,50 m n.p.m. (100 cm powyżej MinPP), odpływ średni ze zbiornika wynosi 0,4 m<sup>3</sup>/s. Na zbiorniku Gopło rzędna piętrzenia wynosi 76,98 m n.p.m. (30 cm powyżej NPP), odpływ średni wynosi 2,9 m<sup>3</sup>/s.

### Obszar administrowany przez RZGW w Gdańsku

W regionie wodnym Dolnej Wisły brak dużych, sztucznych zbiorników wodnych o istotnym znaczeniu przeciwpowodziowym objętych systemem monitorowania w ramach osłony przeciwpowodziowej kraju.

### **Obszar administrowany przez RZGW w Gliwicach**

Zgodnie z zaleceniami OTKZ zbiorniki Dzierżno Duże i Wisła Czarne posiadają obniżony poziom piętrzenia. Zbiornik Kuźnica Warężyńska na rzece Przemsza posiada 98% rezerwy powodziowej, zbiornik Pogoria III na rzece Pogoria posiada 53% rezerwy powodziowej, zbiornik Pławniowice na Toszeckim Potoku posiada 99% rezerwy powodziowej. Na pozostałych zbiornikach będących w administracji RZGW w Gliwicach rezerwa powodziowa jest w pełni zachowana.

### **Sytuacja w dorzeczu Górnej Odry po stronie czeskiej:**

Zbiornik: **VD Slezská Harta** na rzece: Moravice posiada 37,66 % sterowalnej rezerwy powodziowej.

Zbiornik: **VD Terlicko** na rzece: Stonavka posiada 78.69 % sterowalnej rezerwy powodziowej.

Pozostałe zbiorniki pracują w zakresie swoich pojemności użytkowych i posiadają pełne rezerwy powodziowe (100%).

Źródło informacji - portal Povodi Odry, stan na 21.02.2021 r., godz. 09:45 CEST.

### **Obszar administrowany przez RZGW w Krakowie**

Sytuacja na zbiornikach jest stabilna oraz na bieżąco monitorowana. W związku ze sptywem wód roztopowych obserwuje się zwiększone dopływy do zbiorników. Zadysonowano zwiększenie odpływów ze zbiorników Świnna Poręba i Dobczyce. Rezerwy powodziowe są zgodne z wymaganymi instrukcjami w okresie zimowym. NPP przekroczony jest jedynie na zbiorniku Świnna Poręba (aktualna rezerwa powodziowa 78%, działanie zgodne z zapisami instrukcji), a utrzymywany odpływ wynosi 14,5 m<sup>3</sup>/s. Wielkość ta nie stwarza żadnego zagrożenia powodziowego w zlewni poniżej przekroju zapory. Pełną mocą pracuje elektrownia zbiornika Świnna Poręba.

### **Obszar administrowany przez RZGW w Lublinie**

Zbiornik Nielisz pracuje zgodnie z obowiązującymi instrukcjami. Aktualna pojemność powodziowa wynosi 14,2 mln m<sup>3</sup>.

### **Obszar administrowany przez RZGW w Poznaniu**

Na zbiorniku Jeziorsko rzędna piętrzenia wynosi 116,06 m n.p.m. (od wczoraj +14 cm, 394 cm poniżej NPP), średni dopływ do zbiornika wynosi 69,5 m<sup>3</sup>/s przy odpływie średnim z ostatniej doby 42,0 m<sup>3</sup>/s. Zbiornik dysponuje rezerwą 172,1 mln m<sup>3</sup>, z możliwością powiększenia o dalsze 20,5 mln m<sup>3</sup> pojemności forsowanej. Na zbiorniku Poraj rzędna piętrzenia wynosi 274,82 m n.p.m. (od wczoraj +8 cm, 68 cm poniżej NPP), średni dopływ do zbiornika wynosi 8,1 m<sup>3</sup>/s przy odpływie średnim z ostatniej doby 5,0 m<sup>3</sup>/s. Zbiornik dysponuje rezerwą 9,8 mln m<sup>3</sup>, z możliwością powiększenia o dalsze 4,1 mln m<sup>3</sup> pojemności forsowanej.

### **Obszar administrowany przez RZGW w Rzeszowie**

Sytuacja na zbiornikach retencyjnych znajdujących się na terenie RZGW w Rzeszowie jest na bieżąco monitorowana. Wszystkie zbiorniki posiadają rezerwy powodziowe większe od wymaganych. Zbiorniki retencyjne zapewniają odpływy większe od nienaruszalnych zgodnie z instrukcjami gospodarowania wodą.

Na zbiorniku Klimkówka rzędna piętrzenia wynosi 394,42 m n.p.m., średni dopływ do zbiornika wynosi 0,8 m<sup>3</sup>/s przy odpływie średnim z ostatniej doby 4,0 m<sup>3</sup>/s. Zbiornik dysponuje rezerwą 11,5 mln m<sup>3</sup>. Na zbiorniku Besko rzędna piętrzenia wynosi 330,06 m n.p.m., średni dopływ do zbiornika wynosi 2,3 m<sup>3</sup>/s przy odpływie średnim z ostatniej doby 9,4 m<sup>3</sup>/s. Zbiornik dysponuje rezerwą 6,7 mln m<sup>3</sup>. Na zbiorniku Solina rzędna piętrzenia wynosi 416,44 m n.p.m., dopływ do zbiornika wynosi 19,3 m<sup>3</sup>/s przy odpływie średnim z ostatniej doby 49,5 m<sup>3</sup>/s. Zbiornik dysponuje rezerwą 63,0 mln m<sup>3</sup>.

### **Obszar administrowany przez RZGW w Warszawie**

Na Zbiorniku Włocławek dopływ średni dobowy na godz. 6:00 UTC wynosił około 940 m<sup>3</sup>/s, a odpływ około 980 m<sup>3</sup>/s. Rzędna wody dolnej śluzy: 43,90 m n.p.m.

Na Zbiorniku Dębe dopływ średni dobowy na godz. 6:00 UTC wynosił około 290 m<sup>3</sup>/s, natomiast odpływ około 300 m<sup>3</sup>/s.

Zbiornik Wióry na Świślinie posiada 96% rezerwy powodziowej. Pozostałe zbiorniki posiadają rezerwy powodziowe większe od wymaganych.

### **Obszar administrowany przez RZGW we Wrocławiu**

Zbiorniki posiadają wolne pojemności powodziowe i dodatkowe, z wyjątkiem zbiorników Kozielno (78% rezerwy powodziowej) i Otmuchów (97% rezerwy powodziowej), które nieznacznie piętrzą w zakresie pojemności powodziowej. Od 12.02.2021 r. trwa odbudowa pojemności powodziowej na zbiorniku Otmuchów. Dopływy do zbiorników kształtują się w strefie stanów średnich i niskich. Zbiorniki Topola, Kozielno, Nysa oraz Mietków gromadzą nadmiar dopływającej wody. Urządzenia upustowe są drożne, urządzenia manewrowe są sprawne. Suche zbiorniki przeciwpowodziowe nie piętrzą wody. Poldery przeciwpowodziowe nie piętrzą wody. Wszystkie zbiorniki pracują zgodnie z instrukcjami gospodarowania wodą.

## **9. Informacja o żeglowności rzek i stanie urządzeń hydrotechnicznych.**

### **RZGW w Białymstoku**

Z uwagi na występowanie zjawisk lodowych z dniem **22 stycznia br. zamyka się dla żeglugi śródlądowej administrowane drogi wodne:**

- Kanał Augustowski (km 0,0- 83,00)
- System Wielkich Jezior Mazurskich
- Narew (km 83+500- 248+500)
- Pisa (km 0,0- 80,00).

**Śluzy: Gorczyca (km 57,00 Kanału Augustowskiego) oraz Paniewo (km 60,90 Kanału Augustowskiego) są zamknięte do odwołania ze względu na prowadzone prace remontowe.**

Komunikaty żeglugowe oraz aktualne warunki nawigacyjne wydawane przez RZGW Białystok dostępne są pod adresem: <https://bialystok.wody.gov.pl/komunikaty-nawigacyjne>.

### **RZGW w Bydgoszcy**

Z uwagi na utrzymującą się niską temperaturę powietrza oraz wystąpienie zjawisk lodowych na ciekach, w dniu 18 stycznia 2021 r. **zamyka się dla żeglugi śródlądowe drogi wodne na odcinkach wskazanych poniżej:**

- I. na połączeniu wodnym Wisła – Odra
  - **Kanał Bydgoski** w km drogi wodnej od 014+800 do 038+900
  - **Noteć dolna** w km drogi wodnej od 038+900 do 053+400
- II. na połączeniu wodnym Warta – Kanał Bydgoski
  - **Kanał Ślesiński** w km drogi wodnej od 026+460 do 032+000
  - **Jezioro Gopło** w km drogi wodnej od 032+000 do 059+500
  - **Noteć górna** w km drogi wodnej od 059+500 do 121+600
  - **Kanał Górnonotecki** w km drogi wodnej od 121+600 do 146+600

W związku z prognozowaną sytuacją hydrometeorologiczną (niska temperatury wody, prawdopodobieństwo wystąpienia zjawisk lodowych) oraz z koniecznością zabezpieczenia obiektów hydrotechnicznych – piętrzących poprzez demontaż jazów, w dniu 10 grudnia 2020 r. **zamyka się dla żeglugi drogę wodną na odcinku rzeki Noteci dolnej w km 53+400 – 176+200.**

W związku z koniecznością przeprowadzenia dodatkowych robót, realizowanych w ramach zadania „Modernizacja stopni wodnych na dolnej i górnej skanalizowanej Noteci - Łochowo” na odcinku połączenia wodnego **Warta-Kanał**



**Bydgoski w km 144+980**, termin ukończenia prac na **Śluzie nr 7 Łochowo** zostaje wydłużony. W związku z powyższym droga wodna w ww. kilometrażu będzie całkowicie zamknięta dla ruchu żeglugowego **do odwołania**.

Komunikaty żeglugowe oraz aktualne warunki nawigacyjne dostępne są pod adresem:

<http://bydgoszcz.wody.gov.pl/komunikaty-nawigacyjne>

#### **RZGW w Gdańsku**

**09.02.2021 r.** z uwagi na występowanie zjawisk lodowych zamyka się dla żeglugi drogę wodną Brda na odcinku km 0+000 – 14+800 wraz z dwiema śluzami: Czersko Polskie i śluzę Miejską 2 w Bydgoszczy

Z uwagi na występowanie zjawisk lodowych z **dniem 02.02.2021 r.** zamyka się dla żeglugi śródlądowej drogi wodne: Wisła (km 680+000 – 830+000), Szarpawa (km 0+000 – 25+400), Nogat (0+000 – 62+000), Wisła Królewiecka (0+000 – 11+900), Tuga (km 0+000 – 10+900), Kanał Jagielloński (km 0+000 – 4+700), Jezioro Drużno (km 0+000 – 7+400), System Kanału Elbląskiego, Elbląg (obszar administrowany przez RZGW Gdańsk). Szczegóły w [komunikacie nr 4/2021](#) i [komunikacie nr 5/2021](#).

Z uwagi na zły stan techniczny Mostu Uniwersyteckiego w Bydgoszczy do odwołania został zamknięty szlak żeglugowy na rzece **Brdzie od km 10+200 do km 10+400**.

**Od 14.01.2021 r.** nastąpiło wyłączenie z eksploatacji wrót przeciwpowodziowych oraz **śluzę Gdańska Głowa** na rz. Szarpawa., na sezon zimowy.

**Od dnia 08.01.2021** zostaje wyłączona z eksploatacji, na sezon zimowy, **śluzę Biała Góra** oraz zostają zamknięte wrota przeciwpowodziowe **na rzece Nogat (km 0+400)**.

**Rzeka Tuga** - w związku z realizacją inwestycji „Budowa wrót szturmowych na rzece Tudze” od dnia **01.01.2021 r. do 30.06.2022 r.** do 4 m zostanie ograniczona szerokość szlaku żeglugowego na rzece Tudze (od km 0+000 do km 0+723).

W związku z niżówką hydrologiczną mogą występować utrudnienia w żegludze spowodowane zbyt niskimi stanami wody, aby zapewnić wymagane parametry głębokości na niektórych odcinkach dróg wodnych.

Komunikaty żeglugowe oraz aktualne warunki nawigacyjne dostępne są pod adresem:

<https://gdansk.wody.gov.pl/komunikaty-nawigacyjne>

#### **RZGW w Gliwicach**

**Odra** - szlak zamknięty

Od dnia **18.01.2021 r. od godz. 10:00** zamyka się szlak żeglugowy na rzece **Odrze od km 51+000 (miasto Racibórz) do km 174+850 (Stopień Wodny Zawada)** z uwagi na niską temperaturę powodującą zamarzanie kanałów śluzowych.

Od dnia **12.01.2021 r. od godz. 6:00 do odwołania** zamyka się szlak żeglugowy na rzece **Odrze od km 174+850 (Stopień Wodny Zawada) do km 181+300 (granica RZGW Gliwice)** z uwagi na obniżenie wody na Stopniu Wodnym Ujście Nysy poprzez rozigliczenie jazu ze względu na przewidywany spadek temperatury. Minusowe temperatury mogą powodować oblodzenie iglic na jazie koźłowo-iglicowym co uniemożliwi prawidłową obsługę jazu. Natomiast pozostawienie ich w jazu może być przyczyną powstania zatoru w przypadku zlodzenia jazu.

Otwarcie żeglugi nastąpi w momencie poprawy warunków atmosferycznych.

**Szlak żeglugowy Kanału Gliwickiego – szlak zamknięty**

Z uwagi na niekorzystne warunki atmosferyczne **od dnia 08.01.2021 r.** zamyka się dla żeglugi Kanał Gliwicki i Kanał Kędzierzyński. Otwarcie żeglugi nastąpi w momencie poprawy warunków atmosferycznych.

#### **RZGW w Krakowie**

W związku z prognozowanymi bardzo niskimi temperaturami **od dnia 16 stycznia 2021 r.** do odwołania, śluzę na drodze wodnej Górnej Wisły, przy stopniach wodnych Dwory, Smolice, ZOH Łączany (śluzę Borek Szlachecki), Kościuszek, Dąbie i Przewóz, zostają zamknięte. W celu uzyskania szczegółowych informacji o warunkach

żeglugowych należy kontaktować się od poniedziałku do piątku, w godzinach 8:00 – 16:00 z Zarządem Zlewni w Krakowie tel. 12 6290600 lub Centrum Operacyjnym Ochrony Przeciwpowodziowej w Krakowie tel. 12 6284330.

Szlak żeglowny na odcinku **od km 0+600 do 92+600 Wisły odcinek otwarty dla żeglugi** przy ograniczeniu jego parametrów wskazanych w „utrudnienia w żegludze”. W km 79+000 do km 80+900 mogą wystąpić dodatkowe utrudnienia w żegludze w związku z realizacją prac pn. „Prace na linii kolejowej E30 na odcinku Kraków Główny Towarowy – Rudzice wraz z dobudową torów linii aglomeracyjnej”. Na czas prowadzenia prac szlak żeglowny oznakowany został dodatkowymi znakami żeglugowymi, a odcinek drogi wodnej od km 79+100 do km 80+900 (Stopień Wodny Dąbie) zostanie wyłączony z uprawiania żeglugi nocnej i oznakowany sygnalizacją świetlną. Przepłynięcie przez dolne stanowisko śluzy Przewóz możliwe jest jedynie przy stanach wody zbliżonych do WWŻ. W okresie 01.09.2020 – 28.02.2021 r. na odcinku rzeki Wisły w km 77+220 do km 90+050 będą wykonywane prace polegające na ocenie stanu technicznego, wykonaniu przeglądu podwodnego, wycinaniu podpór tymczasowych pod mostem kolejowym, wycinaniu stalowych grodzic oraz inspekcji podwodnej.

**Od km 92+600 do km 175+400** - odcinek otwarty dla żeglugi. Wymagana głębokość tranzytowa wynosząca 1,6 m lokalnie nie jest zachowana. **Od km 175+400 do km 295+200** – odcinek otwarty dla żeglugi. Wymagana głębokość tranzytowa wynosząca 1,6 m lokalnie nie jest zachowana.

<http://krakow.wody.gov.pl/komunikaty-nawigacyjne>

### **RZGW w Lublinie**

Z uwagi na występowanie zjawisk lodowych z dniem 22 stycznia 2021r. zamyka się szlak żeglowny na rzece Bug w kilometrze 42+200 – 224+200.

Komunikaty żeglugowe oraz aktualne warunki nawigacyjne dostępne są pod adresem:

<http://lublin.wody.gov.pl/komunikaty-nawigacyjne>

### **RZGW w Poznaniu**

Na obszarze administrowanym przez RZGW w Poznaniu zamknięte dla żeglugi są wszystkie drogi wodne, tj. rzeka Warta w km 0+000 – 406+600 oraz Kanał Ślesiński w km 0+000 – 26+460.

Komunikaty żeglugowe oraz aktualne warunki nawigacyjne dostępne są pod adresem:

<http://poznan.wody.gov.pl/komunikaty-nawigacyjne>

### **RZGW w Szczecinie**

Informujemy, że ze względu na występujące zalodzenie **od dnia 08.02.2021 r. wszystkie śródlądowe drogi wodne będące w administracji RZGW Szczecin zostają zamknięte dla żeglugi.** [Szczegóły w komunikacie 05/2021.](#)

Informujemy, że w związku pracami konserwacyjnymi, podnośnia statków Niederfinow w terminie od 04.01.2021 do 28.02.2021 będzie wyłączona z eksploatacji.

Informujemy, że od dnia 17.03.2020 r. śluza Schwedt jest całkowicie zamknięta dla żeglugi, ponadto śluzy: Lehnitz, Hohensaaten Ost, Hohensaaten West pracują jedynie w godz.: 07:00 - 14:30. Graniczny odcinek rzeki Odry należy przekraczać z najwyższą ostrożnością.

Zakład Linii Kolejowych w Szczecinie informuje, że w terminie od 13.12.2020 do 13.03.2021 obowiązywać będzie nowy harmonogram otwarcia mostu zwodzonego w Podjuchach km 733,7 rzeki Regalicy. Nowy harmonogram można pobrać [tutaj](#).

Komunikaty żeglugowe oraz aktualne warunki nawigacyjne dostępne są pod adresem:

<https://szczecin.wody.gov.pl/aktualnosci/868-informacja-zezlugowa-dla-rz-odry-i-szczecinskiego-wezla-wodnego>

### **RZGW w Warszawie**

Ze względu na występowanie zjawisk lodowych, do odwołania zamknięte są wszystkie administrowane drogi wodne, to znaczy:

- rzeka Wiśła (wraz ze Zbiornikiem Włocławskim) km 295+200 – 680+000,
- Kanał Żerański km 0+000 – 17+200,

- rzeka Narew (wraz z Jeziorem Zegrzyńskim) km 21+600 – 83+500,
- rzeka Bug km 0+000 – 42+200.

Most tymczasowy przez Wisłę w rejonie mostu Marii Skłodowskiej-Curie w Warszawie został zdemontowany. W związku z powyższym szlaku żeglowny **Wisły w km 520+000-523+000 został otwarty.**

**W km 637+000 drogi wodnej Wisły, w rejonie miejscowości Popłacin,** została zamontowana przegroda śryżowa. Informujemy, że w konstrukcji przegrody pozostawiono przejście żeglugowe. Skrajne pływak przęsła żeglugowego przegrody zostały oznakowane: lewy kolorem zielonym, a prawy czerwonym. Prosimy o przepływanie między oznakowanymi pływakami i nie zbliżanie się do konstrukcji przegrody, ze względu na znajdujące się pod wodą elementy konstrukcyjne. W związku z omawianymi utrudnieniami prosimy o zachowanie szczególnej ostrożności podczas uprawiania żeglugi w rejonie 637+000 km rzeki Wisły (m. Popłacin).

W związku z wybudowaniem tymczasowego progu podpiętrzającego wodę dla Elektrowni Kozienice, szlak żeglowny **w km 425+950 rzeki Wisły** w okolicy miejscowości Świerże Górne pozostaje zamknięty.

W związku z budową mostu Południowego w Warszawie szlak żeglowny w rejonie prowadzonych robót, to znaczy **w km 500+000 rzeki Wisły,** pozostaje zamknięty dla żeglugi. Przepłynięcie przez rejon prowadzenia robót wymaga zgłoszenia i uzgodnienia z Wykonawcą. W celu uzgodnienia terminu i warunków przepłynięcia przez rejon prowadzenia robót prosimy skontaktować się z Wykonawcą robót: GP MOSTY S.C., ul. Bruzdowa 42, 02-991 Warszawa, e-mail: [biuro@gpmosty.pl](mailto:biuro@gpmosty.pl), telefon: +48 691 850 542. Ze względu na technologię i harmonogram prowadzenia robót zamiar przepłynięcia prosimy zgłaszać do Wykonawcy z co najmniej trzytygodniowym wyprzedzeniem.

Śluzowania jednostek pływających na śluzie Stopnia Wodnego Włocławek będą wykonywane, jeżeli poziom wody dolnego stanowiska stopnia (poniżej śluzy) będzie równy lub wyższy od rzędnej 42,80 m n.p.m. Poniżej tej wartości śluzowania nie będą realizowane. Szczegółowe informacje na temat aktualnej możliwości śluzowania można uzyskać pod numerami telefonów: 54 233 93 95 wew. 22 lub 55; kom. 609 811 099; 601 381 189.

Śluza Żerań i Śluza Włocławek pracują zgodnie z zasadami:

#### Śluza Żerań:

- czynna codziennie od poniedziałku do niedzieli i w dni świąteczne w godzinach: 7.00 – 15.00,
- ostatnie śluzowanie rozpoczyna się nie później niż na pół godziny przed końcem czasu pracy śluzy, to znaczy odpowiednio o 14.30 albo 18.30, ze względu na długi czas trwania śluzowania.
- szczegółowe informacje na temat aktualnej możliwości śluzowania można uzyskać pod numerami telefonu: 22 811 47 20.

#### Śluza Włocławek:

- czynna całą dobę we wszystkie dni tygodnia,
- śluzowania jednostek rekreacyjnych odbywają się w wyznaczonych godzinach: 8.00, 11.00, 14.00, 17.00, 20.00; lub gdy zbiorą się minimum trzy jednostki,
- śluzowania jednostek pływających będą wykonywane, jeżeli poziom wody dolnego stanowiska stopnia (poniżej śluzy) będzie równy lub wyższy od rzędnej 42,80 m n.p.m.; poniżej tej wartości śluzowania nie będą realizowane.
- szczegółowe informacje na temat aktualnej możliwości śluzowania można uzyskać pod numerami telefonów: 54 233 93 95 wew. 22 lub 55; kom. 609 811 099; 601 381 189.
- dodatkowo kierujący jednostkami pływającymi mogą kontaktować się z obsługą śluzy na 8 kanale pasma morskiego 156,400 MHz.

Komunikaty żeglugowe oraz aktualne warunki nawigacyjne dostępne są pod adresem:

<http://warszawa.wody.gov.pl/komunikaty-nawigacyjne>

## RZGW we Wrocławiu

**Odrzańska Droga Wodna** jest zamknięta dla żeglugi.

W związku z nasileniem zjawisk lodowych 13.02.2021 r. od godz. 11:00 zamyka się dla żeglugi wszystkie pozostałe odcinki ODW Wrocławskiego Węzła Wodnego, tj.: Główny Szlak Żeglowny od śluzy Zacisze do śluzy Rędzin, Boczny Szlak Żeglowny od śluzy Miejskiej do połączenia z Głównym Szlakiem Żeglownym, Odra Wrocławska od śluzy Mieszczańskiej do km 255,6 (połączenie Głównego Szlaku z Odrą), Boczny Szlak Żeglowny i Śródmiejski Węzeł Wodny od śluzy Opatowice do śluzy Mieszczańskiej. **Od tej pory wszystkie Odcinki ODW będące w administracji PGW WP RZGW we Wrocławiu tj. od km 181,3 do km 617,6 wraz z całym Wrocławskim Węzłem Wodnym są zamknięte dla żeglugi.** Szczegóły w [komunikacie nawigacyjnym nr 7/2021](#).

W związku z pojawieniem się stałej pokrywy lodowej w kanałach, awanportach śluz i śluzach, rozwojem zjawisk lodowych na Odrze oraz prognozowanym dalszym znacznym spadkiem temperatur poniżej zera, od dnia **10.02.2021 r. do odwołania** zostają zamknięte odcinki **ODW od km 260+700 (włącznie ze śluzą Rędzin) do km 542+400 (ujście Nysy Łużyckiej)**. Szczegóły w [komunikacie nawigacyjnym nr 6/2021](#).

Z powodu występujących niskich temperatur wody w Odrze (poniżej 1 st. C) i prognozowanych całodobowych ujemnych temperatur powietrza z dniem 03.02.2021 r. polska i niemiecka administracja dróg wodnych przystąpi do całkowitego zdjęcia oznakowania nawigacyjnego. **W związku z powyższym od dnia 03.02.2021 r. ZAMYKA SIĘ ŻEGLUGĘ: na odcinkach eksploatacyjnych I-III w km (od km 542+400 ujście rzeki Nysy Łużyckiej do km 667+200 m. Hohensaaten ) rzeki Odry granicznej.** Szczegóły w komunikacie nawigacyjnym RZGW w Szczecinie [nr 4/2021](#).

Zmianie uległ **termin otwarcia śluzy Ratowice**. Nowy termin wznowienia możliwości żeglugi przez śluzę jest przewidywany na dzień 01.05.2021 r. Powyższy terminy może ulec zmianie - w zależności od sytuacji hydrologiczno-meteorologicznej na Odrze.

W związku z remontem mostu drogowego w **Ścinawie** zostały wybudowane filary mostu tymczasowego ok. 23 m powyżej istniejącej przeprawy, szerokość przęsła żeglownego pod obiema przeprawami wynosi 35 m. Prosimy załogi wszystkich jednostek przechodzących przez ten akwen o zachowanie szczególnej ostrożności, stosowanie się do przedstawionych procedur i wystawianego oznakowania.

W nawiązaniu do komunikatu 40/2020 informuje, że w związku z pracami remontowymi na moście drogowym w **Ścinawie w km 331,90 rzeki Odry** pod przęsłem żeglownym została zawieszona konstrukcja dla wózków serwisowych, która zmniejsza prześwit pod przęsłem żeglownym o 43 cm, do wartości 3,58 m przy stanie Najwyższej Wody Żeglownej (WWŻ). Obowiązuje całkowity zakaz przejścia pod mostem, gdy wózki będą się znajdowały pod przęsłem żeglownym, do czasu potwierdzenia możliwości przejścia na zasadach przedstawianych w [komunikacie nawigacyjnym nr 42/2020](#).

W związku z pracami remontowymi **na jazie Rędzin, od dnia 20.01.2021 r.** będą występowały wahania poziomu piętrzenia wody o ok. +/-30 cm od NPP (520 cm) na wodowskazie wody górnej śluzy Rędzin.

**Od dnia 18.01.2021 r.,** rozpoczynają się prace przygotowawcze do przebudowy **mostu kolejowego w Kostrzynie n/Odrą w km 615+100 rz. Odry**. W związku z powyższym w trakcie przejścia pod przeprawą należy zachować szczególną ostrożność i zwracać baczną uwagę na ewentualne wystawione tymczasowe oznakowanie nawigacyjne oraz poruszające się w jej pobliżu obiekty pływające.

W związku z pojawieniem się stałej pokrywy lodowej w kanałach, awanportach śluz i śluzach oraz prognozowanym dalszym znacznym spadkiem temperatur poniżej zera, **od dnia 15.01.2021 r. do odwołania** zostają zamknięte **odcinki ODW od km 181+300 (ujście Nysy Kłodzkiej- granica RZGW we Wrocławiu) do śluzy Zacisze**. [Szczegóły w komunikacie nawigacyjnym nr 3/2021](#).

Zgodnie z komunikatem nawigacyjnym RZGW w Szczecinie [nr 2/2021](#) w związku z możliwością rozwoju zjawisk lodowych **od dnia 13.01.2021 r.** nastąpi redukcja oznakowania **na odcinku ODW od km 542+400 do km 704+100**. W związku z powyższym zostaje również zawieszona żegluga nocna na powyższym odcinku. Pełna treść powyższego

komunikatu znajduje się na stronie PGW WP RZGW w Szczecinie <https://szczecin.wody.gov.pl/aktualnosci/1041-komunikaty-nawigacyjne-rok-2021>

W związku z prognozowanym spadkiem temperatury i związanym z nim rozwojem zjawisk lodowych **na odcinku ODW od km 261+600 do km 300+000 w dniu 14.01.2021** zostało zdjęte pływające oznakowanie nawigacyjne. W związku z powyższym załogi wszystkich jednostek nawigujących na powyższym akwenie zobowiązane są do zachowania szczególnej ostrożności i prowadzenie żeglugi wyłącznie w warunkach dobrej widzialności.

Informujemy, że na moście kolejowym w **Cigacicach w km 470+800 rz. Odry** są prowadzone prace remontowe. Pod przęsłem żeglownym w bezpośredniej bliskości znaków skrajni (na zewnątrz szlaku) są podwieszane konstrukcje technologiczne. Wszystkie jednostki przechodzące pod mostem zobowiązane są do zachowania szczególnej ostrożności i powstrzymania się od przejścia w przypadku braku odpowiedniej widzialności lub nieodpowiednich warunków meteorologicznych np. silne porywy wiatru. (tel. do kierownictwa budowy. 577 768 012 lub 577 175 031).

Informujemy, że na moście kolejowym w **Pomorsku w km 477+700 rz. Odry** są prowadzone prace remontowe. Pod przęsłem żeglownym w bezpośredniej bliskości znaków skrajni (na zewnątrz szlaku) są podwieszane rusztowania. Wszystkie jednostki przechodzące pod mostem zobowiązane są do zachowania szczególnej ostrożności i powstrzymania się od przejścia w przypadku braku odpowiedniej widzialności lub nieodpowiednich warunków meteorologicznych np. silne porywy wiatru.

W związku z pracami remontowymi **na śluzie Ratowice od dnia 16.11.2020 r. do dnia 30.04.2021 r.** zostanie obniżone piętrzenie wody na jazie Ratowice. W związku z powyższym głębokość tranzytowa na odcinku ODW od śluzy Oława do śluzy Ratowice zostaje zmniejszona w tym okresie do 100 cm.

Pełna treść komunikatów nawigacyjnych znajduje się na stronie internetowej PGW WP RZGW we Wrocławiu w zakładkach: <https://wroclaw.wody.gov.pl/komunikaty-nawigacyjne> i <https://wroclaw.wody.gov.pl/sytuacja-hydrologiczno-nawigacyjna>.

## 10. Inne informacje.

**Rzeka Wisła:** Pracownicy PGW WP monitorują sytuację w terenie pod kątem występowania zanieczyszczeń na Wiśle poniżej kolektora burzowego przy ul. Farysa w Warszawie - km 522+745.

*Komunikat o sytuacji hydrologicznej został opracowany na podstawie danych z regionalnych zarządów gospodarki wodnej (RZGW) oraz z państwowej służby hydrologiczno-meteorologicznej IMGW-PIB przez:*

*Grzegorz Podbielski*

*Centrum Operacyjne Ochrony Przeciwpowodziowej*

*Krajowy Zarząd Gospodarki Wodnej*

*Państwowe Gospodarstwo Wodne Wody Polskie*