

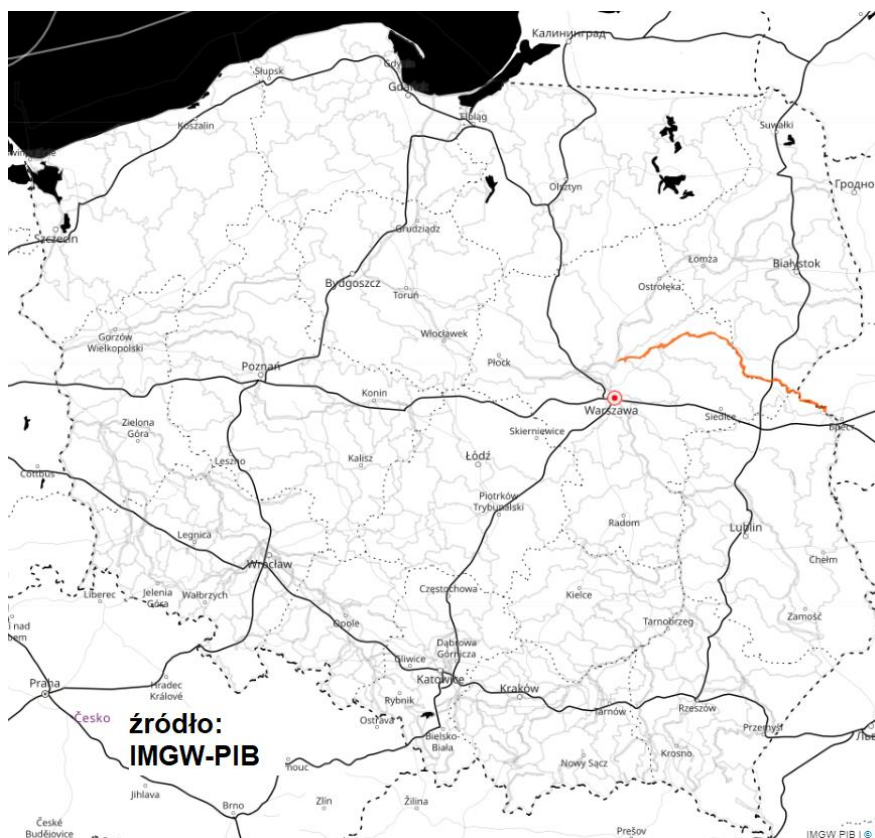
**INFORMACJA O SYTUACJI HYDROLOGICZNO–METEOROLOGICZNEJ W POLSCE
z dnia 30 stycznia 2021 r.**

1. Ostrzeżenia hydrologiczne

W dniu 30 stycznia 2021 r. (na godz. 12:00) **obowiązują ostrzeżenia hydrologiczne¹ 2 stopnia** dotyczące wzbrania z przekroczeniem stanów ostrzegawczych:

– **województwo mazowieckie** (Bug w rejonie Wyszkowa) – od godz. 18:00 dnia 29.01.2021 do godz. 18:00 dnia 31.01.2021;

Na Bugu w rejonie Wyszkowa przewiduje się wzrost stanu wody powyżej stanu ostrzegawczego, spowodowany piętrzeniem lodowym.



2. Ostrzeżenia meteorologiczne

W dniu 30 stycznia 2021 r. (na godz. 12:00) **obowiązują ostrzeżenia meteorologiczne¹ 1 stopnia** dotyczące intensywnych opadów śniegu:

– **województwo wielkopolskie** (pow. gostyński, kaliski, kępiński, krotoszyński, leszczyński, ostrowski, ostrzeszowski, rawicki, Kalisz, Leszno) – od godz. 00:00 dnia 30.01.2021 do godz. 14:00 dnia 30.01.2021;

Prognozuje się wystąpienie opadów śniegu, miejscami o natężeniu umiarkowanym, powodujących przyrost pokrywy śnieżnej za okres ważności Ostrzeżenia od 7 cm do 12 cm.

– **województwo dolnośląskie** (pow. dzierżoniowski, jaworski, jeleniogórski, kamiennogórski, kłodzki, lubański, lwówecki, świdnicki, wałbrzyski, ząbkowicki, złotoryjski, Jelenia Góra, Wałbrzych) – od godz. 15:00 dnia 29.01.2021 do godz. 15:00 dnia 30.01.2021;

W rejonach powyżej 500-600 m n.p.m. prognozuje się wystąpienie opadów śniegu powodujących przyrost pokrywy śnieżnej miejscami od 15 cm do 20 cm.

– **województwo śląskie** (pow. częstochowski, kłobucki, lubliniecki, myszkowski, zawierciański, Częstochowa) – od godz. 05:30 dnia 30.01.2021 do godz. 15:00 dnia 30.01.2021;

Prognozuje się wystąpienie opadów śniegu, chwilami o natężeniu umiarkowanym, powodujących przyrost pokrywy śnieżnej miejscami o 10 cm.

– **województwo łódzkie** (pow. bełchatowski, łaski, opoczyński, pączężański, piotrkowski, radomszczański, rawski, sieradzki, tomaszowski, wieluński, wierszowski, zduńskowolski, Piotrków Trybunalski) – od godz. 08:00 dnia 30.01.2021 do godz. 16:00 dnia 30.01.2021;

Prognozuje się wystąpienie opadów śniegu, miejscami o natężeniu umiarkowanym, powodujących przyrost pokrywy śnieżnej za okres ważności Ostrzeżenia od 8 cm do 12 cm.

– **województwo mazowieckie** (pow. białobrzeski, grójecki, kozienicki, lipski, przysuski, radomski, szydłowiecki, zwoleński, Radom) – od godz. 10:00 dnia 30.01.2021 do godz. 19:00 dnia 30.01.2021;

Prognozuje się wystąpienie opadów śniegu, miejscami o natężeniu umiarkowanym, powodujących przyrost pokrywy śnieżnej za okres ważności Ostrzeżenia od 8 cm do około 10 cm.

– **województwo świętokrzyskie** (pow. buski, jędrzejowski, kielecki, konecki, opatowski, ostrowiecki, pińczowski, sandomierski, skarżyski, starachowicki, staszowski, włoszczowski, Kielce) – od godz. 09:00 dnia 30.01.2021 do godz. 17:00 dnia 30.01.2021;

Prognozuje się wystąpienie opadów śniegu, chwilami o natężeniu umiarkowanym, powodujących przyrost pokrywy śnieżnej miejscami o 10 cm.

– **województwo lubelskie** (pow. biłgorajski, chełmski, hrubieszowski, janowski, krasnostawski, kraśnicki, lubelski, łęczyński, opolski (lubelskie), świdnicki (lubelskie), tomaszowski (lubelskie), włodawski, zamojski, Chełm, Lublin, Zamość) – od godz. 04:00 dnia 30.01.2021 do godz. 22:00 dnia 30.01.2021;

Prognozuje się wystąpienie opadów śniegu, miejscami o natężeniu umiarkowanym, powodujących przyrost pokrywy śnieżnej od 10 cm do około 15 cm.

– **województwo opolskie** (pow. kluczborski, namysłowski, oleski) – od godz. 04:00 dnia 30.01.2021 do godz. 13:00 dnia 30.01.2021;

Prognozuje się wystąpienie opadów śniegu, przejściowo o natężeniu umiarkowanym, powodujących przyrost pokrywy śnieżnej miejscami od 10 cm do 12 cm.

– **województwo śląskie** (pow. cieszyński, żywiecki) – od godz. 04:00 dnia 30.01.2021 do godz. 13:00 dnia 30.01.2021;

Powyżej 500 m n.p.m. prognozuje się wystąpienie opadów śniegu, chwilami o natężeniu umiarkowanym, powodujących przyrost pokrywy śnieżnej miejscami od 10 cm do 15 cm.

– **województwo podkarpackie** (pow. niżański, stalowowolski, tarnobrzeski, Tarnobrzeg) – od godz. 11:00 dnia 30.01.2021 do godz. 18:00 dnia 30.01.2021;

Prognozuje się wystąpienie opadów śniegu, chwilami o natężeniu umiarkowanym, powodujących przyrost pokrywy śnieżnej miejscami o 10 cm.

W dniu 30 stycznia 2021 r. (na godz. 12:00) **obowiązują ostrzeżenia meteorologiczne¹ 1 stopnia** dotyczące oblodzenia:

– **województwo dolnośląskie** (pow. dzierżoniowski, jeleniogórski, kamiennogórski, kłodzki, lubański, lwówecki, strzeliński, wałbrzyski, ząbkowicki, zgorzelecki, Jelenia Góra, Wałbrzych) – od godz. 09:00 dnia 30.01.2021 do godz. 19:00 dnia 30.01.2021;

Prognozuje się zamarzanie mokrej nawierzchni dróg i chodników po opadach deszczu, deszczu ze śniegiem lub mokrego śniegu. Do wieczora spadek temperatury do -5°C , -3°C , przy gruncie do -7°C . W późniejszym okresie będzie się utrzymywać ujemna temperatura.

– **województwo opolskie** (pow. brzeski, głubczycki, kędzierzysko-kozielski, krapkowicki, nyski, opolski (opolskie), prudnicki, strzelecki, Opole) – od godz. 10:00 dnia 30.01.2021 do godz. 20:00 dnia 30.01.2021;

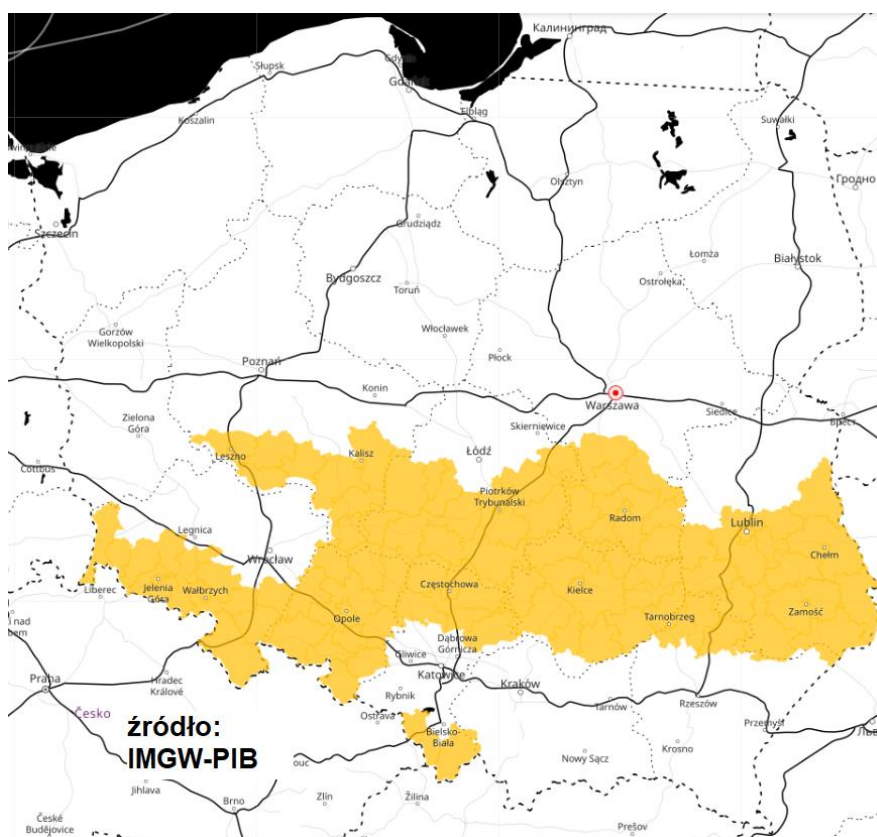
Prognozuje się zamarzanie mokrej nawierzchni dróg i chodników po opadach deszczu, deszczu ze śniegiem lub mokrego śniegu. Do wieczora spadek temperatury do -4°C , -2°C , przy gruncie do -6°C . W późniejszym okresie będzie się utrzymywać ujemna temperatura.

W dniu 30 stycznia 2021 r. (na godz. 12:00) **obowiązują ostrzeżenia meteorologiczne¹ 1 stopnia** dotyczące opadów marznących:

– **województwo lubelskie** (pow. biłgorajski, hrubieszowski, janowski, krasnostawski, kraśnicki, tomaszowski (lubelskie), zamojski, Zamość) – od godz. 09:00 dnia 30.01.2021 do godz. 14:00 dnia 30.01.2021;

Prognozuje się, że opady śniegu będą miejscami przechodzić w słabe opady marznącego deszczu lub mżawki, powodujące gołoledź.

Prognozuje się miejscami wystąpienie słabych opadów marznącego deszczu oraz mżawki powodujących gołoledź.



¹ Źródłem prezentowanych danych są informacje zbierane i przetwarzane przez państwową służbę hydrologiczno-meteorologiczną, którymi rozporządza „IMGW- PIB”.

3. Przekroczenia stanów alarmowych i ostrzegawczych.

W dniu 30 stycznia 2021 (na godz. 11:00) zanotowano przekroczenie stanu ostrzegawczego:

- na 5 stacjach wodowskazowych na obszarze dorzecza Wisły,
- na 4 stacjach wodowskazowych na obszarze dorzecza Odry.

Nazwa stacji	Rzeka	Województwo	Stan wody [cm]	Zmiana stanu/24h [cm]	Stan ostrz. [cm]	Stan alarm. [cm]
KORZEŃSKO	Orla	dolnośląskie	252	-3	220	260
KRZYŻANOWICE	Widawa	dolnośląskie	157	1	150	200
ZBYTOWA	Widawa	dolnośląskie	316	-6	310	350
DOROHUSK	Bug	lubelskie	305	-8	290	430
KRZYCZEW	Bug	lubelskie	393	-6	380	480
FRANKOPOL	Bug	podlaskie	281	5	250	350
RAJGRÓD	Jegrznia	podlaskie	141	6	140	160
JANUSZEWICE	Czarna (Włoszczowska)	świętokrzyskie	345	-7	320	400
DĘBE	Swędrnia	wielkopolskie	219	-1	200	250

Nie zanotowano opadów o dużej wydajności.

OPADY O DUŻEJ WYDAJNOŚCI NA STACJACH METEOROLOGICZNYCH IMGW-PIB						
Województwo	Wartość maksymalnej sumy dobowej opadu*	Stacja, na której wystąpiła maksymalna suma dobowego opadu	Liczba stacji z sumą opadu powyżej 20 mm	Liczba wszystkich stacji, na których wystąpił opad	Udział procentowy stacji z sumą opadu powyżej 20 mm	Udział procentowy stacji, na których wystąpił opad
	[mm]					
dolnośląskie	23	ZIELENIEC	1	85	1	97
kujawsko-pomorskie	-	-	0	9	0	90
lubelskie	-	-	0	14	0	73
lubuskie	-	-	0	9	0	90
łódzkie	-	-	0	8	0	34
małopolskie	-	-	0	96	0	93
mazowieckie	-	-	0	13	0	76
opolskie	-	-	0	20	0	90
podkarpackie	-	-	0	55	0	85
podlaskie	-	-	0	20	0	60
pomorskie	-	-	0	21	0	80
śląskie	-	-	0	66	0	98
świętokrzyskie	-	-	0	8	0	30
warmińsko-mazurskie	-	-	0	16	0	64
wielkopolskie	-	-	0	18	0	60
zachodniopomorskie	-	-	0	19	0	79

* Podawany jest w przypadku wystąpienia sumy opadu powyżej 20 mm

4. Pogotowia i alarmy przeciwpowodziowe.

Nazwa organu ogłaszającego i odwołującego	Obszar obowiązywania	Pogotowie/alarm przeciwpowodziowy	Data i godzina wprowadzenia	Data i godzina odwołania
Wójt Gminy Bodzanów	Gmina Bodzanów	POGOTOWIE	22.01.2021 godz. 07.00	
Wójt Gminy Korczew	Gmina Korczew	POGOTOWIE	25.01.2021 r. godz. 12.00	

5. Informacja o zagrożeniach.

Możliwość wzrostu stanów wód w związku ze spływem wód roztopowych i występującymi zjawiskami lodowymi.

6. Wskazanie działań niezbędnych do podjęcia w ciągu najbliższej doby.

Monitorowanie zjawisk lodowych na ciekach i zbiornikach.

7. Aktualna sytuacja hydrologiczna.

Dorzecze Wisły¹

Stan wody w dorzeczu Wisły układa się w strefie wody średniej, lokalnie wysokiej i niskiej. Stan wysoki zanotowano na Omulwi, Krznie i Brdzie oraz lokalnie w ujściowym odcinku Wisły, na Przemszy, Pilicy, Narwi, Biebrzy, Bugu, Wkrze i Bzurze. Stan niski zanotowano na Pisie oraz lokalnie na Skawie, Rabie, Dunajcu i Kamiennej.

Dorzecze Odry¹

Stan wody w dorzeczu Odry układa się w strefie wody średniej, lokalnie wysokiej i niskiej. Stan wysoki zanotowano na Małej Panwi, Widawie i Nerze oraz lokalnie na Odrze, Ślęzie, Widawie, Kaczawie, Baryczy, Warcie i Prośnie. Stan niski obserwowano na Widawce oraz lokalnie na Bystrzycy, Kwisie i Noteci.

Dorzecze Przymorza i dorzecze Pregoty i Niemna¹

Stan wody w dorzeczach Przymorza, Pregoty i Niemna układa się głównie w strefie wody średniej. Stan wysoki zanotowano na Nogacie i Gubrze.

Morze Bałtyckie, Zalew Szczeciński i Zalew Wiślany¹

Poziom wody na stacjach morskich układa się głównie w strefie wody średniej, lokalnie wysokiej.

¹ Źródłem prezentowanych danych są informacje zbierane i przetwarzane przez państwową służbę hydrologiczno-meteorologiczną, którymi rozporządza „IMGW-PIB”.

Obszar administrowany przez RZGW w Białymstoku

W ciągu minionej doby w regionie wodnym Narwi oraz regionie wodnym Łyny i Węgorapy nie odnotowano opadów atmosferycznych powyżej 20 mm.

W zlewni **Narwi i Biebrzy** obserwowano stabilizację i spadki poziomu wody związane ze występującymi zjawiskami lodowymi oraz pracą urządzeń hydrotechnicznych. Największe spadki nastąpiły na stacji Dobrylas na rzece Pisa (31 cm) i na stacji Supraśl na rzece Supraśl (20 cm). Stany wód utrzymują się w strefie wody niskiej, średniej oraz wysokiej.

W zlewniach **Łyny i Węgorapy** obserwowano stabilizację i niewielkie wahania poziomu wody związane z pracą urządzeń hydrotechnicznych. Największy spadek odnotowano na stacji Proсна na rzece Guber (14 cm) i na stacji Mieduniszki na rzece Węgorapa (10 cm). Stany wód utrzymują się w strefie wody niskiej i średniej, miejscowo wysokiej.

Na **Wielkich Jeziorach Mazurskich** utrzymują się niskie i średnie stany wód.

W zlewniach **Narwi i Biebrzy** przewiduje się stabilizację i wahania poziomu wody związane z pracą urządzeń hydrotechnicznych i występowaniem zjawisk lodowych. Stany wód utrzymają się w strefie wody niskiej, średniej oraz wysokiej. Na rzece Jęgrznia na stacji Rajgród utrzymać się będzie stan wody zbliżony do ostrzegawczego.

W zlewniach **Łyny i Węgorapy** przewiduje się stabilizację i wahania poziomu wody związane z pracą urządzeń hydrotechnicznych. Stany wód utrzymają się w strefie wody niskiej i średniej, lokalnie wysokiej.

Na najbliższą dobę IMGW-PIB prognozuje w dzień zachmurzenie umiarkowane i duże. Miejscami opady śniegu. Temperatura maksymalna od -5°C do -1°C. Wiatr przeważnie słaby, północno-zachodni i zachodni. W nocy zachmurzenie duże z większymi przejaśnieniami i lokalnymi roz pogodzeniami. Miejscami przelotne opady śniegu, prognozowany przyrost pokrywy do około 6 cm (woj. warmińsko-mazurskie). Temperatura minimalna od -11 °C do -6°C. Wiatr słaby i umiarkowany południowo-zachodni i zachodni.

Zjawiska lodowe:

Narew: od km 83+500 do km 166+000 lód brzegowy 10%, od km 167+000 do km 178+000 pokrywa lodowa, od km 179+000 do km 230+900 lód brzegowy od 50% do 90% grubość lodu (od 1 do 15 cm), od km 230+900 do km 248+500 pokrywa lodowa

Obszar administrowany przez RZGW w Gdańsku

W ciągu minionej doby na obszarze administrowanym przez RZGW w Gdańsku opad dobowy o sumie powyżej 20 mm nie został zaobserwowany.

Na Wiśle obserwuje się stany średnie.

W ujściowych odcinkach rzek pozostających **pod wpływem Bałtyku i Zatoki Gdańskiej** występują stany średnie.

W ujściowych odcinkach rzek pozostających **pod wpływem Zalewu Wiślanego** występują stany wysokie, lokalnie średnie.

W zlewni rzek Przymorza na odcinkach rzek nie pozostających pod wpływem morza występują stany średnie, lokalnie niskie.

W zlewni rzek Zalewu Wiślanego na odcinkach rzek nie pozostających pod wpływem Zalewu Wiślanego występują stany średnie, lokalnie wysokie i niskie.

W zlewni Drwęcy obserwuje się stany średnie, lokalnie wysokie.

Na pozostałych **rzekach regionu wodnego Dolnej Wisły** występują stany średnie, lokalnie niskie i wysokie.

Na najbliższą dobę IMGW-PIB prognozuje w dzień zachmurzenie duże z większymi przejaśnieniami. Okresami opady śniegu. Temperatura maksymalna od -1°C do 1°C. Wiatr słaby, okresami umiarkowany, północny i północno-zachodni. W nocy zachmurzenie małe i umiarkowane, okresami wzrastające do dużego. Miejscami słabe opady śniegu. Temperatura minimalna od -7°C do -5°C, nad samym morzem około -2°C. Wiatr słaby i umiarkowany, nad samym morzem okresami porywisty, północno-zachodni, stopniowo skręcający na zachodni i południowo-zachodni.

Zjawiska lodowe:

Wiśła: km 679+600 – 830+000 śryż i kra 10%

Obszar administrowany przez RZGW w Lublinie

W ciągu minionej doby na obszarze administrowanym przez RZGW w Lublinie opad dobowy o sumie powyżej 20 mm nie został zaobserwowany.

Na Bugu po Krzyczew zaobserwowano wahania poziomu wody z przewagą spadków, a na jego dopływach spadki, w strefie stanów średnich i wysokich. Na Bugu w Dorohusku i Krzyczewie stan wody obniżał się powyżej stanu ostrzegawczego.

W zlewni Bugu poniżej profilu Krzyczew obserwowano wahania stanu wody w strefie wody średniej i wysokiej.

Na Bugu po Krzyczew spodziewane są wahania poziomu wody z przewagą spadków, a na jego dopływach niewielkie spadki w strefie stanów średnich i wysokich. Na Bugu w Dorohusku i Krzyczewie stan wody będzie stabilizował się powyżej stanu ostrzegawczego.

Na Bugu poniżej profilu Krzyczew przewiduje się stabilizację i opadanie stanu wody oraz lokalne wahania w strefie wody średniej i wysokiej. Przekroczenie stanu ostrzegawczego na Bugu we Frankopolu będzie się utrzymywać.

Na najbliższą dobę IMGW-PIB prognozuje w ciągu dnia zachmurzenie duże i całkowite. Opady śniegu, miejscami o natężeniu umiarkowanym, na południu przyrost pokrywy śnieżnej o około 10 cm. Na południu opady śniegu będą przechodzić w deszcz ze śniegiem. Przejściowo prognozowane są marznące opady deszczu ze śniegiem, deszczu lub mżawki powodujące gołoledź. Rano na północy silne zamglenia oraz lokalnie marznące mgły ograniczające widzialność do 400 m. Temperatura maksymalna od -3°C na północy do około 0°C na południu. Wiatr słaby, z przewagą północno-wschodniego, na południu wzmagający się do umiarkowanego i porywistego, z kierunków zmieniających się. Na południu wiatr może powodować zawieje i zamiecie śnieżne. W nocy zachmurzenie duże, nad ranem na północy większe przejaśnienia. Miejscami słabe opady śniegu, stopniowo zanikające. Po opadach lokalnie silne zamglenia. Temperatura minimalna od -10°C na północy do -6°C na południu. Wiatr słaby i umiarkowany, na południu chwilami porywisty, zachodni i północno-zachodni. Lokalnie wiatr może powodować zawieje i zamiecie śnieżne.

Zjawiska lodowe:

Bug: km 42+200 – 93+000 pokrywa lodowa 80% (grubość od 10 do 15 cm), km 93+000 - 110+000 lód brzegowy 10% (grubość od 0 do 5 cm), km 110+000 - 163+000 pokrywa lodowa 90 % (grubość od 10 do 15 cm), km 163+000 - 167+000 lód brzegowy 10% (grubość od 0 do 5 cm), km 167+000 - 205+000 pokrywa lodowa 90% (grubość od 10 do 15 cm), km 205+000 - 230+000 lód brzegowy 10% (grubość od 0 do 5 cm), km 230+000 - 272+200 pokrywa lodowa 80% (grubość od 10 do 15 cm), km 272+200 – 429+700 śryż 40-60%, km 429+700 – 536+600 śryż 50%, lód brzegowy 10%, km 536+600 – 547+200 śryż 40%, lód brzegowy 10%

Obszar administrowany przez RZGW w Warszawie

W ciągu minionej doby na obszarze administrowanym przez RZGW w Warszawie opad dobowy o sumie powyżej 20 mm nie został zaobserwowany.

Obecnie stany wód na obszarze administrowanym przez RZGW w Warszawie układają się w strefie stanów średnich, lokalnie niskich i wysokich.

W ciągu najbliższej doby na **Wiśle** prognozuje się: od Zawichostu do Kępy Polskiej niewielkie spadki stanu wody w strefie stanów średnich, na stacji Włocławek wahania stanu wody na granicy strefy stanów średnich i wysokich.

Na **dopływach Wisły** od Zawichostu do Włocławka przewiduje się wahania stanu wody w strefie stanów średnich, lokalnie wysokich i niskich. Na stacji Januszewice na Czarnej-Włoszczowskiej przekroczenie stanu ostrzegawczego będzie się utrzymywać.

W ciągu najbliższej doby na **Narwi od Orzyca po ujście** spodziewana jest stabilizacja stanu wody z ewentualnie niewielkimi wahaniami w strefie stanów średnich, lokalnie możliwe wahania (stacja Orzechowo). Na dopływach przewiduje się wahania stanu wody w strefie stanów wysokich i średnich.

W zlewni **Bugu od Liwca do ujścia** spodziewane są wzrosty stanu wody w strefie stanów wysokich, lokalnie możliwe niewielkie wahania (stacja Popowo). Stan wody na stacji Wyszaków w okolicy stanu ostrzegawczego, niewykluczone przekroczenie stanu ostrzegawczego.

W dniu 27 stycznia 2021 r. lodołamacze rozpoczęły pracę na Zbiorniku Wodnym Włocławek. **W dniu 28 stycznia 2021 r.** rozpoczęto przepuszczanie lodu przez Stopień Wodny we Włocławku. Akcja lodołamania na Zbiorniku Wodnym Włocławek i przepuszczania lodu przez Stopień Wodny we Włocławku **jest kontynuowana.**

Na najbliższą dobę IMGW-PIB prognozuje w ciągu dnia na północy miejscami słabe opady śniegu, na pozostałym obszarze okresami opady deszczu, miejscami o natężeniu umiarkowanym. W nocy spodziewane są miejscami słabe opady śniegu, stopniowo zanikające. Za okres obowiązywania ostrzeżeń meteorologicznych, prognozowany przyrost pokrywy śnieżnej na południu i zachodzie do 15 cm.

Zjawiska lodowe:

Wisła: km 595+000 – 620+000 lód brzegowy (10%), km 620+000 – 635+000 kra (10%) i lód brzegowy (30%), km 635+000 – 646+000 kra (10%) i lód brzegowy (50%), km 646+000 – 651+000 kra (20%) i lód brzegowy (30%), km 651+000 – 654+000 spiętrzenia i podbitki, km 654+000 – 670+000 kra (50%) i lód brzegowy (50%), rynna o szerokości 500 m wypełniona krą, km 670+000 – 675+000 – kra (100%), połamana pokrywa lodowa

Narew: km 021+600 – 056+000 pokrywa lodowa (od 8 do 11 cm)

Bug: km 000+000 – 042+200 – pokrywa lodowa (od 5 do 15 cm), w km od 1+000 do 5+000 na prawym brzegu pojawiły się rynny

8. Informacja o zbiornikach.

		Zbiorniki retencyjne - ogółem								
		Sytuacja na dzień 30.01.2021 r. na godz. 6 ⁰⁰ (UTC)								
		Zbiorniki rzeka	Odptyw średni [m ³ /s]	Dopływ średni [m ³ /s]	Poj. aktual. [mln m ³]	* Poj. norm. [mln m ³]	* Poj. Przy Max PP [mln m ³]	*Rezerwa pow. wymagana [mln m ³]	Aktualna rez. pow. [mln m ³]	Rezerwa do wykorzyst. %
		1	2	3	4	5	6	7	8	9
							6-5	6-4	8/7*100	
RZGW w Białymstoku	1	Zb. Siemianówka (Narew)	1,6	4,9	40,0	64,8	79,1	14,3	39,1	273
RZGW w Lublinie	26	Zb. Nielisz (Wieprz)	6,5	7,5	14,5	20,6	28,5	7,9	14,0	178
RZGW w Warszawie	32	Zb. Brody Iłżeckie (Kamienna)	3,6	3,2	5,6	6,7	7,6	0,9	2,0	227
	33	Zb. Wióry (Świślina)	1,1	0,8	15,7	15,7	34,7	18,9	19,0	100
	34	Zb. Sulejów (Pilica)	36,4	35,8	74,2	75,1	84,3	9,2	10,2	110
	35	Zb. Cieszanowice (Luciąża)	0,7	0,8	5,6	5,7	9,1	3,4	3,5	102
	36	Zb. Miedzna (Wąglanka)	1,0	0,8	3,1	3,4	3,8	0,4	0,7	177
	37	Zb. Domaniów (Radomka)	3,5	3,6	7,6	9,9	14,4	4,5	6,8	152
	38	Zb. Włocławek***** (Wisła)	1378,0	1340,0	366,6	369,9	453,6		rzędna wody górnej: 57,25 m n.p.m.	
39	Zb. Dębe***** (Narew)	280,0	274,0	90,3	90,0	96,0		rzędna wody górnej: 79,03 m n.p.m.		

* wartości stałe

** Zbiorniki energetyczne

**** Ujęcie wody pitnej

*****zbiornik przepływowy

" rzędne piętrzenia zbiornika Włocławek (m n.p.m.): Min PP: 56,5, NPP: 57,3 MaxPP: 57,3

" rzędne piętrzenia zbiornika Dębe (m n.p.m.): Min PP: 78,52, NPP: 79,02 MaxPP: 79,22

Obszar administrowany przez RZGW w Białymstoku

Zbiornik RZGW w Białymstoku pracuje zgodnie z obowiązującymi instrukcjami. Aktualna pojemność powodziowa w zbiorniku administrowanym przez RZGW w Białymstoku wynosi 39,1 mln m³.

Obszar administrowany przez RZGW w Gdańsku

W regionie wodnym Dolnej Wisły brak dużych, sztucznych zbiorników wodnych o istotnym znaczeniu przeciwpowodziowym objętych systemem monitorowania w ramach osłony przeciwpowodziowej kraju. Informacje o zbiorniku we Włocławku, który ma znaczenie dla osłony regionu, podaje RZGW w Warszawie.

Obszar administrowany przez RZGW w Lublinie

Zbiornik Nielisz pracuje zgodnie z obowiązującymi instrukcjami. Aktualna pojemność powodziowa wynosi 14,0 mln m³.

Obszar administrowany przez RZGW w Warszawie

Na Zbiorniku Włocławek dopływ średni dobowy na godz. 6:00 UTC wynosił około 1340 m³/s, natomiast odpływ około 1380 m³/s. Rzędna wody dolnej śluzy: 44,55 m n.p.m.

Na Zbiorniku Dębe dopływ średni dobowy na godz. 6:00 UTC wynosił około 270 m³/s, natomiast odpływ około 280 m³/s.

Wszystkie zbiorniki posiadają rezerwy powodziowe większe od wymaganych.

10. Inne informacje.

Rzeka Wisła: Pracownicy PGW WP monitorują sytuację w terenie pod kątem występowania zanieczyszczeń na Wiśle poniżej kolektora burzowego przy ul. Farysa w Warszawie - km 522+745.

Komunikat o sytuacji hydrologicznej został opracowany na podstawie danych z regionalnych zarządów gospodarki wodnej (RZGW) oraz z państwowej służby hydrologiczno-meteorologicznej IMGW-PIB przez:

Grzegorz Podbielski

Centrum Operacyjne Ochrony Przeciwpowodziowej

Krajowy Zarząd Gospodarki Wodnej

Państwowe Gospodarstwo Wodne Wody Polskie