

## INFORMACJA O SYTUACJI HYDROLOGICZNO–METEOROLOGICZNEJ W POLSCE

z dnia 20 stycznia 2021 r.

### 1. Ostrzeżenia hydrologiczne

W dniu 20 stycznia 2021 r. (na godz. 11:00) **nie obowiązują ostrzeżenia hydrologiczne**<sup>1</sup>.

### 2. Ostrzeżenia meteorologiczne

W dniu 20 stycznia 2021 r. (na godz. 11:00) **obowiązują ostrzeżenia meteorologiczne<sup>1</sup> 1 stopnia** dotyczące opadów marznących:

- **województwo warmińsko-mazurskie** (pow. bartoszycki, braniewski, działdowski, elbląski, iławski, kętrzyński, lidzbarski, mrągowski, nidzicki, nowomiejski, olsztyński, ostródzki, szczycieński, węgorzewski, Elbląg, Olsztyn) – od godz. 00:00 dnia 20.01.2021 do godz. 16.00 dnia 20.01.2021;

Prognozuje się miejscami wystąpienie słabych opadów marznącego deszczu lub mżawki powodujących gołoledź. Opady będą przemieszczać się z zachodu na wschód i poprzedzone będą śniegiem i deszczem ze śniegiem.

- **województwo podkarpackie** (wszystkie powiaty) – od godz. 04:00 dnia 20.01.2021 do godz. 12.00 dnia 20.01.2021;

Prognozuje się miejscami wystąpienie słabych opadów marznącego deszczu oraz mżawki powodujących gołoledź. Strefa opadów marznących przemieszczać się będzie z zachodu na wschód województwa.

- **województwo mazowieckie** (pow. białobrzegi, ciechanowski, garwoliński, gostyniński, grodziski, grójecki, kozienicki, legionowski, lipski, makowski, miński, mławski, nowodworski, ostrołęcki, otwocki, piaseczyński, płocki, płoński, pruszkowski, przasnyski, przysuski, pułtuski, radomski, sierpecki, sochaczewski, szydłowiecki, warszawski zachodni, wołomiński, wyszkowski, zwoleniński, żuromiński, żyrardowski, Ostrołęka, Płock, Radom, Warszawa) – od godz. 00:00 dnia 20.01.2021 do godz. 16.00 dnia 20.01.2021;

Prognozuje się miejscami wystąpienie słabych opadów marznącego deszczu oraz mżawki powodujących gołoledź. Strefa opadów przemieszczać się będzie z zachodu na wschód regionu.

- **województwo lubelskie** (wszystkie powiaty), **województwo mazowieckie** (pow. łosicki, ostrowski, siedlecki, sokołowski, węgrowski, Siedlce) – od godz. 05:00 dnia 20.01.2021 do godz. 20.00 dnia 20.01.2021;

Prognozuje się miejscami wystąpienie słabych opadów marznącego deszczu oraz mżawki powodujących gołoledź. Strefa opadów przemieszczać się będzie z zachodu na wschód regionu.

- **województwo podlaskie** (wszystkie powiaty), **województwo warmińsko-mazurskie** (pow. ełcki, giżycki, olecki, piski, gołdapski) – od godz. 07:00 dnia 20.01.2021 do godz. 20.00 dnia 20.01.2021;

Prognozuje się miejscami wystąpienie słabych opadów marznącego deszczu lub mżawki powodujących gołoledź. Opady będą przemieszczać się z zachodu na wschód i poprzedzone będą śniegiem i deszczem ze śniegiem.

W dniu 19 stycznia 2021 r. (na godz. 11:00) **obowiązują ostrzeżenia meteorologiczne<sup>1</sup> 1 stopnia** dotyczące roztopów

- **województwo zachodniopomorskie** (pow. drawski, koszaliński, szczecinecki, wałecki, Koszalin) – od godz. 00:00 dnia 20.01.2021 do godz. 12.00 dnia 20.01.2021;

Prognozuje się wzrost temperatury powietrza powodujący odwilż i topnienie pokrywy śnieżnej. Temperatura minimalna w okresie ważności ostrzeżenia od 0°C do 1°C. Temperatura maksymalna w okresie ważności ostrzeżenia od 3°C do 4°C. Suma opadów deszczu (powodujących szybsze topnienie pokrywy śnieżnej) za okres ostrzeżenia od

5 mm do 8 mm. Wiatr o średniej prędkości od 15 km/h do 25 km/h, z porywami do 50 km/h, z południowego zachodu i południa.

- **województwo kujawsko-pomorskie** (wszystkie powiaty), województwo pomorskie (**wszystkie powiaty**) – od godz. 00:00 dnia 20.01.2021 do godz. 12.00 dnia 20.01.2021;

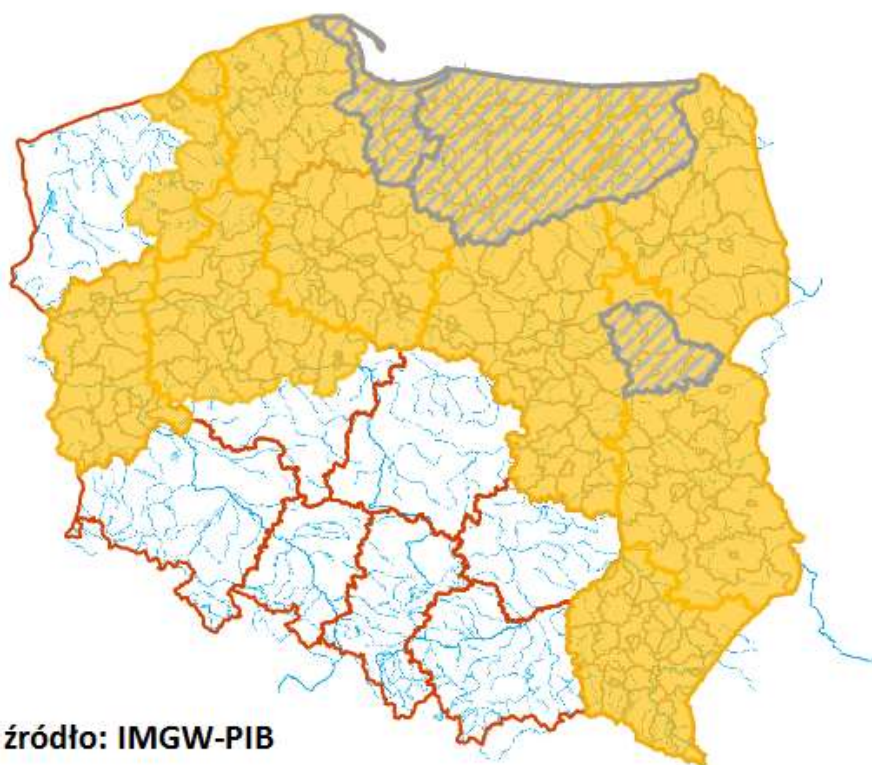
Prognozuje się wzrost temperatury powietrza powodujący odwilż i topnienie pokrywy śnieżnej. Temperatura minimalna od -3°C do 0°C. Temperatura maksymalna od 1°C do 3°C. Suma opadów deszczu od 2 mm do 6 mm. Wiatr o średniej prędkości od 15 km/h do 25 km/h, w porywach do 45 km/h, z kierunków południowych.

- **województwo zachodniopomorskie** (pow. sławieński) - od godz. 00:00 dnia 20.01.2021 do godz. 12.00 dnia 20.01.2021;

Prognozuje się wzrost temperatury powietrza powodujący odwilż i topnienie pokrywy śnieżnej. Temperatura minimalna w okresie ważności ostrzeżenia od 0°C do 1°C. Temperatura maksymalna w okresie ważności ostrzeżenia od 3°C do 4°C. Suma opadów deszczu (powodujących szybsze topnienie pokrywy śnieżnej) za okres ostrzeżenia od 6 mm do 8 mm. Wiatr o średniej prędkości od 20 km/h do 30 km/h, z porywami do 60 km/h, z południowego zachodu.

- **województwo lubuskie** (wszystkie powiaty) - od godz. 00:00 dnia 20.01.2021 do godz. 12.00 dnia 20.01.2021;

Prognozuje się stopniowy wzrost temperatury powietrza od 1°C w nocy do 6°C po południu powodujący odwilż i topnienie pokrywy śnieżnej. Suma opadów deszczu (powodujących szybsze topnienie pokrywy śnieżnej) za okres Ostrzeżenia od 3 mm do 6 mm. Wiatr o średniej prędkości od 15 km/h do 25 km/h, w porywach do 50 km/h, z południowego zachodu.



<sup>1</sup> Źródłem prezentowanych danych są informacje zbierane i przetwarzane przez państwową służbę hydrologiczno-meteorologiczną, którymi rozporządza „IMGW-PIB”.

### 3. Przekroczenia stanów alarmowych i ostrzegawczych.

W dniu 20 stycznia 2021 (na godz. 11:00) zanotowano przekroczenie stanu ostrzegawczego:

- na 2 stacjach wodowskazowych na obszarze dorzecza Wisły,
- na 1 stacji wodowskazowej na obszarze dorzecza Odry.

Nazwa stacji	Rzeka	Województwo	Stan wody [cm]	Zmiana stanu/24h [cm]	Stan ostrz. [cm]	Stan alarm. [cm]
DOROHUSK	Bug	lubelskie	303	37	290	430
SULEJÓW (KOPALNIA)	Pilica	łódzkie	230	4	230	260
DĘBE	Swędznia	wielkopolskie	208	0	200	250

Nie zanotowano opadów o dużej wydajności.

### 4. Pogotowia i alarmy przeciwpowodziowe.

Brak.

### 5. Informacja o zagrożeniach.

W związku z ogłoszonymi ostrzeżeniami meteorologicznymi zachodzi ryzyko wzrostów stanu wody w mniejszych ciekach. Dodatkowo warunki meteorologiczne sprzyjają rozwojowi zjawisk lodowych na ciekach.

### 6. Wskazanie działań niezbędnych do podjęcia w ciągu najbliższej doby.

Monitorowanie zjawisk lodowych na ciekach i zbiornikach.

### 7. Aktualna sytuacja hydrologiczna.

#### Dorzecze Wisły<sup>1</sup>

Stan wody w dorzeczu Wisły układa się w strefie wody średniej, lokalnie niskiej i wysokiej. Stan wysoki zanotowano na Krznie i Brdzie oraz lokalnie na Pilicy, Bugu, Wkrze, Bzurze i Drwęcy. Stan niski zanotowano na Supraśli i Nurcu oraz lokalnie na Wiśle, Przemszy, Sole, Dunajcu, Sanie, Kamiennej, Wieprzu, Pilicy, Narwi i Pisie.

#### Dorzecze Odry<sup>1</sup>

Stan wody w dorzeczu Odry układa się w strefie wody średniej, lokalnie niskiej i wysokiej. Stan wysoki zanotowano lokalnie na Ślęzie i Warcie. Stan niski obserwowano na Kłodnicy i Widawce oraz lokalnie na Odrze, Nysie Kłodzkiej, Bystrzycy, Kaczawie, Bobrze, Nysie Łużyckiej, Warcie i Noteci.

#### Dorzecze Przymorza i dorzecze Pregoty i Niemna<sup>1</sup>

Stan wody w dorzeczach Przymorza, Pregoty i Niemna układa się głównie w strefie wody średniej. Stan wysoki zanotowano na Gubrze oraz lokalnie na Łynie. Stan niski obserwowano na Słupi, Pastęce i górnej Łynie.

#### Morze Bałtyckie, Zalew Szczeciński i Zalew Wiślany<sup>1</sup>

Poziom wody na stacjach morskich układa się głównie w strefie wody średniej, lokalnie niskiej.

<sup>1</sup> Źródłem prezentowanych danych są informacje zbierane i przetwarzane przez państwową służbę hydrologiczno-meteorologiczną, którymi rozporządza „IMGW-PIB”.

### **Obszar administrowany przez RZGW w Białymstoku**

W ciągu minionej doby w regionie wodnym Narwi oraz regionie wodnym Łyny i Węgorapy odnotowano znikome opady atmosferyczne.

W zlewni **Narwi i Biebrzy** obserwowano wahania poziomu wody z lokalnymi wzrostami i spadkami związanymi z występowaniem zjawisk lodowych. Największy wzrost odnotowano w stacji Ostrołęka na rzece Narew – 11 cm natomiast największy spadek na rzece Supraśl w stacji Supraśl – 13 cm. Stany wód utrzymują się w strefie wody średniej i niskiej, punktowo wysokiej.

W zlewniach **Łyny i Węgorapy** obserwowano wahania poziomu wody z przewagą wzrostów związanych ze zjawiskami lodowymi. Największy spadek odnotowano na rzece Gołdapa w stacji Banie Mazurskie – 14 cm. Stany wód utrzymują się w strefie wody niskiej i średniej, miejscowo wysokiej.

Na **Wielkich Jeziorach Mazurskich** utrzymują się niskie i średnie stany wód.

W zlewniach **Narwi i Biebrzy** przewiduje się stabilizację i wahania poziomu wody związane z pracą urządzeń hydrotechnicznych i występującymi zjawiskami lodowymi. Stany wód utrzymają się w strefie wody niskiej, średniej oraz lokalnie wysokiej

W zlewniach **Łyny i Węgorapy** przewiduje się stabilizację i wahania poziomu wody związane z pracą urządzeń hydrotechnicznych. Stany wód utrzymają się w strefie wody niskiej i średniej.

Na najbliższą dobę IMGW-PIB prognozuje w dzień zachmurzenie całkowite. Opady śniegu stopniowo przechodzące w deszcz ze śniegiem lub mżawkę także marznące powodujące gołoledź. Miejscami możliwy przyrost pokrywy śnieżnej o około 4 cm. Temperatura maksymalna od -1°C do 2°C. Wiatr rano słaby, w ciągu dnia umiarkowany, okresami porywisty z kierunków południowych. W nocy zachmurzenie całkowite z przejaśnieniami i lokalnymi roz pogodzeniami. W pierwszej połowie nocy miejscami opady deszczu ze śniegiem lub deszczu, lokalnie marznące i powodujące gołoledź. Opady śniegu przechodzące stopniowo w opady śniegu z deszczem, marznącego deszczu lub mżawki powodujące gołoledź. Temperatura minimalna od -2°C do 1°C. Spadek temperatury poniżej 0°C spowoduje zamrażanie mokrych nawierzchni dróg i chodników. Wiatr słaby, okresami umiarkowany, południowy.

#### Zjawiska lodowe:

**Narew:** od 83+500 km do 113+00 km – pokrywa lodowa od 1 do 10 cm, od 114+00 km do 153+00 km – lód brzegowy 10%, od 154+00 km do 166+00 km – lód brzegowy 20%, od 167+00 km 179+500 - pokrywa lodowa od 1 do 10 cm, od 179+500 km do 180+500 km – lód brzegowy 30%, od 180+500 km do 190+000 km – lód brzegowy 90%, od 190+000 km do 248+500 km – pokrywa lodowa 100% od 1 do 10 cm.

### **Obszar administrowany przez RZGW w Bydgoszczy**

W ciągu minionej doby w regionie wodnym Noteci odnotowano opad atmosferyczny nieprzekraczający 3 mm.

W zlewni rzeki **Noteci** stany wody układają się w strefie stanów średnich oraz lokalnie niskich.

Na **Kanale Bydgoskim** odnotowano stabilizację oraz lokalny spadek do 6 cm na SW Nakło Wschód.

Na rzece **Dolnej Skanalizowanej Noteci** od m. Nakło nad Notecią do m. Ujście zarejestrowano wzrosty do 22 cm na SW Gromadno, strefa stanów średnich oraz niskich.

Poniżej m. Ujście, na pozostałym odcinku DSN zaobserwowano znaczne wzrosty sięgające 32 cm na SW Nowe, Walkowice, Lipica, Mikołajewo, Wrzeszczyna oraz Krzyż, strefa stanów niskich.

Na rzece **Noteci swobodnie płynącej** wystąpiły wzrosty do 8 cm, w m. Gościmiec i Santok wahania do 5 cm, strefa stanów średnich.

Na rzece **Górnej Skanalizowanej Noteci** zarejestrowano stabilizację oraz lokalny spadek do 6 cm na SW Dębinek PN, strefa stanów niskich oraz średnich.

W zlewni rzeki **Łobżonki** odnotowano wzrost do 4 cm, strefa stanów niskich.

W zlewni rzeki **Gwdy**, na górnym odcinku zaobserwowano wahania do 21 cm, strefa stanów średnich. Na dolnym odcinku wzrost do 18 cm, strefa stanów średnich.

W zlewni rzeki **Drawy** wystąpił wzrost do 9 cm, strefa stanów średnich.

W ciągu najbliższej doby dla dolnego odcinka Noteci i jego dopływów prognozowana jest stabilizacja, a także miejscami wzrosty. Na górnym odcinku Noteci prognozowana jest stabilizacja, a także miejscowe wzrosty. Stany wody będą układać się w strefie stanów niskich oraz średnich.

Na najbliższą dobę IMGW-PIB prognozuje zachmurzenie duże z większymi przejaśnieniami; okresowe opady deszczu ze śniegiem i deszczu, powodujące miejscami gołoledź; temperatura w ciągu dnia będzie wahać się od 6°C na zachodzie do 3°C na wschodzie regionu; temperatura minimalna w nocy spadnie do 0°C, przy gruncie do -1°C; wiatr słaby i umiarkowany, okresami porywisty, południowo-zachodni

#### Zjawiska lodowe:

**Kanał Ślesiański:** km 26+460 – 32+000 pokrywa lodowa, 4 cm;

**Jezioro Gopło:** km 32+000 – 59+500 pokrywa lodowa, 8 cm;

**Kanał Bydgoski:** km 14+800 – 38+900 pokrywa lodowa, 2-8 cm;

**Noteć górna:** km 59+500 – 146+600 pokrywa lodowa, 2-4 cm;

**Noteć dolna:** km 42+700 – 53+400 lód brzegowy, 40 %;

W awanportach **śluz: Pakość, Łabiszyn, Antoniewo, Frydrychowo, Dębinek Pd., Dębinek Pn., Łochowo, Lisi Ogon, Okole, Czyżkówko, Prądy, Osowa Góra, Józefinki, Nakło Wschód, Nakło Zachód, Gromadno, Krostkowo, Nowe, Walkowice, Romanowo, Lipica, Pianówka, Mikołajewo, Rosko, Wrzeszczyna, Wieleń, Drawsko, Krzyż** zaobserwowano pokrywę lodową 4-10 cm (80-100%).

#### **Obszar administrowany przez RZGW w Gdańsku**

W ciągu minionej doby na obszarze administrowanym przez RZGW w Gdańsku opad dobowy o sumie powyżej 20 mm nie został zaobserwowany.

**Na Wiśle** obserwuje się stany średnie i niskie.

W ujściowych odcinkach rzek pozostających **pod wpływem Bałtyku i Zatoki Gdańskiej** występują stany średnie.

W ujściowych odcinkach rzek pozostających **pod wpływem Zalewu Wiślanego** występują stany średnie.

**W zlewni rzek Przymorza** na odcinkach rzek nie pozostających pod wpływem morza występują stany średnie, lokalnie niskie

**W zlewni rzek Zalewu Wiślanego** na odcinkach rzek nie pozostających pod wpływem Zalewu Wiślanego występują średnie, lokalnie niskie i wysokie.

**W zlewni Drwęcy** obserwuje się stany średnie, lokalnie wysokie.

Na pozostałych **rzekach regionu wodnego Dolnej Wisły** występują stany średnie, lokalnie niskie i wysokie.

Na najbliższą dobę IMGW-PIB prognozuje w dzień zachmurzenie całkowite z przejaśnieniami. Okresami opady śniegu, w powiatach zachodnich i centralnych okresami śnieg z deszczem i deszcz. Rano miejscami marznący deszcz powodujący gołoledź. Prognozowany przyrost pokrywy śnieżnej miejscami od 5 cm do 10 cm. Temperatura maksymalna od -8° do 1°C. Wiatr słaby i umiarkowany, w rejonie nadmorskim okresami dość silny, z kierunków południowych. W nocy zachmurzenie całkowite. Okresami opady śniegu, stopniowo od zachodu przechodzące w śnieg z deszczem i deszcz, lokalnie marznący, powodujący gołoledź. Prognozowany przyrost pokrywy śnieżnej miejscami około 5 cm. Temperatura minimalna od -8°C do 0°C, nad morzem około 1°C. Najniższa temperatura wystąpi w pierwszej połowie nocy, później powolny wzrost temperatury. Wiatr umiarkowany i dość silny i porywisty, w rejonie nadmorskim nad ranem porywy do 60 km/h, południowy i południowo-zachodni.

#### Zjawiska lodowe:

**Wisła:** km 679+600 – 718+000, śryż 10%, 5-12cm, km 718+000 – 771+400, śryż 10%, 5-12 cm, km 771+400 – 830+000, śryż i lód brzegowy 10%/10%, 5-7cm, km 830+000 – 942+300, śryż, 10%, 5-7 cm.

#### **Obszar administrowany przez RZGW w Gliwicach**

W ciągu minionej doby w regionie wodnym Małej Wisły i w regionie wodnym Górnej Odry nie odnotowano opadów powyżej 20 mm.

Stany wody w regionie wodnym Małej Wisły kształtują się w strefie stanów niskich i średnich.

Stany wody w regionie wodnym Górnej Odry kształtują się w strefie stanów niskich, średnich i lokalnie wysokich.

Na najbliższą dobę IMGW-PIB prognozuje w dzień zachmurzenie duże i zanikające opady deszczu ze śniegiem i deszczu, w górach śniegu, przejściowo możliwe także opady marznące powodujące gołoledź, później większe przejaśnienia. Temperatura maksymalna od 2°C do 5°C, lokalnie w rejonach podgórskich od 0°C do 2°C, na szczytach Beskidów od 0°C do 3°C. Wiatr umiarkowany, porywisty, w rejonach podgórskich miejscami dość silny, w porywach do 60 km/h, południowo-zachodni. Wysoko w górach wiatr dość silny, w porywach do 65 km/h, zachodni, powodujący zamiecie śnieżne. W nocy zachmurzenie małe, jedynie miejscami na grzbietach górskich duże. Temperatura minimalna przeważnie od -3°C do -1°C, w obniżeniach terenu miejscami około -5°C a w dolinach górskich około -7°C, na wzniesieniach terenu gdzieś około 2°C, na szczytach Beskidów od -1°C do 2°C. Wiatr umiarkowany, porywisty, południowy. W rejonach podgórskich lokalnie wiatr dość silny, w porywach do 60 km/h, południowy i południowo-zachodni. Wysoko w górach wiatr dość silny, w porywach do 65 km/h, południowo-zachodni.

#### Zjawiska lodowe:

**Wisła:** km 36+600-57+100 lód brzegowy 10%,

**Odra:** km 82+800-94+000 pokrywa lodowa 10%, 1-2 cm, 94+000-98+600 pokrywa lodowa na awanportach 3-5cm, km 98+600-105+600 lód brzegowy 10%, 1 cm,

**Mała Panew:** w km 18+900-27+260 pokrywa lodowa 100%, grubość 3 cm.

#### **Obszar administrowany przez RZGW w Krakowie**

W ciągu minionej doby w całym regionie wodnym Górnej-Zachodniej Wisły odnotowano opady atmosferyczne głównie w terenach górskich zlewni Górnej Soły i Górnego Dunajca, o wartości dochodzącej do kilku milimetrów (maksymalnie do 5,6 mm w zlewni Górnej Soły).

Sytuacja hydrologiczna jest stabilna. Na rzekach i potokach regionu zwierciadła wód układają się głównie w strefie stanów średnich. W ciągu minionej doby kilkucentymetrowe wzrosty stanów wód obserwowano głównie na ciekach w zlewni Dunajca. Na Wiśle wzrost stanu wody odnotowano od Czernichowa do ujścia Raby oraz poniżej ujścia Wisłoki (maksymalnie o 20 cm na Wiśle w profilu Sierosławice, tendencja dobową na godz. 6:00 UTC).

Na najbliższą dobę IMGW-PIB prognozuje wystąpienie przelotnych opadów deszczu (poniżej 1 mm) i deszczu ze śniegiem w całym w regionie wodnym Górnej-Zachodniej Wisły, w górach opady śniegu.

#### Zjawiska lodowe:

**Wisła:** km 0+000-92+150 pokrywa lodowana na awanportach 80-100%, grubość 1-14 cm, km 145+000-175+400 śryż 10%, 175+400-226+000 lód brzegowy grubość 4-5 cm, km 226+000-255+000 śryż 10-40% i lód brzegowy 5-10 cm;

**Dunajec:** km 0+000-100+600 lód brzegowy 10%, grubość 1-5 cm; km 106+600-138+500 śryż 10-%, lód brzegowy 20%, grubość 3-6 cm, km 138+000-151+000 lód brzegowy 10-20%, grubość 1-6 cm, km 185+700-248+900 lód brzegowy 30-70%, grubość 2-14 cm;

**Nida:** km 23+200-108+300 lód brzegowy 10%;

**Soła:** km 27+800-53+500 pokrywa lodowa 80-100%, grubość 7-12 cm, km 53+500-72+500 lód brzegowy 30-50%, grubość 4-6 cm, km 72+500-88+900 pokrywa lodowa 70%, grubość 5-6 cm;

**Skawa:** km 38+000-43+000 pokrywa lodowa 70%, grubość 7-12 cm, km 43+000-48+400, lód brzegowy 60%, grubość 4-6 cm; km 48+000-56+000 śryż 10%, lód brzegowy 80%, 7-9 cm, km 56+000-96+400 lód brzegowy 30 %, 4-5cm;

**Raba:** km 60+100-109+000 pokrywa lodowa 60-80%, 1-10 cm;

**Poprad:** km 0+000-61+800 lód brzegowy 30-40%, grubość 2-5 cm;

**Biała:** km 0+000-105+200 lód brzegowy 10-60%, grubość 1-5 cm;

**Czarna:** km 0+000-66+300 śryż 10%, lód brzegowy 10%, grubość 4-5 cm;

**Czarna Orawa:** km 0+000-34+250 lód brzegowy 80%, grubość 2-8 cm;

**Biały Dunajec:** km 0+000-33+000 lód brzegowy 40-50%, grubość 2-9 cm,

**Łososina:** km 0+000-57+400 lód brzegowy 50-60%, 8-15 cm;

**Kanał Łączany-Skawina:** km 0+000-17+500 pokrywa lodowa na awanportach 100%, grubość 1-6 cm.

### **Obszar administrowany przez RZGW w Lublinie**

W ciągu minionej doby na obszarze administrowanym przez RZGW w Lublinie opad dobowy o sumie powyżej 20 mm nie został zaobserwowany.

Obecne stany wód układają się w strefie stanów średnich, lokalnie niskich i wysokich.

**Na Bugu po Krzyczew** zaznaczyły się wzrosty poziomu wody w górnej części strefy stanów średnich i w dolnej części strefy stanów wysokich. Na Bugu w Dorohusku został przekroczony stan ostrzegawczy.

**W zlewni Bugu poniżej profilu Krzyczew** obserwowano stabilizację i wahania stanu wody. Największy wzrost zanotowano na Bugu w Dorohusku. Stan wody układał się w strefie wody średniej, lokalnie w niskiej i wysokiej.

**Na Bugu po Krzyczew** prognozowane są wzrosty poziomu wody na granicy strefy stanów średnich i wysokich. Na Bugu w Dorohusku poziom wody będzie się układał powyżej stanu ostrzegawczego.

**Na Bugu poniżej profilu Krzyczew** przewiduje się stabilizację i lokalne wahania stanu wody, przy przekroczonym stanie ostrzegawczym w Dorohusku - w strefie wody średniej, lokalnie w niskiej i wysokiej.

Na najbliższą dobę IMGW-PIB prognozuje w ciągu dnia zachmurzenie duże z większymi przejaśnieniami. Okresami opady deszczu, deszczu ze śniegiem i śniegu, przejściowo opady marznącego deszczu i mżawki, powodujące gołoledź. Po południu, od zachodu, opady będą stopniowo zanikać. Temperatura maksymalna od 0°C do 3°C. Wiatr przeważnie umiarkowany, chwilami porywisty, południowo-zachodni i południowy.

W nocy zachmurzenie umiarkowane i duże. Na północy początkowo możliwe słabe, zanikające opady deszczu, lokalnie marznące i powodujące gołoledź. Temperatura minimalna od -1°C do 0°C. Wiatr słaby i umiarkowany, okresami porywisty, południowo-zachodni.

### Zjawiska lodowe:

**Bug:** w km 42+200-93+000 - pokrywa lodowa 100% (grubość od 10 – do 20 cm), w km 93+000-110+000 - śryż-10% i lód 40 % (grubość od 2 – do 5 cm), w km 110+000-160+000 - pokrywa lodowa 100 % (grubość od 10 – do 20 cm), w km 160+000 - 164+000 - śryż 10 %, lód brzegowy 20 % (grubość od 5 – do 10 cm), w km 164+000 - 200+000 - pokrywa lodowa 100% (grubość od 10 – do 20 cm), w km 200+000 - 272+200 - śryż 90%, lód brzegowy 30 % (grubość od 10 – do 20 cm), w km 272+200 - 287+000 - śryż 80%, w km 287+000 - 365+000 - śryż 60%, w km 365+000 - 368+000 – śryż 50%, w km 368+000 - 383+000 - śryż 50 % i lód 10%, w km 383+000 - 429+700 - śryż 60%, w km 429+700 - 547+200 - śryż 60% i lód 10%, w km 547+200 - 587+200 - śryż 10% i lód 10%.

### **Obszar administrowany przez RZGW w Poznaniu**

W ciągu minionej doby w regionie wodnym Warty odnotowano opady do około 6,7 mm z przyrostem świeżego śniegu do 3 cm na południu, na pozostałym obszarze kilkumilimetrowe opady deszczu lokalnie do 13,7 mm.

W regionie wodnym Warty sytuacja jest stabilna. Stany wody przeważnie z kilkucentymetrowymi zmianami układają się głównie w strefie stanów średnich, na dopływach Warty miejscami w wysokich albo niskich.

Na **Warcie** do zbiornika Poraj stany wody stabilne z niewielkimi wahaniami w górnej strefie stanów niskich. Do zbiornika Jeziorsko wahania stanów wody, lokalnie niewielki wzrost w strefie stanów średnich, miejscowo niskich, jedynie w Sieradzu spowodowany zjawiskami lodowymi ok. 30 cm wzrost stanów wody w strefie wysokich. Na dopływach tego odcinka stany wody stabilne z niewielkimi wahaniami, lokalnie kilkucentymetrowym spadkiem bądź wzrostem układają się w strefie stanów średnich i niskich, miejscowo dolnej wysokich. Na Warcie poniżej zbiornika Jeziorsko na całej długości stany wody układają się w strefie średnich, jedynie w Uniejowie niskich: do wodowskazu Łąd niewielki spadek, do Obornik stabilne z niewielkimi wahaniami, do Gorzowa Wlkp. kilkucentymetrowy wzrost i dalej do Kostrzyna n. Odrą stabilne. Na dopływach stany wody stabilne z niewielkimi wahaniami, lokalnie kilkucentymetrowym spadkiem bądź wzrostem układają się w strefie stanów średnich i niskich. W zlewni **Prosny** stany wody stabilne z niewielkimi wahaniami, lokalnie kilkucentymetrowym spadkiem bądź wzrostem układają się w strefie stanów średnich, jedynie na Swędrni (Dębe) wysokich z przekroczeniem poziomu ostrzegawczego.

Na pośrednim stanowisku Kanału Ślesińskiego rzędna piętrzenia układu się pomiędzy MinPP a NPP, na szczytowym pomiarze pomiędzy MinPP a NPP.

W ciągu najbliższej doby na Warcie powyżej zbiornika Poraj spodziewany niewielki wzrost stanów wody w dolnej strefie średnich, poniżej do zbiornika Jeziorsko wahania, lokalnie niewielki wzrost stanów wody w strefie średnich, miejscowo wysokich. Poniżej zbiornika Jeziorsko stany wody głównie w strefie średnich: do Koła stabilne, do Wronek niewielki spadek, dalej na całej długości do Kostrzyna n. Odrą kilkucentymetrowy wzrost.

Na dopływach przewiduje się niewielkie wzrosty stanów wody, lokalnie wahania głównie w strefie średnich, miejscami niskich albo w wysokich.

Na najbliższą dobę IMGW-PIB prognozuje zachmurzenie duże z większymi przejaśnieniami; miejscami słabe opady deszczu i deszczu ze śniegiem; wiatr słaby i umiarkowany, okresami porywisty, południowo-zachodni; temperatura maksymalna do około 5°C, minimalna do 0°C, na południu do -3°C.

#### Zjawiska lodowe:

**Warta:** w km 68+200 – 100+500 śryż, 10%, w km 100+500 – 147+000 śryż, 20%, w km 147+000 – 265+100 śryż i lód brzegowy, 30%/10%, 2-5cm, w km 265+100 – 333+000 śryż i lód brzegowy, 20%/10%, 5-10 cm, w km 333+000 – 408+600 śryż, 10%, w km 484+300 – 503+700, pokrywa lodowa 70%, 7cm, w km 506+500 – 522+400 podbitka 20 cm, w km 764+000 – 771+500 pokrywa lodowa, 4cm;

**Prosna:** w km 0+000 – 28+700 lód brzegowy, 10%, 1cm, w km 28+700 – 65+500 lód brzegowy, 20%, 1cm, w km 62+500 – 69+000 lód brzegowy, 10%, 1cm, w km 69+000 – 71+000 pokrywa lodowa, 80%, 1-2 cm, w km 71+000 – 154+900 lód brzegowy, 10%, 1cm, w km 154+900 – 156+300 pokrywa lodowa, 70%, 1 cm, w km 156+300 – 159+000 lód brzegowy, 10%, 1cm, w km 159+000 – 161+600 pokrywa lodowa, 70%, 1 cm, w km 161+600 – 232+900 lód brzegowy, 10%, 1 cm;

**Kanał Ślesiński:** w km 0+000 – 6+000 pokrywa lodowa, 100%, 5cm, w km 6+000 – 12+000 pokrywa lodowa, 100%, 2cm, w km 16+000 – 17+500 pokrywa lodowa, 100%, 2-4cm, w km 17+500 – 25+800 pokrywa lodowa 100%, 8 cm, w km 25+800 – 26+460 pokrywa lodowa 100%, 4 cm.

#### **Obszar administrowany przez RZGW w Rzeszowie**

W ciągu minionej doby w regionie wodnym Górnej-Wschodniej Wisły zaobserwowano opady w wysokości 1 mm w zlewniach Górnego Sanu, Górnego i Dolnego Wisłoka, Górnej i Dolnej Wisłoki oraz 2 mm w zlewniach Środkowego Sanu, Sanu – ujście Tanwi i Dolnego Sanu.

Na obszarze zlewni Sanu i Wisłoka stany wód układają się w strefie wody średniej, lokalnie niskiej i wysokiej. W ciągu ostatniej doby na większości stacji zaobserwowano wzrost stanu wody. Największy wzrost stanu wody miał miejsce w przekrojach Żarnowa na Wisłoku (19 cm), Dynów na Sanie (13 cm), Przemyśl na Sanie (12 cm).



Na obszarze zlewni Wisłoki stany wód układają się w strefie wody średniej, lokalnie niskiej. W ciągu ostatniej doby na części większości stacji wodowskazowych zaobserwowano spadek stanu wody. Największy wzrost stanu wody miał miejsce w przekrojach Zboiska na Jasiołce (11 cm) i Topoliny na Ropie (8 cm).

Na najbliższą dobę IMGW-PIB prognozuje w dzień zachmurzenie duże, po południu większe przejaśnienia. Opady śniegu przechodzące w deszcz ze śniegiem i deszcz, przejściowo marznący powodujący gołoledź, w górach opady śniegu. Opady po południu będą zanikać. Temperatura maksymalna od 0°C do 3°C. Wiatr umiarkowany, w porywach do 55 km/h, w rejonach podgórskich miejscami dość silny, w górach wiatr dość silny i silny, powodujący zamiecie i zawieje śnieżne. W nocy prognozowane jest zachmurzenie małe, jedynie miejscami na grzbietach górskich duże, tam możliwe opady śniegu. Temperatura minimalna przeważnie od -1°C do 1°C, w obniżeniach terenu miejscami około -5°C. Wiatr umiarkowany i dość silny, okresami w porywach do 60 km/h, południowy. W rejonach podgórskich wiatr dość silny i silny, w górach wiatr silny i bardzo silny, powodujący zawieje śnieżne.

#### Zjawiska lodowe:

**San:** km 0+000 – 3+900 śryż i lód brzegowy 30%/10%, 1-4 cm, km 3+900 – 36+000 śryż i lód brzegowy 30%/30%, 1-4 cm, km 36+000 – 90+500 śryż i lód brzegowy 30%/10%, 1-4 cm, km 90+500 – 136+800 śryż 10%, km 136+800 – 169+000 lód brzegowy 20%, 4-5 cm, km 169+000 – 172+000 spiętrzenia i podbitki - spiętrzony śryż, przepływ wody pod spodem, bez podpiętrzania, brak zagrożenia, km 172+000 – 185+000 lód brzegowy 20%, 3-5 cm, km 185+500 – 201+000 śryż i lód brzegowy 10%/20%, 5-10 cm, km 201+000 – 222+000 śryż i lód brzegowy 20%/20%, 5-10 cm, km 222+000 – 262+900 śryż i lód brzegowy 20%/30%, 5-10 cm, km 262+900 – 280+200 śryż i lód brzegowy 10%/40%, 5-10 cm, km 280+200 – 285+900 śryż i lód brzegowy 10%/30%, 7-10 cm, km 285+500 – 319+000 lód brzegowy 10%, 2-4 cm, km 351+000 – 444+000 śryż i lód brzegowy 20%/30%, 5-20 cm;

**Tanew:** km 0+000 – 114+300 śryż i lód brzegowy 10%/10%, 1-4 cm;

**Zbiornik Maziarnia** pokrywa lodowa 6-7 cm;

**Strwiąż:** km 74+000 – 91+000 śryż i lód brzegowy 10%/30%, 5-10 cm;

**Wiar:** km 0+000 – 11+500 lód brzegowy 20%, 4-5 cm, km 22+500 – 68+000 lód brzegowy 50%, 5-7 cm;

**Ośława:** km 0+000 – 2+650 lód brzegowy 50%, 5-20 cm, km 2+650 - 8+900 lód brzegowy 60%, 7-20 cm, km 8+900 – 68+700 lód brzegowy 60%, 7-15 cm;

**Ośławica:** km 0+000 – 7+500 lód brzegowy 70%, 10-22 cm, km 7+500 – 18+200 lód brzegowy 70%, 20-20 cm;

**Hoczewka:** km 0+000 – 29+100 lód brzegowy 80%, 2-4 cm;

**Olszanica:** km 0+000 – 3+200 lód brzegowy 60%, 3-6 cm, km 3+200 – 20+600 lód brzegowy 50%, 3-6 cm;

**Solinka:** km 0+000 – 12+250 pokrywa lodowa 100%, 3-6 cm, km 12+250 – 49+000 lód brzegowy 90%, 3-6 cm

**Wisłoka:** km 0+000 – 45+330 śryż i lód brzegowy 10%/10%, 5-10 cm, km 45+300 – 69+800 śryż i lód brzegowy 20%/20%, 5-10 cm, km 69+800 – 82+300 pokrywa lodowa, 5-10 cm, km 82+300 – 98+000 śryż i lód brzegowy 20%/20%, 5-10 cm, km 98+000 – 110+550 lód brzegowy 30%, 1-3 cm, km 110+550 – 117+750 lód brzegowy 60%, 2-6 cm, km 117+750 – 153+200 pokrywa lodowa, 4-5 cm;

**Jasiołka:** km 0+000 – 25+000 lód brzegowy 50%, 2-5 cm, km 25+000 – 81+260 lód brzegowy 80%, 3-8 cm;

**Ropa:** km 0+000 – 57+230 lód brzegowy 20%, 2-3 cm, km 57+230 – 63+300 lód brzegowy 70%, 2-4 cm, km 63+300 – 85+500 lód brzegowy 40%, 3-5 cm;

**Wisłok:** km 0+000 – 17+500 śryż i lód brzegowy 10%/40%, 2-6 cm, km 17+500 – 36+900 śryż i lód brzegowy 10%/30%, 2-5 cm, km 36+900 – 61+433 śryż i lód brzegowy 10%/30%, 2-7 cm, km 61+433 – 73+600 śryż i lód brzegowy 10%/60%, 2-5 cm, km 73+600 – 78+000 pokrywa lodowa, 4-9 cm, km 78+000 – 107+426 śryż i lód brzegowy 10/70%, 2-8 cm, km 107+426 - 147+247 śryż i lód brzegowy 10%/40%, 1-3 cm, km 147+247 – 167+300 lód brzegowy 70%, 1-5 cm, km 184+765 – 189+008 lód brzegowy 90%, 5-10 cm, km 189+008 – 200+400 lód brzegowy 60%, 1-5 cm, km 200+400 – 222+740 lód brzegowy 50%, 1-5 cm.

### **Obszar administrowany przez RZGW w Szczecinie**

Stany wody na wodowskazach **Odry granicznej poniżej ujścia Warty** układają się w strefie stanów średnich (w Widuchowej – w dolnej strefie stanów średnich), lokalnie ze słabą tendencją spadkową.

Na **Zalewie Szczecińskim i w ujściowym odcinku Odry** stany wody nieznacznie wahają się w dolnej strefie stanów średnich.

Na **odcinku wybrzeża morskiego** stany wody wahają się w strefie stanów średnich.

Na **rz. Myśli** stany wody układają się w dolnej strefie stanów średnich.

Na **rz. Inie** stany wody wahają się w dolnej strefie stanów średnich i w strefie stanów niskich z tendencją wzrostową.

Stany **rzek Przymorza Zachodniego** na ogół wykazują tendencję wzrostową w strefie stanów średnich, lokalnie na Wieprzy i Radwi wahają się w strefie stanów niskich.

#### Zjawiska lodowe:

**Jezioro Dąbie:** zanikająca pokrywa lodowa 10%, grubość 1 cm.

### **Obszar administrowany przez RZGW w Warszawie**

W ciągu minionej doby na obszarze administrowanym przez RZGW w Warszawie opad dobowy o sumie powyżej 20 mm nie został zaobserwowany.

Obecnie stany wód układają się w strefie stanów średnich, lokalnie niskich i wysokich

W ciągu najbliższej doby na **Wiśle** prognozuje się: **od Zawichostu do Modlina** stabilizację stanu wody z ewentualnie niewielkimi wahaniami w strefie stanów niskich i średnich, **od Wychódzka do Włocławka** wahania stanu wody w strefie stanów średnich i niskich, lokalnie wysokich (stacja Kępa Polska).

Na **dopływach Wisły** od Zawichostu do Włocławka przewiduje się wahania stanu wody w strefie stanów średnich, lokalnie wysokich i niskich. Na stacji Sulejów-Kopalnia na Pilicy w ciągu dnia spodziewane jest przekroczenie stanu ostrzegawczego.

W ciągu najbliższej doby na **Narwi od Orzyca po ujście** spodziewane są wahania stanu wody w strefie stanów średnich, lokalnie na granicy strefy stanów niskich i średnich (stacja Orzechowo). Na dopływach przewiduje się wahania stanu wody w strefie stanów średnich i wysokich.

W zlewni **Bugu od Liwca do ujścia** możliwe wahania stanu wody w strefie stanów średnich, lokalnie wysokich (stacja Popowo).

Na najbliższą dobę IMGW-PIB prognozuje w dzień opady deszczu, deszczu ze śniegiem, na północy, południu i wschodzie początkowo także śniegu. Przejściowo opady marznącego deszczu i mżawki powodujące gołoledź. W nocy na północy i wschodzie możliwe początkowo słabe, zanikające opady deszczu lub mżawki, lokalnie marznące, powodujące gołoledź.

#### Zjawiska lodowe:

**Wisła:** km 295+200 – 318+000 – śryż (10%) i lód brzegowy (30%, od 2 do 5 cm), km 318+000 – 324+200 – śryż (30%) i lód brzegowy (30%, od 2 do 5 cm), km 324+200 – 341+000 – śryż (70%) i lód brzegowy (20%, od 10 do 20 cm), km 341+000 – 352+000 – śryż (80%) i lód brzegowy (20%, do 10 cm), km 352+000 – 362+600 – śryż (80%) i lód brzegowy (10%, do 10 cm), km 362+600 – 391+800 – śryż (50%), km 391+800 – 426+000 – śryż (80%), km 426+000 – 432+000 – śryż (70%), km 432+000 – 456+700 – śryż (50%) i lód brzegowy (20%, od 8 do 10 cm), km 456+700 – 493+700 – śryż (60%) i lód brzegowy (40%, od 5 do 10 cm), km 493+700 – 551+000 – śryż (90%) i lód brzegowy (10%, od 10 do 20 cm), km 551+000 – 588+000 – śryż (80%) i lód brzegowy (10%), km 588+000 – 675+000 – pokrywa lodowa (od 8 do 11 cm), km 675+000 – 680+000 – lód brzegowy (10%);

**Narew:** km 000+000 – 021+600 – lód brzegowy (80%, od 1 do 5 cm), km 021+600 – 064+000 – pokrywa lodowa (8 cm), km 064+000 – 083+500 – lód brzegowy (90%, od 5 do 10 cm);

**Bug:** km 0+000 – 42+200 – pokrywa lodowa.

## Obszar administrowany przez RZGW we Wrocławiu

W ciągu minionej doby odnotowano opady atmosferyczne, maksymalne w zlewni Baryczy – 14 mm, Nysy Łużyckiej (po stronie czeskiej) – 13 mm, Kwisy – 12 mm, Bobru – 10 mm, w pozostałych zlewniach poniżej 10 mm.

Stany wód na wodowskazach **środkowej Odry** (poniżej ujścia Nysy Kłodzkiej) układają się w strefie stanów średnich.

Stany wód na wodowskazach **dolnej Odry** (powyżej ujścia Warty) układają się w strefie stanów średnich.

Stany wód na **pozostałych wodowskazach** układają się głównie w strefie stanów niskich i średnich, lokalnie wysokich.

W regionie wodnym Środkowej Odry, występuje pokrywa śnieżna, maksymalnie do 80 cm grubości w zlewni Bobru (Śnieżka). Maksymalny dobowy przyrost pokrywy śnieżnej – do 5 cm odnotowano w zlewni Bobru (Jakuszyce, Szklarska Poręba).

### Zjawiska lodowe:

**Nysa Kłodzka** poniżej zbiornika Nysa do km 61+696, na odcinkach między jazami – cienka pokrywa lodowa do 60% lub lód brzegowy, powyżej Lewina Brzeskiego na odcinku 300 m powyżej jazu zanikająca pokrywa lodowa, ok. 80%.

**Bóbr** na dopływie do zbiornika Bukówka – pokrywa lodowa 100%, powyżej lód brzegowy;

**Zbiorniki retencyjne** - występuje pokrywa lodowa: **Bukówka** – 100% powierzchni; grubość lodu do 20 cm, **Sosnówka** – 100%; 2 cm, **Mietków** – 100%; do 4cm, **Otmuchów** – 100%; do 6 cm; woda na lodzie, **Nysa** – 95%; do 5 cm; woda na lodzie, **Dobromierz** – 95%; 2 cm, **Słup** – 90%; 1 cm, **Topola-Kozielno** – 70 %; do 7 cm.

## 8. Informacja o zbiornikach.

		Zbiorniki retencyjne - ogółem								
		Sytuacja na dzień 20.01.2021 r. na godz. 6 <sup>00</sup> (UTC)								
		Zbiorniki rzeka	Odptyw średni [m <sup>3</sup> /s]	Dopływ średni [m <sup>3</sup> /s]	Poj. aktual. [mln m <sup>3</sup> ]	* Poj. norm. [mln m <sup>3</sup> ]	* Poj. Przy Max PP [mln m <sup>3</sup> ]	*Rezerwa pow. wymagana [mln m <sup>3</sup> ]	Aktualna rez. pow. [mln m <sup>3</sup> ]	Rezerwa do wykorzyst. %
	1	2	3	4	5	6	7	8	9	
							6-5	6-4	8/7*100	
RZGW w Białymstoku	1	Zb. Siemianówka (Narew)	1,9	3,1	38,5	64,8	79,1	14,3	40,6	284
RZGW w Bydgoszczy	2	Jez. Gopło (Noteć)	0,6	0,8	10,6	-	21,7	7,7	11,1	144
	3	Zb. Pakość (Mała Noteć)	0,6	1,4	4,4	36,3	42,6	6,3	38,2	606
RZGW w Gliwicach	4	Zb. Goczałkowice **** (Wisła)	3,6	0,5	91,0	118,1	161,3	43,2	70,3	163
	5	Zb. Wisła-Czarne (Wisła)	0,3	0,4	1,9	2,5	4,1	1,6	2,2	139
	6	Zb. Łąka (Pszczynka)	1,3	1,3	8,1	8,0	11,2	3,2	3,1	98
	7	Zb. Kuźnica Wareżyńska (Przemsza)	0,1	0,0	39,2	39,2	46,3	7,1	7,1	100
	8	Zb. Przeczyce (Przemsza)	1,6	1,6	10,9	8,6	20,4	2,9	9,5	331
	9	Zb. Kozłowa Góra (Brynica)	1,5	1,6	10,4	12,6	17,6	5,1	7,2	143
	10	Zb. Pogoria III (Pogoria)			11,6	11,4	12,0	0,6	0,4	60
	11	Zb. Dzierżno Duże (Kłodnica)	2,0	1,4	58,7	78,0	82,9	6,2	24,2	390

	12	Zb. Pławniowice (Toszecki Potok)			26,7	26,7	29,2	2,5	2,5	100
	13	Zb. Dzierżno Małe (Drama)	0,5	0,5	8,6	9,5	12,3	2,8	3,7	132
	14	Zb. Turawa (Mała Panew)	17,5	10,3	50,0	80,0	92,6	12,6	42,7	339
	15	Zb. Rybnicki ** (Ruda)	1,1	1,6	20,7	22,1	23,5	1,4	2,8	205
RZGW w Krakowie	16	Zb. Czaniec (Soła)	7,0	5,1	0,8	1,3	1,3	0,0	0,0	
	17	Zb. Porąbka (Soła)	5,1	4,5	20,5	22,0	26,5	4,5	6,0	133
	18	Zb. Tresna (Soła) *	4,5	4,5	65,4	62,1	92,7	30,6	27,3	89
	19	Zb. Świnna Poręba	7,5	5,6	106,5	100,7	160,8	60,1	54,3	90
	20	Zb. Dobczyce (Raba) *	8,5	2,7	95,1	109,7	137,7	28,0	42,7	152
	21	Zb. Chańcza (Czarna)	1,3	1,3	6,9	14,2	23,8	9,6	16,9	176
	22	Zb. Czchów (Dunajec)	30,0	35,0	5,2	7,5	7,5	0,0	2,3	
	23	Zb. Rożnów (Dunajec) *	35,0	35,0	125,4	155,8	155,8	0,0	30,3	
	24	Zb. Czorsztyn (Dunajec)	9,0	10,0	163,5	176,5	238,6	62,1	75,0	121
	25	Zb. Zesławice (Dłubnia)			0,4	0,4	0,7	0,3	0,3	100
RZGW w Lublinie	26	Zb. Nielisz (Wieprz)	5,4	6,5	14,3	20,6	28,5	7,9	14,2	180
RZGW w Poznaniu	27	Zb. Jeziorsko (Warta)	37,2	21,4	28,3	142,8	202,0	59,2	173,8	294
	28	Zb. Poraj (Warta)	2,9	2,9	9,9	13,0	20,8	7,4	10,9	147
RZGW w Rzeszowie	29	Zb. Klimkówka (Ropa)	2,0	0,8	32,5	34,5	42,5	8,0	10,1	126
	30	Zb. Besko (Wisłok)	0,9	1,0	8,7	8,4	13,2	4,8	4,5	94
	31	Zb. Solina ** (San)	13,5	9,4	423,2	472,0	472,0	0,0	48,9	-
RZGW w Warszawie	32	Zb. Brody Łżeckie (Kamienna)	3,5	2,8	5,5	6,7	7,6	0,9	2,1	241
	33	Zb. Wióry (Świślina)	1,1	0,5	15,4	15,7	34,7	18,9	19,2	102
	34	Zb. Sulejów (Pilica)	30,2	18,7	73,1	75,1	84,3	9,2	11,3	122
	35	Zb. Cieszanowice (Luciąża)	0,7	0,4	5,6	5,7	9,1	3,4	3,5	103
	36	Zb. Miedzna (Wąglanka)	0,4	0,5	3,0	3,4	3,8	0,4	0,9	212
	37	Zb. Domaniów (Radomka)	4,0	1,7	7,3	9,9	14,4	4,5	7,1	159

	38	Zb. Włocławek***** (Wiśła)	420,0	420,0	364,6	369,9	453,6		rzędna wody górnej: 57,22 m n.p.m.	
	39	Zb. Dębe***** (Narew)	77,0	160,0	93,3	90,0	96,0		rzędna wody górnej: 79,12 m n.p.m.	
RZGW we Wrocławiu	40	Topola (Nysa Kłodzka)	6,9	10,0	14,9	16,5	21,7	5,2	6,8	131
	41	Kozielno (Nysa Kłodzka)	7,7	6,9	12,9	12,9	16,3	3,4	3,4	102
	42	Otmuchów (Nysa Kłodzka)	10,0	11,6	45,7	59,0	129,5	70,5	83,8	119
	43	Nysa (Nysa Kłodzka)	10,0	14,5	39,5	66,3	122,1	55,8	82,6	148
	44	Słup (Nysa Szalona)	0,7	1,3	16,6	23,6	38,1	14,5	21,4	148
	45	Mietków (Bystrzyca)	5,0	2,3	45,3	63,0	77,2	14,2	31,9	225
	46	Dobromierz (Strzegomka)	0,2	0,2	7,2	10,0	11,4	1,4	4,2	311
	47	Bukówka (Bóbr)	0,6	0,6	9,7	12,8	16,7	3,9	6,9	178
	48	Sosnówka (Czerwonka)	0,3	0,3	7,9	10,9	14,8	3,9	6,9	176
	49	Pilchowice ** (Bóbr)	16,3	7,5	29,9	33,0	50,0	17,0	20,1	118
	50	Złotniki ** (Kwisa)	4,0	2,0	7,7	10,5	12,1	1,6	4,4	277
51	Leśna ** (Kwisa)	5,2	5,1	7,6	8,0	16,8	8,8	9,2	105	
52	Lubachów ** (Bystrzyca)	1,0	1,1	4,8	5,8	6,8	1,0	2,0	204	

\* wartości stałe

\*\* Zbiorniki energetyczne

\*\*\*\* Ujęcie wody pitnej

\*\*\*\*\*zbiornik przepływowy

" rzędne piętrzenia zbiornika Włocławek (m n.p.m.): Min PP: 56,5, NPP: 57,3 MaxPP: 57,3

" rzędne piętrzenia zbiornika Dębe (m n.p.m.): Min PP: 78,52, NPP: 79,02 MaxPP: 79,22

### Obszar administrowany przez RZGW w Białymstoku

Zbiornik RZGW w Białymstoku pracuje zgodnie z obowiązującymi instrukcjami. Aktualna pojemność powodziowa w zbiorniku administrowanym przez RZGW w Białymstoku wynosi 40,6 mln m<sup>3</sup>.

### Obszar administrowany przez RZGW w Bydgoszczy

Jezioro Gopło i zbiornik Pakość dysponują pełną rezerwą powodziową.

Na zbiorniku Pakość rzędna piętrzenia wynosi 75,95 m n.p.m. (45 cm powyżej MinPP), odpływ średni ze zbiornika wynosi 0,6 m<sup>3</sup>/s. Na zbiorniku Gopło rzędna piętrzenia wynosi 76,86 m n.p.m. (18 cm powyżej NPP), odpływ średni wynosi 0,6 m<sup>3</sup>/s.

### **Obszar administrowany przez RZGW w Gdańsku**

W regionie wodnym Dolnej Wisły brak dużych, sztucznych zbiorników wodnych o istotnym znaczeniu przeciwpowodziowym objętych systemem monitorowania w ramach osłony przeciwpowodziowej kraju. Informacje o zbiorniku we Włocławku, który ma znaczenie dla osłony regionu, podaje RZGW w Warszawie.

### **Obszar administrowany przez RZGW w Gliwicach**

Zgodnie z zaleceniami OTKZ zbiorniki Dzierżno Duże i Wisła Czarne posiadają obniżony poziom piętrzenia. Zbiornik Łąka na rzece Pszczynka posiada 98% rezerwy powodziowej, zbiornik Pogoria III na rzece Pogoria posiada 60% rezerwy powodziowej. Na pozostałych zbiornikach będących w administracji RZGW w Gliwicach rezerwa powodziowa jest w pełni zachowana.

### **Sytuacja w dorzeczu Górnej Odry po stronie czeskiej:**

Zbiornik: **VD Oleśná** na rzece: Oleśná posiada 67,27 % sterowalnej rezerwy powodziowej.

Zbiornik: **VD Slezská Harta** na rzece: Moravice posiada 85,7 % sterowalnej rezerwy powodziowej.

Pozostałe zbiorniki pracują w zakresie swoich pojemności użytkowych i posiadają pełne rezerwy powodziowe (100%).

Źródło informacji - portal Povodi Odry, stan na 20.01.2021 r., godz. 09:40 CEST.

### **Obszar administrowany przez RZGW w Krakowie**

Sytuacja na zbiornikach jest stabilna oraz na bieżąco monitorowana. Zbiornik Tresna posiada 89% rezerwy powodziowej, a Świnna Poręba 90% rezerwy powodziowej. Nadwyżki są spracowywane przez hydroelektrownie. Na zbiorniku Świnna Poręba utrzymywane jest wyższe piętrzenie zwierciadła wody, zgodnie z instrukcją obiektu dopuszczającą taką pracę w okresie zimowym, dla energetycznego wykorzystania zgromadzonej wody. Na skutek nieco większych dopływów, które wystąpiły w poprzednich dniach nastąpiło niewielkie przekroczenie NPP na zbiorniku Tresna. Nadwyżka zostanie spracowana przez elektrownię.

### **Obszar administrowany przez RZGW w Lublinie**

Zbiornik Nielisz pracuje zgodnie z obowiązującymi instrukcjami. Aktualna pojemność powodziowa wynosi 14,2 mln m<sup>3</sup>.

### **Obszar administrowany przez RZGW w Poznaniu**

Na zbiorniku Jeziorsko rzędna piętrzenia wynosi 115,96 m n.p.m. (od wczoraj -8 cm, 404 cm poniżej NPP), średni dopływ do zbiornika wynosi 21,4 m<sup>3</sup>/s przy odpływie średnim z ostatniej doby 37,2 m<sup>3</sup>/s. Zbiornik dysponuje rezerwą 173,8 mln m<sup>3</sup>, z możliwością powiększenia o dalsze 20,5 mln m<sup>3</sup> pojemności forsowanej. Na zbiorniku Poraj rzędna piętrzenia wynosi 274,50 m n.p.m. (od wczoraj bez zmian, 100 cm poniżej NPP), średni dopływ do zbiornika wynosi 2,9 m<sup>3</sup>/s przy odpływie średnim z ostatniej doby 2,9 m<sup>3</sup>/s. Zbiornik dysponuje rezerwą 10,9 mln m<sup>3</sup>, z możliwością powiększenia o dalsze 4,1 mln m<sup>3</sup> pojemności forsowanej.

### **Obszar administrowany przez RZGW w Rzeszowie**

Sytuacja na zbiornikach retencyjnych znajdujących się na terenie RZGW w Rzeszowie jest na bieżąco monitorowana. Zbiornik Besko posiada 94% rezerwy powodziowej. Pozostałe zbiorniki posiadają rezerwy powodziowe większe od wymaganych. Zbiorniki retencyjne zapewniają odpływy większe od nienaruszalnych zgodnie z instrukcjami gospodarowania wodą.

Na zbiorniku Klimkówka rzędna piętrzenia wynosi 394,96 m n.p.m., średni dopływ do zbiornika wynosi 0,8 m<sup>3</sup>/s przy odpływie średnim z ostatniej doby 2,0 m<sup>3</sup>/s. Zbiornik dysponuje rezerwą 10,1 mln m<sup>3</sup>. Na zbiorniku Besko rzędna piętrzenia wynosi 332,27 m n.p.m., średni dopływ do zbiornika wynosi 1,0 m<sup>3</sup>/s przy odpływie średnim z ostatniej doby 0,9 m<sup>3</sup>/s. Zbiornik dysponuje rezerwą 4,5 mln m<sup>3</sup>. Na zbiorniku Solina rzędna piętrzenia wynosi 417,26 m n.p.m., dopływ do zbiornika wynosi 9,4 m<sup>3</sup>/s przy odpływie średnim z ostatniej doby 13,5 m<sup>3</sup>/s. Zbiornik dysponuje rezerwą 48,9 mln m<sup>3</sup>.

### **Obszar administrowany przez RZGW w Warszawie**

Na Zbiorniku Włocławek dopływ średni dobowy na godz. 6:00 UTC wynosił 420 m<sup>3</sup>/s i był równoważony odpływem. Rzędna wody dolnej śluzy: 42,80 m n.p.m.

Na Zbiorniku Dębe dopływ średni dobowy na godz. 6:00 UTC wynosił około 160 m<sup>3</sup>/s, natomiast odpływ około 80 m<sup>3</sup>/s.

Wszystkie zbiorniki posiadają rezerwy powodziowe większe od wymaganych.

### **Obszar administrowany przez RZGW we Wrocławiu**

Wszystkie zbiorniki posiadają wolne pojemności powodziowe i dodatkowe. Dopływy do zbiorników kształtują się w strefie stanów średnich. Dopływy do zbiorników kształtują się w strefie stanów średnich. Urządzenia upustowe są drożne, urządzenia manewrowe są sprawne. Suche zbiorniki przeciwpowodziowe nie piętrzą wody. Poldery przeciwpowodziowe nie piętrzą wody. Wszystkie zbiorniki pracują zgodnie z instrukcjami gospodarowania wodą.

## **9. Informacja o żeglowności rzek i stanie urządzeń hydrotechnicznych.**

### **RZGW w Białymstoku**

#### **I. Droga wodna Pisz – Węgorzewo w Systemie Wielkich Jezior Mazurskich**

Z dniem **19.10.2020 r.** został zamknięty dla żeglugi szlak żeglowny systemu Wielkich Jezior Mazurskich: szlak główny od jez. Roś w Pisz do rzeki Węgorapy w Węgorzewie oraz szlaki boczne. Oznakowanie żeglugowe zostało zdemontowane na sezon zimowy 2020/2021.

Jednocześnie informujemy, iż pomimo zamknięcia sezonu nawigacyjnego, **śluzy będą czynne dla ruchu lokalnego w godz. 8.00–14.00** (w dni robocze), aż do pierwszego zlodzenia pod warunkiem telefonicznego zgłoszenia z jednodniowym wyprzedzeniem. Rozpoczęcie ostatniego śluzowania następuje na 30 minut przed zakończeniem pracy śluzy.

Ponadto oznajmiamy, że z dniem **19.10.2020 r.** w obrębie Wielkich Jezior Mazurskich został wyłączony system ostrzegawczy przed niebezpiecznymi zjawiskami pogodowymi i zostanie wznowiony dopiero w przyszłym sezonie nawigacyjnym.

Do czasu wystąpienia pierwszych zjawisk lodowych, dopuszcza się żeglugę na ww. szlakach z zachowaniem szczególnej ostrożności, ze względu na zdjęte oznakowanie.

Informujemy również, że z dniem **19.10.2020 r.** zostały zamknięte dla żeglugi trzy kanały w systemie Wielkich jezior Mazurskich: tj. **Grunwaldzki, Tałcki i Mioduński**.

W uzasadnionych przypadkach po zamknięciu szlaku przejście przez ww. kanały będzie możliwe na własną odpowiedzialność po uprzednim, co najmniej 1-dniowym powiadomieniu na nr tel.: 505-123-889 lub 695-931-835. W przypadku przejścia przez ww. kanały należy zachować szczególną ostrożność oraz stosować się do oznakowania tymczasowego.

#### **II. Droga wodna na rzece Narew od km 83+500 do 248+500, od ujścia rzeki Orzyc do ujścia rzeki Biebrza**

Zdjęto oznakowanie na sezon zimowy 2020/21 na drodze wodnej rz. Narew. Podczas poruszania się po ww. drodze wodnej należy zachować szczególną ostrożność.

Szczegółowych informacji o warunkach żeglugowych udziela: Nadzór Wodny w Ostrołęce tel. 29 764 20 96 w godz. 7<sup>00</sup> – 14<sup>30</sup>

#### **III. Droga wodna - Kanał Augustowski wraz z jeziorami znajdującymi się na trasie kanału.**

**Śluzy: Gorczyca (km 57+000 Kanału Augustowskiego) oraz Paniewo (km 60+900 Kanału Augustowskiego)** są zamknięte do odwołania ze względu na prowadzone prace remontowe. W związku z powyższym prosimy o zachowanie szczególnej ostrożności ewentualnych obiektów pływających, znajdujących się w pobliżu.

Na drodze wodnej Kanału Augustowskiego zostało zebrane oznakowanie szlaku.

Śluzowania po 1 listopada będą możliwe w dni robocze od godz. 8.00 do 14.30. O potrzebie śluzowania należy powiadomić Zarząd Zlewni w Augustowie z co najmniej dwudniowym wyprzedzeniem. Tel. (87) 643 28 86. Jednocześnie informujemy, że przypadku pojawienia się zjawisk lodowych na drodze wodnej śluzowania nie będą możliwe. Prosimy o zachowanie szczególnej ostrożności podczas poruszania się na powyższej drodze wodnej.

Utrudnienia żeglugowe zgodnie z wydanym [komunikatem nawigacyjnym nr 11/2020](#).

Komunikaty żeglugowe oraz aktualne warunki nawigacyjne wydawane przez RZGW Białystok dostępne są pod adresem: <https://bialystok.wody.gov.pl/komunikaty-nawigacyjne>.

### **RZGW w Bydgoszczy**

Z uwagi na utrzymującą się niską temperaturę powietrza oraz wystąpienie zjawisk lodowych na ciekach, w dniu 18 stycznia 2021 r. **zamyka się dla żeglugi śródlądowe drogi wodne na odcinkach wskazanych poniżej:**

- I. na połączeniu wodnym Wisła – Odra
  - **Kanał Bydgoski** w km drogi wodnej od 014+800 do 038+900
  - **Noteć dolna** w km drogi wodnej od 038+900 do 053+400
- II. na połączeniu wodnym Warta – Kanał Bydgoski
  - **Kanał Ślesiński** w km drogi wodnej od 026+460 do 032+000
  - **Jezioro Gopło** w km drogi wodnej od 032+000 do 059+500
  - **Noteć górna** w km drogi wodnej od 059+500 do 121+600
  - **Kanał Górnonotecki** w km drogi wodnej od 121+600 do 146+600

W związku z prognozowaną sytuacją hydrometeorologiczną (niska temperatury wody, prawdopodobieństwo wystąpienia zjawisk lodowych) oraz z koniecznością zabezpieczenia obiektów hydrotechnicznych – piętrzących poprzez demontaż jazów, w dniu 10 grudnia 2020 r. **zamyka się dla żeglugi drogę wodną na odcinku rzeki Noteci dolnej w km 53+400 – 176+200.**

W związku z koniecznością przeprowadzenia dodatkowych robót, realizowanych w ramach zadania „Modernizacja stopni wodnych na dolnej i górnej skanalizowanej Noteci - Łochowo” na odcinku połączenia wodnego **Warta-Kanał Bydgoski w km 144+980**, termin ukończenia **prac na Śluzie nr 7 Łochowo** zostaje wydłużony. W związku z powyższym droga wodna w ww. kilometrażu będzie całkowicie zamknięta dla ruchu żeglugowego **do odwołania**.

Szczegóły w [Komunikacie nawigacyjnym nr 1/2020](#).

Komunikaty żeglugowe oraz aktualne warunki nawigacyjne dostępne są pod adresem:

<http://bydgoszcz.wody.gov.pl/komunikaty-nawigacyjne>

### **RZGW w Gdańsku**

Od **14.01.2021 r.** nastąpiło wyłączenie z eksploatacji wrót przeciwpowodziowych oraz **śluzy Gdańska Głowa** na rz. Szkarpawa., na sezon zimowy.

**Od dnia 08.01.2021** zostaje wyłączona z eksploatacji, na sezon zimowy, **śluza Biała Góra** oraz zostają zamknięte wrota przeciwpowodziowe **na rzece Nogat** (km 0+400).

**Rzeka Tuga** - w związku z realizacją inwestycji „Budowa wrót szturmowych na rzece Tudze” od dnia **01.01.2021 r. do 30.06.2022 r.** do 4 m zostanie ograniczona szerokość szlaku żeglugowego na rzece Tudze (od km 0+000 do km 0+723).

W związku z niżówką hydrologiczną mogą występować utrudnienia w żegludze spowodowane zbyt niskimi stanami wody, aby zapewnić wymagane parametry głębokości na niektórych odcinkach dróg wodnych.



Komunikaty żeglugowe oraz aktualne warunki nawigacyjne dostępne są pod adresem:

<https://gdansk.wody.gov.pl/komunikaty-nawigacyjne>

### **RZGW w Gliwicach**

**Odra** - szlak zamknięty

Od dnia **18.01.2021 r. od godz. 10:00** zamyka się szlak żeglugowy na rzece Odrze od km 51+000 (miasto Racibórz) do km 174+850 (Stopień Wodny Zawada) z uwagi na niską temperaturę powodującą zamarzanie kanałów śluzowych.

Od dnia **12.01.2021 r. od godz. 6:00 do odwołania** zamyka się szlak żeglugowy na rzece Odrze od km 174+850 (Stopień Wodny Zawada) do km 181+300 (granica RZGW Gliwice) z uwagi na obniżenie wody na Stopniu Wodnym Ujście Nysy poprzez rozigliczenie jazu ze względu na przewidywany spadek temperatury. Minusowe temperatury mogą powodować oblodzenie iglic na jazie kozłowo-iglicowym co uniemożliwi prawidłową obsługę jazu. Natomiast pozostawienie ich w jazie może być przyczyną powstania zatoru w przypadku zlodzenia jazu. Otwarcie żeglugi nastąpi w momencie poprawy warunków atmosferycznych.

### **Szlak żeglugowy Kanału Gliwickiego – szlak zamknięty**

Z uwagi na niekorzystne warunki atmosferyczne od dnia **08.01.2021 r.** zamyka się dla żeglugi Kanał Gliwicki i Kanał Kędzierzyński. Otwarcie żeglugi nastąpi w momencie poprawy warunków atmosferycznych.

### **RZGW w Krakowie**

W związku z prognozowanymi bardzo niskimi temperaturami od dnia **16 stycznia 2021 r.** do odwołania, śluzy na drodze wodnej Górnej Wisły, przy stopniach wodnych Dwory, Smolice, ZOH Łączany (śluz Borek Szlachecki), Kościuszkó, Dąbie i Przewóz, zostają zamknięte. W celu uzyskania szczegółowych informacji o warunkach żeglugowych należy kontaktować się od poniedziałku do piątku, w godzinach 8:00 – 16:00 z Zarządem Zlewni w Krakowie tel. 12 6290600 lub Centrum Operacyjnym Ochrony Przeciwpowodziowej w Krakowie tel. 12 6284330.

Szlak żeglowny na odcinku **od km 0+600 do 92+600 Wisły odcinek otwarty dla żeglugi** przy ograniczeniu jego parametrów wskazanych w „utrudnienia w żegludze”. W km 79+000 do km 80+900 mogą wystąpić dodatkowe utrudnienia w żegludze w związku z realizacją prac pn. „Prace na linii kolejowej E30 na odcinku Kraków Główny Towarowy – Rudzice wraz z dobudową torów linii aglomeracyjnej”. Na czas prowadzenia prac szlak żeglowny oznakowany został dodatkowymi znakami żeglugowymi, a odcinek drogi wodnej od km 79+100 do km 80+900 (Stopień Wodny Dąbie) zostanie wyłączony z uprawiania żeglugi nocnej i oznakowany sygnalizacją świetlną. Przepłynięcie przez dolne stanowisko śluzy Przewóz możliwe jest jedynie przy stanach wody zbliżonych do WWŻ. W okresie 01.09.2020 – 28.02.2021 r. na odcinku rzeki Wisły w km 77+220 do km 90+050 będą wykonywane prace polegające na ocenie stanu technicznego, wykonaniu przeglądu podwodnego, wycinaniu podpór tymczasowych pod mostem kolejowym, wycinaniu stalowych grodzic oraz inspekcji podwodnej.

**Od km 92+600 do km 175+400 - odcinek otwarty dla żeglugi.** Wymagana głębokość tranzytowa wynosząca 1,6 m (klasa żeglowności „lb”) nie jest zachowana. Od km 175+400 do km 295+200 – odcinek otwarty dla żeglugi. Wymagana głębokość tranzytowa wynosząca 1,6 m (klasa żeglowności „lb”) nie jest zachowana parametry wskazane w zakładce „utrudnienia w żegludze”.

<http://krakow.wody.gov.pl/komunikaty-nawigacyjne>

### **RZGW w Lublinie**

**Ze względu na sezon zimowy oznakowanie na szlaku żeglownym na rzece Bug w kilometrze 42+200-224+200 zostało zdemontowane.** Żeglugę na wyżej wymienionym odcinku dopuszcza się wyłącznie przy braku zjawisk lodowych, pod warunkiem znajomości lokalnych warunków nawigacyjnych i z zachowaniem szczególnej ostrożności. W okresach występowania zjawisk lodowych uprawianie żeglugi jest zabronione. Informujemy

dotatkowo, że ze względu na obecną sytuację hydrologiczno-meteorologiczną droga wodna nie spełnia wymaganych parametrów pod względem głębokości tranzytowych.

Komunikaty żeglugowe oraz aktualne warunki nawigacyjne dostępne są pod adresem:

<http://lublin.wody.gov.pl/komunikaty-nawigacyjne>

### **RZGW w Poznaniu**

Na obszarze administrowanym przez RZGW w Poznaniu otwarta dla żeglugi jest droga wodna rz. Warta w km 0+000 – 406+600. Od 4 grudnia zamknięty jest dla żeglugi Kanał Ślesiński w km 0+000 – 26+460.

**W dniach 21, 22, 29 stycznia** ze względu na ćwiczenia na poligonie w Biedrusku zamknięty będzie dla żeglugi odcinek drogi wodnej na **Warcie od km 209+500 do km 216+000**.

Komunikaty żeglugowe oraz aktualne warunki nawigacyjne dostępne są pod adresem:

<http://poznan.wody.gov.pl/komunikaty-nawigacyjne>

### **RZGW w Szczecinie**

**W dniach 18-22.01.2021 r.** nastąpi zmiana organizacji ruchu pod mostem Gryfitów na rzece Regalicy w km 734+600, zamknięte zostanie zachodnie przęsło żeglugowe, a ruch odbywać się będzie przęsłem wschodnim w obu kierunkach. Treść komunikatu można przeczytać [tutaj](#).

**Aktualizacja:** RZGW w Szczecinie informuje, że w związku z ochłodzeniem oraz możliwością pojawienia się pierwszych zjawisk lodowych **od dnia 13.01.2021 r.** nastąpi redukcja oznakowania nawigacyjnego na granicznym odcinku rzeki Odry (od km 542+400 do km 704+100). W związku z redukcją, oznakowanie nie spełnia wymagań dotyczących możliwości uprawiania żeglugi w porze nocnej. Treść komunikatu można przeczytać [tutaj](#).

W związku z prognozowanym ochłodzeniem oraz możliwym wykształceniem się pierwszych zjawisk lodowych, w dniu **11.01.2021 r.** administracja śródlądowych dróg wodnych przystępuje do całkowitej redukcji oznakowania pływającego oraz **zamyka dla żeglugi tor główny jeziora Dąbie**. Szczegóły w [Komunikacie 01/2021](#).

Zakład Linii Kolejowych w Szczecinie informuje, że w terminie **od 13.12.2020 do 13.03.2021** obowiązywać będzie nowy harmonogram otwarcia mostu zwodzonego **w Podjuchach km 733+700 rzeki Regalicy**. Nowy harmonogram można pobrać [tutaj](#).

W rejonie Orlego Przesmyku (przejście z Przekopu Mieleńskiego na jezioro Dąbie) **od dnia 02.11.2020 r. do odwołania** prowadzone będą prace palowe, a następnie układanie geowłókniny i kamiennego umocnienia dna. Akweny, na których wykonywane są prace, oznaczone są żółtymi pławami dziennymi. W okresie nocnym odcinek ścianki szczelnej wystający ponad poziom wody oznakowany jest na końcu i na początku żółtym światłem migającym. Prosimy o zachowanie szczególnej ostrożności.

W związku pracami konserwacyjnymi, podnośnia statków Niederfinow w terminie **od 04.01.2021 do 28.02.2021** będzie wyłączona z eksploatacji.

Informujemy, że śluza **Schwedt** jest całkowicie zamknięta dla żeglugi, a śluzy: **Lehnitz, Hohensaaten Ost, Hohensaaten West** pracują jedynie w godz. 07:00-14:30. Graniczny odcinek rzeki Odry należy przekraczać z najwyższą ostrożnością.

Z dniem **01.03.2020 r.** weszło w życie nowe Zarządzenie Dyrektora Żeglugi Śródlądowej w sprawie szczegółowych warunków bezpieczeństwa ruchu i postoju statków – przepisy miejscowe. [Treść zarządzenia można pobrać tutaj](#).

**Niemieckie informacje żeglugowe:** <https://www.elwis.de/DE/Karte/#>.

Komunikaty żeglugowe oraz aktualne warunki nawigacyjne dostępne są pod adresem:

<https://szczecin.wody.gov.pl/aktualnosci/868-informacja-zeglugowa-dla-rz-odry-i-szczecinskiego-wezla-wodnego>

## RZGW w Warszawie

Most tymczasowy przez Wisłę w rejonie mostu Marii Skłodowskiej-Curie w Warszawie został zdemontowany. W związku z powyższym szlaku żeglowny **Wisły w km 520+000-523+000 został otwarty**.

**W km 637+000 drogi wodnej Wisły, w rejonie miejscowości Popłacin**, została zamontowana przegroda sryżowa. Informujemy, że w konstrukcji przegrody pozostawiono przejście żeglugowe. Skrajne pływaki przęsa żeglugowego przegrody zostały oznakowane: lewy kolorem zielonym, a prawy czerwonym. Prosimy o przepływanie między oznakowanymi pływakami i nie zbliżanie się do konstrukcji przegrody, ze względu na znajdujące się pod wodą elementy konstrukcyjne. W związku z omawianymi utrudnieniami prosimy o zachowanie szczególnej ostrożności podczas uprawiania żeglugi w rejonie 637+000 km rzeki Wisły (m. Popłacin).

Ze względu na sezon zimowy oznakowanie szlaków żeglownych zostało zdemontowane na wszystkich administrowanych drogach wodnych, to znaczy:

- rzeka Wisła (wraz ze Zbiornikiem Włocławskim) km 295+200–680+000,
- Kanał Żerański km 0+000–17+200,
- rzeka Narew (wraz z Jeziorem Zegrzyńskim) km 21+600–83+500,
- rzeka Bug km 0+000–42+200.

Żeglugę po wyżej wymienionych drogach wodnych dopuszcza się wyłącznie przy braku zjawisk lodowych, pod warunkiem znajomości lokalnych warunków nawigacyjnych i z zachowaniem szczególnej ostrożności. W okresach występowania zjawisk lodowych uprawianie żeglugi jest zabronione. Informujemy dodatkowo, że ze względu na obecną sytuację hydrologiczno-meteorologiczną wszystkie administrowane drogi wodne poza Zbiornikiem Włocławskim i Jeziorem Zegrzyńskim nie spełniają wymaganych parametrów pod względem głębokości tranzytowych.

W związku z wybudowaniem tymczasowego progu podpiętrżającego wodę dla Elektrowni Kozienice, szlak żeglowny **w km 425+950 rzeki Wisły** w okolicy miejscowości Świerże Górne pozostaje zamknięty.

W związku z budową mostu Południowego w Warszawie szlak żeglowny w rejonie prowadzonych robót, to znaczy **w km 500+000 rzeki Wisły**, pozostaje zamknięty dla żeglugi. Przepłynięcie przez rejon prowadzenia robót wymaga zgłoszenia i uzgodnienia z Wykonawcą. W celu uzgodnienia terminu i warunków przepłynięcia przez rejon prowadzenia robót prosimy skontaktować się z Wykonawcą robót: GP MOSTY S.C., ul. Bruzdowa 42, 02-991 Warszawa, e-mail: [biuro@gpmosty.pl](mailto:biuro@gpmosty.pl), telefon: +48 691 850 542. Ze względu na technologię i harmonogram prowadzenia robót zamiar przepłynięcia prosimy zgłaszać do Wykonawcy z co najmniej trzytygodniowym wyprzedzeniem.

Śluzowania jednostek pływających na śluzie Stopnia Wodnego Włocławek będą wykonywane, jeżeli poziom wody dolnego stanowiska stopnia (poniżej śluzy) będzie równy lub wyższy od rzędnej 42,80 m n.p.m. Poniżej tej wartości śluzowania nie będą realizowane. Szczegółowe informacje na temat aktualnej możliwości śluzowania można uzyskać pod numerami telefonów: 54 233 93 95 wew. 22 lub 55; kom. 609 811 099; 601 381 189.

Śluza Żerań i Śluza Włocławek pracują zgodnie z zasadami:

### Śluza Żerań:

- czynna codziennie od poniedziałku do niedzieli i w dni świąteczne w godzinach: 7.00 – 15.00,
- ostatnie śluzowanie rozpoczyna się nie później niż na pół godziny przed końcem czasu pracy śluzy, to znaczy odpowiednio o 14.30 albo 18.30, ze względu na długi czas trwania śluzowania.
- szczegółowe informacje na temat aktualnej możliwości śluzowania można uzyskać pod numerami telefonu: 22 811 47 20.

### Śluza Włocławek:

- czynna całą dobę we wszystkie dni tygodnia,
- śluzowania jednostek rekreacyjnych odbywają się w wyznaczonych godzinach: 8.00, 11.00, 14.00, 17.00, 20.00; lub gdy zbiorą się minimum trzy jednostki,

- śluzowania jednostek pływających będą wykonywane, jeżeli poziom wody dolnego stanowiska stopnia (poniżej śluzy) będzie równy lub wyższy od rzędnej 42,80 m n.p.m.; poniżej tej wartości śluzowania nie będą realizowane.
- szczegółowe informacje na temat aktualnej możliwości śluzowania można uzyskać pod numerami telefonów: 54 233 93 95 wew. 22 lub 55; kom. 609 811 099; 601 381 189.
- dodatkowo kierujący jednostkami pływającymi mogą kontaktować się z obsługą śluzy na 8 kanale pasma morskiego 156,400 MHz.

Komunikaty żeglugowe oraz aktualne warunki nawigacyjne dostępne są pod adresem:

<http://warszawa.wody.gov.pl/komunikaty-nawigacyjne>

## RZGW we Wrocławiu

**Odrzańska Droga Wodna** jest otwarta dla żeglugi z wyłączeniem odcinka od ujścia Nysy Kłodzkiej do śluzy Zacisze we Wrocławiu oraz niektórych odcinków na obszarze Wrocławskiego Węzła Wodnego, w tym odcinka Bocznego Szlaku Żeglownego od śluzy Szczytniki do śluzy Miejskiej. Z powodu remontów zamknięte są śluzy: Opatowice oraz Ratowice.

**Od dnia 18.01.2021 r.**, rozpoczynają się prace przygotowawcze do przebudowy **mostu kolejowego w Kostrzynie n/Odrą w km 615+100 rz. Odry**. W związku z powyższym w trakcie przejścia pod przeprawą należy zachować szczególną ostrożność i zwracać baczną uwagę na ewentualne wystawione tymczasowe oznakowanie nawigacyjne oraz poruszające się w jej pobliżu obiekty pływające.

W związku z pojawieniem się stałej pokrywy lodowej w kanałach, awanportach śluz i śluzach oraz prognozowanym dalszym znacznym spadkiem temperatur poniżej zera, **od dnia 15.01.2021 r.** do odwołania zostają zamknięte **odcinki ODW od km 181+300 (ujście Nysy Kłodzkiej- granica RZGW we Wrocławiu) do śluzy Zacisze**. [Szczegóły w komunikacie nawigacyjnym nr 3/2021](#).

Zgodnie z komunikatem nawigacyjnym RZGW w Szczecinie [nr 02/2021](#) w związku z możliwością rozwoju zjawisk lodowych **od dnia 13.01.2021 r.** nastąpi redakcja oznakowania **na odcinku ODW od km 542+400 do km 704+100**. W związku z powyższym zostaje również zawieszona żegluga nocna na powyższym odcinku. Pełna treść powyższego komunikatu znajduje się na stronie PGW WP RZGW w Szczecinie <https://szczecin.wody.gov.pl/aktualnosci/1041-komunikaty-nawigacyjne-rok-2021>

W związku z prognozowanym spadkiem temperatury i związanym z nim rozwojem zjawisk lodowych **na odcinku ODW od km 261+600 do km 300+000 w dniu 14.01.2021** zostało zdjęte pływające oznakowanie nawigacyjne. W związku z powyższym załogi wszystkich jednostek nawigujących na powyższym akwenie zobowiązane są do zachowania szczególnej ostrożności i prowadzenie żeglugi wyłącznie w warunkach dobrej widzialności.

W związku z prognozowanym spadkiem temperatur poniżej zera w okolicy drugiej dekady stycznia, na Odrzańskiej Drodze Wodnej mogą rozwijać się zjawiska lodowe. Na kanałach, w awanportach śluz i śluzach może powstać stała pokrywa lodowa a na Odrze pojawić się spływ śryżu i kry oraz lód brzegowy. Może to spowodować konieczność zamknięcia poszczególnych odcinków ODW.

Informujemy, że na moście kolejowym w **Cigacicach w km 470+800 rz. Odry** są prowadzone prace remontowe. Pod przęsłem żeglownym w bezpośredniej bliskości znaków skrajni (na zewnątrz szlaku) są podwieszane konstrukcje technologiczne. Wszystkie jednostki przechodzące pod mostem zobowiązane są do zachowania szczególnej ostrożności i powstrzymania się od przejścia w przypadku braku odpowiedniej widzialności lub nieodpowiednich warunków meteorologicznych np. silne porywy wiatru. (tel. do kierownictwa budowy. 577 768 012 lub 577 175 031).

Informujemy, że na moście kolejowym w Pomorsku w **km 477+700 rz. Odry** są prowadzone prace remontowe. Pod przęsłem żeglownym w bezpośredniej bliskości znaków skrajni (na zewnątrz szlaku) są podwieszane rusztowania. Wszystkie jednostki przechodzące pod mostem zobowiązane są do zachowania szczególnej ostrożności i

powstrzymania się od przejścia w przypadku braku odpowiedniej widzialności lub nieodpowiednich warunków meteorologicznych np. silne porywy wiatru.

W związku z pracami remontowymi **na śluzie Ratowice od dnia 16.11.2020 r. do dnia 30.04.2021 r.** zostanie obniżone piętrzenie wody na jazie Ratowice. W związku z powyższym głębokość tranzytowa na odcinku ODW od śluzy Oława do śluzy Ratowice zostaje zmniejszona w tym okresie do 100 cm.

W związku z realizacją zadania „Odbudowa zabudowy regulacyjnej rzeki Odry” na następujących odcinkach ODW prowadzone są prace hydrotechniczne:

- (odcinek 9) **ok. w ok km 454** - usuwanie przemiałów - pchacz „Nawigar 1” Tel. 601 567 433 – prace pogłębiarskie; **Jednostki prowadzą łączność również na kanale 74 i 10 VHF.** Załogi wszystkich jednostek przechodzące przez wskazy odcinek są zobowiązane do zachowania szczególnej ostrożności i stosowania się do wystawionego oznakowania nawigacyjnego

Wydłużenie terminu obowiązywania wytycznych zawartych w [komunikatach 79/2020](#) i [82/2020](#), dot. budowy mostu tymczasowego w Ścinawie w km 331,9 rzeki Odry. Do dnia 20.01.2021 wszystkie jednostki chcące przejść przez wskazany rejon są zobowiązane 4 godz. przed podejściem powiadomić jednostkę prowadzącą roboty Fabico 5 (tel.: 504 292 025; kanał UKF 10) lub kierownika budowy (tel.: 661 334 006 lub 603 882 528) w celu umożliwienia odprowadzenia sprzętu ze szlaku żeglownego. Przejście przez wskazany odcinek tylko w porze dziennej i w warunkach dobrej widzialności. [Szczegóły w komunikacie nawigacyjnym 2/2021.](#)

Pełna treść komunikatów nawigacyjnych znajduje się na stronie internetowej PGW WP RZGW we Wrocławiu w zakładkach: <https://wroclaw.wody.gov.pl/komunikaty-nawigacyjne> i <https://wroclaw.wody.gov.pl/sytuacja-hydrologiczno-nawigacyjna>.

## 10. Inne informacje.

**Rzeka Wisła:** Pracownicy PGW WP monitorują sytuację w terenie pod kątem występowania zanieczyszczeń na Wiśle poniżej kolektora burzowego przy ul. Farysa w Warszawie - km 522+745.

*Komunikat o sytuacji hydrologicznej został opracowany na podstawie danych z regionalnych zarządów gospodarki wodnej (RZGW) oraz z państwowej służby hydrologiczno-meteorologicznej IMGW-PIB przez:*

*Anna Sobotka*

*Centrum Operacyjne Ochrony Przeciwpowodziowej*

*Krajowy Zarząd Gospodarki Wodnej*

*Państwowe Gospodarstwo Wodne Wody Polskie*