

**INFORMACJA O SYTUACJI HYDROLOGICZNO–METEOROLOGICZNEJ W POLSCE  
z dnia 19 sierpnia 2020 r.**

## **1. Ostrzeżenia hydrologiczne**

W dniu 19 sierpnia 2020 r. (na godz. 11:20) **obowiązuje ostrzeżenie hydrologiczne<sup>1</sup> 2 stopnia dotyczące wezbrań z przekroczeniem stanów ostrzegawczych:**

- **województwo śląskie** (zlewnie Małej Wisły oraz Soły wraz z kaskadą zbiorników) – od godz. 03:59 dnia 19.08.2020 do godz. 23:00 dnia 19.08.2020;

Występujące opady deszczu powodują i będą powodować dalsze wzrosty poziomu wody do strefy stanów wysokich z przekroczeniem stanów ostrzegawczych. Punktowo, w przypadku szczególnie intensywnych opadów deszczu mogą zostać przekroczone stany alarmowe.

- **województwo śląskie** – od godz. 07:56 dnia 19.08.2020 do godz. 07:47 dnia 20.08.2020;

W związku z intensywnymi opadami deszczu w zlewni Olzy, w Cieszynie został przekroczony stan ostrzegawczy, niewykluczone lokalne i chwilowe przekroczenie stanu alarmowego w rejonie.

W dniu 19 sierpnia 2020 r. (na godz. 11:20) **obowiązują ostrzeżenia hydrologiczne<sup>1</sup> 1 stopnia dotyczące gwałtownych wzrostów stanów wody:**

- **województwo małopolskie** (zlewnia Wisły w obrębie województwa małopolskiego oraz zlewnia Dunaju w granicach państwa) – od godz. 07:03 dnia 19.08.2020 do godz. 22:00 dnia 19.08.2020;

Występujące opady deszczu, i w dalszym ciągu prognozowane (także o charakterze burzowym), będą powodować wzrosty poziomu wody, lokalnie gwałtowne, do strefy stanów wysokich. Punktowo w przypadku wystąpienia szczególnie intensywnych opadów istnieje możliwość przekroczenia stanów ostrzegawczych.

- **województwo podkarpackie** (zlewnia Wisły w obrębie województwa oraz zlewnia Dniestru w granicach państwa) – od godz. 07:42 dnia 19.08.2020 do godz. 22:00 dnia 19.08.2020;

W obszarach występowania prognozowanych opadów burzowych, na mniejszych rzekach oraz w zlewniach zurbanizowanych, mogą wystąpić gwałtowne wzrosty poziomu wody i podtopienia. W zlewniach kontrolowanych, w przypadku wystąpienia szczególnie intensywnych opadów, istnieje możliwość przekroczenia stanów ostrzegawczych.

- **województwo lubelskie** (zlewnia Wisły i Bugu po Krzyczew w obrębie województwa) – od godz. 08:00 dnia 19.08.2020 do godz. 23:00 dnia 19.08.2020;

W obszarach występowania prognozowanych opadów burzowych, na mniejszych rzekach oraz w zlewniach zurbanizowanych, mogą wystąpić gwałtowne wzrosty poziomu wody i podtopienia. W zlewniach kontrolowanych, w przypadku wystąpienia szczególnie intensywnych opadów, istnieje możliwość przekroczenia stanów ostrzegawczych.

- **województwo mazowieckie** (Zlewnie Bugu i Liwca) – od godz. 09:00 dnia 19.08.2020 do godz. 09:00 dnia 20.08.2020;

W obszarach występowania obserwowanych i prognozowanych opadów burzowych, na mniejszych rzekach oraz w zlewniach zurbanizowanych, mogą wystąpić gwałtowne wzrosty poziomu wody i lokalne podtopienia. W zlewniach

kontrolowanych, w przypadku wystąpienia szczególnie intensywnych opadów, punktowo istnieje możliwość przekroczenia stanów ostrzegawczych bądź alarmowych.

- **województwo podlaskie** (Zlewnie Bugu, Nurca, Narwi, Supraśli) – od godz. 09:00 dnia 19.08.2020 do godz. 09:00 dnia 20.08.2020;

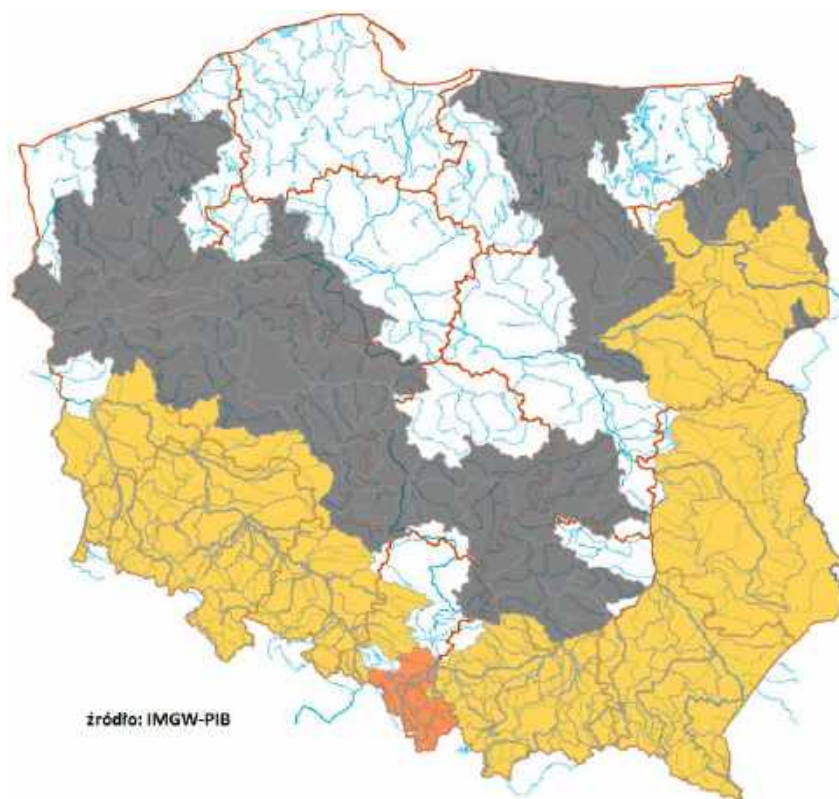
W obszarach występowania obserwowanych i prognozowanych opadów burzowych, na mniejszych rzekach oraz w zlewniach zurbanizowanych, mogą wystąpić gwałtowne wzrosty poziomu wody i lokalne podtopienia. W zlewniach kontrolowanych, w przypadku wystąpienia szczególnie intensywnych opadów, punktowo istnieje możliwość przekroczenia stanów ostrzegawczych bądź alarmowych.

- **województwo opolskie** – od godz. 10:51 dnia 19.08.2020 do godz. 08:00 dnia 20.08.2020;

Na obszarach występowania silnego opadu deszczu z opadami o charakterze burzowym, na mniejszych rzekach oraz w zlewniach zurbanizowanych, mogą wystąpić gwałtowne wzrosty stanów wody i podtopienia. W zlewniach kontrolowanych, w przypadku wystąpienia szczególnie intensywnych opadów, istnieje możliwość przekroczenia stanów ostrzegawczych.

- **województwo dolnośląskie** – od godz. 11:19 dnia 19.08.2020 do godz. 02:00 dnia 20.08.2020;

Na obszarach występowania prognozowanych opadów burzowych, na mniejszych rzekach oraz w zlewniach zurbanizowanych, mogą wystąpić gwałtowne wzrosty stanów wody i podtopienia. Lokalnie mogą wystąpić przekroczenia stanów ostrzegawczych.



## 2. Ostrzeżenia meteorologiczne

W dniu 19 sierpnia 2020 r. (na godz. 11:00) **obowiązuje ostrzeżenie meteorologiczne<sup>1</sup> 2 stopnia dotyczące burz z gradem:**

- **województwo podlaskie** (pow. białostocki, bielski, hajnowski, siemiatycki, wysokomazowiecki, Białystok) – od 11:00 dnia 19.08.2020 do 23:00 dnia 19.08.2020;

Prognozuje się wystąpienie burz z opadami deszczu miejscami od 30 mm do 40 mm, lokalnie do 50 mm oraz porywami wiatru do 70 km/h. Miejscami grad.

W dniu 19 sierpnia 2020 r. (na godz. 11:00) **obowiązują ostrzeżenia meteorologiczne<sup>1</sup> 2 stopnia dotyczące silnego deszczu z burzami:**

- **województwo małopolskie** (pow. myślenicki, oświęcimski, suski, wadowicki); **województwo śląskie** (pow. bielski, cieszyński, pszczyński, żywiecki, Bielsko-Biała, Jastrzębie-Zdrój) – od 03:15 dnia 19.08.2020 do 19:00 dnia 19.08.2020;

Obserwuje się i prognozuje dalsze występowanie opadów deszczu okresami o natężeniu umiarkowanym i silnym. Prognozowana wysokość opadów za okres ważności Ostrzeżenia - miejscami od 50 mm do 60 mm, lokalnie 70 mm. W trakcie opadów deszczu będą występować burze z porywami wiatru do 70 km/h.

- **województwo lubelskie** (wszystkie powiaty) – od 03:45 dnia 19.08.2020 do 21:00 dnia 19.08.2020;

Obserwuje się i prognozuje dalsze występowanie opadów deszczu, okresami o natężeniu umiarkowanym i silnym. Prognozowana wysokość opadów za okres ważności Ostrzeżenia - miejscami od 45 mm do 60 mm, lokalnie 70 mm. W trakcie opadów deszczu będą występować burze z porywami wiatru do 70 km/h oraz opady gradu.

- **województwo mazowieckie** (pow. łosicki, siedlecki, sokołowski, Siedlce) – od 04:00 dnia 19.08.2020 do 21:00 dnia 19.08.2020;

Obserwuje się i prognozuje dalsze występowanie opadów deszczu, okresami o natężeniu umiarkowanym i silnym. Prognozowana wysokość opadów za okres ważności Ostrzeżenia - miejscami od 45 mm do 60 mm. W trakcie opadów deszczu będą występować burze z porywami wiatru do 70 km/h oraz opadami gradu.

- **województwo małopolskie** (pow. limanowski, nowotarski, tatrzański) – od 10:45 dnia 19.08.2020 do 19:00 dnia 19.08.2020;

Obserwuje się i prognozuje dalsze występowanie opadów deszczu, okresami o natężeniu umiarkowanym i silnym. Prognozowana wysokość opadów za okres ważności Ostrzeżenia - miejscami od 45 mm do 60 mm. W trakcie opadów deszczu będą występować burze z porywami wiatru do 70 km/h oraz opadami gradu.

W dniu 19 sierpnia 2020 r. (na godz. 11:00) **obowiązują ostrzeżenia meteorologiczne<sup>1</sup> 1 stopnia dotyczące burz:**

- **województwo dolnośląskie** (wszystkie powiaty) – od 11:00 dnia 19.08.2020 do 20:00 dnia 19.08.2020;

Miejscami prognozuje się wystąpienie burz z opadami deszczu od 15 mm do 30 mm oraz porywami wiatru do 65 km/h.

W dniu 19 sierpnia 2020 r. (na godz. 11:00) **obowiązują ostrzeżenia meteorologiczne<sup>1</sup> 1 stopnia dotyczące burz z gradem:**

- **województwo zachodniopomorskie** (pow. choszczeński, drawski, goleniowski, gryficki, gryfiński, kamieński, myśliborski, policki, pyrzycki, stargardzki, szczecinecki, świdwiński, wałecki, łobeski, Szczecin, Świnoujście) – od 10:00 dnia 19.08.2020 do 21:00 dnia 19.08.2020;

Prognozuje się wystąpienie burz z opadami deszczu miejscami do 20 mm, lokalnie do 30 mm, oraz porywami wiatru do 75 km/h. Miejscami grad.

- **województwo lubuskie** (wszystkie powiaty); **województwo wielkopolskie** (pow. czarnkowsko-trzcianecki, gostyński, grodziski, jarociński, kościański, krotoszyński, leszczyński, międzychodzki, nowotomyski, obornicki, poznański, rawicki, szamotulski, średzki, śremski, wolsztyński, Leszno, Poznań) – od 11:00 dnia 19.08.2020 do 22:00 dnia 19.08.2020;

Prognozuje się wystąpienie miejscami burz z opadami deszczu do 30 mm oraz porywami wiatru do 70 km/h. Lokalnie grad.

- **województwo podlaskie** (pow. augustowski, grajewski, kolneński, łomżyński, moniecki, sejneński, sokólski, suwalski, zambrowski, Łomża, Suwałki) – od 11:00 dnia 19.08.2020 do 23:00 dnia 19.08.2020;

Prognozuje się wystąpienie burz z opadami deszczu miejscami od 20 mm do 30 mm, lokalnie do 40 mm oraz porywami wiatru do 70 km/h. Miejscami grad.

- **województwo podkarpackie** (wszystkie powiaty) – od 12:00 dnia 19.08.2020 do 20:00 dnia 19.08.2020;

Prognozuje się wystąpienie burz z opadami deszczu miejscami od 20 mm do 30 mm oraz porywami wiatru do 70 km/h. Miejscami grad.

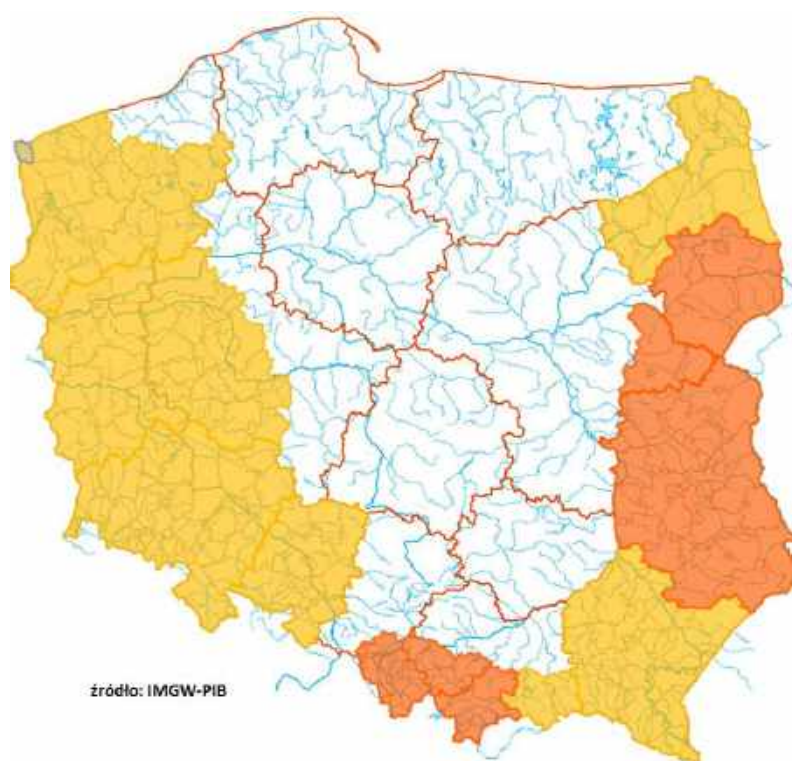
W dniu 19 sierpnia 2020 r. (na godz. 11:00) **obowiązują ostrzeżenia meteorologiczne<sup>1</sup> 1 stopnia dotyczące silnego deszczu z burzami:**

- **województwo opolskie** (wszystkie powiaty) – od 08:00 dnia 19.08.2020 do 19:00 dnia 19.08.2020;

Prognozuje się wystąpienie opadów deszczu okresami o natężeniu umiarkowanym. Prognozowana wysokość opadów miejscami od 15 mm do 30 mm, lokalnie około 40 mm. W trakcie opadów deszczu będą występować burze z porywami wiatru do 70 km/h, możliwy grad.

- **województwo małopolskie** (gorlicki, nowosądecki, Nowy Sącz) – od 07:30 dnia 19.08.2020 do 19:00 dnia 19.08.2020;

Prognozuje się wystąpienie opadów deszczu okresami o natężeniu umiarkowanym i silnym. Prognozowana wysokość opadów za okres ważności Ostrzeżenia - miejscami od 20 mm do 30 mm. W trakcie opadów deszczu będą występować burze z porywami wiatru do 70 km/h. Lokalnie opady gradu.



<sup>1</sup> Źródłem prezentowanych danych są informacje zbierane i przetwarzane przez państwową służbę hydrologiczno-meteorologiczną, którymi rozporządza „IMGW- PIB”.

### 3. Ostrzeżenia dotyczące suszy

W dniu 19 sierpnia 2020 r. (na godz. 11:00) obowiązują **ostrzeżenia dotyczące suszy hydrologicznej**<sup>1</sup>.

W kolejnych dniach spodziewane jest dalsze utrzymywanie się przepływów wody poniżej SNQ w następujących obszarach:

- **Zlewnia Łyny i Zalewu Wiślanego od Pasłęki do Pregoły** (woj. warmińsko-mazurskie) - od 18.08.2020 do odwołania;
- **Zlewnia rzeki Pasłęka** (woj. warmińsko-mazurskie) - od 18.08.2020 do odwołania;
- **Zlewnia Wieprza od zb. Nielisz po ujście** (woj. lubelskie) - od 18.08.2020 do odwołania;
- **Zlewnia rzeki Baudy** (woj. warmińsko-mazurskie) - od 18.08.2020 do odwołania;
- **Zlewnia Wieprza po zb. Nielisz** (woj. lubelskie) - od 18.08.2020 do odwołania;
- **Zlewnia Bugu do ujścia Uherki** (woj. lubelskie) - od 18.08.2020 do odwołania;
- **Rzeka Bug po Krzyczew** (woj. lubelskie) - od 18.08.2020 do odwołania;
- **Parseęta** (woj. zachodniopomorskie) - od 14.08.2020 do odwołania;
- **Rega** (woj. zachodniopomorskie) - od 14.08.2020 do odwołania;
- **Zlewnia Czernej Wielkiej** (woj. lubuskie, dolnośląskie) – od 08.06.2020 do odwołania;
- **Zlewnia górnej Warty od Liswarty do zb. Jeziorsko, zlewnia Proсны** (woj. łódzkie) - od 31.07.2020 do odwołania;
- **Warta od Zb. Jeziorsko do Wełny** (woj. łódzkie, wielkopolskie) – od 01.05.2020 do odwołania;
- **Przyrzecze Warty środkowej od zbiornika Jeziorsko do Wełny** (woj. łódzkie, wielkopolskie) – od 13.07.2020 do odwołania;
- **Zlewnia Proсны** (woj. wielkopolskie, opolskie) - od 31.07.2020 do odwołania;
- **Zlewnia kanału Mosińskiego** (woj. wielkopolskie) – od 01.05.2020 do odwołania;
- **Zlewnia Wełny** (woj. wielkopolskie, kujawsko-pomorskie) – od 24.07.2020 do odwołania;
- **Warta od Wełny do Noteci** (woj. wielkopolskie, lubuskie) – od 01.05.2020 do odwołania;
- **Przyrzecze Warty od Wełny do Noteci** (woj. wielkopolskie, lubuskie) – od 08.05.2020 do odwołania;
- **Zlewnia górnej Noteci** (woj. kujawsko-pomorskie, wielkopolskie) – od 17.07.2020 do odwołania;
- **Przyrzecze dolnej i środkowej Noteci, zlewnia Obry (woj. lubuskie)** - od 07.08.2020 do odwołania;
- **Zlewnia Łobżonki i Obry** (woj. wielkopolskie) - od 12.08.2020 do odwołania;
- **Zlewnia Łobżonki** (woj. kujawsko-pomorskie, pomorskie) - od 12.08.2020 do odwołania;
- **Środkowa Noteć, przyrzecze dolnej i środkowej Noteci** (woj. wielkopolskie, kujawsko-pomorskie)- od 07.08.2020 do odwołania;
- **Przyrzecze dolnej i środkowej Noteci** (woj. zachodniopomorskie) - od 07.08.2020 do odwołania;
- **Dolna Noteć** (lubuskie) – od 06.08.2020 do odwołania;
- **Zlewnia Drawy** (woj. lubuskie, wielkopolskie, zachodniopomorskie) – od 18.06.2020 do odwołania;
- **Warta dolna od Noteci do ujścia** (woj. lubuskie) – od 21.05.2020 do odwołania;
- **Przyrzecze Warty i Warta dolna od Noteci do ujścia** (woj. lubuskie) – od 21.05.2020 do odwołania;
- **Przyrzecze Warty dolnej od Noteci do ujścia** (woj. zachodniopomorskie) – od 21.05.2020 do odwołania;
- **Przyrzecze Odry dolnej od Warty do Gryfina** (woj. zachodniopomorskie, lubuskie) – od 10.06.2020 do odwołania;
- **Zlewnia Iny i Płoni** (woj. zachodniopomorskie) – od 26.05.2020 do odwołania;
- **zlewnie Rudawy oraz Prądnika i przyrzecze Wisły** (woj. małopolskie) - od 15.08.2020 do odwołania;
- **zlewnia Skawinki i przyrzecze Wisły** (woj. małopolskie) - od 15.08.2020 do odwołania;
- **zlewnia Uszwicy i przyrzecze Wisły** (woj. małopolskie) - od 15.08.2020 do odwołania;
- **Zlewnia Nidy i przyrzecze Wisły** (woj. świętokrzyskie) – od 10.08.2020 do odwołania;
- **Zlewnia Czarnej, Koprzywianki oraz przyrzecze Wisły** (woj. świętokrzyskie) – od 10.08.2020 do odwołania;
- **Zlewnia Pilicy do zbiornika Sulejów** (woj. łódzkie, śląskie, świętokrzyskie) – od 10.08.2020 do odwołania;
- **Zlewnie Pilicy od zbiornika Sulejów, Radomki i Iłżanki** (woj. mazowieckie) – od 14.08.2020 do odwołania;
- **Zlewnia Narwi** (woj. podlaskie) – od 31.07.2020 do odwołania;

- **Zlewnia Supraśli** (woj. podlaskie) – od 11.08.2020 do odwołania;
- **Zlewnia dolnej Narwi** (woj. warmińsko-mazurskie, mazowieckie) - od 31.07.2020 do odwołania.

**Uwaga!** Ostrzeżenia wydawane są w sytuacji, gdy aktualne lub prognozowane wartości przepływu na stacjach wodowskazowych uznanych za reprezentatywne układają się poniżej SNQ przez minimum 10 dni w co najmniej 3 sąsiednich obszarach hydrologicznych (obejmujących grupę zlewni monitorowanych przez PSHM).

<sup>1</sup> Źródłem prezentowanych danych są informacje zbierane i przetwarzane przez państwową służbę hydrologiczno-meteorologiczną, którymi rozporządza „IMGW– PIB”.

#### 4. Przekroczenia stanów alarmowych i ostrzegawczych.

W dniu 19 sierpnia 2020 (na godz. 11:00) zanotowano przekroczenie stanu ostrzegawczego:

- na 3 stacjach wodowskazowych na obszarze dorzecza Wisły
- na 2 stacjach wodowskazowych na obszarze dorzecza Odry

Stacja wodowskazowa	Rzeka	Województwo	Stan wody [cm]	Zmiana stanu/24h [cm]	Stan ostrz. [cm]	Stan alarm. [cm]
BRANICE	Boczne koryto Opawy	opolskie	183	9	180	240
CIESZYN	Olza	śląskie	215	192	140	230
SKOCZÓW	Wisła	śląskie	216	76	210	260
USTROŃ-OBŁAZIEC	Wisła	śląskie	185	90	180	230
WISŁA-CZARNE	Wisła	śląskie	107	30	100	120

Zanotowano opady o dużej wydajności.

OPADY O DUŻEJ WYDAJNOŚCI						
Województwo	Opad maksymalny (powyżej 20 mm)	Stacja na której wystąpił opad maksymalny	Liczba stacji z opadem powyżej 20 mm	Liczba wszystkich stacji, na których wystąpił opad	Udział procentowy stacji z opadem powyżej 20 mm	Procent z wszystkich stacji z opadem
	[mm]	-	-	-	[%]	[%]
dolnośląskie	61	BOGATYNIA	9	86	10,3	98
kujawsko-pomorskie	-	-	0	0	0	0
lubelskie	40	PUŁAWY	2	19	10,5	100
lubuskie	26	DREZDENKO	1	7	10	70
łódzkie	-	-	0	11	0	47
małopolskie	64	TURBACZ	30	100	29,1	97
mazowieckie	-	-	0	4	0	23
opolskie	30	PRUDNIK	3	22	13,6	100
podkarpackie	35	ROZTOKI GÓRNE	5	59	7,8	92
podlaskie	41	BONDARY	2	28	6,1	84
pomorskie	-	-	0	1	0	3
śląskie	97	TRON-RÓWNICA-WI	30	66	44,8	98
świętokrzyskie	60	HELINY PODUCHOWN	6	24	23,1	92
warmińsko-mazurskie	-	-	0	15	0	62
wielkopolskie	-	-	0	14	0	51
zachodniopomorskie	-	-	0	11	0	45

#### 5. Pogotowia i alarmy przeciwpowodziowe.

Brak.

#### 6. Informacja o zagrożeniach.

Brak.

#### 7. Wskazanie działań niezbędnych do podjęcia w ciągu najbliższej doby.

Brak.

## 8. Aktualna sytuacja hydrologiczna.

### Dorzecze Wisły<sup>1</sup>

Stan wody w dorzeczu Wisły układa się w strefie wody niskiej i średniej, lokalnie wysokiej. Stan wysoki zanotowano na górnej Wiśle i Supraśli oraz lokalnie na Bzurze. Stan średni zanotowano na Sole, Popradzie, Bystrzycy, Orzycu, Krznie i Brdzie oraz lokalnie na Wiśle, Przemszy, Rabie, Dunajcu, Białej Tarnowskiej, Sanie, Wiłoku, Kamiennej, Pilicy, Liwcu, Wkrze i Drwęcy.

### Dorzecze Odry<sup>1</sup>

Stan wody w dorzeczu Odry układa się w strefie wody średniej i niskiej, lokalnie wysokiej. Stan wysoki zanotowano lokalnie na Ślęzie, Baryczy i Noteci. Stan średni obserwowano na Kłodnicy, Osobłódzie i Gwdzie oraz lokalnie na Odrze, Nysie Kłodzkiej, Bystrzycy, Strzegomce, Widawie, Kaczawie, Baryczy, Bobrze, Nysie Łużyckiej i Prośnie.

### Dorzecze Przymorza i dorzecze Pregoty i Niemna<sup>1</sup>

Stan wody w dorzeczach Przymorza, Pregoty i Niemna układa się głównie w strefie wody średniej i niskiej. Stan wysoki zanotowano lokalnie na Łynie. Stan średni obserwowano na Nogacie, Gubrze i Gołdapie oraz lokalnie na Pastęce i Łynie.

### Morze Bałtyckie, Zalew Szczeciński i Zalew Wiślany<sup>1</sup>

Poziom wody na stacjach morskich układa się w strefie wody średniej.

<sup>1</sup> Źródłem prezentowanych danych są informacje zbierane i przetwarzane przez państwową służbę hydrologiczno-meteorologiczną, którymi rozporządza „IMGW-PIB”.

### Obszar administrowany przez RZGW w Białymstoku

W ciągu minionej doby w regionie wodnym Narwi oraz Łyny i Węgorapy odnotowano opady deszczu powyżej 20 mm odnotowano na stacjach: Bondary rz. Narew – 40,6 mm, Zamosze rz. Narew – 34,5 mm.

W ciągu minionej doby w zlewniach **Narwi i Biebrzy** obserwowano stabilizację oraz wahania poziomu wody. Największy wzrost odnotowano w stacji Białowieża Park rz. Narewka – 25 cm, Fasty rz. Supraśl – 16 cm oraz w stacji Sochonie rz. Czarna – 14 cm. Stany wód utrzymują się w strefie wody średniej i niskiej, lokalnie wysokiej.

W zlewniach **Łyny i Węgorapy** obserwowano stabilizację oraz wahania poziomu wody. Największy spadek odnotowano w stacji Mieduniszki rz. Węgorapa – 21 cm. Stany wód utrzymują się w strefie wody niskiej i średniej, lokalnie wysokiej.

Na **Wielkich Jeziorach Mazurskich** utrzymują się stany średnie wód.

W zlewniach **Narwi i Biebrzy** przewiduje się dalszą stabilizację oraz lokalne wahania związane z pracą urządzeń hydrotechnicznych oraz prognozowanymi opadami deszczu. Stany wód utrzymają się w strefie wody niskiej i średniej, punktowo wysokiej.

W zlewniach **Łyny i Węgorapy** przewiduje się stabilizację oraz wahania związane z pracą urządzeń hydrotechnicznych. Stany wód utrzymają się w strefie wody niskiej i średniej.

Na najbliższą dobę IMGW-PIB prognozuje w dzień zachmurzenie umiarkowane, okresami duże. Miejscami przelotne opady deszczu oraz burze. Wysokość opadów w czasie burz od 20 do 50 mm. Temperatura maksymalna od 24°C do 27°C. Wiatr słaby, okresami umiarkowany, z kierunków zachodnich i północnych. W czasie burz możliwe porywy od 65 do 70 km/h. W nocy zachmurzenie duże z większymi przejaśnieniami i roz pogodzeniami. Początkowo przelotne opady deszczu oraz lokalnie zanikające burze. Prognozowana suma opadów do 15 mm. Temperatura minimalna od 13°C do 17°C. Wiatr słaby, północno-zachodni i zachodni. W czasie burz możliwe porywy do 60 km/h.

### **Obszar administrowany przez RZGW w Bydgoszczy.**

W ciągu minionej doby w regionie wodnym Noteci odnotowano niewielkie opady atmosferyczne, maksymalnie 5 mm na stacji Drawiny (zlewnia rz. Drawy).

W zlewni rzeki **Noteci** stany wody układają się w strefie stanów niskich, średnich oraz lokalnie wysokich.

Na **Kanale Bydgoskim** odnotowano lokalne wzrosty do 4 cm na SW Osowa Góra i SW Czyżkówko oraz lokalny spadek do 4 cm na SW Prądy.

Na rzece **Dolnej Skanalizowanej Noteci** od miejscowości Nakło nad Notecią do miejscowości Ujście zarejestrowano stabilizację oraz lokalny spadek do 4 cm na SW Gromadno, strefa stanów niskich, średnich oraz wysokich. Poniżej m. Ujście do SW Mikołajewo wystąpiła stabilizacja, lokalny wzrost do 8 cm na SW Walkowice, a także spadki do 18 cm na SW Lipica oraz do 10 cm na SW Mikołajewo. Poniżej Mikołajewa, na pozostałym odcinku DSN zaobserwowano lokalne wzrosty sięgające do 16 cm SW Wieleń i SW Krzyż, strefa stanów niskich i średnich.

Na rzece **Noteci swobodnie płynącej** wystąpiły wahania do 6 cm oraz lokalne spadki do 3 cm, strefa stanów wyłącznie niskich.

Na rzece **Górnej Skanalizowanej Noteci** zarejestrowano spadki do 3 cm na SW Pakość oraz do 6 cm na SW Dębinek PN, a także lokalny wzrost do 4 cm na SW Antoniewo, strefa stanów niskich oraz średnich.

W ciągu minionej doby, **na dopływach**, stany rzek układają się w strefie stanów niskich, średnich oraz lokalnie wysokich.

W zlewni rzeki **Łobżonki** odnotowano stabilizację, strefa stanów niskich.

W zlewni rzeki **Gwdy**, na górnym odcinku zaobserwowano wzrosty do 7 cm, strefa stanów wysokich. Na dolnym odcinku odnotowano niewielki wzrost do 3 cm z okresowym wahaniami do 13 cm, strefa stanów średnich.

W zlewni rzeki **Drawy** wystąpiły niewielkie wzrosty do 2 cm, strefa stanów niskich.

W ciągu najbliższej doby dla dolnego odcinka Noteci i jego dopływów prognozowana jest stabilizacja oraz lokalne spadki. Na górnym odcinku Noteci prognozowana jest stabilizacja oraz lokalne spadki. Stany wody będą układać się w strefie stanów niskich, średnich, lokalnie wysokich.

Na najbliższą dobę IMGW-PIB prognozuje zachmurzenie umiarkowane, okresami wzrastające do dużego z większymi przejaśnieniami. Miejscami przelotne opady deszczu, lokalnie burze, możliwy grad. Prognozowany opad atmosferyczny w czasie burz do 30 mm. Temperatura w ciągu dnia będzie wahać się od 24°C do 27°C w całym regionie. Temperatura minimalna spadnie w nocy do 13°C. Wiatr słaby i umiarkowany, północno-zachodni. W czasie burza porywy do 70 km/h.

### **Obszar administrowany przez RZGW w Gdańsku**

W ciągu ostatniej doby na obszarze administrowanym przez RZGW w Gdańsku opad dobowy o sumie powyżej 20 mm nie został zaobserwowany.

Na wodowskazach **Wisły** obserwuje się stany średnie i niskie.

W ujściowych odcinkach rzek pozostających **pod wpływem Bałtyku i Zatoki Gdańskiej** występują stany średnie.

W ujściowych odcinkach rzek pozostających **pod wpływem Zalewu Wiślanego** występują stany średnie.

**W zlewni rzek Przymorza** na odcinkach rzek nie pozostających pod wpływem morza występują stany średnie i niskie, lokalnie wysokie.

**W zlewni rzek Zalewu Wiślanego** na odcinkach rzek nie pozostających pod wpływem Zalewu występują stany średnie i niskie, lokalnie wysokie.

**W zlewni Drwęcy** obserwuje się stany niskie, lokalnie średnie.

Na pozostałych **rzekach regionu wodnego Dolnej Wisły** występują stany średnie i niskie.

Na najbliższą dobę IMGW-PIB prognozuje w dzień zachmurzenie umiarkowane, miejscami duże. Lokalnie przelotne opady deszczu, na krańcach zachodnich możliwe burze. Wysokość opadów podczas burz do 20 mm. Temperatura



maksymalna od 23°C do 26°C. Wiatr słaby, północny i północno-zachodni, w czasie burz w porywach do 65 km/h. W nocy zachmurzenie małe i umiarkowane, miejscami przejściowo duże. Początkowo możliwe przelotne opady deszczu. Po północy miejscami mgła ograniczająca widzialność do 200 m. Temperatura minimalna od 13°C do 16°C. Wiatr słaby, zmienny, nad morzem przeważnie północno-zachodni.

#### **Obszar administrowany przez RZGW w Gliwicach**

W ciągu ostatniej doby odnotowano opady deszczu powyżej 20 mm:

**Mała Wisła** maksymalnie: w zlewni Wisły (Ustroń Równica-Wieś) – 96,3 mm, w zlewni Wapienicy – 87,2 mm, w zlewni Brennicy – 61,7 mm, w zlewni Białej – 61,7 mm, w zlewni Malinki – 54,3 mm, w zlewni Przemszy – 30,1 mm, w zlewni Białej Przemszy – 29,6 mm, w zlewni Pszczyńki – 20,7 mm, w zlewni Rawy – 20,7 mm.

**Górna Odra** maksymalnie: w zlewni Żłotego Potoku – 26,4 mm, w zlewni Odry (Racibórz) – 23,7 mm, w zlewni Olzy – 20,9 mm.

**Górna Odra (strona czeska)** maksymalnie: w zlewni Olzy – 105,5 mm, w zlewni Morawki – 86,4 mm, w zlewni Ostrawicy – 73,3 mm, w zlewni Odry – 58,2 mm, w zlewni Opawy – 41,9 mm, w zlewni Opawy – 41,1 mm.

Stany wody **w regionie wodnym Małej Wisły** kształtują się w strefie stanów średnich, wysokich i ostrzegawczych

Stany wody **w regionie wodnym Górnej Odry** kształtują się w strefie stanów niskich, średnich, wysokich i ostrzegawczych.

Na najbliższą dobę IMGW-PIB prognozuje w dzień zachmurzenie duże, po południu większe przejaśnienia. Przelotne opady deszczu. Możliwe burze, lokalnie z gradem. W rejonach podgórskich jednostajne opady deszczu o natężeniu okresami umiarkowanym i silnym. Prognozowana suma opadów w czasie burz do 20 mm. W rejonach podgórskich suma opadów do 30 mm. Temperatura maksymalna od 21°C do 24°C, w regionach podgórskich od 18°C do 21°C, wysoko w Beskidach od 12°C do 14°C. Wiatr słaby i umiarkowany, okresami porywisty, północno-zachodni. Wysoko w górach wiatr umiarkowany, okresami porywisty, północno-zachodni i północny. W czasie burz wiatr dość silny, w porywach do 70 km/h, z kierunków zmieniających się.

W nocy zachmurzenie duże z większymi przejaśnieniami i roz pogodzeniami. Przelotne opady deszczu, w górach początkowo burze. Nad ranem lokalnie silne zamglenia, w obszarach roz pogodzeń miejscami mgły ograniczające widzialność do 300 m. Temperatura minimalna od 12°C do 15°C, w regionach podgórskich od 11°C do 13°C, wysoko w Beskidach od 10°C do 13°C. Wiatr słaby, zachodni. Wysoko w górach wiatr umiarkowany, północny. W czasie burz wiatr dość silny, w porywach do 65 km/h, z kierunków zmieniających się.

#### **Obszar administrowany przez RZGW w Krakowie**

W ciągu minionej doby w regionie wodnym Górnej-Zachodniej Wisły wystąpiły miejscowe opady atmosferyczne o charakterze burzowym. Najwyższe sumy opadów odnotowano w zlewni Soły – ponad 60 mm, w zlewni Raby ponad 30 mm, w zlewni Dunajca do 30 mm. W pozostałej części obszaru opady kształtowały się od 0 do 20 mm.

Utrzymujące się od dwóch dni opady burzowe spowodowały wzrostów stanów wody w rzekach i potokach regionu. Największe wzrosty zaobserwowano w zlewniach rzek górskich: Dunajca, Raby, Koszarawy – od 20 do 57 cm. Nie zostały przekroczone stany ostrzegawcze. Na skutek wysokich stanów na Górnej Wiśle (obszar RZGW w Gliwicach) oraz na dopływach Wisły można spodziewać się w dniu jutrzejszym uformowania się niewielkiej fali wezbraniowej na Wiśle w strefie stanów średnich lub wysokich.

Na najbliższą dobę IMGW-PIB prognozuje wystąpienie przelotnych opadów deszczu i burze, miejscami z gradem na całym obszarze Górnej-Zachodniej Wisły. Prognozowana suma opadu 20 do 30 mm. W obszarach górskich i podgórskich opady ciągłe do końca dzisiejszej doby.

#### **Obszar administrowany przez RZGW w Lublinie**

W ciągu minionej doby na obszarze administrowanym przez RZGW w Lublinie opad dobowy o sumie powyżej 20 mm nie został zaobserwowany.

W zlewni **Bugu po Krzyczew** notowano wahania poziomu wody, w strefie stanów niskich, na Krznie w strefie stanów średnich.

W zlewni **Bugu poniżej profilu Krzyczew** obserwowano stabilizację i opadanie stanu wody, miejscami zakłócone pracą urządzeń hydrotechnicznych - w strefie wody średniej i niskiej, lokalnie w wysokiej.

W zlewni **Bugu po Krzyczew** spodziewane są wahania bądź spadki poziomu wody w strefie stanów niskich, jedynie na Krznie w strefie stanów średnich.

W zlewni **Bugu poniżej profilu Krzyczew** przewiduje się stabilizację i opadanie poziomu wody, miejscami zakłócone głównie z pracą urządzeń hydrotechnicznych – w strefie wody średniej i niskiej, lokalnie w wysokiej.

Na najbliższą dobę IMGW-PIB prognozuje dzień zachmurzenie umiarkowane i duże. Miejscami przelotne opady deszczu oraz burze. Prognozowana suma opadów w czasie burz do 40 mm. Temperatura maksymalna od 24°C do 27°C. Wiatr słaby i umiarkowany, północno-zachodni i zachodni. W czasie burz porywy wiatru do 70 km/h.

### **Obszar administrowany przez RZGW w Poznaniu**

W ciągu minionej doby w regionie wodnym Warty odnotowano przelotne opady deszczu, przeważnie od kilku do kilkunastu mm, miejscami powyżej – maksymalnie do około 26 mm w Jastrzygowicach (zlewnia Proсны).

Na **Warcie** stabilnie, stany wody na ogół z niewielkimi wahaniami lub spadkiem w strefie stanów niskich albo średnich.

Na całej długości **Warty** stany układają się w strefie stanów niskich, do zbiornika Jeziorsko odnotowano niewielkie wahania lub wzrost. Na dopływach tego odcinka Warty stany niskie albo średnie, na ogół wahania lub wzrost, lokalnie spadek, zmiany do kilkunastu cm. Na Warcie poniżej zbiornika Jeziorsko do Łądu przeważnie wahania, do około 10 cm w Koninie i Sławsku, poniżej niewielki wzrost albo wahania, miejscami bez zmian. Na dopływach tego odcinka odnotowano na ogół wahania ze wzrostem albo spadkiem w strefie stanów niskich i średnich. Jedynie na Nerze zmiany do około 20 cm w strefie stanów wysokich (Lutomiersk, Poddębice), związane z pracą urządzeń hydrotechnicznym.

Na **górnym Prośnie** w Gorzowie Śląskim wzrost stanów wody o około 40 cm do strefy stanów wysokich, w Mirkowie oraz Bogusławiu wahania ze wzrostem. Na dopływach niewielkie wahania lub spadek. Zmiany stanów w strefie średnich albo niskich.

Na pośrednim stanowisku **Kanału Ślesińskiego** rzędna piętrzenia układa się wokół NPP, na szczytowym pomiędzy MinPP a NPP.

W ciągu najbliższej doby na Warcie przewiduje się stany niskie na ogół z niewielkim wzrostem lub wahaniami.

Na najbliższą dobę IMGW-PIB prognozuje zachmurzenie duże z większymi przejaśnieniami; miejscami przelotne opady deszczu i burze, lokalnie z gradem, wysokość opadów podczas burz do 30 mm; wiatr słaby i umiarkowany, północno-zachodni, w czasie burz porywisty; temperatura maksymalna do około 26°C.

### **Obszar administrowany przez RZGW w Rzeszowie**

W ciągu minionej doby na terenie regionu wodnego Górnej-Wschodniej Wisły zaobserwowano opady uśrednione dla zlewni w wysokości 8-9 mm w zlewniach Górnego Sanu, Sanu – ujście Tanwi, Górnej i Dolnej Wisłoki, 6 mm w zlewniach Górnego Wisłoka i Środkowego Sanu oraz 4 mm w zlewniach Dolnego Wisłoka i Dolnego Sanu. Stacje meteorologiczne, które zanotowały w ciągu ostatniej doby najwyższy opad to: Roztoki Górne w zlewni Sanu (35,4 mm), Żubracze w zlewni Sanu (35,2 mm), Dukla w zlewni Jasiołki (31,5 mm), Mielec w zlewni Wisłoki (29 mm).

Na obszarze zlewni Sanu i Wisłoka stany wód układają się w strefie wody średniej i niskiej. W ciągu ostatniej doby zaobserwowano największy wzrost stanu wody w przekrojach wodowskazowych Terka na Solince (16 cm), Cisna na Solince (12 cm), Puławy na Wisłoku (11 cm).

Na obszarze zlewni Wisłoki stany wód układają się w strefie wody średniej i niskiej. W ciągu ostatniej doby największy wzrost stanu wody zaobserwowano w przekrojach wodowskazowych Łabuzie na Wistoce (18 cm), Uście Gorlickie na Ropie (15 cm) i Uście Gorlickie-Zdynia na Zdyni (11 cm).

Na najbliższą dobę IMGW-PIB prognozuje zachmurzenie duże z większymi przejaśnieniami. Przelotne opady deszczu i burze, lokalnie z gradem. Prognozowana suma opadów w czasie burz do 30 mm. Temperatura maksymalna od 22°C do 24°C. W czasie burz wiatr dość silny, w porywach do 70 km/h, z kierunków zmieniających się. W nocy prognozowane jest zachmurzenie duże, z większymi przejaśnieniami. Początkowo możliwe zanikające przelotne opady deszczu i burze. Prognozowana suma opadów w czasie burz do 15 mm. Nad ranem lokalnie silne zamglenia. Temperatura minimalna od 14°C do 16°C, w regionach podgórskich od 12°C do 14°C. W czasie burz wiatr dość silny, w porywach do 65 km/h, z kierunków zmieniających się.

#### **Obszar administrowany przez RZGW w Szczecinie**

Stany wody na wodowskazach **Odry granicznej poniżej ujścia Warty** wykazują tendencję wzrostową w strefie stanów niskich (przepływy poniżej SNQ), w Widochowej – układają się w dolnej strefie stanów średnich.

Stany wody **na Zalewie Szczecińskim** i w **ujściowym odcinku Odry** układają się w strefie stanów średnich.

Na **odcinku wybrzeża morskiego** stany wody nieznacznie wahają się w strefie stanów średnich.

Na **rz. Myśli** stany wody układają się w strefie stanów niskich ze słabą tendencją wzrostową.

Na **rz. Inie** stany wody układają się w strefie stanów niskich, lokalnie z tendencją wzrostową.

Stany **rzek Przymorza Zachodniego** układają się w strefie stanów niskich, lokalnie średnich, przeważnie ustabilizowane lub z tendencją.

#### **Obszar administrowany przez RZGW w Warszawie**

W ciągu minionej doby opad dobowy o sumie powyżej 20 mm został zaobserwowany na pięciu stacjach opadowych – maksymalnie 40,0 mm na stacji Puławy (Wisła).

Obecnie stany wody układają się w strefie stanów niskich, lokalnie średnich i wysokich.

W ciągu najbliższej doby na Wiśle przewiduje się: **od Zawichostu do Annapola** niewielkie wahania w strefie stanów niskich, **od Puław-Azoty do Włocławka** stabilizację stanu wody z ewentualnie niewielkimi wahaniami w strefie stanów niskich.

Na **dopływach Wisły** od Zawichostu do Włocławka przewiduje się wahania stanu wody w strefie stanów niskich, lokalnie średnich i wysokich.

W ciągu najbliższej doby na **Narwi od Orzyca po ujście** przewiduje się stabilizację stanu wody z ewentualnie niewielkimi wahaniami w strefie stanów niskich. Na dopływach przewiduje się wahania stanu wody w strefie stanów średnich, lokalnie niskich.

W zlewni **Bugu od Liwca do ujścia** przewiduje się stabilizację stanu wody z ewentualnie niewielkimi wahaniami w strefie stanów niskich.

Na najbliższą dobę IMGW-PIB prognozuje w ciągu dnia przelotne opady deszczu i burze, lokalnie z gradem. Suma opadów w burzach do 40 mm. W nocy spodziewane są przelotne opady deszczu i zanikające burze. Suma opadów w burzach w nocy do 15 mm.

Miejscami, szczególnie na mniejszych ciekach, możliwe wzrosty spowodowane spływem wód opadowych.

#### **Obszar administrowany przez RZGW we Wrocławiu**

W minionej dobie odnotowano opady deszczu, maksymalne w zlewni Nysy Łużyckiej – 61 mm, Bystrzycy – 42 mm, Nysy Kłodzkiej – 35 mm, Łaby – 30 mm, Białej Głuchołaskiej – 19 mm, Kwisy – 18 mm, Bobru – 12 mm, Kaczawy – 12 mm, Szprotawy – 10 mm, w pozostałych zlewniach poniżej 10 mm.

Stany wód na wodowskazach środkowej Odry (poniżej ujścia Nysy Kłodzkiej) układają się głównie w strefie stanów niskich i lokalnie średnich.

Stany wód na wodowskazach dolnej Odry (powyżej ujścia Warty) układają się w strefie stanów niskich.

Stany wód na pozostałych wodowskazach układają się w strefie stanów niskich, średnich i lokalnie wysokich.

## 9. Informacja o zbiornikach.

		Zbiorniki retencyjne - ogółem								
		Sytuacja na dzień 19.08.2020 r. na godz. 6 <sup>00</sup> (UTC)								
		Zbiorniki rzeka	Odptyw średni [m3/s]	Dopływ średni [m3/s]	Poj. aktual. [mln m3]	* Poj. norm. [mln m3]	* Poj. Przy Max PP [mln m3]	*Rezerwa pow. wymagana [mln m3]	Aktualna rez. pow. [mln m3]	Rezerwa do wykorzyst. %
		1	2	3	4	5	6	7	8	9
								6-5	6-4	8/7*100
RZGW w Białymstoku	1	Zb. Siemianówka (Narew)	1,5	1,5	33,2	64,8	79,1	14,3	45,9	321
RZGW w Bydgoszczy	2	Jez. Gopło (Noteć)	0,8	0,7	0,7	-	21,7	7,7	21,0	273
	3	Zb. Pakość (Mała Noteć)	0,9	0,2	4,7	36,3	42,6	6,3	37,9	601
RZGW w Gliwicach	4	Zb. Goczałkowice **** (Wiśła)	0,6	0,8	92,3	118,1	161,3	43,2	69,0	160
	5	Zb. Wiśła-Czarne (Wiśła)	0,3	0,2	1,9	2,5	4,1	1,6	2,2	139
	6	Zb. Łąka (Pszczynka)	0,6	0,6	8,1	8,0	11,2	3,2	3,1	96
	7	Zb. Kuźnica Warężyńska (Przemsza)	0,0	0,0	38,9	39,2	46,3	7,1	7,4	104
	8	Zb. Przeczyce (Przemsza)	1,0	0,6	10,1	8,6	20,4	2,9	10,3	360
	9	Zb. Kozłowa Góra (Brynica)	0,2	0,3	10,8	12,6	17,6	5,1	6,8	135
	10	Zb. Pogoria III (Pogoria)			11,5	11,4	12,0	0,6	0,5	94
	11	Zb. Dzierżno Duże (Kłodnica)	2,0	1,4	58,6	78,0	82,9	6,2	25,7	414
	12	Zb. Pławniowice (Toszecki Potok)			26,2	26,7	29,2	2,5	2,9	117
	13	Zb. Dzierżno Małe (Drama)	0,5	0,4	8,3	9,5	12,3	2,8	4,3	154
	14	Zb. Turawa (Mała Panew)	3,5	3,5	66,2	80,0	92,6	12,6	26,4	210
15	Zb. Rybnicki ** (Ruda)	1,0	0,0	20,7	22,1	23,5	1,4	2,6	189	
RZGW w Krakowie	16	Zb. Czaniec (Soła)	8,4	4,2	0,6	1,3	1,3	0,0	0,0	
	17	Zb. Porąbka (Soła)	4,2	4,8	19,1	22,0	26,5	4,5	7,5	167
	18	Zb. Tresna (Soła) *	4,8	15,4	52,7	53,9	92,7	38,8	40,0	103

	19	Zb. Świnna Poręba	5,4	5,4	73,5	100,8	160,8	60,1	78,3	130
	20	Zb. Dobczyce (Raba) *	2,5	8,1	87,8	92,7	137,7	45,0	49,9	111
	21	Zb. Chańcza (Czarna)	1,3	0,4	8,5	14,2	23,8	9,6	15,3	159
	22	Zb. Czchów (Dunajec)	34,0	35,0	5,5	7,5	7,5	0,0	2,0	
	23	Zb. Rożnów (Dunajec) *	35,0	42,0	98,7	105,8	155,8	46,0	57,5	125
	24	Zb. Czorsztyn (Dunajec)	17,7	11,9	150,7	176,5	238,6	62,1	87,8	141
	25	Zb. Zesławice (Dłubnia)			0,4	0,4	0,7	0,3	0,3	100
RZGW w Lublinie	26	Zb. Nielisz (Wieprz)	3,3	6,7	19,0	20,6	28,5	7,9	9,5	121
RZGW w Poznaniu	27	Zb. Jeziorsko (Warta)	22,0	13,6	117,7	142,8	202,0	59,2	84,3	142
	28	Zb. Poraj (Warta)	2,0	2,5	13,1	13,0	20,8	7,4	7,7	104
RZGW w Rzeszowie	29	Zb. Klimkówka (Ropa)	2,0	2,5	27,6	34,5	42,5	10,0	14,9	149
	30	Zb. Besko (Wisłok)	0,9	0,6	6,6	8,4	13,2	6,3	6,6	105
	31	Zb. Solina ** (San)	8,5	8,6	366,4	472,0	472,0	50,0	105,6	211
RZGW w Warszawie	32	Zb. Brody Iłżeckie (Kamienna)	1,1	2,4	4,3	6,7	7,6	0,9	3,3	373
	33	Zb. Wióry (Świślina)	0,3	1,1	14,6	15,7	34,7	18,9	20,1	106
	34	Zb. Sulejów (Pilica)	11,0	8,5	70,5	75,1	84,3	9,2	13,9	150
	35	Zb. Cieszanowice (Luciąża)	0,2	0,1	3,8	7,3	9,1	1,8	5,3	303
	36	Zb. Miedzna (Wąglanka)	0,3	0,3	3,1	3,4	3,8	0,4	0,7	182
	37	Zb. Domaniów (Radomka)	1,5	0,8	7,3	9,9	14,4	4,5	7,1	159
	38	Zb. Włocławek***** (Wiśla)	346,0	339,0	369,26	369,9	453,6			rzędna wody górnej: 57,29 m n.p.m.
	39	Zb. Dębe***** (Narew)	88,0	113,0	88,1	90,0	96,0			rzędna wody górnej: 78,96 m n.p.m.
RZGW we Wrocławiu	40	Topola (Nysa Kłodzka)	11,3	11,0	5,9	16,5	21,7	5,2	15,8	305
	41	Kozielno (Nysa Kłodzka)	11,3	11,3	12,2	12,9	16,3	3,4	4,1	121

42	Otmuchów (Nysa Kłodzka)	10,0	10,0	50,3	59,0	129,5	70,5	79,2	112
43	Nysa (Nysa Kłodzka)	17,0	20,8	60,2	66,3	122,1	55,8	61,9	111
44	Słup (Nysa Szalona)	0,3	0,3	16,9	23,6	38,1	14,5	21,1	146
45	Mietków (Bystrzyca)	2,0	0,3	40,2	63,0	77,2	14,2	37,0	261
46	Dobromierz (Strzegomka)	0,2	0,1	7,3	10,0	11,4	1,4	4,0	297
47	Bukówka (Bóbr)	0,4	0,4	9,8	12,8	16,7	3,9	6,8	176
48	Sosnówka (Czerwonka)	0,6	0,1	8,6	10,9	14,8	3,9	6,3	161
49	Pilchowice ** (Bóbr)	10,7	5,6	22,5	24,0	50,0	26,0	27,5	106
50	Złotniki ** (Kwisa)	0,4	1,6	8,7	9,7	12,1	2,4	3,4	141
51	Leśna ** (Kwisa)	0,8	0,6	6,0	7,0	16,8	9,8	10,8	110
52	Lubachów ** (Bystrzyca)	0,3	1,3	4,5	4,9	6,8	1,9	2,3	121

\* wartości stałe

\*\* Zbiorniki energetyczne

\*\*\*\* Ujęcie wody pitnej

\*\*\*\*\*zbiornik przepływowy

" rzędne piętrzenia zbiornika Włocławek (m n.p.m.): Min PP: 56,5, NPP: 57,3 MaxPP: 57,3

" rzędne piętrzenia zbiornika Dębe (m n.p.m.): Min PP: 78,52, NPP: 79,02 MaxPP: 79,22

### Obszar administrowany przez RZGW w Białymstoku

Zbiornik RZGW w Białymstoku pracuje zgodnie z obowiązującymi instrukcjami. Aktualna pojemność powodziowa w zbiorniku administrowanym przez RZGW w Białymstoku wynosi 45,9 mln m<sup>3</sup>.

### Obszar administrowany przez RZGW w Bydgoszczy

Jezioro Gopło i zbiornik Pakość dysponują pełną rezerwą powodziową.

Na zbiorniku Pakość rzędna piętrzenia wynosi 75,98 m n.p.m. (48 cm powyżej MinPP), odpływ średni ze zbiornika wynosi 0,9 m<sup>3</sup>/s. Na zbiorniku Gopło rzędna piętrzenia wynosi 76,40 m n.p.m. (4 cm powyżej MinPP), odpływ średni wynosi 0,8 m<sup>3</sup>/s.

### Obszar administrowany przez RZGW w Gdańsku

W regionie wodnym Dolnej Wisły brak dużych, sztucznych zbiorników wodnych o istotnym znaczeniu przeciwpowodziowym objętych systemem monitorowania w ramach osłony przeciwpowodziowej kraju. Informacje o zbiorniku we Włocławku, który ma znaczenie dla osłony regionu podaje RZGW w Warszawie.

### Obszar administrowany przez RZGW w Gliwicach

Zgodnie z zaleceniami OTKZ zbiorniki Dzierżno Duże i Wisła Czarne posiadają obniżony poziom piętrzenia. Zbiornik Łąka (rz. Pszczyńska) posiada 96% rezerwy powodziowej, a zbiornik Pogoria III (rz. Pogoria) 94% rezerwy powodziowej. Na pozostałych zbiornikach będących w administracji RZGW w Gliwicach rezerwa powodziowa jest w pełni zachowana.

### **Sytuacja w dorzeczu Górnej Odry po stronie czeskiej:**

Zbiornik: **VD Slezská Harta** na rzece: Moravice posiada 82,27% sterowalnej rezerwy powodziowej.

Zbiornik: **VD Olešná** na rzece: Olešná posiada 39,95% sterowalnej rezerwy powodziowej.

Zbiornik: **VD Žermanice** na rzece: Lučina posiada 95,3 % sterowalnej rezerwy powodziowej.

Pozostałe zbiorniki pracują w zakresie swoich pojemności użytkowych i posiadają pełne rezerwy powodziowe (100%).

Źródło informacji - portal Povodi Odry, stan na 19.08.2020 r., godz. 08:10 CEST.

### **Obszar administrowany przez RZGW w Krakowie**

Sytuacja na zbiornikach jest stabilna oraz na bieżąco monitorowana. Wszystkie zbiorniki posiadają rezerwy powodziowe większe od wymaganych.

### **Obszar administrowany przez RZGW w Lublinie**

Zbiornik Nielisz pracuje zgodnie z obowiązującymi instrukcjami. Aktualna pojemność powodziowa wynosi 9,5 mln m<sup>3</sup>.

### **Obszar administrowany przez RZGW w Poznaniu**

Na zbiorniku Jeziorsko rzędna piętrzenia wynosi 119,33 m n.p.m. (od wczoraj spadek o 2 cm, 67 cm poniżej NPP), średni dopływ do zbiornika wynosi 13,6 m<sup>3</sup>/s przy odpływie średnim z ostatniej doby 22,0 m<sup>3</sup>/s. Zbiornik dysponuje rezerwą 84,3 mln m<sup>3</sup>, z możliwością powiększenia o dalsze 20,5 mln m<sup>3</sup> pojemności forsowanej. Na zbiorniku Poraj rzędna piętrzenia wynosi 275,41 m n.p.m. (od wczoraj wzrost o 1 cm, 9 cm poniżej NPP), średni dopływ wynosi 2,5 m<sup>3</sup>/s przy odpływie średnim z ostatniej doby 2,0 m<sup>3</sup>/s. Zbiornik dysponuje rezerwą 7,7 mln m<sup>3</sup>, z możliwością powiększenia o dalsze 4,1 mln m<sup>3</sup> pojemności forsowanej.

### **Obszar administrowany przez RZGW w Rzeszowie**

Sytuacja na zbiornikach retencyjnych znajdujących się na terenie RZGW w Rzeszowie jest na bieżąco monitorowana. Wszystkie zbiorniki posiadają rezerwy powodziowe większe od wymaganych. Zbiorniki retencyjne zapewniają odpływy większe od nienaruszalnych zgodnie z instrukcjami gospodarowania wodą.

Na zbiorniku Klimkówka rzędna piętrzenia wynosi 393,01 m n.p.m., średni dopływ do zbiornika wynosi 2,5 m<sup>3</sup>/s przy odpływie średnim z ostatniej doby 2,0 m<sup>3</sup>/s. Zbiornik dysponuje rezerwą 14,9 mln m<sup>3</sup>. Na zbiorniku Besko rzędna piętrzenia wynosi 330,16 m n.p.m., średni dopływ do zbiornika wynosi 0,6 m<sup>3</sup>/s przy odpływie średnim z ostatniej doby 0,9 m<sup>3</sup>/s. Zbiornik dysponuje rezerwą 6,6 mln m<sup>3</sup>. Na zbiorniku Solina rzędna piętrzenia wynosi 413,86 m n.p.m., dopływ do zbiornika wynosi 8,6 m<sup>3</sup>/s przy odpływie 8,5 m<sup>3</sup>/s. Zbiornik dysponuje rezerwą 105,6 mln m<sup>3</sup>.

### **Obszar administrowany przez RZGW w Warszawie**

Na Zbiorniku Włocławek dopływ średni dobowy na godz. 6:00 UTC wynosił ok. 340 m<sup>3</sup>/s, natomiast odpływ ok. 350 m<sup>3</sup>/s. Rzędna wody dolnej śluzy: 42,62 m n.p.m.

Na Zbiorniku Dębe dopływ średni dobowy na godz. 6:00 UTC wynosił ok. 110 m<sup>3</sup>/s, natomiast odpływ ok. 90 m<sup>3</sup>/s.

Wszystkie zbiorniki posiadają rezerwy powodziowe większe od wymaganych.

### **Obszar administrowany przez RZGW we Wrocławiu**

Zbiorniki posiadają wolne pojemności powodziowe i dodatkowe. Dopływy do zbiorników kształtują się w strefie stanów niskich i średnich. Urządzenia upustowe są drożne, urządzenia manewrowe są sprawne. Suche zbiorniki przeciwpowodziowe nie piętrzą wody. Poldery przeciwpowodziowe nie piętrzą wody. Wszystkie zbiorniki pracują zgodnie z instrukcjami gospodarowania wodą.

## 10. Informacja o żeglowności rzek i stanie urządzeń hydrotechnicznych.

W dniu **16.05.2020 r.** weszła w życie ustawa z dnia 14 maja 2020 r. o zmianie niektórych ustaw w zakresie działań ostonowych w związku z rozprzestrzenieniem się wirusa SARS-CoV-2 (Dz.U z 2020, poz. 875), która wprowadziła m. in. zmiany do Ustawy z dnia 20 lipca 2017 r. Prawo Wodne (Dz. U. z 2020 r. poz. 310 z późn. zm.).

Zgodnie z dodanym do ustawy – Prawo Wodne art. 568a podmioty wykonujące czynności, o których mowa w art. 306 ust. 1 związane z:

- przewozem osób statkami pasażerskimi oraz wycieczkowymi,
- przewozem towarów statkami towarowymi,
- żeglugą pustych statków towarowych,
- holowaniem lub spławianiem drewna,
- korzystaniem ze śluz lub pochylni,

do dnia 30 września 2020 roku są zwolnione z należności za korzystanie ze śródlądowych dróg wodnych i ich odcinków oraz urządzeń wodnych stanowiących własność Skarbu Państwa, usytuowanych na śródlądowych wodach powierzchniowych.

### RZGW w Białymstoku

**Od września 2020 r.** rozpoczną się prace remontowe **na trzech kanałach systemu Wielkich Jezior Mazurskich tj. Grunwaldzkim, Tałckim i Mioduńskim.** Ww. kanały w sezonie żeglugowym będą otwarte, natomiast całkowite zamknięcie kanałów przewidziano w okresie od 16-26.10.2020 r. do 09.04.2021 r. (wszystkie 3 kanały) oraz od 16-26.10.2021 r. do 09.04.2022 r. (Kanał Mioduński). Szczegóły w [komunikacie nawigacyjnym nr 31/2020](#).

**Na rzece Narew od km 83+500 do 248+500, od ujścia rzeki Orzyc do ujścia rzeki Biebrza, oznakowanie szlaku żeglownego zostało wystawione.**

- Szlak na całej długości rzeki Narwi w km 83+500–248+500 jest oznakowany bakenami (pławami) wykonanymi z tworzywa termoplastycznego w kolorach: czerwony (prawa granica szlaku), zielony (lewa granica szlaku), żółty (pojedyncze przeszkody w granicach szlaku).
- Szlak żeglowny na Narwi od km 83+500 do 248+500 od ujścia rzeki Orzyc do ujścia rzeki Biebrza ze względu na niekorzystne warunki hydrologiczne (niskie stany wód) nie spełnia wymaganych parametrów pod względem głębokości tranzytowych.
- Wymieniony szlak żeglowny nie jest przystosowany do żeglugi nocnej.
- **Od dnia 10.08.2020 w km 150+457 drogi wodnej rzeki Narew,** gdzie znajduje się jaz bukłakowy Elektrowni ENERGA Ostrołęka S.A. w celu utrzymania odpowiedniego poziomu piętrzenia wody na potrzeby Elektrowni - **3 sekcje jazu zostały podniesione.** Z uwagi na powyższe podniesione są wszystkie przegrody piętrzące jazu, co uniemożliwia przepłynięcie jednostek pływających na całej szerokości koryta rzeki Narew tj. 60 m. Prosimy o ograniczenie prędkości do 5 km/h i zachowanie szczególnej ostrożności w obrębie jazu.
- Wykaz wypłyceń, które nie gwarantują głębokości tranzytowych zgodnych z klasą drogi wodnej zamieszczony jest w [Komunikacie nawigacyjnym nr 29/2020](#)

Dalsze informacje będą podawane w kolejnych komunikatach.

Szczegółowych informacji o warunkach żeglugowych udziela: Nadzór Wodny w Ostrołęce tel. 29 764 20 96 w godz. 7<sup>00</sup> – 14<sup>30</sup>

Z dniem **01.05.2020 r.** otwarto drogę wodną **Pisz – Węgorzewo w Systemie Wielkich Jezior Mazurskich.**

Zgodnie z wydanym [komunikatem nawigacyjnym nr 15/2020](#), **śluzo Guzianka II** w systemie Wielkich Jezior Mazurskich otwarta jest w następujących godzinach:

	Guzianka II	
sierpień	9:00-19:00	codziennie



W miesiącach **sierpień-październik** śluzę w Systemie Wielkich Jezior Mazurskich będą **czynne zgodnie z harmonogramem zawartym w [komunikacie 13/2020](#)**.

	Guzianka		Karwik		Przerwanki	
sierpień	9:00-20:00		9:00-20:00		9:00-17:00	codziennie
wrzesień	9:00-18:00	codziennie	9:00-18:00	codziennie	8:00-16:00	dni robocze
październik	8:00-16:00		8:00-16:00		8:00-16:00	

- Szlak od jez. Roś w miejscowości Pisz do rzeki Węgorapy w m. Węgorzewo wraz z jeziorami: Seksty, Śniardwy, Mikołajskie, Tałty, Tałtowisko, Kotek, Szymon, Szymoneckie, Jagodne, Boczne, Niegocin, Tajty, Kisajno, Dargin, Łabap, Kirsajty, Mamry, Święcajty oraz na łączących te jeziora kanałach.
- Szlak od jez. Ryńskiego w miejscowości Ryn do jez. Nidzkiego (do 3 km na granicy rezerwatu „Jezioro Nidzkie”) wraz z jeziorami Bełdany, Guzianka Mała, Guzianka Wielka i Kanałem Nidzkim.
- **Od dnia 01.05.2020 r.** zostaje uruchomiony **System Sygnalizacji Ostrzegawczej** przed niebezpiecznymi zjawiskami pogodowymi na Wielkich Jeziorach Mazurskich.
- Informujemy ponadto, że omawiane szlaki żeglugowe nie są przystosowane do żeglugi nocnej.

#### **Utrudnienia żeglugowe:**

- głębokość tranzytowa na kanałach oraz mniejszych jeziorach w klasie Ia wynosi **1,2 m**, w Bramce Sekstyńskiej **1,4 m**, a na jeziorach w klasie II **1,8 m**;
- podana głębokość tranzytowa odnosi się do wartości wody średniej – odczyt na wodowskazie w Giżycku – **119 cm**;
- oznakowana płycizna na jeziorze Roś przed wejściem do Kanału Jeglińskiego;
- lokalne oznakowane wypłylenie – Przeczka, pomiędzy jez. Śniardwy i Mikołajskie;
- trwa remont ubezpieczeń brzegów Kanału Jeglińskiego. Na całej długości kanału obowiązuje oznakowanie nawigacyjne dostosowane do prowadzonych tam robót;
- trwają prace przy budowie nowego mostu na **Kanale Grunwaldzkim w km 36+500 szlaku** głównego Pisz – Węgorzewo;
- trwają prace budowlane związane z realizacją zadania inwestycyjnego pn.: Przebudowa nabrzeża jeziora Niegocin od Kanału Giżyckiego do Molo poprzez „Przebudowę nabrzeża Międzyszkolnej Bazy Sportów Wodnych (MBSW) przy ul. Nadbrzeżnej w Giżycku”, „Przebudowa nabrzeży basenu portu śródlądowego w Giżycku”. W związku z powyższym zmianie ulegnie sposób oznakowania wlotu Kanału Łuczańskiego (Giżyckiego) od strony jez. Niegocin na odcinku od km 61+420 do km 61+500 szlaku żeglownego Pisz – Węgorzewo oraz otoczenie portu byłej Międzyszkolnej Bazy Sportów Wodnych w Giżycku, wystąpią ograniczenia w kanale, jak również zamknięty dla ruchu żeglugowego będzie sam port DALBA i dawna MBSW – szczegóły i mapa sposobu oznakowania wlotu do kanału znajdują się w [komunikacie nr 4/2020](#);
- **UWAGA:** Mazurskie Ochotnicze Pogotowie Ratunkowe oznakuje dodatkowo poza szlakiem wodnym najbardziej niebezpieczne miejsca w systemie Wielkich Jezior Mazurskich.
- Na drodze wodnej rzeki Pisa (od ujścia jeziora Roś do ujścia rzeki Narew) z uwagi na utrzymujące się niskie stany wód nie ma możliwości zapewnienia odpowiednich głębokości tranzytowych.
- Pozostałe informacje zawarte w wydanym [komunikacie nr 1/2020](#) dotyczące **drogi wodnej Pisz-Węgorzewo w Systemie Wielkich Jezior Mazurskich** nie ulegają zmianie.

- W lokalizacji internetowej <http://www.gizycko.pl/aplikacja-most-obrotowy-na-androida-gotowa.html> można odnaleźć link i zainstalować aplikację dla urządzeń mobilnych działających w systemie Android, która wskazuje dostępność mostu obrotowego dla ruchu żeglugowego jak i kołowego.
- Aktualne informacje dotyczące mostu obrotowego na Kanale Giżyckim są dostępne na stronie internetowej: <http://www.gizycko.pl/most-obrotowy.html>.  
Szczegółowych informacji o warunkach żeglugowych udzielają:
  - Kierownik Obiektu Hydrotechnicznego - tel. 87 428 53 38 w godz. 7<sup>00</sup> – 14<sup>30</sup>
  - Zarząd Zlewni w Giżycku - tel. 87 428 39 92 w godz. 7<sup>00</sup> – 14<sup>30</sup>

Z dniem **01.05.2020** otwarto drogę wodną **Kanał Augustowski** wraz z jeziorami znajdującymi się na trasie kanału.

- **W sierpniu 2020 roku** śluzy na Kanale Augustowskim czynne będą codziennie w godzinach 10:00-18:00.  
**Śluza Przewięź** czynna będzie codziennie w godzinach od 10.00 do 20.00.  
Ponadto na śluzach: **Dębowo, Sosnowo, Borki, Białobrzegi, Tartak, Kudryniki** śluzowanie będzie możliwe tylko po wcześniejszym, co najmniej dwudniowym zgłoszeniu telefonicznym lub e-mailowym do Zarządu Zlewni w Augustowie. Przypominamy, że ostatnie śluzowanie rozpoczyna się **30 minut przed zamknięciem śluzy**.  
Śluza: **Kurzyniec** – zamknięta (przejście graniczne zamknięte do odwołania)
- Utrudnienia żeglugowe zgodnie z wydanym [komunikatem nawigacyjnym nr 11/2020](#).
- Jednocześnie w nawiązaniu do wydanego [komunikatu nawigacyjnego nr 6/2020](#), informujemy, że na odcinku drogi wodnej Kanał Augustowski **od śluzy Borki (km 19+250) do śluzy Białobrzegi (km 27+100) z powodu niskich stanów wód nie ma możliwości zapewnienia odpowiedniej głębokości tranzytowej**. Z uwagi na powyższe nie ma możliwości przepłynięcia jednostek o napędzie motorowym, ograniczenia nie dotyczą jednostek o napędzie wiosłowym przy zachowaniu szczególnej ostrożności. W przypadku zmian i poprawy warunków hydrologicznych na wyżej wymienionym odcinku drogi wodnej Kanał Augustowskiego poinformujemy w osobnym komunikacie.

Szczegółowych informacji o warunkach żeglugowych udziela: Zarząd Zlewni w Augustowie tel. 87 643 28 07 w godz. 8<sup>00</sup> – 15<sup>00</sup>.

Komunikaty żeglugowe oraz aktualne warunki nawigacyjne wydawane przez RZGW Białystok dostępne są pod adresem: <https://bialystok.wody.gov.pl/komunikaty-nawigacyjne>.

#### RZGW w Bydgoszczy

**Nowe:** Z dniem **18.08.2020 r.**, do odwołania, **śluza nr 8 Nakło Wschód** położona w km 038+900 na Kanale Bydgoskim, na drodze wodnej Wisła – Odra, **zostaje wyłączona z eksploatacji**. Z powodu bardzo niskiego poziomu wody na górnym stanowisku nie ma możliwości położenia górnych wrót, co uniemożliwia przeprawę jednostek pływających w obu kierunkach. O przywróceniu śluzy do eksploatacji powiadomimy osobnym Komunikatem.

Z dniem **10.08.2020 r.** do odwołania, zostaje wyłączona z eksploatacji **Śluza nr 4 Czyżkówko** położona w km 15+970 na Kanale Bydgoskim, na drodze wodnej Wisła – Odra, w związku z koniecznością usunięcia awarii mechanizmu zamykania i otwierania wrót dolnych. O przywróceniu śluzy do pełnej eksploatacji powiadomimy osobnym Komunikatem.

Z dniem **24.08.2020 r.** w związku z planowanym przystąpieniem do realizacji zadania „Modernizacja stopni wodnych na dolnej i górnej skanalizowanej Noteci – Łochowo” na odcinku połączenia wodnego **Warta – Kanał Bydgoski w km 144+980, Śluza nr 7 Łochowo** zostanie wyłączona z eksploatacji, przez co szlak żeglowny będzie całkowicie zamknięty dla ruchu żeglugowego przez ww. stopień wodny. Planowany termin zakończenia prac: **30 listopada 2020 r.** O przywróceniu śluzy do pełnej eksploatacji powiadomimy osobnym Komunikatem Nawigacyjnym.

Z uwagi na utrzymującą się niekorzystną sytuację hydrologiczną tj. suszę hydrologiczną w zlewni rzeki Noteci górnej, związany z tym deficyt wody uniemożliwiający zasilenie stanowiska szczytowego Kanału Bydgoskiego **od dnia 04.08.2020 r. do momentu odwołania**, zostaje ograniczona liczba śluzowań na ww. kanale, na **drodze wodnej Wisła**

– **Odra.** Przeprowa jednostek pływających na śluzach żeglugowych wskazanych poniżej odbywać się będzie wyłącznie dwa razy dziennie, o godzinach: 10.00 oraz 17.30.

- w km 14+800 Śluza nr 3 Okole
- w km 15+970 Śluza nr 4 Czyżkówko
- w km 20+000 Śluza nr 5 Prądy
- w km 20+970 Śluza nr 6 Osowa Góra
- w km 37+200 Śluza nr 7 Józefinki

W przypadku śluzowania jednostki pływającej przez Śluzę Okole nr 3, zachowuje ona możliwość płynnej przeprawy w górę Kanału Bydgoskiego przez Śluzę nr 4 Czyżkówko. Zasada ta obowiązuje również w kierunku przeciwnym tj. w dół kanału. Proces ten, analogicznie będzie przeprowadzany na Śluzie nr 5 Prądy oraz na Śluzie nr 6 Osowa Góra, a także na Śluzie nr 7 Józefinki.

Z uwagi na utrzymujące się niekorzystne warunki hydrometeorologiczne i związane z tym zintensyfikowany porost roślinności rzecznej, **na Kanale Bydgoskim**, na odcinku drogi wodnej Wisła – Odra w km 23+200 – 31+600 występują utrudnienia w przemieszczaniu się jednostek pływających. Prosimy o zachowanie ostrożności w trakcie przeprawy jednostek na ww. odcinku drogi wodnej.

Z uwagi na utrzymującą się niekorzystną sytuację hydrologiczną tj. niski stan wód, zostaje ograniczona liczba śluzowań na rzece Noteci górnej, na połączeniu wodnym rzeka Warta – Kanał Bydgoski w km 80+940 - **Śluza nr 1 w Pakości. Od dnia 03.06.2020 r.** do momentu odwołania przeprowa jednostek pływających na ww. śluzie odbywać się będzie wyłącznie trzy razy dziennie, o godzinie: **10:00, 13:30, 17:30.**

Z dniem **05.06.2020 r.** zgodnie z planowanymi pracami w ramach zadania: „Remont Śluzy Krzyż” na odcinku śródlądowej drogi wodnej Wisła – Odra w km 176+200, Śluza nr 22 Krzyż zostaje wyłączona z eksploatacji, przez co szlak żeglowny będzie całkowicie zamknięty dla ruchu żeglugowego. Planowany termin zakończenia prac: 30.10.2020 r.

**Z dniem 06.04.2020 r.** otwarto dla żeglugi następujące drogi wodne:

- **Kanał Ślesiński od km 26+460 do km 32+000** połączenia wodnego Warta – Kanał Bydgoski
- **Jezioro Gopło od km 32+000 do km 59+500** połączenia wodnego Warta – Kanał Bydgoski
- **Noteć Górna Skanalizowana od km 59+500 do km 121+600** połączenia wodnego Warta – Kanał Bydgoski
- **Kanał Górnonotecki od km 121+600 do km 146+600** połączenia wodnego Warta – Kanał Bydgoski
- **Kanał Bydgoski od km 14+800 do km 38+900** połączenia wodnego Wisła – Odra
- **Noteć Dolna Skanalizowana od km 38+900 do km 176+200** połączenia wodnego Wisła – Odra

Śluzy na ww. drogach wodnych pracować będą zgodnie z następującym harmonogramem:

W okresie od 01.06.2020 r. do 31.08.2020 r.

- we wszystkie dni tygodnia w godz. 10.00 – 18.00

W okresie od 01.09.2020 r. do dnia zamknięcia dróg wodnych dla żeglugi:

- poniedziałek – piątek w godz. 7.00 – 15.00
- soboty, niedziele i święta - istnieje możliwość prześluzowania jednostek pływających po wcześniejszym pisemnym zgłoszeniu do odpowiedniego Zarządu Zlewni. Zgłoszenia zawierające termin wraz z orientacyjnym planem godzinowym śluzowań i nr tel. kontaktowego organizatora podróży należy nadsyłać pocztą elektroniczną lub tradycyjną z co najmniej dwudniowym wyprzedzeniem na adresy Zarządu Zlewni w Inowrocławiu lub Zarządu Zlewni w Pile.

**Uwaga:** ostatnie śluzowanie rozpoczyna się nie później niż na pół godziny przed końcem czasu pracy śluz.

Szczegóły w [Komunikacie nawigacyjnym nr 1/2020](#).

Komunikaty żeglugowe oraz aktualne warunki nawigacyjne dostępne są pod adresem:

<http://bydgoszcz.wody.gov.pl/komunikaty-nawigacyjne>

## RZGW w Gdańsku

Nastąpiła awaria śluzy Zielona (km 4+620 szlaku wodnego Miłomłyn–Ostróda–Stare Jabłonki). Do czasu usunięcia awarii śluzowania jednostek będą prowadzone w sposób ograniczony ręcznymi mechanizmami.

**W dniu 12.09.2020 w godz. 6:30-18:30 na drodze wodnej Nogat na odcinku od km 17+050 do km 19+200** tj. od przystani MKS Nogat do kładki pieszej odbędzie się Malborski maraton Kajakowy. Na czas trwania zawodów wystawione zostaną znaki żeglugowe A-1 – zakaz przejścia.

Informacje o pracy śluz i pochylni podano w [Komunikacie nr 10/2020 – aktualizacja](#). Aktualizacja dotyczy śluzy Czersko Polskie.

Starostwo Powiatowe w Nowym Dworze Gdańskim określiło harmonogram otwierania dla żeglugi **mostu zwodzonego w Dwernicy na Szkarprawie i mostu w Sztutowie na Wiśle Królewieckiej**. Szczegóły w [komunikacie](#).

Od dnia **27.04.2020** ustala się **harmonogram zamknięcia dla żeglugi ruchomego mostu kolejowego w miejscowości Świerznica /Rybina na 14+900 km rzeki Szkarpawy** w roku 2020. Szczegóły w [komunikacie nr 6/2020](#).

W związku z niżówką hydrologiczną mogą występować utrudnienia w żegludze spowodowane zbyt niskimi stanami wody, aby zapewnić wymagane parametry głębokości na niektórych odcinkach dróg wodnych.

**Martwa Wisła - dnia 01.06.2020 r.** śluza Przegalina została otwarta dla żeglugi. Ze względu na prowadzone prace w awanportach śluzy w dalszym ciągu będą występowały utrudnienia komunikacyjne. Dodatkowo brzegi awanportów jak i perony śluzy nadal są terenem budowy, dlatego obowiązuje całkowity zakaz schodzenia z pokładu jednostek pływających. W związku z powyższym prosimy aby śluzowanie każdorazowo zgłaszać telefonicznie do operatora śluzy.

**Od dnia 13.08.2020 r.** śluza Gdańska Głowa została przywrócona do pełnej eksploatacji.

**Rzeka Nogat – Nadzór Wodny w Malborku informuje, że ze względu na niskie stany wody występują utrudnienia w żegludze na odcinku drogi wodnej Nogat od km 23+950 (śluza Rakowiec) do km 38+600 (śluza Michałowo).** Należy ograniczyć korzystanie z żeglugi na tym odcinku jednostkami o zanurzeniu większym niż 110 cm. Ograniczenie obowiązuje do odwołania. **W dniach 05.09.2020 r. (07.30-08.40 i 09.30-11.20) i 06.09.2020 r. (05.30-11.00) nastąpi zamknięcie szlaku żeglugowego na rzece Nogat od km 18+210 do km 19+200.**

**Rzeka Brda - Zarząd Zlewni w Chojnicach informuje, że śluzowania na śluzie Czersko Polskie** będą odbywały się wyłącznie w przypadku występowania poziomów równych lub wyższych od NWŻ - tj. stan 150 cm na stanowisku dolnym Śluzy Czersko Polskie. W okresie występowania poziomów niższych od NWŻ obiekt zostanie wyłączony z ruchu. **Od 07.08.2020 r. śluza Miejska nr 2** na rzece Brda w Bydgoszczy zostaje zamknięta do odwołania w związku z awarią.

Komunikaty żeglugowe oraz aktualne warunki nawigacyjne dostępne są pod adresem:

<https://gdansk.wody.gov.pl/komunikaty-nawigacyjne>

## RZGW w Gliwicach

### Szlak żeglugowy rzeki Odry – otwarty

1. Rzeka Odra w km 51+000 – 88+000 – szlak otwarty z głębokością tranzytową 120 cm (ograniczenia w żegludze):
  - przy stanie wodowskazowym na posterunku Racibórz-Miedonia poniżej 150 cm szlak żeglugowy zamknięty dla żeglugi,
  - przy stanie wodowskazowym na posterunku Racibórz-Miedonia w zakresie 150 – 210 cm szlak żeglugowy otwarty z ograniczeniami. Możliwa żegluga jednostek o zanurzeniu do 60 cm,
  - przy stanie wodowskazowym na posterunku Racibórz-Miedonia w zakresie 210 – 400 cm szlak żeglugowy otwarty (parametry drogi wodnej dla klasy Ia),

- mogą występować lokalne utrudnienia w postaci zalegających w korycie rzeki konarów drzew i gałęzi. W związku z powyższym prosimy o zachowanie szczególnej ostrożności w trakcie rejsu.
- 2. Rzeka Odra w km 88+000 – 95+600 – szlak otwarty z głębokością tranzytową 120 cm, parametry drogi wodnej klasy Ia.
- 3. Rzeka Odra w km 95+600 – 98+600 – szlak otwarty z głębokością tranzytową 180 cm, parametry drogi wodnej klasy III.
- 4. Rzeka Odra w km 98+600 – 174+800 (do OH Zawada) – szlak otwarty z głębokością tranzytową 160 cm. **Od dnia 20 sierpnia 2020 r. od godziny 6.00** planowane jest zamknięcie dla żeglugi śluzy pociągowej na stopniu wodnym Wróblin km 157+700 rzeki Odry, z uwagi na przystąpienie do prac remontowych komory śluzy. Do śluzowania jednostek przepływających przez stopień udostępniona zostanie śluza mała. Do pomocy przy śluzowaniu zestawów wymagających rozdzielania na mniejsze jednostki, RZGW Gliwice użyje motorówki roboczej pracującej na stopniu w dniach od poniedziałku do piątku w godzinach od 7.00 do 15.00.
- 5. Rzeka Odra w km 174+800 – 180+400 – szlak otwarty z głębokością tranzytową 140 cm.

#### **Kanał Kędzierzyński** - otwarty z głębokością tranzytową 140 cm

- Z uwagi na zamulenie i nieuregulowane brzegi zalecamy zachowanie szczególnej ostrożności w trakcie żeglugi oraz pływanie w osi kanału.

#### **Szlak żeglugowy Kanału Gliwickiego** - otwarty z głębokością tranzytową 180 cm

##### 1. Rzeka Odra – Kanał Kłodnica - **odcinek otwarty**

- Nieczynna komora północna śluzy Kłodnica (awaria).

##### 2. Śluza Kłodnica – Śluza Nowa Wieś

- Nieczynna komora południowa śluzy Nowa Wieś (modernizacja).
- Z uwagi na modernizację śluzy nieczynne są semafony zezwalające na wjazd/wyjazd z komory południowej. W związku z powyższym zgodę na wejście do śluzy oraz jej opuszczenie wydaje załoga śluzy Nowa Wieś przez radiotelefon – kanał 74.

##### 3. Śluza Nowa Wieś – Sławęcice

- Nieczynna komora południowa śluzy Nowa Wieś (modernizacja)
- Z uwagi na modernizację śluzy nieczynne są semafony zezwalające na wjazd/wyjazd z komory południowej. W związku z powyższym zgodę na wejście do śluzy oraz jej opuszczenie wydaje załoga śluzy Nowa Wieś przez radiotelefon – kanał 74.

##### 4. Śluza Sławęcice – Śluza Rudziniec

- Nieczynna komora południowa śluzy Sławęcice (modernizacja).

##### 5. Śluza Rudziniec – Śluza Dzierżno

- Nieczynna komora południowa śluzy Sławęcice (modernizacja).

##### 6. Śluza Dzierżno – Śluza Łabędy

- Nieczynna komora południowa śluzy Dzierżno (modernizacja).
- Od dnia 13.08.2020 r. do odwołania zamknięta śluza Dzierżno (awaria).
- Z uwagi na zamulenie sekcji V głębokości tranzytowe zachowane są w osi kanału natomiast przy brzegach głębokości mają wartość od 100 do 180 cm.

##### 7. Śluza Łabędy – Port Gliwice

- Nieczynna komora północna śluzy Łabędy (modernizacja).
- Z uwagi na zamulenie sekcji VI głębokości tranzytowe zachowane są w osi kanału natomiast przy brzegach głębokości mają wartość od 100 do 180 cm.

Śluzy na Kanale Gliwickim czynne w godz. od 6:00 do 22:00. W przypadku zamiaru korzystania ze śluz w niedziele i dni świąteczne prosimy o zgłoszenie tego faktu pod nr tel. 032 231 64 31 czynny w dni robocze w godz. 8:00 - 16:00.

W związku z kontynuacją inwestycji pn. „ Modernizacja śluz odrzańskich na odcinku będącym w zarządzie RZGW Gliwice – przystosowanie do III klasy drogi wodnej” – na śluzach: Dzierżno, Łabędy, Sławięcice, Nowa Wieś w okresie sezonu nawigacyjnego 2020 r. mogą wystąpić utrudnienia w żegludze na Kanale Gliwickim. W związku z powyższym załogi wszystkich jednostek przechodzących przez w/w śluzy zobowiązane są do zachowania szczególnej ostrożności.

#### **RZGW w Krakowie**

**W dniu 22.08.2020 r.** w godz. 7:00 – 21:00 oraz **w dniu 23.08.2020 r.** w godz. 7:00 – 17:00 **na odcinku rz. Wisły od km 74+000 do km 76+450** (50 m poniżej mostu Dębnickiego w Krakowie), odbędzie się impreza kajakowa „36 Długodystansowe Mistrzostwa Polski w Kajakarstwie i Ogólnopolskie Regaty Długodystansowe Dzieci”. Impreza kajakowa odbywać się będzie na wyłączonym z ruchu żeglugowego odcinku drogi wodnej. Szczegóły w [komunikacie nawigacyjnym nr 23/2020](#).

W związku z remontem progu piętrzącego **w km 223+635 rzeki Wisły, w dniach 05.08-01.10.2020 r.** zostanie zamknięty szlak żeglugowy na odcinku **od km 223+550 do km 223+650. Około km 223+605** w poprzek rzeki zostanie rozciągnięta lina stalowa. Zostanie ona oznaczona czerwonymi taśmami. Szczegóły w [komunikacie nawigacyjnym nr 24/2020](#).

**W dniach od 20.07.2020 r. do 30.08.2020 r.** nastąpi zamknięcie szlaku **na Wiśle (km 133+000)** w związku z budową tymczasowego mostu pontonowego w miejscowości Sierosławice-Świniary (remont mostu w m. Ispina) w gminie Nowe Brzesko.

**W dniu 12.09.2020. w godz. 21.45-23.00 na odcinku rz. Wisły od km 76+450 (Most Dębnicki) do km 77+190 (Most Grunwaldzki)** odbędzie się impreza pn. „20 Wielka Parada Smoków – Smoki 75-lecia Teatru Groteska”. Impreza plenerowa odbywać się będzie przy wyłączonym z ruchu żeglugowego szlaku żeglownym na ww. odcinku w godz. 21.30 – 23.30.

Aktualna sytuacja na drodze wodnej rzeki Wisły przedstawia się następująco:

1. **Rzeka Wisła od km 0+600 do 37+500** – odcinek jest otwarty dla żeglugi przy ograniczeniu jego parametrów.
2. **Kanał Łaczański** - odcinek otwarty dla żeglugi. Oba przesła bramy są otwarte dla żeglugi.
3. **Rzeka Wisła od km 57+800 do km 92+600** – odcinek otwarty dla żeglugi. Głębokość tranzytowa 1,8 m, z wyjątkiem miejsc wskazanych w zakładce „utrudnienia w żegludze”.
4. **Na stopniu wodnym Kościuszko** przywrócono śluzowanie bez ograniczeń w porze dziennej.
5. **W km 79+000 do km 79+600** mogą wystąpić dodatkowe utrudnienia w żegludze w związku z realizacją prac pn. „Prace na linii kolejowej E30 na odcinku Kraków Główny Towarowy – Rudzice wraz z dobudową torów linii aglomeracyjnej”. Na czas prowadzenia prac szlak żeglowny oznakowany zostanie dodatkowymi znakami żeglugowymi, **a odcinek drogi wodnej od km 79+100 do km 80+900 (Stopień Wodny Dąbie) zostanie wyłączony z uprawiania żeglugi nocnej** i oznakowany sygnalizacją świetlną.
6. Odcinek rzeki Wisły pomiędzy stopniami wodnymi Dąbie i Kościuszko jest otwarty również dla żeglugi nocnej. Warunkiem uprawiania żeglugi w godzinach nocnych jest właściwe wyposażenie i przystosowanie jednostek pływających zgodnie z obowiązującymi przepisami.
7. **Rzeka Wisła od km 92+600 do km 175+400** - odcinek otwarty dla żeglugi. Wymagana głębokość tranzytowa wynosząca 1,6 m (klasa żeglowności „Ib”) nie jest zachowana. Utrudnienia w żegludze znajdują się w zakładce „Utrudnienia w żegludze”.
8. **Rzeka Wisła od km 175+400 do km 295+200** – odcinek otwarty dla żeglugi. Wymagana głębokość tranzytowa wynosząca 1,6 m (klasa żeglowności „Ib”) nie jest zachowana. Utrudnienia w żegludze znajdują się w zakładce „utrudnienia w żegludze”.

9. **Śluzowania na śluzach: Dwory, Smolice, Dąbie** odbywają się od świtu do zmroku (z uwzględnieniem w/w utrudnień). Przepłynięcie przez dolne stanowisko śluzy Przewóz możliwe jest jedynie przy stanach wody zbliżonych do WWŻ.
10. **W km 223+650 rzeki Wisły** na wysokości elektrowni w Połaniecu znajduje się elastyczny próg powłokowy okresowo piętrzący wodę przy niskich stanach. **Do dnia 01.10.2020** brak możliwości przepłynięcia z uwagi na remont progu. Dodatkowych informacji w sprawie udziela Dyżurny Inżynier Ruchu Enea Elektrownia Połaniec S.A. (tel. 15 865 61 66).

Komunikaty żeglugowe, utrudnienia oraz aktualne warunki nawigacyjne dostępne są pod adresem:

<http://krakow.wody.gov.pl/komunikaty-nawigacyjne>

#### **RZGW w Lublinie**

Na rzece Bug od km 42+200 do 224+200 wystawiono oznakowanie szlaku żeglownego. Z uwagi na obecną sytuację hydrologiczną, cały powyższy odcinek drogi wodnej Bugu nie spełnia wymaganych parametrów pod względem głębokości tranzytowych. Ponadto informujemy, że omawiany szlak żeglowny nie jest przystosowany do żeglugi nocnej.

Komunikaty żeglugowe oraz aktualne warunki nawigacyjne dostępne są pod adresem:

<http://lublin.wody.gov.pl/komunikaty-nawigacyjne>

#### **RZGW w Poznaniu**

Od dnia **03.08.2020** praca śluz na śródlądowej drodze wodnej na odcinku Kanału Ślesińskiego od km 0+000 do km 26+460 odbywać się będzie od poniedziałku do niedzieli w godzinach: 10:00 i 17:00.

Na obszarze administrowanym przez RZGW w Poznaniu otwarte dla żeglugi są wszystkie drogi wodne, tj. rz. Warta w **km 0+000–406+600**, Kanał Ślesiński w **km 0+000–26+460**.

Komunikaty żeglugowe oraz aktualne warunki nawigacyjne dostępne są pod adresem:

<http://poznan.wody.gov.pl/komunikaty-nawigacyjne>

#### **RZGW w Szczecinie**

Od dnia **17.08.2020 r. w związku z remontem mostu w Siekierkach – km 653+900** nastąpi zmiana organizacji ruchu. Aktualnie przęsem żeglownym będzie przęsto nr 3. Prosimy o zastosowanie się do znaków żeglugowych i o zachowanie szczególnej ostrożności przechodząc w rejonie mostu. Zmiana organizacji ruchu powinna zakończyć się do **02.10.2020 r.**

W związku z pogorszeniem się warunków hydrologicznych od 10.08.2020 do odwołania zaprzestaje się publikowania głębokości tranzytowych dla odcinków I – III ( km 542+400-667+200) [Szczegóły w komunikacie nr 05/2020.](#)

Informujemy, że śluza **Schwedt** jest całkowicie zamknięta dla żeglugi, a śluzy: **Lehnitz, Hohensaaten Ost, Hohensaaten West** pracują jedynie w godz.: 07:00-14:30. Ponadto śluza **Niederfinow** pracuje w godz.: 08:00-17:00. Graniczny odcinek rzeki Odry należy przekraczać z najwyższą ostrożnością.

**Od 14.06.2020 do 29.08.2020** obowiązuje nowy [harmonogram](#) otwierania mostu kolejowego w Podjuchach.

Z dniem **01.03.2020 r.** weszło w życie nowe Zarządzenie Dyrektora Żeglugi Śródlądowej w sprawie szczegółowych warunków bezpieczeństwa ruchu i postoju statków – przepisy miejscowe. [Treść zarządzenia można pobrać tutaj.](#)

Oznakowanie wystawione na całym granicznym odcinku rzeki **Odry (km 542+400 – 704+100)** odpowiada wymogom regulującym zasady uprawiania żeglugi w porze nocnej. [Szczegóły w komunikacie 13.](#)

**Niemieckie informacje żeglugowe:** <https://www.elwis.de/DE/Karte/#>.

Komunikaty żeglugowe oraz aktualne warunki nawigacyjne dostępne są pod adresem:

<https://szczecin.wody.gov.pl/aktualnosci/868-informacja-zezlugowa-dla-rz-odry-i-szczecinskiego-wezla-wodnego>

## **RZGW w Warszawie**

Oznakowanie pływające szlaku żeglownego Wisły zostało wystawione w **km 295+200–493+700**, to znaczy od ujścia Sanny do ujścia Jeziorki. Informujemy ponadto, że omawiany odcinek drogi wodnej Wisły nie spełnia wymaganych parametrów pod względem głębokości tranzytowych oraz nie jest przystosowany do żeglugi nocnej.

Oznakowanie pływające szlaku żeglownego Wisły zostało wystawione w **km 551+000–680+000**, to znaczy od ujścia Narwi do Włocławka. Informujemy ponadto, że cały omawiany odcinek drogi wodnej Wisły nie jest przystosowany do żeglugi nocnej oraz, poza Zbiornikiem Wodnym Włocławek, nie spełnia wymaganych parametrów pod względem głębokości tranzytowych.

Oznakowanie pływające szlaku żeglownego Wisły zostało wystawione w **km 508+000–551+000**, to znaczy od rejonu mostu Siekierkowskiego w Warszawie do ujścia Narwi. Informujemy ponadto, że omawiany odcinek drogi wodnej Wisły nie spełnia wymaganych parametrów pod względem głębokości tranzytowych oraz nie jest przystosowany do żeglugi nocnej.

Oznakowanie żeglugowe zostało wystawione na Narwi w **km 21+600 do 84+000 oraz na Bugu w km 0+000–42+200**. **Wymienione wyżej drogi wodne, z wyjątkiem Jeziora Zegrzyńskiego**, ze względu na obecną sytuację hydrologiczną nie spełniają wymaganych parametrów pod względem głębokości tranzytowych. Ponadto wymienione szlaki żeglowne nie są przystosowane do żeglugi nocnej.

**Na Wiśle w km 425+950**, w rejonie m. Świerże Górne – zgodnie z Komunikatem Nawigacyjnym nr 7/2018 – szlak pozostaje zamknięty ze względu na próg podpiętrzający wodę na cele Elektrowni Kozienice.

W związku z budową mostu Południowego w Warszawie szlak żeglowny w rejonie prowadzonych robót, to znaczy **w km 500+000 rzeki Wisły**, pozostaje zamknięty dla żeglugi. Przepłynięcie przez rejon prowadzenia robót wymaga zgłoszenia i uzgodnienia z Wykonawcą. W celu uzgodnienia terminu i warunków przepłynięcia przez rejon prowadzenia robót prosimy skontaktować się z Wykonawcą robót: GP MOSTY S.C., ul. Bruzdowa 42, 02-991 Warszawa, e-mail: [biuro@gpmosty.pl](mailto:biuro@gpmosty.pl), telefon: +48 691 850 542. Ze względu na technologię i harmonogram prowadzenia robót zamiar przepłynięcia prosimy zgłaszać do Wykonawcy z co najmniej trzytygodniowym wyprzedzeniem.

W związku z wybudowaniem tymczasowego progu podpiętrzającego wodę dla Elektrowni Kozienice, szlak żeglowny **w km 425+950 rzeki Wisły** w okolicy miejscowości Świerże Górne pozostaje zamknięty.

Śluzowania jednostek pływających na śluzie Stopnia Wodnego Włocławek będą wykonywane, jeżeli poziom wody dolnego stanowiska stopnia (poniżej śluzy) będzie równy lub wyższy od rzędnej 42,80 m n.p.m. Poniżej tej wartości śluzowania nie będą realizowane. Szczegółowe informacje na temat aktualnej możliwości śluzowania można uzyskać pod numerami telefonów: 54 233 93 95 wew. 22 lub 55; kom. 609 811 099; 601 381 189.

Śluza Żerań i Śluza Włocławek będą pracować w obecnym sezonie zgodnie z zasadami:

### Śluza Żerań:

- czynna codziennie od poniedziałku do niedzieli i w dni świąteczne w godzinach: 7.00 – 15.00,
- w miesiącach: sierpień, wrzesień – w każdy piątek, sobotę, niedzielę i święto czas pracy śluzy wydłużony do godziny 19.00,
- ostatnie śluzowanie rozpoczyna się nie później niż na pół godziny przed końcem czasu pracy śluzy, to znaczy odpowiednio o 14.30 albo 18.30, ze względu na długi czas trwania śluzowania.
- szczegółowe informacje na temat aktualnej możliwości śluzowania można uzyskać pod numerami telefonu: 22 811 47 20 lub 662 033 033.

•

### Śluza Włocławek:

- czynna całą dobę we wszystkie dni tygodnia,



- śluzowania jednostek rekreacyjnych odbywają się w wyznaczonych godzinach: 8.00, 11.00, 14.00, 17.00, 20.00; lub gdy zbiorą się minimum trzy jednostki,
- śluzowania jednostek pływających będą wykonywane, jeżeli poziom wody dolnego stanowiska stopnia (poniżej śluzy) będzie równy lub wyższy od rzędnej 42,80 m n.p.m.; poniżej tej wartości śluzowania nie będą realizowane.
- szczegółowe informacje na temat aktualnej możliwości śluzowania można uzyskać pod numerami telefonów: 54 233 93 95 wew. 22 lub 55; kom. 609 811 099; 601 381 189.
- dodatkowo kierujący jednostkami pływającymi mogą kontaktować się z obsługą śluzy na 8 kanale pasma morskiego 156,400 MHz.

Komunikaty żeglugowe oraz aktualne warunki nawigacyjne dostępne są pod adresem:

<http://warszawa.wody.gov.pl/komunikaty-nawigacyjne>

## RZGW we Wrocławiu

**Nowe:** W związku z pracami remontowymi **na śluzie Ratowice od dnia 19.08.2020 r. do 04.09.2020 r.** zostanie obniżone piętrzenie wody na jazie Ratowice. W związku z powyższym głębokość tranzytowa na odcinku ODW od śluzy Oława do śluzy Ratowice zostaje zmniejszona w tym okresie do 100 cm. W przypadku konieczności przejścia przez ten odcinek jednostek wymagających większej głębokości tranzytowej prosimy o kontakt z operatorami stopnia Ratowice (Nr tel. 502 555 011 lub 609 494 865) w celu uzgodnienia ewentualnego terminu i warunków przejścia.

**W związku z awarią, śluza Brzeg Opolski została w dniu 18.08.2020 r. zamknięta dla żeglugi.** W związku z powyższym nie istnieje w chwili obecnej możliwość przejścia przez stopień wodny Brzeg Opolski. Na obiekcie są prowadzone działania w celu usunięcia awarii i przywrócenia możliwości śluzowania jednostek.

W związku z remontem mostu kolejowego Pomorsko w **km 477+400 rz. Odry w dniach 14.09-12.10.2020 r.** będzie obniżony prześwit po przesłem nawigacyjnym. [Szczegóły w komunikacie nawigacyjnym nr 27/2020.](#)

**Od dnia 07.08.2020 r.** nastąpiło otwarcie **śluzy Mieszcząńskiej oraz odcinka Odry Południowej od śluzy Mieszcząńskiej (km 252+500) do stoczni Malbo (km 254+000 rzeki Odry)**, z głębokością tranzytową:

- w dolnym kanale śluzy Mieszcząńskiej wynosi 100 cm,
- na odcinku Odry Południowej od wyjścia z dolnego kanału śluzy Mieszcząńskiej do km 254,0 (stocznia Malbo) wynosi – 110 cm.

Odcinek **ODW od km 181+300 do śluzy Oława** jest otwarty z głębokością tranzytową 140 cm oraz **od śluzy Oława do śluzy Janowice** z głębokością tranzytową 160 cm. Godziny pracy śluz 06:00-22:00.

Odcinek **ODW od śluzy Janowice do śluzy Bartoszowice** jest otwarty z głębokością tranzytową 160 cm. Godziny pracy śluz 06:00-22:00.

Dodatkowo ulegają zmianie głębokości tranzytowe na Górnej Odrze Wrocławskiej. Na odcinku:

- od śluzy Opatowice do mostu Grunwaldzkiego głębokość tranzytowa wynosi **160 cm**,
- od mostu Grunwaldzkiego do mostów Piaskowego i Tumskiego głębokość tranzytowa wynosi **120 cm**,
- ŚWW od mostów Piaskowego i Tumskiego do śluzy Mieszcząńskiej głębokość tranzytowa wynosi **100 cm**.

**W km 392+500 rzeki Odry** trwają się prace zabezpieczające wykop z prawej strony nurtu (wymiana rurociągu w dnie). W związku z przegrodzeniem ok. połowy koryta rzeki w miejscu prac (szczególnie przy zwiększonych przepływach) występują silne uciążki wody co może wymagać pomocy holowniczej (takiej pomocy udzielają jednostki obsługujące budowę). W związku z powyższym wszystkie jednostki chcące przejść przez ten odcinek **proszone są o wcześniejsze zgłoszenie chęci przejścia do zarządzającego odcinkiem pod nr tel. 606 346 833 lub 68 388 40 37**. Załogi wszystkich jednostek przechodzących przez ten odcinek ODW proszone są o zachowanie szczególnej ostrożności i bezwzględne stosowanie się do wystawionego oznakowania i reagowanie na informacje z jednostek prowadzących prace.

W związku z modernizacją **stopnia wodnego Rędzin**, pracami w górnym awanporcie śluz, od 08.08.2019 została zmieniona lokalizacja oznakowania nawigacyjnego oraz czasowo zostaną zdemontowane semafony. Załogi statków podchodzących od górnej wody, które będą chciały się prześluzować są zobowiązane do wcześniejszego kontaktu z operatorem śluzy na kanale 74 UKF lub telefonicznie na nr tel. 603 53 44 53, w celu ustalenia procedury przejścia.

Trwa przebudowa mostu drogowego w Cigacicach (droga S3) **km 469+850 rzeki Odry**. W związku z powyższym powyżej i poniżej obiektu wystawiono dodatkowe znaki nawigacyjne B.7 (nakaz nadania sygnału dźwiękowego) oraz B.8 (nakaz zachowania szczególnej ostrożności). Wszystkie jednostki przechodzące pod tym obiektem zobowiązane są do zachowania szczególnej ostrożności i bezwzględnego stosowania się do wystawionego oznakowania.

Pełna treść komunikatów nawigacyjnych znajduje się na stronie internetowej PGW WP RZGW we Wrocławiu w zakładkach: <https://wroclaw.wody.gov.pl/komunikaty-nawigacyjne> i <https://wroclaw.wody.gov.pl/sytuacja-hydrologiczno-nawigacyjna>.

## **11. Inne informacje.**

*Komunikat o sytuacji hydrologicznej został opracowany na podstawie danych z regionalnych zarządów gospodarki wodnej (RZGW) oraz z państwowej służby hydrologiczno-meteorologicznej IMGW-PIB przez:*

*Anna Sobotka*

*Centrum Operacyjne Ochrony Przeciwpowodziowej*

*Krajowy Zarząd Gospodarki Wodnej*

*Państwowe Gospodarstwo Wodne Wody Polskie*